



Rapport

Maatschappelijke Business Case: Methodisch Werken met Kinderen in de Opvang

Colofon

© **Sinzer – Grant Thornton**

Deze maatschappelijke Business Case is opgesteld in opdracht van Stichting Kinderpostzegels en Valente

Auteurs

Joyce Lagerweij, Senior Impact Consultant, Sinzer – Grant Thornton

Kirsten van Reisen, Senior Impact Consultant, Sinzer – Grant Thornton

Jurre Anema, Impact Consultant, Sinzer – Grant Thornton

In samenwerking met:

Danijela Petrovic	Blijf Groep
Lies Schenk	De Tussenvoorziening
Margo Walpot	De Tussenvoorziening
Hester de Water	Leger des Heils
Liesbeth van Renssen	Moviera
Marjolein van der Horst	Neos
Maarten Heisen	SMO Traverse
Nicole Kivits	SMO Traverse

Meer informatie over deze publicatie

Heeft u vragen naar aanleiding van deze publicatie? Neem dan gerust contact met ons op.

Sinzer – Grant Thornton | Joyce Lagerweij

joyce@sinzer.org

www.sinzer.org

Kinderpostzegels | Marian van Teeffelen

marian@kinderpostzegels.nl

www.kinderpostzegels.nl

Inhoudsopgave

Samenvatting	4
1. Inleiding	6
2. Aanpak mBC	7
3. Methodisch werken	9
4. Kosten methodisch werken	12
5. Effecten methodisch werken	14
6. Gewaardeerde effecten	19
7. Conclusie	26
8. Bronnen	28
9. Appendix	30

Samenvatting



Methodisch werken

Jaarlijks komen ruim 8.400 kinderen met hun ouder(s) terecht in de vrouwen- en maatschappelijke opvang, waar zij niet geregistreerd worden als een zelfstandige cliënt met een eigen toegang tot het zorg- en hulpverleningssysteem. Stichting Kinderpostzegels Nederland en branchevereniging Valente maken zich hard voor betere, meer kindvriendelijke omstandigheden en een eigen cliëntpositie voor kinderen in de opvang. De organisaties voor vrouwenopvang en maatschappelijke opvang hebben hierin een belangrijke taak: het bieden van adequate en effectieve hulp aan kinderen in de opvang, gericht op het realiseren van veiligheid, herstel en toekomstperspectief. Het uitgangspunt is dat, om dit te bereiken, er methodisch gewerkt moet worden met kinderen. Dit betekent, op hoofdlijnen, dat er wordt gewerkt volgens een gestructureerde en erkende methode, volgens een stappenplan en met de juiste kwaliteits- en veiligheidswaarborgen, in het belang van het kind. Gemeenten kunnen hieraan bijdragen door middel van een passend beleidskader en structurele financiering voor methodisch werken met kinderen in de opvang.

Aanpak

Adviesbureau Sinzer – Grant Thornton heeft met een maatschappelijke Business Case (mBC) de maatschappelijke waarde van methodisch werken in kaart gebracht. Gebruikmakend van de expertise van een projectgroep met vertegenwoordigers van zes opvanginstellingen is een verandertheorie ontwikkeld waarin staat wat methodisch werken op welke manier aan effecten bereikt. Door middel van literatuuronderzoek en interviews met kinderen, ouders en hulpverleners is de verandertheorie gevalideerd en onderbouwd. Voor 222 kinderen uit 132 gezinnen is door hun begeleiders in een casusanalyse aangegeven welke van de effecten uit de verandertheorie zijn geobserveerd of naar verwachting zullen optreden. Effecten die leiden tot maatschappelijke kosten(besparingen) zijn financieel gewaardeerd. De totale opbrengsten zijn afgezet tegen de kosten om het financieel-maatschappelijk rendement van methodisch werken met kinderen in de opvang inzichtelijk te maken.

Resultaten

Methodisch werken met kinderen in de opvang heeft grote effecten op welbevinden, veiligheid en ontwikkeling van kinderen en ouders. Bij de meeste kinderen leidt methodisch werken tot verbetering in relatie met ouder(s), welbevinden en ontwikkeling op fysiek, sociaal, emotioneel, cognitief en psychisch vlak en wordt verdere traumatisering en probleemgedrag voorkomen. Voor ouders leidt het daarnaast tot een beter begrip van en vaardigheden rondom opvoeding en eventuele parentificatie, een betere band met het kind, meer zelfvertrouwen en zelfregie in ouderschap.

In de aanpak van methodisch werken met kinderen in de opvang wordt daarnaast goed aangesloten bij de bekende risicofactoren en beschermende factoren voor intergenerationele overdracht van problematiek, en bij aangetoond werkzame elementen in de bestrijding hiervan. Op basis hiervan verwachten we dat methodisch werken een waardevolle bijdrage kan leveren aan het doorbreken van een intergenerationele cyclus van problemen.

Het voornaamste doel van methodisch werken is het teweegbrengen van positieve effecten voor kind en ouder, zoals hierboven genoemd. Dergelijke effecten kunnen echter ook positieve gevolgen voor de maatschappij hebben, door dat de veranderingen voor kind en ouders leiden tot succesvoller deelname aan school en werk en het voorkomen van inzet van (zwaardere) zorg en hulp. Met name (ambulante) jeugdhulp

wordt vaak ingezet als gevolg van methodisch werken vanuit preventief oogpunt om zwaardere hulp op langere termijn te voorkomen. De grootste kostenbesparingen vinden naar verwachting plaats in het gedwongen kader (voorkomen van inzet Raad voor de Kinderbescherming en jeugdbeschermingsmaatregel) en bij jeugdhulp met verblijf (uithuisplaatsing).

De verwachte gemiddelde kosten van methodisch werken zijn € 8.688 per kind per verblijf van 11 maanden. Tijdens datzelfde verblijf wordt er gemiddeld genomen naar verwachting potentieel € 17.352 aan kosten bespaard in de eerste vijf jaar na aanvang van het verblijf in de opvang. De kosten-batenratio die hieruit volgt is 2,00. Dit betekent dat elke euro die in methodisch werken met kinderen in de opvang wordt geïnvesteerd naar verwachting potentieel twee euro oplevert. Het overgrote deel (93%) is ten bate van de gemeente. Verwachte baten op de langere termijn, door het voorkomen van intergenerationele overdracht van problematiek, zijn in deze berekening buiten beschouwing gelaten.

Hierbij is het belangrijk om te realiseren dat methodisch werken een relatief jonge aanpak is. De (volledigheid van de) toepassing, en daarmee ook de (grootte van) effecten, varieert sterk per opvanginstelling. Op basis van bestaand wetenschappelijk bewijs, expertise van de projectgroep, interviews met betrokkenen en een uitgebreide casusanalyse met een grote steekproef kan in elk geval worden geconcludeerd dat methodisch werken potentieel zeer positieve effecten heeft voor kind en ouders, in combinatie met een positief financieel-maatschappelijk rendement.

1. Inleiding



Jaarlijks komen naar schatting 3.400 kinderen (0 t/m 17 jaar) terecht in de vrouwenopvang, circa 1.500 kinderen in de maatschappelijke opvang en ongeveer 3.500 kinderen in begeleid zelfstandig wonen in een instellingswoning (telling van Valente in 2020). Zij komen daar met één of beide ouders. Kinderen in de opvang vormen een weinig 'zichtbare' groep kinderen in Nederland. Dit is voor een belangrijk deel te verklaren omdat zij met hun ouders meekomen naar de opvang en omdat zij niet geregistreerd worden als een zelfstandige cliënt met een eigen toegang tot het zorg- en hulpverleningssysteem.

Er is in het verleden weinig aandacht geweest voor deze groep en de intergenerationale cyclus van problematiek waar kinderen in de opvang doorgaans mee te maken hebben. Dit terwijl deze kinderen tot de meest kwetsbare kinderen behoren: vrijwel alle kinderen in de opvang hebben "ingrijpende en potentieel traumatiserende gebeurtenissen meegemaakt. Kinderen in de opvang worden gemiddeld aan ruim tien risicofactoren blootgesteld die zijn gerelateerd aan kindermishandeling en huiselijk geweld. Omdat er bij kinderen in de opvang zoveel risicofactoren aanwezig zijn, hebben deze kinderen een sterk verhoogde kans om (opnieuw) slachtoffer te worden van kindermishandeling of om – later als volwassene – zelf pleger of slachtoffer te worden van huiselijk geweld" (Q-Consult, 2019).

Goede opvang, met voldoende aandacht voor het kind, kan een groot verschil maken in het leven van een kind. Stichting Kinderpostzegels Nederland en branchevereniging Valente (voorheen Federatie Opvang) vragen, onder meer door middel van deze mBC, aandacht voor het belang van structurele ondersteuning van kinderen in de opvanginstellingen.

Valente en Stichting Kinderpostzegels maken zich hard voor betere, meer kindvriendelijke omstandigheden in de opvang en een eigen cliëntpositie voor kinderen in de opvang. De organisaties voor vrouwenopvang en maatschappelijke opvang hebben hierin een belangrijke taak: het bieden van adequate en effectieve hulp aan kinderen in de opvang, gericht op het realiseren van veiligheid, herstel en toekomstperspectief. Het uitgangspunt is dat, om het beschrevene te bereiken, er methodisch gewerkt moet worden met kinderen. Dit betekent, op hoofdlijnen, dat er wordt gewerkt volgens een gestructureerde en erkende methode, volgens een stappenplan en met de juiste kwaliteits- en veiligheidswaarborgen, in het belang van het kind. Op dit moment is de methode 'Veerkracht' het bekendste voorbeeld van methodisch werken met kinderen in de opvang. Met normenkaders voor het werken met kinderen in de vrouwenopvang (Q-Consult, 2019) en in de maatschappelijke opvang (in ontwikkeling), wordt een kwaliteitsstandaard nagestreefd. Een nadere beschrijving van methodisch werken volgt in Hoofdstuk 3.

Valente en Stichting Kinderpostzegels zien een belangrijke rol voor gemeenten in het scheppen van het beleidskader en het (structureel) financieren van betere, adequate opvang voor kinderen die meekomen met ouders. Het zichtbaar maken van maatschappelijke effecten en baten van methodisch werken met kinderen in de opvang, maakt voor gemeenten inzichtelijk wat de opbrengsten kunnen zijn van het financieren van deze werkwijze. Stichting Kinderpostzegels en Valente hebben Sinzer daarom gevraagd in samenwerking met zes opvanginstellingen tot een maatschappelijke Business Case te komen voor betere en adequate opvang voor ouders met kinderen.

De aanpak van deze mBC wordt beschreven in hoofdstuk 2. In hoofdstuk 3 wordt toegelicht en gedefinieerd wat methodisch werken betekent, waarna in hoofdstuk 4 de kosten van methodisch werken in kaart worden gebracht. In hoofdstuk 5 en 6 worden respectievelijk de kwalitatieve en kwantitatieve (gewaardeerde) effecten beschreven. Het rapport wordt afgesloten met een conclusie in hoofdstuk 7.

2. Aanpak mBC



In dit hoofdstuk wordt beschreven hoe deze maatschappelijke Business Case tot stand is gekomen.

2.1 mBC in co-creatie

De maatschappelijke Business case (mBC) is een veelgebruikte methode om zowel de economische als de maatschappelijke waarde van een interventie of innovatie inzichtelijk te maken. Door de kosten van de interventie af te zetten tegen de potentiële maatschappelijke opbrengsten (kostenbesparingen), wordt duidelijk wat het maatschappelijk rendement van de interventie is. In een mBC worden feitelijk twee scenario's vergeleken: een scenario met de interventie en een scenario zonder. De vraag die in deze mBC wordt beantwoord is: wat is de toegevoegde waarde van methodisch werken met kinderen in de opvang voor de betreffende kinderen, hun ouders en de maatschappij? Het gaat hierbij om het 'additionele' effect van methodisch werken, in aanvulling op de effecten die we verwachten van verblijf in een opvanginstelling zonder dat methodisch werken wordt toegepast.

Deze mBC is gemaakt in co-creatie met zes opvanginstellingen. Voor een goede vertegenwoordiging van de opvanginstellingen in Nederland, is een projectgroep gevormd met vertegenwoordigers van zowel vrouwen- als maatschappelijke opvanginstellingen:

- Neos (maatschappelijke opvang en vrouwenopvang)
- Leger des Heils (maatschappelijke opvang)
- Moviera (vrouwenopvang)
- SMO Traverse (maatschappelijke opvang)
- De Tussenvoorziening (maatschappelijke opvang)
- Blijf Groep (vrouwenopvang)

2.2 Scope

'Kinderen in de opvang' bestaat in deze mBC zowel crisisopvang (tijdelijk verblijf in de opvang) als instellingsopvang (begeleid zelfstandig wonen in een instellingswoning). Ambulante begeleiding in een eigen woning valt buiten de scope van deze mBC.

In deze mBC is de keuze gemaakt om geen onderscheid te maken tussen de kosten en effecten van methodisch werken met kinderen in de vrouwenopvang enerzijds en kinderen in de maatschappelijke opvang anderzijds. Wij zien voldoende gelijkheid tussen de benodigde investeringen, de aanwezige problematiek van de doelgroep en de verwachte effecten van methodisch werken om kinderen in de opvang binnen deze mBC als één groep te beschouwen. Binnen deze groep als geheel zijn er tussen kinderen echter aanzienlijke verschillen in problematiek, benodigde hulp, de effecten hiervan, en de hieruit volgende maatschappelijke kosten en baten. In de komende hoofdstukken wordt per onderdeel van de mBC toegelicht hoe we recht hebben gedaan aan deze diversiteit.

Effecten die naar verwachting optreden als gevolg van methodisch werken met kinderen in de opvang, worden voor vijf jaar na instroom in de opvang meegeteld. Verwacht wordt dat de effecten tot levenslang kunnen doorwerken, onder meer wanneer uithuisplaatsing of overdracht van intergenerationele problematiek

wordt voorkomen. Vanwege de onzekerheid in de levensloop op langere termijn, de afnemende rol van het verblijf in opvang en de toenemende rol van andere factoren naarmate het verblijf verder in het verleden ligt, en de wens om zo conservatief mogelijk te zijn in het claimen van gemaakte impact, worden verwachte effecten na deze periode van vijf jaar niet meegenomen in de mBC.

2.3 Stappen en methodiek

In het gehele proces heeft de projectgroep, bestaande uit vertegenwoordigers van de zes betrokken opvanginstellingen, een belangrijk rol gespeeld in het toetsen van aannames en het bepalen van kaders.

Als eerste stap is gezamenlijk met de projectgroep *methodisch werken met kinderen in de opvang* gedefinieerd. Vervolgens is met de projectgroep een grove verandertheorie geschetst. Deze is aangevuld op basis van interviews met kinderen (3), ouders (3) en hulpverleners (6) vanuit drie opvanginstellingen en getoetst met literatuuronderzoek. De verandertheorie beschrijft het maatschappelijke probleem rondom kinderen in de opvang, de potentiële oplossing die methodisch werken hiervoor biedt, en de verwachte effecten hiervan voor kinderen, hun ouders en de maatschappij - in volgorde waarin deze zich voordoen. Deze 'effectketens' starten als directe effecten vanuit de interventie (methodisch werken) en eindigen bij de impactdoelstelling: het oplossen van het maatschappelijk probleem. De effecten zoals in de verandertheorie zijn opgenomen dienden als basis voor de opvolgende casusanalyse.

In de casusanalyse is voor 222 kinderen uit 132 gezinnen die op dit moment in de opvang verblijven of onlangs de opvang hebben verlaten, een analyse gemaakt van wat er door methodisch werken is veranderd in hun leven, ten opzichte van de verwachte ontwikkeling wanneer er niet methodisch was gewerkt tijdens hun verblijf in opvang. Bijvoorbeeld: door methodisch werken is verdere traumatisering voorkomen, zonder methodisch werken was dit wel gebeurd. Hierbij is uitgegaan van een ideaalscenario waarin er volledig en correct methodisch is gewerkt, ongeacht de mate waarin methodisch werken in werkelijkheid is toegepast bij dit kind. Deze keuze is gemaakt omdat het - vanwege een gebrek aan middelen - nog niet altijd mogelijk is om methodisch werken volledig toe te passen, terwijl het doel van de mBC is om de effecten van volledige toepassing in kaart te brengen. De casusanalyse is uitgevoerd door 25 medewerkers van 5 verschillende opvanginstellingen.

De casusanalyse geeft inzicht in hoe vaak elk effect naar verwachting optreedt (bijv. bij 55% van kinderen), zowel voor de kwalitatieve als de gewaardeerde effecten. Veel veranderingen die bij kind en ouder worden waargenomen leiden naar verwachting tot maatschappelijke kosten(besparingen). Zo kan een afname in traumaproblematiek gemoeid gaan met minder gebruik van (jeugd-)GGZ. Meerdere kwalitatieve effecten kunnen leiden tot één gewaardeerd effect, en één kwalitatief effect kan leiden tot meerdere gewaardeerde effecten. Bij de gewaardeerde effecten gaat het om effecten waar een duidelijke financiële waarde bij is, bijv. het voorkomen van een jeugdhulptraject betekent dat een gemeente minder kosten maakt. Elk van deze effecten heeft een financiële waarde toegekend gekregen, gebaseerd op bureauonderzoek en eerder door Sinzer ontwikkelde mBC's in het sociaal domein. Het combineren van de frequentie en de waarde van de effecten geeft de totale maatschappelijke opbrengsten. Afgezet tegen de kosten van methodisch werken, ontstaat een ratio die het maatschappelijk rendement weergeeft: elke euro geïnvesteerd in methodisch werken met kinderen in de opvang, levert de maatschappij potentieel X euro op.

3. Methodisch werken



3.1 Wat is methodisch werken?

Voorgeschiedenis en context

Methodisch werken betekent in de basis dat er gewerkt wordt volgens een gestructureerde en erkende methode, om een zekere standaard te kunnen waarborgen. Omdat kinderen in de opvang vanuit beleidskaders zijn beschouwd als 'meereizend' met hun ouders en geen eigen clientpositie kenden of kennen, bestond er voor hen lang geen dergelijke standaard. Het ontbreken van een eigen clientpositie, betekent bovendien dat er geen structurele financiering is voor een eigen intake, veiligheids- en actieplan en begeleiding van kinderen in de opvang. In 2017 bleek uit onderzoek dat ruim de helft van de vrouwenopvang de zorg voor kinderen uit eigen middelen financiert, een kwart ontvangt hiervoor extra financiering van de gemeente en een kwart combineert verschillende financieringsbronnen om de zorg voor kinderen te financieren (Lenferink, 2017).

Op 22 februari 2017 werd in de Tweede Kamer een motie van kamerlid Vera Bergkamp aangenomen, waarmee de Kamer aangaf van mening te zijn dat kinderen in de opvang een onafhankelijke cliëntpositie dienen te krijgen, waarmee kinderen een eigen intake, actieplan en passende zorg krijgen (Kamerstuk 29 538 nr. 236). De motie volgde op het ontvangen van een petitie vanuit Stichting Het Vergeten Kind, Stichting Kinderpostzegels, Adessium en Augeo.

Henri Lenferink, burgemeester van Leiden, werd op verzoek van Martin van Rijn, staatssecretaris Volksgezondheid, Welzijn en Sport (VWS), aanjager op het thema van kinderen in de opvang en deed in de loop van 2017 onderzoek naar de positie en begeleiding van kinderen in de opvang. Lenferink adviseerde in zijn eindrapport om als sector een normenkader op te stellen met basiseisen die voor alle opvangorganisaties gelden en door de gemeenten worden erkend en geaccepteerd (Lenferink, 2017). In navolging van dit advies, gaven het ministerie van VWS, de VNG en Valente (destijds nog Federatie Opvang) opdracht aan Q-Consult Zorg om – in samenwerking met gemeenten en opvangorganisaties – een normenkader te ontwikkelen voor methodisch werken met kinderen in de vrouwenopvang en advies uit te brengen voor de maatschappelijke opvang.

Het ontwikkelde normenkader voorziet in het borgen van de eigenstandige cliëntpositie van het kind, het borgen van een kindvriendelijke omgeving en het borgen van herstel- en toekomstgerichte ontwikkeling van het kind (Q-Consult Zorg, 2019). Opvangorganisaties zijn vrij in de wijze waarop zij voldoen aan het normenkader. Een van de vereisten in het normenkader, is het werken met een erkende methodiek. De meest toegepaste methodiek in het werken met kinderen in de opvang is Veerkracht, waarvan een eerste versie in 2012 werd ontwikkeld door Valente en Bureau van Montfoort in nauwe samenwerking met instellingen voor vrouwenopvang. Veerkracht werd ontwikkeld als onderdeel van een verbeterplan voor kinderen in de vrouwenopvang, met steun van het ministerie van VWS.

Methodisch werken nader gedefinieerd

Methodisch werken in deze mBC is door de projectgroep als volgt gedefinieerd, op basis van zowel de normenkaders als de collectieve ervaring met verschillende methoden zoals o.a. Krachtwerk, Veerkracht, Oranje Huis Aanpak en Tijd voor Toontje:

Methodisch werken met kinderen in de opvang is werken volgens een visie, met een gefaseerde structuur die voldoet aan een set normen, en in samenwerking met ketenpartners.

De in de definitie genoemde visie, is door de projectgroep als volgt uitgewerkt:

- Werken vanuit de essentie van het werk als hulpverlener ('professional vanuit je hart', een term die we hier lenen van jeugdzorg-adviseur Mascha Struijk).
- Structureel de tijd en aandacht hebben voor kinderen.
- Nabijheid en bekrachtiging van ouder. Samenwerken met ouder als partner, hen in hun kracht zetten.
- Nabijheid van voor het kind belangrijke personen. Dit zet het kind in zijn/haar kracht.
- Structureel aandacht voor gezinsproblematiek en de relaties binnen het gezin bevorderen.

De gefaseerde structuur omvat:

- Een begin, eind en doel van een traject, en monitoring van voortgang d.m.v. een PDCA cyclus.
- Onderlegging met evidence based en gestandaardiseerde middelen (bijv. handleiding, training, intervisie).

Samenwerking met ketenpartners omvat:

- Laagdrempelig, intern en extern samenwerken.
- Tijdig signaleren en verwijzen.

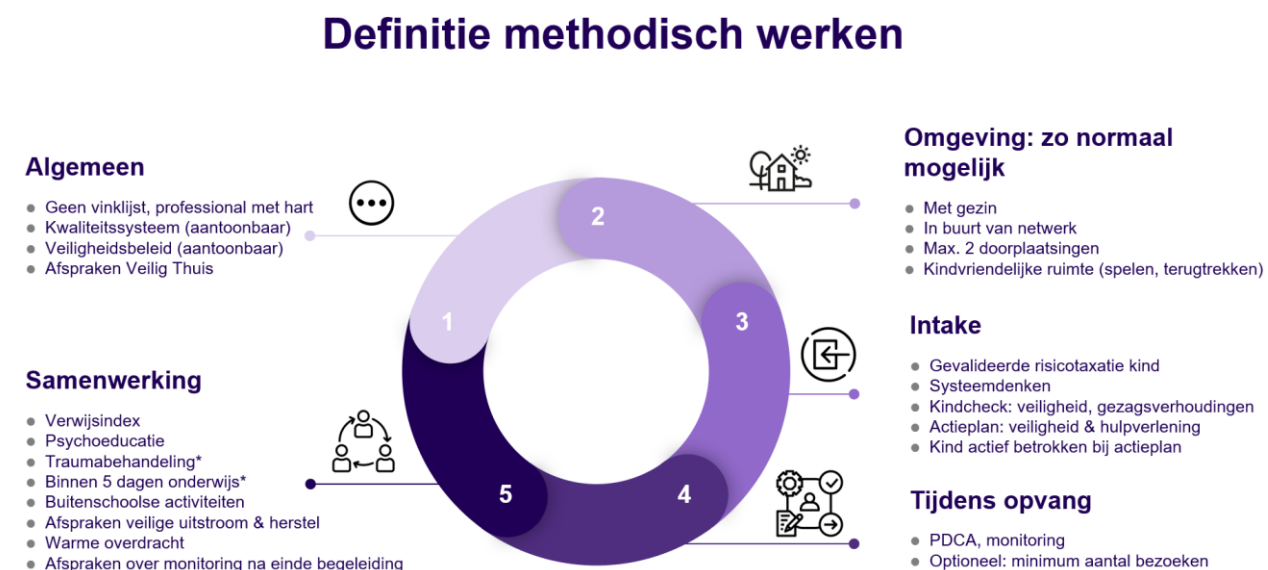
De normen beschrijven voorwaarden waaraan de hulpverlening moet voldoen, rondom:

- Kwaliteit en veiligheid.
- De omgeving (zo normaal mogelijk, kindvriendelijk).
- Intake (risico-analyse, hulpvraag en actieplan).
- Monitoring van hulp, ontwikkeling en veiligheid tijdens de verblijfsperiode.
- Uitstroom uit de opvang (warme overdracht).

Deze normen zijn een bewerking van het normenkader voor methodisch werken met kinderen in de vrouwenopvang (Q-Consult, 2019). Een aanpassing was wenselijk om de normen universeel toepasbaar te maken voor instellingen in zowel de vrouwenopvang als de maatschappelijke opvang.

Onderstaande figuur 1 vat samen wat de belangrijkste aspecten van methodisch werken zijn, zoals gedefinieerd door de projectgroep.

Figuur 1: Samenvatting methodisch werken zoals gedefinieerd voor deze mBC



Voor een volledige beschrijving van methodisch werken zoals gedefinieerd door de projectgroep verwijzen we naar Appendix 1.

3.2 Methodisch werken in de praktijk

In de (huidige) praktijk in de vrouwenopvang en de maatschappelijke opvang, heeft methodisch werken met kinderen niet één gezicht. De diversiteit in de wijzen waarop methodisch werken gestalte krijgt in een opvangorganisatie, is te verklaren vanuit verschillen in:

- (Financiële) middelen
- Opleiding / training
- Aanwezige expertises / functieprofielen
- Interne ervaring met methodisch werken
- Kenmerken van en problematiek binnen de doelgroep
- Toegepaste methodiek¹

In de casusanalyses in deze mBC (zie hoofdstukken 5 en 6), hebben hulpverleners in voor hun bekende casussen een projectie gemaakt van de verwachte effecten van methodisch werken bij volledige en correcte toepassing hiervan volgens de in dit hoofdstuk beschreven definitie.

3.3 Wat wordt er beoogd met methodisch werken?

De doelen van methodisch werken met kinderen in de opvang zijn als volgt gedefinieerd door de projectgroep.

- Op de korte termijn: Het realiseren van veiligheid, herstel en toekomstperspectief.
- Op de lange termijn: Het doorbreken van intergenerationele overdracht van problematiek op allerlei gebieden, waaronder huiselijk geweld, aangaan van (intieme) relaties, maatschappelijk functioneren, zelfredzaamheid, criminaliteit, verslaving, financiële vaardigheden, armoede, schulden, opvoedvaardigheden (en ruimte om een goede ouder te zijn).

¹ Op dit moment is de methode Veerkracht de meest toegepaste methodiek voor werken met kinderen in opvang. Volgens cijfers van Valente maakt in de vrouwenopvang slechts 1 instelling gebruik van een andere methode. In de maatschappelijke opvang, waar nog minder methodisch met kinderen gewerkt wordt, werkt de helft van alle instellingen met Veerkracht.

4. Kosten methodisch werken



De exacte kostprijs van methodisch werken met kinderen in de opvang is moeilijk vast te stellen, aangezien het deels gaat om aanpassingen die geïntegreerd zijn in bestaande onderdelen van de werkwijze in een opvanginstelling. Daardoor worden kosten niet altijd apart geregistreerd. Kosten die gemaakt moeten worden om methodisch te werken, hangen af van bijvoorbeeld de structuur van de organisatie (welke medewerkers welke taken hebben); de opzet van begeleiding en aanwezige kennis; en systemen, ruimten en materialen. Daarnaast varieert bij de deelnemende opvanginstellingen in deze mBC in hoeverre methodisch werken al compleet is toegepast, doordat een instelling bijvoorbeeld recent hiermee gestart is of de huidige financiering het niet toelaat om volledig methodisch te werken. In deze mBC is de kostprijs voor toepassing van methodisch werken met kinderen in de opvang daarom bij benadering bepaald op basis van inschattingen van de opvanginstellingen.

In de interventiebeschrijving 'Veerkracht' van VanMontfoort worden drie kostencomponenten benoemd, als onderdeel van deze methodiek voor werken met kinderen in de opvang: reguliere kosten (met name begeleidingsinzet), kosten voor kwaliteitsbewaking (bijv. intervisie, opfrustraining) en implementatiekosten (o.a. projectleiding rondom de implementatie, inhuur deskundige voor ondersteuning implementatie en training, ruimte en materialen). In dit rapport worden implementatiekosten als eenmalige kosten gezien en de overige kosten als continue, doorlopende kosten.

In de reguliere kosten gaat het om de begeleiding van het kind, maar ook om de begeleiding van ouder(s) in zaken die van belang zijn voor het kind, zoals opvoedvaardigheden en onderlinge verdeling van oudertaken. De reguliere kosten bestaan voor het grootste deel uit de kosten van kindgesprekken, waarvan de intensiteit in het begin doorgaans hoger ligt dan later in het traject. Bij de opvanginstellingen in deze mBC varieert de tijdbesteding aan kindgesprekken tussen de 3 en 12,5 uur per kind per maand, met een gemiddelde van 9 uur per maand. Instellingen die relatief weinig individuele kindgesprekken voeren besteden echter meer tijd aan groepsbegeleiding en oudergesprekken. Andere aan het kind gerelateerde kosten die niet als onderdeel van methodisch werken worden gezien, zoals kinderopvang, worden niet meegenomen in deze mBC. De gemiddelde kosten per kind per maand voor begeleiding zijn € 726. De gehanteerde uurtarieven variëren tussen de € 69 en € 88.

De kosten voor kwaliteitsbewaking zijn administratief niet gerelateerd aan individuele cliënten. Om de gemiddelde kosten voor kwaliteitsbewaking per kind toch inzichtelijk te kunnen maken, is berekend wat de kosten hiervan per begeleider zijn en hoeveel begeleiders benodigd zijn. Dit laatste varieert sterk per instelling, met één begeleider op elke 2 tot 8 kinderen. Onder kwaliteitsbewaking valt de inzet van een methodiek-deskundige binnen de organisatie, intervisie en (opfris)trainingen. De gemiddelde kosten per kind per maand voor kwaliteitsbewaking zijn € 37.

Naast de genoemde doorlopende kosten zijn er eenmalige kosten verbonden aan het implementeren van methodisch werken. Hierbij gaat het vooral om scholing en voorbereiding van begeleiders en projectleiding. Kosten rondom faciliteiten en materialen, zoals het kindvriendelijk maken van ruimtes, zijn minder eenduidig te relateren aan methodisch werken en daarom in meeste gevallen niet meegenomen. Dit betekent dat de weergegeven implementatiekosten (Tabel 1) een conservatieve inschatting zijn.

Tabel 1: Overzicht van kosten methodisch werken op basis van inschatting door betrokken opvanginstellingen

	Totaal
Reguliere kosten	€ 726
Kosten voor kwaliteitsbewaking	€ 37
Totaal doorlopende kosten (per kind per maand)	€ 764
Implementatiekosten	€ 284
Totaal eenmalige kosten (per kind)	€ 284

Tabel 1 geeft een overzicht van de geschatte kosten van methodisch werken met kinderen in de opvang, met een onderscheid tussen doorlopende en eenmalige kosten. In deze mBC worden bovenstaande kosten gebruikt om de gemiddelde kosten-baten ratio per casus uit te rekenen. Ter illustratie: bij een kind dat één jaar in opvang doorbrengt zou eenmalig het component 'eenmalige kosten' worden meegerekend en twaalf keer het deel 'doorlopende kosten'.

In de casusanalyse is voor 222 kinderen in 132 gezinnen de verblijfsduur – tot het moment van de casusanalyse in de zomer van 2020 – geregistreerd. De meeste kinderen verblijven een korte periode (korter dan een jaar) in de opvang, terwijl een klein aantal relatief lang in de opvang verblijft. Dit is met name het geval voor kinderen van gezinnen die in een instellingswoning verblijven. Aangezien deze lang verblijvende kinderen niet exemplarisch zijn voor kinderen in de opvang maar de gemiddelde verblijfsduur wel sterk verhogen, is gebruik gemaakt van de mediane totale verblijfsduur: 11 maanden per kind. De totale kosten van een verblijf zijn elf maal doorlopende kosten en eenmalig de implementatiekosten, met een totale waarde van € 8.688. De totale werkelijke verblijfsduur – en daarmee de kosten – kan hoger uitvallen omdat voor een deel van de kinderen het verblijf nog niet was afgerond ten tijde van de casusanalyse.

5. Effecten methodisch werken



Om inzicht te verwerven in de kwalitatieve effecten van methodisch werken met kinderen in de opvang, is eerst een grove verandertheorie geschetst met de projectgroep. Op basis van de in de projectgroep aanwezige expertises en ervaring, zijn de problemen van kinderen en hun ouders in opvang in kaart gebracht en is een projectie gemaakt van de verwachte korte en lange termijn effecten van methodisch werken. In een tweede stap zijn interviews uitgevoerd met kinderen en ouders in de maatschappelijke en vrouwenopvang en met direct betrokken hulpverleners.

Met de inbreng van de projectgroep en de direct betrokkenen is een overzicht van verwachte effecten van methodisch werken in de opvang gemaakt, voor kinderen en hun ouders en voor zowel de korte als lange termijn. Dit overzicht is door de consultants van Sinzer getoetst met literatuuronderzoek. De uiteindelijke lijst van verwachte effecten, is de basis voor dit en het volgende hoofdstuk. In dit hoofdstuk worden de kwalitatieve effecten en hun samenhang beschreven, evenals de resultaten van de casusanalyse voor kwalitatieve effecten. In het volgende hoofdstuk worden de gewaardeerde effecten doorgerekend naar de maatschappelijke kosten en besparingen die ermee gepaard gaan.

De hieronder beschreven (verwachte) effecten zijn additioneel ten opzichte van verblijf in de opvang zonder dat er methodisch met kinderen wordt gewerkt. Waar relevant wordt toegelicht hoe specifieke onderdelen van methodisch werken bijdragen aan de beschreven veranderingen.

5.1 Probleemanalyse

Kinderen en ouders die in de vrouwenopvang of maatschappelijke opvang verblijven bevinden zich in een crisissituatie, waar vaak een geschiedenis van ouder- en/of gezinsproblemen op verschillende vlakken aan vooraf is gegaan. Veel voorkomende problemen van ouders in de opvang zijn relatieproblemen, huiselijk geweld, financiële problemen, dakloosheid, verslaving en psychische kwetsbaarheid. Door de - vaak traumatische - ervaringen die kinderen in de opvang hebben opgedaan, zijn zij extra kwetsbaar voor problemen zoals parentificatie, (huiselijk) geweld, en psychische, sociaal(emotionele), gedrags-, hechtings- en traumaproblematiek, nu en in de toekomst. Uit onderzoek onder kinderen die in de opvang verblijven, blijkt dat ernstige gedragsproblemen, posttraumatische stressstoornis, problemen in relaties met leeftijdsgenoten, depressiviteit en angststoornissen veelvoorkomend zijn. Door de crisissituatie waarin ze zich bevinden en hun eigen problematiek, zijn ouders bovendien (tijdelijk) onvoldoende in staat om hun kinderen de aandacht en voorwaarden voor ontwikkeling te bieden die ze nodig hebben in de aanloop naar en op het moment dat ze in de opvang terecht komen (Brilleslijper-Kater e.a., 2010; Kinderpostzegels, 2017).

Op de langere termijn is het risico op intergenerationele overdracht van problemen groot. De geïnterviewde hulpverleners en projectgroepleden kennen de 'overerving' van allerlei soorten problematiek van generatie op generatie uit hun praktijk. Het gaat hierbij onder meer om (huiselijk) geweld, aangaan van (intieme) relaties, maatschappelijk functioneren, zelfredzaamheid, verslaving, financiële vaardigheden (en daarmee armoede en schulden), opvoedvaardigheden en onderwijs(niveau). Dit fenomeen wordt ook beschreven met de volkswijsheid 'de appel valt niet ver van de boom', en is al decennia onderwerp van wetenschappelijk onderzoek.

De overdracht van (partner)geweld en kindermishandeling heeft in het bijzonder veel aandacht gekregen en is zeer relevant voor kinderen in de (vrouwen)opvang. Onderzoeken in zowel Nederland als diverse andere

landen wijzen uit dat de helft van de vrouwen die te maken hebben met partnergeweld, zelf zijn opgegroeid in een gezin met een geweldsgeschiedenis (Kishor en Johnson, 2004; Tierolf, Lünemann en Stekete, 2014). Personen die als kind zijn mishandeld of getuige waren van geweld tegen of tussen ouders, gebruiken later vaker zelf geweld tegen hun kinderen of partner, of zijn slachtoffer van geweld (Stekete e.a., 2016). Onderzoek naar intergenerationele overdracht van problematiek heeft ook inzichtelijk gemaakt via welke mechanismen problematiek wordt overgedragen, welke risico- en beschermingsfactoren hiervoor bestaan en wat werkzame factoren bij interventies tegen intergenerationele overdracht zijn. Van deze kennis is gebruik gemaakt in paragraaf 5.3.

5.2 Effecten voor ouders en gezin

De effecten van methodisch werken voor kinderen worden voor een belangrijk deel gemedieerd door de effecten voor ouders en in de ouder-kindrelatie. Om deze reden worden eerst de effecten voor ouders besproken.

Voor elke ouder is het opdoen van 'goede ouder'-ervaringen essentieel aangezien zulke positieve momenten tussen ouder en kind plezier geven en de band bevestigen (Dijkstra, 2008; Verhoeven en Dijkstra, 2010). Binnen methodisch werken worden dergelijke ervaringen erkend en krijgt het positieve rondom het kind en ouderschap veel aandacht. Een belangrijk onderdeel van methodisch werken is aandacht voor de interactie tussen ouder en kind, en ondersteuning in het ouderschap en opvoedvaardigheden. In de begeleiding wordt de ouder als partner gezien, en wordt samengewerkt om te reflecteren op het eigen ouderschap. De ouder wordt bekrachtigd in het ouder zijn en gestimuleerd verantwoordelijkheid te nemen. Dat de ouder daarin gesteund wordt, geeft motivatie om het ouderschap (opnieuw) op te pakken en voort te zetten (VanMontfoort, 2018; Verhoeven en Dijkstra, 2010).

Daarnaast wordt binnen methodisch werken psycho-educatie aangeboden om ouders (en kinderen) bewust te maken over (de gevolgen van) stressvolle situaties en eventuele parentificatie. Tijdens deze hulp leren ouders begrijpen wat het kind nodig heeft aan ondersteuning en verkrijgen ze meer inzicht in wat het kind denkt, beweegt en doet (VanMontfoort, 2018). Zo krijgen ouders bijvoorbeeld hulpmiddelen aangereikt om met het kind te praten, zowel over gebeurtenissen in het verleden als over hoe de toekomst eruit ziet. Ook wordt de ouder, al dan niet met hulp van het netwerk, in staat gesteld het kind emotionele veiligheid te bieden en te ondersteunen in de ontwikkeling. Het betrekken van het netwerk, bijvoorbeeld door bewuster gebruik te maken van het bestaande netwerk, leidt op korte termijn tot stressvermindering. Als dit zich ontwikkelt naar een verbeterd informeel netwerk, kan dit op langere termijn het gezin weerbaarder maken voor tegenslagen door de aanwezigheid en steun van een vangnet.

Methodisch werken richt zich ook, als de situatie zich voordoet, op de ouder die niet in de opvang verblijft. Begeleiding en ondersteuning vanuit de opvang bij het contact(herstel) tussen de afwezige ouder en het kind is nodig bij relationele problematiek tussen de ouders, en helpt in het (gezamenlijk) ouderschap en een duurzame taakverdeling hier binnen.

Met name in de maatschappelijke opvang, is een oververtegenwoordiging van zorgmijders. Het vertrouwens van zorgmijders in hulpverleners is vaak beschadigd. Wanneer een ouder goede hulpverlenerservaringen meemaakt en bewuster wordt van de toegevoegde waarde hiervan, zal deze in de toekomst tijdiger om hulp vragen. Het risico op eventuele escalatie neemt hiermee af.

5.3 Effecten voor kinderen

De effecten voor kinderen komen voor een belangrijk deel voort uit de effecten voor ouders. Overige effecten treden op door de toegenomen veiligheid in hun directe omgeving, de betrokkenheid van interne en (indien nodig) externe hulpverleners en verbeterde mogelijkheden om aansluiting te vinden bij leeftijdsgenoten.

Effecten via ouders

De band tussen ouder en kind is van grote invloed op de ontwikkeling en veiligheid van een kind. Wanneer hier, zoals in methodisch werken, sterk op wordt ingezet kan dit een belangrijke krachtbron zijn. Positieve

aandacht, leuke ervaringen en een verbeterd opvoedklimaat (meer structuur, regelmaat en uitingen van liefde) tijdens het verblijf in opvang dragen bij aan een verbetering van de ouder-kindrelatie.

De toegenomen veiligheid die het kind ervaart en observeert bij de ouder(s) neemt zorgen weg en doet – samen met psycho-educatie – parentificatie afnemen, wat ruimte geeft voor de eigen ontplooiing. Een verbeterd opvoedklimaat en veilige omgeving geven ruimte voor ontwikkeling van een gezondere hechting. Hechting is een basis om vertrouwen in zelf en anderen te kunnen hebben, angst en onzekerheid te overwinnen en positieve relaties aan te gaan (Struik, 2010; Struik, 2011).

Wanneer via de ouder het informele netwerk en daarmee sociale steun wordt verbeterd, versterkt dat de veiligheid(servaring) van het kind, mede doordat het kind bij meer volwassenen dan alleen de eigen ouder(s) terecht kan. Onderdeel van methodisch werken is de nabijheid van voor het kind belangrijke personen. Een verbeterde band van het kind met de omgeving/gemeenschap versterkt de 'buffer' en verkleint de kans op toekomstige problemen of terugval in ontwikkeling.

Effecten via opvang (veiligheid) en hulpverlening

Bij methodisch werken met kinderen in de opvang, wordt bij intake een risicotaxatie uitgevoerd, een check gedaan op veiligheid en gezagsverhouding en wordt het kind betrokken bij het actieplan (VanMontfoort, 2018). Dit geeft een kind in opvang meer veiligheid. Veiligheid is een voorwaarde voor een kind om te kunnen leren en ontwikkelen, maar ook voor bijvoorbeeld traumaverwerking, een gezonde omgang met emoties en om veilige (intieme) relaties aan te kunnen gaan. Zolang er geen sprake is van veiligheid zal er op de genoemde vlakken geen positieve ontwikkeling kunnen plaatsvinden (Struik, 2010; Struik, 2011). De aandacht en beschikbaarheid van hulpverleners als onderdeel van methodisch werken geeft kinderen bovendien het gevoel dat ze gezien worden, en vergroot daarmee ook de ervaren veiligheid (VanMontfoort, 2018).

Psycho-educatie, via kindgesprekken en groepsactiviteiten, is essentieel voor elk kind in opvang. Hierin leren ze onder andere manieren om hun gevoelens te uiten, om te gaan met nare herinneringen en na te denken over geweld. Dit bevordert emotie-regulatie, zelfvertrouwen en weerbaarheid en draagt bij aan het voorkomen van eventuele gedrags- en sociaal-emotionele problemen in de toekomst (Gezondheidsraad, 2011; Overbeek, 2014).

Stabiliteit en continuïteit zijn belangrijk om te zorgen dat een kind rust, regelmaat en structuur ervaart. Onderdeel van methodisch werken is de leefsituatie 'zo normaal mogelijk' te houden. Als een kind rust heeft en niet telkens nieuwe problemen tegenkomt kan stress gereguleerd worden en kunnen ingrijpende - mogelijk traumatische - gebeurtenissen verwerkt worden. Stabiliteit ondersteunt ook hechting, zowel met bestaande (vertrouwens)personen als bij het aangaan van nieuwe vertrouwensrelaties.

Traumaproblematiek kan moeilijk te herkennen zijn, uitingsvormen lopen uiteen van posttraumatische stress tot angst, depressie, boosheid, dissociatie en seksuele zorgen (Tierolf, 2010). Daarom is het belangrijk dat er binnen de opvang voldoende kennis en aandacht voor is zodat trauma als onderliggende oorzaak (op tijd) herkend en behandeld wordt. Wanneer de juiste hulp ingeschakeld wordt, kan vroegkinderlijke traumatisering effectief behandeld worden (NJI, 2013; TNO, 2015). De focus binnen methodisch werken op intensieve samenwerking met (onderwijs en) hulpverlening geeft toegang tot adequate hulpverlening. Deze (laagdrempelige) toegang is van belang om eventuele problematiek op tijd te behandelen en hiermee toekomstige zwaardere problematiek te voorkomen.

Effecten via sociale omstandigheden

Een kind is afhankelijk van de omgeving in hoeverre het toegang heeft tot een sociaal netwerk. Als de opvang dit stimuleert, bijv. door een kindvriendelijke ruimte waar vriend(innet)jes welkom zijn, helpt dit in een verbeterde aansluiting bij leeftijdsgenoten. Vriendschappen kunnen aangaan met leeftijdsgenoten is een belangrijke beschermende factor voor kinderen in de opvang (Werkgroep Veilige Toekomst, 2015). De mogelijkheid om te sporten of lid te worden van een (sport)vereniging helpt hier ook bij en levert daarnaast een verbeterde (fysieke) gezondheid op.

Effecten op lange termijn: voorkomen intergenerationale overdracht

In het voorkomen van intergenerationale overdracht is het essentieel dat niet alleen ouders, maar ook kinderen begeleiding en ondersteuning krijgen (Steketee, 2018). De eigen clientpositie en toegewijde aandacht voor kinderen die onderscheidend zijn aan methodisch werken met kinderen in de opvang, betekenen al dat hiermee een belangrijke stap wordt gezet in het voorkomen van intergenerationale overdracht.

Intergenerationele overdracht van problematiek kan worden bestreden door het zoveel mogelijk wegnemen van risicofactoren en het toevoegen van beschermende factoren bij ouders en kinderen.

Risicofactoren voor intergenerationale overdracht van problematiek zijn onder meer: externe stress-factoren, zoals problemen in de huisvesting; zorgmijndend gedrag; instabiliteit en een slecht gevoel van eigenwaarde. Daarnaast vormen diverse problemen vaak risicofactoren voor elkaar: het hebben van de ene problematiek, maakt kwetsbaarder voor weer andere problematiek (CCV, 2017; Steketee e.a., 2016; WHO, 2007). Het aanpakken van externe stressfactoren, het overkomen van eventueel zorgmijndend gedrag en het verminderen van instabiliteit voor kinderen en hun ouders zijn intrinsieke onderdelen van de maatschappelijke en vrouwenopvang. Dergelijke problematiek wordt doorgaans echter voornamelijk bij ouders gesignaleerd en zo nodig behandeld. In methodisch werken met kinderen in de opvang is er meer aandacht voor de kinderen en de negatieve effecten van problemen van hun ouders op henzelf. Dit helpt op de korte termijn maar ook, waar mogelijk, voor het voorkomen van het ontstaan van deze risicofactoren op latere leeftijd, onder meer door psycho-educatie. De verwachte toename van het zelfvertrouwen en weerbaarheid, zoals hierboven beschreven, beschermt bovendien tegen een slecht gevoel van eigenwaarde.

Beschermende factoren voor intergenerationale overdracht van problematiek zijn onder andere: negatieve of schadelijke patronen kunnen doorbreken; trauma's (in relatie tot ervaringen in kinderjaren) kunnen verwerken; het hebben van een sociaal netwerk of steunsysteem; opvoedingsondersteuning ontvangen, zoals het leren van positief opvoeden (CCV, 2017; Dixon, Browne en Hamilton-Giachritsis, 2009). Deze beschermende factoren maken allemaal onderdeel uit van methodisch werken met kinderen in de opvang. Voor het doorbreken van negatieve of schadelijke patronen is aandacht in psycho-educatie voor kind en ouder(s); het behouden of opbouwen van een sociaal steunsysteem wordt zowel voor de ouder als voor het kind gestimuleerd; opvoedingsondersteuning aan de ouder is onderdeel van de werkwijze en voor het verwerken van eventuele trauma's bij het kind wordt samengewerkt met externe therapeuten.

Werkzame elementen in interventies gericht op het tegengaan van intergenerationale overdracht van problematiek zijn onder meer: systeemgerichte aanpak; integrale aanpak door betrokken hulpverleners (sterke samenwerking met regievoerder); werken met evidence-based methodieken; 'persoonlijke professionaliteit' ('professional vanuit je hart'); professionele training, begeleiding en monitoring rondom de uitvoering van een interventie; maatwerk; voldoende ruimte en tijd voor hulpverleners; vraaggericht werken; mét en niet vóór cliënten werken aan het oplossen van problemen en versterken van de eigen kracht; een positieve invalshoek (CCV, 2017; Steketee e.a., 2016; WHO, 2007). Deze elementen zijn zonder uitzondering opgenomen in de werkwijze van methodisch werken met kinderen in de opvang, wanneer dit volledig en correct wordt toegepast (zie paragraaf 3.1).

In de aanpak van methodisch werken met kinderen in de opvang wordt goed aangesloten bij de bekende risicofactoren en beschermende factoren voor intergenerationale overdracht van problematiek, en bij de voorwaarden voor succesvolle bestrijding hiervan. De verwachte effecten met betrekking tot intergenerationale overdracht vinden plaats op de lange termijn en zijn om deze reden niet in de casusanalyse uitgevraagd.

5.4 Effecten uit casusanalyse

In de voorgaande paragrafen is beschreven welke effecten kunnen optreden als gevolg van methodisch werken met kinderen in de opvang, gebaseerd op interviews, literatuur en inbreng van de projectgroep. Ter validatie hiervan zijn deze effecten voor kinderen en ouders gekwantificeerd in de casusanalyse (*hoe vaak komt het voor?*). Medewerkers van opvanginstellingen hebben voor elk van de gezinnen in de opvang die zij begeleiden genoteerd welke additionele effecten voor ouder en kind zijn waargenomen of worden verwacht

als gevolg van methodisch werken, ten opzichte van een verblijf in de opvang zonder methodisch werken (zie hoofdstuk 2.3 voor een uitgebreidere toelichting). De uitkomsten van deze casusanalyse zijn weergegeven in tabel 2, uitgesplitst naar de doelgroep die het effect ervaart (kinderen en ouders). De frequentie geeft aan hoe vaak een effect in de casusanalyse naar voren is gekomen, relatief ten opzichte van de totale populatie. In deze frequentie is geen rekening gehouden met hoeveel kinderen überhaupt in aanmerking komen voor een bepaald effect omdat zij de betreffende problematiek ervaren. Een lagere frequentie kan zodoende verklaard worden door een lagere prevalentie van de betreffende problematiek in de populatie.

De onderzoekspopulatie bestaat uit 222 kinderen uit 132 gezinnen, waarvan 57 gezinnen met 90 kinderen in de maatschappelijke opvang en 75 gezinnen met 132 kinderen in de vrouwenopvang verblijven of hebben verbleven. Van de groep kinderen is 37% op het moment van de analyse tussen de 0 en 4 jaar oud, 49% tussen de 4 en 12 jaar oud en 14% tussen de 12 en 18 jaar oud. In de vrouwenopvang verblijven relatief meer kinderen in de jongste en oudste leeftijdsgroep, terwijl in de maatschappelijke opvang het percentage kinderen tussen 4 en 12 jaar oud hoger ligt. De verblijfsduur varieert tussen enkele weken en een aantal jaar, met een mediane duur van alle kinderen van 11 maanden.

Tabel 2: Overzicht van kwalitatieve effecten door methodisch werken met kinderen in de opvang op basis van een casusanalyse bij 222 kinderen uit 132 gezinnen. Weergegeven frequenties zijn op basis van de totale populatie.

Effect	Aantal	Frequentie
Kinderen	222	100%
Verwerking van trauma's	126	57%
Verdere traumatisering voorkomen	199	90%
Beter fysiek welbevinden en ontwikkeling (bijv. fysieke veiligheid, sporten)	197	89%
Beter sociaal welbevinden en ontwikkeling (bijv. met andere kinderen spelen, relaties met netwerk verbeterd)	198	89%
Beter emotioneel welbevinden en ontwikkeling (bijv. zich kunnen uiten, troost vinden, omgaan met tegenslag)	197	89%
Beter cognitief welbevinden en ontwikkeling (bijv. goed meekomen op school, huiswerk kunnen maken)	181	82%
Beter psychisch welbevinden en ontwikkeling (bijv. aanpak depressie, PTSS en andere psychische problemen)	157	71%
Verbetering van hechting / relatie met ouder	192	86%
Afgenomen parentificatie	75	34%
Vermindering van probleemgedrag	137	62%
Ouders	132	100%
Beter begrip van en vaardigheden rondom opvoeding, parentificatie	114	86%
Betere band met kind(eren)	107	81%
Beter in staat netwerk in te schakelen voor steun rondom kind	109	83%
Meer zelfvertrouwen en zelfregie in ouderschap	107	81%

6. Gewaardeerde effecten



Waardering van effecten

De kwalitatieve effecten voor kinderen en ouders zoals besproken in het vorige hoofdstuk kunnen leiden tot kosten(besparingen), zoals wanneer er hulpverlening wordt ingezet of juist wordt voorkomen. Deze maatschappelijke effecten zijn eveneens gekwantificeerd in de casusanalyse en vervolgens gemonetariseerd (*wat is de financiële waarde van dit effect?*). Naast de kwalitatieve effecten hebben de gezins- en kindbegeleiders in de casusanalyse namelijk een inschatting gemaakt tot welke maatschappelijke kosten(besparingen) de geobserveerde veranderingen voor kind en ouders leiden, welke vervolgens een financiële waarde toegekend hebben gekregen. Ter illustratie, een afname in traumaproblematiek kan gemoeid gaan met minder gebruik van (jeugd-)GGZ. Zulke verbanden zijn niet per definitie één op één: meerdere kwalitatieve effecten kunnen leiden tot één gewaardeerd effect, en één kwalitatief effect kan leiden tot meerdere gewaardeerde effecten. Bij de gewaardeerde effecten gaat het om effecten waar een duidelijke financiële waarde bij is, bijv. het voorkomen van een jeugdhulptraject betekent dat een gemeente minder kosten maakt. Deze effecten zijn weergegeven per belanghebbende: gemeente, zorgverzekeraar en Rijksoverheid.

Voor elk effect is een beschrijving, frequentie en proxy weergegeven. De beschrijving duidt het onderwerp maar geeft niet aan waardoor dit effect plaatsvindt. De totstandkoming van deze effecten – de wijze waarop methodisch werken leidt tot effecten voor het kind, die weer kunnen leiden tot maatschappelijke kosten(besparingen) – is uiteengezet in hoofdstuk 5. De frequentie geeft aan hoe vaak een effect zal optreden volgens de casusanalyse waarin gezins- en kindbegeleiders voor elk kind en ouder(s) een inschatting hebben gemaakt van effecten die optreden binnen vijf jaar na instroom in de opvang (zie hoofdstuk 2.3 voor een uitgebreidere toelichting van de casusanalyse). De proxy is de waarde die aan een effect is toegekend, bijvoorbeeld de gemiddelde kosten voor een type zorgtraject of de door de Rijksoverheid vastgestelde kosten voor een leerling per schooljaar. De proxies zijn bepaald op basis van bronnen vanuit overheidsorganisaties en (wetenschappelijk) onderzoek. Een nadere toelichting op het vaststellen van deze proxies en de bijbehorende bronvermelding kan gevonden worden in Appendix 2. Alle proxies zijn afgerond op tientallen euro's.

6.1 Gemeenten

De meeste verwachte maatschappelijke effecten in deze mBC komen ten bate van gemeenten, aangezien de meeste hulp en ondersteuning voor kinderen en jongeren door gemeenten worden gefinancierd. De effecten zijn onderverdeeld in de categorieën jeugdhulp, gedwongen kader, jeugdhulp met verblijf, financiën en reclassering, en overig.

Jeugdhulp

Naast de onderstaande effecten zijn meer soorten van jeugdhulp tijdens de casusanalyse genoemd, uiteenlopend van trauma- en EMDR-therapie tot diëtik en logopedie. Vanzelfsprekend vertegenwoordigen de inzet of het voorkomen van deze soorten jeugdhulp ook een financiële waarde, maar door de grote variatie hierin was het niet mogelijk om dit door te rekenen met eenduidige trajecten of proxies.

Gebiedsteam

- Beschrijving: Gebiedsteams, ook wel wijk- of buurtteams genoemd, richten zich als eerste aanspreekpunt op preventie en ondersteuning, het bieden van lichte hulp en het toeleiden naar gespecialiseerde hulp (NJI, z.d.).
- Frequentie: Op basis van de casusanalyse wordt verwacht dat het gebiedsteam in eerste instantie bij **49%** van de kinderen wordt ingezet, en dat op de langere termijn bij **59%** inzet wordt voorkomen.
- Proxy: Er geldt een proxy van **€ 840** per traject, rekenend met 1,5 uur inzet van maatschappelijk werkers gedurende 8 weken.

Ambulante begeleiding

- Beschrijving: Bij problemen in het gezin kan er ambulante jeugd- en opvoedhulp aan huis (ambulant) worden ingezet.
- Frequentie: Naar verwachting wordt bij **49%** van de kinderen ambulante begeleiding ingezet en wordt dit uiteindelijk bij **52%** voorkomen.
- Proxy: Voor dit effect wordt een proxy van **€ 4.250** per jaar gerekend als gemiddeld regulier traject van ambulante begeleiding.

Kortdurende J-GGZ

- Beschrijving: Kinderen met psychische problemen zoals angst of depressieve gevoelens kunnen terecht bij de geestelijke gezondheidszorg voor jeugdigen (J-GGZ). Afhankelijk van de ernst en complexiteit van de problematiek is een kortdurend of een langdurend traject benodigd.
- Frequentie: Een kortdurend traject J-GGZ wordt naar verwachting bij **24%** van de kinderen voorkomen.
- Proxy: Gerekende kosten van een kortdurend traject J-GGZ van 750 minuten zijn **€ 870**.

Langdurige J-GGZ

- Frequentie: Bij **22%** van de kinderen wordt naar verwachting een langdurend traject J-GGZ voorkomen.
- Proxy: Voor dit effect wordt met een tarief van **€ 6.550** per traject specialistische hulp (looptijd van 10 maanden) gerekend.

Verslavingszorg (jongere)

- Beschrijving: Jongeren die last hebben van problematiek met middelengebruik of andere verslavingen kunnen worden geholpen in de verslavingszorg.
- Frequentie: Verslavingszorg voor jongeren wordt op basis van de casusanalyse bij **2%** ingezet en bij **7%** voorkomen.
- Proxy: Verslavingszorg wordt als een vorm van langdurige J-GGZ gezien, waardoor als proxy ook **€ 6.550** wordt gehanteerd.

Gedwongen kader

Veilig Thuis

- Beschrijving: Een melding bij Veilig Thuis kan worden gedaan wanneer er sprake is van (een vermoeden is van) huiselijk geweld. Na het ontvangen van een melding, voert Veilig Thuis een onderzoek uit naar de situatie en wordt de veiligheid beoordeeld. Afhankelijk van de uitkomsten wordt de bemoeienis afgesloten of juist hulp ingeschakeld (Veilig Thuis, z.d.).
- Frequentie: In **45%** van de casussen is een **melding bij Veilig Thuis gedaan** of wordt verwacht dat dit op korte termijn gebeurt. Naar verwachting wordt bij **43%** van de kinderen een **melding bij Veilig Thuis voorkomen**.
- Proxy: De bijbehorende kosten zijn **€ 3.600** voor een gemiddelde melding.

Raad voor de Kinderbescherming

- Beschrijving: Bij ernstige zorgen over de opgroei- en opvoedsituatie van kinderen tot 18 jaar kan de Raad voor de Kinderbescherming worden ingeschakeld. In dat geval onderzoekt en adviseert de Raad de thuissituatie, met daarin het belang van het kind centraal.
- Frequentie: Bij **38%** van de kinderen in de opvang wordt naar verwachting inzet van de Raad voorkomen.

- Proxy: Dit effect heeft een geschatte waarde van gemiddeld **€ 3.500 per gezin per jaar** voor de inzet van de Raad.

Jeugdbeschermingsmaatregel

- Beschrijving: Wanneer een kind in ernstig gevaar is en vrijwillige hulp onvoldoende effect heeft, kan door een kinderrechter tot een jeugdbeschermingsmaatregel worden besloten. Dit kan gaan om een ondertoezichtstelling (OTS), waarin er verplichte hulp en ondersteuning bij opvoeding volgt, en een gezagsbeëindigende maatregel waarbij de ouder het gezag verliest (Rijksoverheid, z.d.-a).
- Frequentie: Uit de casusanalyse blijkt dat bij **38%** van de kinderen in de opvang verwacht wordt dat een jeugdbeschermingsmaatregel wordt voorkomen.
- Proxy: Dit levert een besparing op van **€ 8.340 per maatregel**, een gemiddelde van zowel kort- als langdurend OTS en voogdij.

Jeugdhulp met verblijf

Bij elke geanalyseerde casus is een verwachting uitgesproken over het voorkomen of juist inzetten van een uithuisplaatsing. Voor alle casussen waarbij dit het geval was, is het onderstaande effect 'uithuisplaatsing' van toepassing. Hierbij gaat het om de bijbehorende kosten van het organiseren van de uithuisplaatsing. Daarnaast is er het daadwerkelijke verblijf, waarbij de verhouding tussen de verschillende vormen van jeugdhulp met verblijf die we kennen uit landelijke cijfers als basis voor de berekening is gebruikt. Dat betekent dat voor alle casussen waarbij uithuisplaatsing als effect werd genoemd bij 55% pleegzorg, 11% gezinsgerichte zorg (bijv. gezinshuizen en leefboerderijen), 34% ander verblijf (o.a. leef- en behandelgroepen) en nog geen procent een gesloten instelling (JeugdzorgPlus) is ingezet of voorkomen.

Hierbij wordt gerekend met één verblijfsperiode per kind. In werkelijkheid maken uithuisgeplaatste kinderen doorgaans meerdere soorten trajecten en/of verblijven mee. Met name kinderen in residentiele jeugdinstituten en gezinshuizen hebben vaak in ieder geval al een verblijf bij een pleeggezin achter de rug (Leloux-Opmeer, Kuiper, Swaab, & Scholte, 2017). Aangezien het onzeker is voor welke kinderen dit wel en niet zal gelden, en het om effecten gaat met een hoge financiële waarde, is per kind met één traject van jeugdhulp met verblijf gerekend.

Uithuisplaatsing

- Beschrijving: Kinderen waarbij voor de verzorging, opvoeding en/of ontwikkeling noodzakelijk is dat het op een andere plek verblijft kan (tijdelijk) uit huis worden geplaatst.
- Frequentie: Bij **6%** van de kinderen wordt naar verwachting een **uithuisplaatsing extra ingezet** en bij **33% voorkomen**.
- Proxy: Voor de bijbehorende administratieve en organisatiekosten van een (uithuis)plaatsing wordt **€ 2.160** gebruikt.

Pleegzorg

- Beschrijving: Bij een uithuisplaatsing wordt doorgaans eerst naar pleegzorg gekeken: de voorkeur gaat er naar uit dat een kind bij een ander gezin kan wonen.
- Frequentie: Op korte termijn wordt verwacht dat bij **3%** van de kinderen een verblijf in pleegzorg wordt **ingezet** terwijl bij **15% pleegzorg wordt voorkomen**.
- Proxy: De gebruikte proxy voor pleegzorg is **€ 16.250** voor een gemiddeld traject.

Gezinshuis

- Beschrijving: Wanneer er geen passende match is voor een kind in de pleegzorg (bijv. door zwaarte problematiek) kan een kind terecht in gezinsgerichte verblijven, zoals gezinshuizen. Dit is een kleinschalig verblijf met een gezinssituatie, waarbij de gezinshuisouder(s) een pedagogische achtergrond heeft en er intensieve begeleiding beschikbaar is.
- Frequentie: Op basis van de casusanalyse wordt naar verwachting bij **1%** van de kinderen een plaatsing in een **gezinshuis ingezet** en bij **3% voorkomen**.
- Proxy: Voor een traject in een gezinshuis wordt met een tarief van **€ 51.350** gerekend per gemiddeld verblijf.

Residentiële jeugdinstelling

- Beschrijving: Een kind wat uithuisgeplaatst wordt kan tevens terecht in een instelling, waar meer professionals voorhanden zijn en intensievere begeleiding mogelijk is.
- Frequentie: Een verblijf bij een residentiële jeugdinstelling wordt naar verwachting bij **2% ingezet** en bij **9% voorkomen**.
- Proxy: Voor dit effect wordt een proxy van **€ 55.430** gehanteerd voor een gemiddeld traject bij een behandelgroep.

Financiën en reclassering

In de casusanalyse is door gezins- en kindbegeleiders per kind voor elk effect aangegeven of deze verandering heeft opgetreden, of naar verwachting in vijf jaar na instroom in de opvang zal optreden. Een deel van de kinderen die in de opvang verblijven zullen in die vijf jaar de volwassen leeftijd bereiken, waardoor er ook effecten buiten het jeugdveld kunnen optreden - zoals het voorkomen van schuldhulpverlening en bijstand.

Schuldhulpverlening

- Beschrijving: De gemeente kan schuldhulpverlening bieden aan personen met financiële schulden. In een traject wordt ondersteund bij de financiële situatie en het aflossen van schulden.
- Frequentie: Op basis van de casusanalyse wordt verwacht dat bij **13%** van de kinderen in de komende vijf jaar een traject schuldhulpverlening wordt voorkomen.
- Proxy: Er wordt gerekend met een prijs van **€ 1.960** voor een basistraject.

Bijstandsuitkering

- Beschrijving: Wanneer iemand niet in aanmerking komt voor andere uitkeringen of voorzieningen en er onvoldoende inkomen (of vermogen) is om in levensonderhoud te voorzien, komt diegene in aanmerking voor bijstand. De gemeente beoordeelt aanvragen, stelt de (hoogte van) de uitkering vast en financiert deze (Rijksoverheid, z.d.-b).
- Frequentie: Bij **9%** van de kinderen in de opvang zal naar verwachting een bijstandsuitkering voorkomen worden.
- Proxy: De hoogte van een (netto) bijstandsuitkering is **€ 12.630** per jaar voor alleenstaanden en alleenstaande ouders.

Jeugdreclassering

- Beschrijving: Jeugdigen (van 12 jaar en ouder) die een strafbaar feit plegen worden vanuit jeugdreclassering geholpen en onder toezicht gehouden. Instanties die maatregelen omtrent kindbescherming en jeugdreclassering mogen aanbieden worden gecertificeerde instellingen genoemd (NJI, z.d. -b).
- Frequentie: Jeugdreclassering wordt naar verwachting bij **10%** voorkomen.
- Proxy: De gemiddelde kostprijs van een regulier traject is **€ 6.980**.

Overig

Leerplichtambtenaar

- Beschrijving: Kinderen van 5 tot 16 jaar zijn leerplichtig. De gemeente heeft ten minste 1 leerplichtambtenaar in dienst om hier toezicht op te houden (Rijksoverheid, z.d.-c).
- Frequentie: Bij **48%** van de kinderen wordt naar verwachting de inzet van een leerplichtambtenaar voorkomen.
- Proxy: Een melding omtrent leerplicht en de bijbehorende inzet kost circa **€ 490**.

6.2 Zorgverzekeraars

GGZ voor volwassenen wordt via zorgverzekeraars gefinancierd. Effecten in de casusanalyse rondom GGZ – zowel voor ouders van kinderen als voor kinderen zelf wanneer zij in de toekomst ouder dan achttien zijn – worden in deze paragraaf besproken, namelijk het inzetten en voorkomen van basis en specialistische GGZ.

Basis GGZ

- Beschrijving: Mensen die hulp nodig hebben voor lichte tot matige psychische problemen die te zwaar zijn voor de huisarts om te behandelen kunnen terecht in de basis GGZ (Rijksoverheid, z.d. -d).
- Frequentie: Op basis van de casusanalyse wordt verwacht dat op korte termijn bij **18% van de ouders** B-GGZ wordt **ingezet**. Naar verwachting zal dit ook bij enkele ouders worden voorkomen als gevolg van methodisch werken, maar dat is niet meegenomen in de mBC. Bij **kinderen** wordt naar verwachting vanaf hun achttiende voor **7%** inzet **voorkomen**.
- Proxy: Een traject B-GGZ is **€ 850** per traject 'middel'.

Specialistische GGZ (inclusief verslavingszorg)

- Beschrijving: Zwaardere psychische problematiek, waaronder stoornissen gerelateerd aan middelengebruik, wordt behandeld in de gespecialiseerde GGZ (Rijksoverheid, z.d. -d)
- Frequentie: Naar verwachting wordt bij **10% van de ouders** S-GGZ **ingezet**. Verwacht wordt dat dit ook wordt voorkomen bij een deel van de ouders, dit is echter niet gekwantificeerd in de mBC. Daarnaast wordt verwacht dat bij **9%** van de **kinderen** als zij volwassen zijn een traject wordt **voorkomen**.
- Proxy: Een regulier S-GGZ traject heeft een waarde van **€ 8.950** per traject en **€ 8.850** per traject gericht op verslaving van 3.000 tot 5.999 minuten.

6.3 Rijksoverheid

Vanuit het Ministerie van Onderwijs, Cultuur en Wetenschap (OCW) wordt onderwijs in Nederland grotendeels gefinancierd. Effecten rondom primair en voortgezet onderwijs worden hier beschreven evenals het Jeugdfonds Sport & Cultuur.

Basisschoolverlenging

- Beschrijving: Wanneer het als wordt gezien voor de ontwikkeling van een kind dat het nog niet de stap maakt naar een volgende groep, is er de mogelijkheid tot doublure.
- Frequentie: Op basis van de casusanalyse wordt bij **20%** van de kinderen verwacht dat een doublure wordt voorkomen.
- Proxy: Een extra jaar basisschool kost **€ 6.900** per schooljaar.

Speciaal onderwijs toeleiden

- Beschrijving: Kinderen met een specialistische of intensieve onderwijsbegeleiding kunnen terecht in het speciaal onderwijs voor passende ondersteuning (Rijksoverheid, z.d. -e).
- Frequentie: Voor **10%** van de kinderen zal naar verwachting toeleiding plaatsvinden richting speciaal onderwijs.
- Proxy: Elk jaar op speciaal onderwijs kost **€ 2.360** meer dan regulier onderwijs.

Jeugdfonds Sport & Cultuur

- Beschrijving: Voor kinderen tot 18 jaar die niet kunnen deelnemen aan sport- en/of cultuuractiviteiten omdat de financiële thuissituatie dit niet toestaat betaalt Jeugdfonds Sport & Cultuur de contributie/lesgeld en eventuele benodigde spullen om hun deelname toch mogelijk te maken (Jeugdfonds Sport & Cultuur, 2020)
- Frequentie: Naar verwachting zal bij **een derde** van de kinderen in de opvang een contributie-aanvraag worden gedaan.
- Proxy: Een contributie-aanvraag heeft een gemiddelde totale waarde van **€ 330**.

6.4 Totale baten

Het onderstaande overzicht (Tabel 3) toont 22 effecten gelieerd aan drie belanghebbenden: gemeente, zorgverzekeraars en Rijksoverheid. Voor elk effect is aangegeven voor welk deel van de kinderen uit de casusanalyse wordt verwacht dat een effect wordt ingezet of voorkomen en wat de financiële waarde (proxy) is van dit effect. Het vermenigvuldigen van de proxy met hoe vaak het netto wordt voorkomen (*kinderen waarvoor het wordt voorkomen – kinderen waarvoor het wordt ingezet*) geeft per kind een gemiddelde waarde. Ter illustratie: als gevolg van methodisch werken met kinderen in de opvang heeft het

voorkomen van hulp vanuit een gebiedsteam naar verwachting een gemiddelde waarde van € 83 per kind. In de praktijk zal dit bij een aantal kinderen € 0 zijn omdat het effect niet van toepassing is, bij een aantal kinderen negatief omdat het gebiedsteam alleen is ingezet, en bij andere kinderen juist positief omdat hierbij de inzet van het gebiedsteam is voorkomen.

Een aantal effecten hebben een negatieve waarde, dit betekent dat het vaker wordt ingezet dan voorkomen. Doorgaans is dit vanuit een preventieve doelstelling - waarbij in een vroeg stadium lichte hulp wordt ingezet om later zwaardere hulpverlening te voorkomen - of als toeleiding naar benodigde hulp.

De financieel meest waardevolle effecten hebben betrekking tot het gedwongen kader en jeugdhulp met verblijf. Alhoewel dit effecten zijn die bij een kleiner deel worden voorkomen dan bijvoorbeeld de inzet van een leerplichtambtenaar, zijn het zwaarwegende effecten zowel op financieel als non-financieel gebied.

Tabel 3: Overzicht van maatschappelijke baten door methodisch werken met kinderen in de opvang

	Effect	Extra inzet door methodisch werken	Preventie door methodisch werken	Financiële proxy	Gemiddelde waarde per kind
Gemeente					
Jeugdhulp	Gebiedsteam	49%	59%	€ 840	€ 83
	Ambulante begeleiding	49%	52%	€ 4.250	€ 134
	Kortdurende J-GGZ	-	24%	€ 870	€ 208
	Langdurige J-GGZ	-	22%	€ 6.550	€ 1.446
	Verslavingszorg (jongere)	1%	7%	€ 6.550	€ 384
Gedwongen kader	Veilig Thuis	45%	43%	€ 3.600	-€ 65
	Raad voor de Kinderbescherming	-	38%	€ 3.500	€ 1.340
	Jeugdbeschermingsmaatregel	-	38%	€ 8.340	€ 3.193
Jeugdhulp met verblijf	Uithuisplaatsing	6%	33%	€ 2.160	€ 583
	Pleegzorg	3%	15%	€ 16.250	€ 1.865
	Residentiële jeugdinstelling	2%	9%	€ 55.430	€ 3.943
	Gezinshuis	1%	3%	€ 51.350	€ 1.203
Financiën en reclassering	Schuldhelpverlening	-	7%	€ 1.960	€ 1 32
	Bijstandsuitkering	-	9%	€ 12.630	€ 1.138
	Jeugdreclassering	-	9%	€ 6.980	€ 660
Overig	Leerplichtambtenaar	-	48%	€ 490	€ 236
Zorgverzekeraars					
GGZ	Basis GGZ	18%	7%	€ 850	-€ 96
	Specialistische GGZ	10%	9%	€ 8.950	-€ 81
	Verslavingszorg	-	4%	€ 8.850	€ 319
Rijksoverheid					
	Basisschool	-	20%	€ 6.900	€ 1.399
	Speciaal Onderwijs	10%	-	€ 2.360	-€ 245
	Jeugdfonds Sport & Cultuur	33%	-	€ 330	-€ 110

Op basis van bovenstaande tabel levert methodisch werken met kinderen in de opvang potentieel € 17.352 per verblijf per kind in opvang op. Zoals in hoofdstuk 4 toegelicht zijn de gemiddelde kosten per verblijf per kind € 8.688. In deze mBC wordt gerekend met gemiddeld 1,7 kinderen per gezin, wat de kosten per gezin op € 14.770 brengt en baten op € 29.498. De kosten-batenratio die hieruit volgt is 2,00. Dit betekent dat elke euro die in methodisch werken met kinderen in de opvang wordt geïnvesteerd naar verwachting potentieel twee euro oplevert. Het overgrote deel (93%) is ten bate van de gemeente.

7. Conclusie



In deze maatschappelijke Business Case (mBC) is de maatschappelijke meerwaarde van methodisch werken met kinderen in de opvang inzichtelijk gemaakt. Op basis van literatuuronderzoek, interviews met kinderen, ouders en hulpverleners en inbreng van een projectgroep bestaande uit vertegenwoordigers van zes (vrouwen- en maatschappelijke) opvanginstellingen zijn de verwachte effecten van methodisch werken voor kinderen en ouders in kaart gebracht. In effectketens is een projectie gemaakt van de verwachte veranderingen in het maatschappelijke leven van deze ouders en kinderen, als gevolg van de veranderingen in hun welbevinden, veiligheid en ontwikkeling. Deze maatschappelijke effecten betreffen met name deelname aan school en werk en gebruik van zorg en hulpverlening. In een casusanalyse is vervolgens voor 222 kinderen uit 132 gezinnen aangegeven welke effecten voor kind, ouder(s) en de maatschappij zijn waargenomen of naar verwachting zullen optreden binnen vijf jaar na instroom in de opvang. Uiteindelijk is een financiële waarde toegekend aan effecten die leiden tot maatschappelijke kosten(besparingen).

Methodisch werken met kinderen in de opvang heeft grote effecten op welbevinden, veiligheid en ontwikkeling van kinderen en ouders. Bij de meeste kinderen leidt methodisch werken tot verbetering in relatie met ouder(s), welbevinden en ontwikkeling op fysiek, sociaal, emotioneel, cognitief en psychisch vlak en wordt verdere traumatisering en probleemgedrag voorkomen. Voor ouders leidt het daarnaast tot een beter begrip van en vaardigheden rondom opvoeding en eventuele parentificatie, een betere band met het kind, meer zelfvertrouwen en zelfregie in ouderschap.

In de aanpak van methodisch werken met kinderen in de opvang wordt daarnaast goed aangesloten bij de bekende risicofactoren en beschermende factoren voor intergenerationele overdracht van problematiek, en bij aangetoond werkzame elementen in de bestrijding hiervan. Op basis hiervan verwachten we dat methodisch werken een waardevolle bijdrage kan leveren aan het doorbreken van een intergenerationele cyclus van problemen.

Het voornaamste doel van methodisch werken is het teweegbrengen van positieve effecten voor kind en ouder, zoals hier boven genoemd. Dergelijke effecten kunnen echter ook positieve gevolgen voor de maatschappij hebben, doordat de veranderingen voor kind en ouders leiden tot succesvoller deelname aan school en werk en het voorkomen van inzet van (zwaardere) zorg en hulp. Met name (ambulante) jeugdhulp wordt vaak ingezet als gevolg van methodisch werken vanuit preventief oogpunt om zwaardere hulp op langere termijn te voorkomen. De grootste kostenbesparingen vinden naar verwachting plaats in het gedwongen kader (voorkomen van inzet Raad voor de Kinderbescherming en jeugdbeschermingsmaatregel) en bij jeugdhulp met verblijf (voorkomen van uithuisplaatsing).

De verwachte gemiddelde kosten van methodisch werken zijn € 8.688 per kind per verblijf van 11 maanden. Tijdens datzelfde verblijf wordt er gemiddeld genomen naar verwachting potentieel € 17.352 aan kosten bespaard. Zowel de kosten als baten zijn conservatief beraamd. Aangezien er bij de meeste opvanginstellingen geen budget was of is voor facilitaire aanpassingen ten behoeve van methodisch werken, zal er met name op dit vlak (ruimte en materialen) sprake zijn van een onderschatting van kosten. Daarentegen is aan de opbrengstenkant maximaal vijf jaar aan baten gerekend terwijl het voorkomen van intergenerationele overdracht levenslang impact kan hebben. Tevens is er bij de financiële proxies voor maatschappelijke effecten telkens een keuze gemaakt voor de meeste conservatieve optie. **De kosten-**

batensratio die volgt uit de genoemde bedragen is 2,00. Dit betekent dat elke euro die in methodisch werken met kinderen in de opvang wordt geïnvesteerd naar verwachting potentieel twee euro oplevert.

Hierbij is het belangrijk om te realiseren dat methodisch werken een relatief jonge aanpak is. De (volledigheid van de) toepassing, en daarmee ook de (grootte van) effecten, varieert sterk per opvanginstelling. De volledige toepassing wordt beïnvloed door de mate van implementatie en de randvoorwaarden waaronder methodisch werken wordt uitgevoerd. Op basis van bestaand wetenschappelijk bewijs, expertise van de projectgroep, interviews met betrokkenen en een uitgebreide casusanalyse met een grote steekproef kan in elk geval worden geconcludeerd dat methodisch werken zeer positieve effecten heeft voor kind en ouders, in combinatie met een positief financieel-maatschappelijk rendement. Het overgrote rendementsdeel (93%) komt ten bate van de gemeente.

Bronnen



- Brilleslijper-Kater, S., Beijersbergen, M., Asmoredjo, J., Jansen, C., Wolf, J. (2009). Meer dan bed, bad, broodje pindakaas. Amsterdam: SWP
- CCV. (2017). *Voorkom dat gezinnen hun problemen doorgeven: Aanpak risicojeugd en jeugdgroepen*.
- Dixon, L., Browne, K., & Hamilton-Giachritsis, C. (2009). Patterns of risk and protective factors in the intergenerational cycle of maltreatment. *Journal of Family Violence*, 24(2), 111–122
- Gezondheidsraad. (2011). *Behandeling van de gevolgen van kindermishandeling*.
- Jeugdfonds Sport & Cultuur. (2020). *Jaarverslag 2019*. Geraadpleegd via <https://jeugdfondssportencultuur.nl/wp-content/uploads/2020/06/Jaarverslag-Jeugdfonds-Sport-Cultuur.pdf>
- Kinderpostzegels. (2017). *Niets is voor altijd*.
- Kishor, S., & Johnson, K. (2004). *Profiling domestic violence: A multi-country study*. MEASURE DHS+, ORC Macro.
- Leloux-Opmeer, H., Kuiper, C., Swaab, H., & Scholte, E. (2017). Children referred to foster care, family-style group care, and residential care: (How) do they differ? *Children and Youth Services Review*, 77, 1–9. <https://doi.org/10.1016/j.childyouth.2017.03.018>
- Lenferink, H. (2017). *Eindrapportage Lenferink kinderen in maatschappelijke- en vrouwenopvang*.
- NJi (2013). *Wat werkt bij hechtingsproblemen?* Nederlands Jeugdinstituut.
- NJi. (z.d.). *Wat is jeugdreclassering*. Geraadpleegd via <https://www.nji.nl/nl/Kennis/Dossier/Jeugdreclassering/Wat-is-jeugdreclassering>
- NJi. (z.d.). *Wijkteams*. Geraadpleegd via <https://www.nji.nl/nl/Kennis/Dossier/Wijkteams>
- Overbeek M.M. (2014). *Intervention for children exposed to interparental violence. A randomized controlled trial of effectiveness of specific factors, moderators and mediators in community-based intervention*, (proefschrift). Vrije Universiteit Amsterdam.
- Q-Consult Zorg. (2019). *Eindrapport Ontwikkeling Normenkader: 'Kinderen in de opvang'*. Utrecht.
- Raad voor de Kinderbescherming. (2019). *Over de Raad voor de Kinderbescherming: Ieder kind heeft recht op bescherming*. Geraadpleegd via <https://www.kinderbescherming.nl/voor-kind-en-ouder/documenten/brochures/2018/12/24/over-de-raad-voor-de-kinderbescherming>
- Rijksoverheid. (z.d.-a). *Maatregelen jeugdbescherming*. Geraadpleegd via <https://www.rijksoverheid.nl/onderwerpen/jeugdbescherming/maatregelen-jeugdbescherming>

- Rijksoverheid. (z.d.-b). *Regels voor bijstand*. Geraadpleegd via <https://www.rijksoverheid.nl/onderwerpen/bijstand/regels-voor-bijstand>
- Rijksoverheid. (z.d.-c). *Wie houdt toezicht op de leerplicht?* Geraadpleegd via <https://www.rijksoverheid.nl/onderwerpen/leerplicht/vraag-en-antwoord/wie-houdt-toezicht-op-de-leerplicht>
- Rijksoverheid. (z.d.-d). *Basis GGZ en gespecialiseerde GGZ*. Geraadpleegd via <https://www.rijksoverheid.nl/onderwerpen/geestelijke-gezondheidszorg/basis-ggz-en-gespecialiseerde-ggz>
- Rijksoverheid. (z.d.-e) *Speciaal onderwijs*. Geraadpleegd via <https://www.rijksoverheid.nl/onderwerpen/passend-onderwijs/speciaal-onderwijs>
- Steketee, M., Römken, R., Pels, T., Lünemann, K., Mak, J., & Mejdoubi, J. (2016). Preventie van intergenerationeel geweld Nederland en EU. *Verkenning van wat werkt*.
- Steketee, M. (2018). Doorbreek de intergenerationele cirkel. *Jaarbericht RvdK Editie 2017*.
- Struik A. (2010). *Slapende honden? Wakker maken!, Een stabilisatiemethode voor chronisch getraumatiseerde kinderen*. Pearson.
- Struik A. (2011). *Vroegkinderlijke, chronische traumatisering bij kinderen*. GZ-Psychologie.
- Tierolf, B. (2010). Trauma's bij kinderen als gevolg van huiselijk geweld. *Justitiële Verkenningen*, 10(8), 89-100.
- Tierolf, B., Lünemann, K., Steketee, M., Drost, L., Verwijs, R., & Jansma, A. (2014). Doorbreken geweldspatroom vraagt gespecialiseerde hulp. *Onderzoek naar effectiviteit van de aanpak huiselijk geweld in de G4*.
- TNO (2015). *Kinderen en jongeren met traumagerelateerde klachten in Nederland*. TNO.
- Veilig Thuis. (z.d.). *Hoe werkt Veilig Thuis?* Geraadpleegd via <https://veiligthuis.nl/hoe-werkt-veilig-thuis/>
- Verhoeven, W. & Dijkstra, S. (2010). *Kinderen en kindwerk in de vrouwenopvang. Een onderzoek naar kenmerken van kinderen en hun gezinnen, interventies en het handelen van professionals*. Breda: Avans Hogeschool.
- Werkgroep Veilige Toekomst. (2015). *Veilige Toekomst: Doen wat nodig is voor kinderen in de opvang*.
- WHO. (2007). *The cycle of violence. The relationship between child maltreatment and the risk of later becoming a victim or perpetrator of violence. Key facts*. WHO, Europe.

Voor vragen of opmerkingen over deze publicatie, neem contact op met:

Joyce Lagerweij
Senior Impact Consultant
T +31 6 11 60 89 18
E joyce@sinzer.org



Appendix 1: Methodisch werken

Definitie van methodisch werken volgens de projectgroep in mBC

De projectgroep definieert voor deze mBC 'methodisch werken' breder dan alleen 'het normenkader': het gaat om: Werken volgens een visie, met een gefaseerde structuur die voldoet aan een set normen, en in samenwerking met ketenpartners.

De bedoelde visie omvat:

- Werken vanuit de essentie van het werk als hulpverlener ('professional vanuit je hart').
- Structureel de tijd en aandacht hebben voor kinderen.
- Nabijheid en bekrachtiging van ouder. Samenwerken met ouder als partner, hen in hun kracht zetten.
- Nabijheid van voor het kind belangrijke personen. Dit zet het kind in zijn/haar kracht.
- Structureel aandacht voor gezinsproblematiek en de relaties binnen het gezin bevorderen.

De gefaseerde structuur omvat:

- Een begin, een eind en een doel van een traject, en monitoring van voortgang dmv een PDCA cyclus
- Onderlegging met evidence based en gestandaardiseerde middelen (bijv. handleiding, training, intervisie) die je helpen bij hoe je het kunt doen.

Samenwerking omvat:

- Laagdrempelig, intern en extern samenwerken.

De normen omvatten*:

Algemeen

- Onderstaande normen worden methodisch uitgevoerd, dat wil zeggen met een onderliggende visie en niet als vinklijst.
- De opvangorganisatie werkt aantoonbaar met een kwaliteitssysteem.
- De opvangorganisatie heeft een vastgesteld veiligheidsbeleid ter bevordering van (fysieke en emotionele) cliënten en kinderen.
- De opvangorganisatie heeft aantoonbaar vastgelegde afspraken, conform meldcode, met de Veilig Thuis-organisatie over het doen van meldingen bij onveiligheid van kinderen die wel en/of niet meekomen naar de opvang.

Omgeving

- Indien kinderen worden opgevangen, dan worden zij geplaatst in een "zo normaal mogelijke" woonomgeving (met eigen gezinsleden, in buurt van netwerk, max. 2 doorplaatsingen).
- De opvangorganisatie zorgt dat zij een veilige en kindvriendelijke ruimte, locatie en omgeving heeft (waar het kind kan bewegen, spelen, zich kan terugtrekken, contact heeft met leeftijdgenoten)

Intake

- Bij de intake van een gezin voert het deskundig personeel van de opvangorganisatie (een gedragsdeskundige, waar nodig SKJ geregistreerd) een risicotaxatie uit, met een landelijk gevalideerd risicotaxatie-instrument gericht op kinderen, waarbij systeembenen wordt gewaarborgd.
- Bij de kindcheck toetst de professional gezagsverhoudingen binnen het gezin en de veiligheid van kinderen die niet meekomen.

- Actieplan: De opvangorganisatie stelt een (integraal en met waarborging van systeemdenken) veiligheidsplan en een hulpverleningsplan op voor elk kind, volgens een landelijk gevalideerde methodiek en in begrijpelijke taal geschreven. Uitgangspunt is dat het kind actief wordt betrokken bij het hulpverleningsplan en dat de eigen hulpvraag serieus wordt genomen.

Tijdens opvangperiode

- PDCA: De opvangorganisatie monitort de actuele veiligheid en effecten van het hulpverleningsplan. Hier kan ook een minimum aantal bezoeken worden bepaald.

Samenwerking en uitstroom

- Alle kinderen in de opvang worden geregistreerd in een Verwijsindex
- De opvangorganisatie borgt met samenwerkingspartners dat psycho-educatie en gerelateerde hulpverlening aan de kinderen wordt geboden. Hier kan ook een minimum aantal bezoeken worden bepaald.
- De opvangorganisatie waarborgt in samenwerking met partners de toeleiding naar traumabehandeling, indien nodig.
- De opvangorganisatie heeft afspraken met onderwijsinstellingen, met de intentie dat kinderen vanaf 5 jaar binnen 5 werkdagen na aankomst in de opvangorganisatie kunnen starten met onderwijs (n.b. dit kan niet gegarandeerd worden vanuit VO/MO, is afhankelijk van partners, maar MO/VO stuurt hier wel op aan)
- De opvangorganisatie waarborgt (eventueel via samenwerkingspartners) dat kinderen toegang hebben tot gebruikelijke buitenschoolse activiteiten
- In de keten worden afspraken gemaakt t.b.v. de veiligheid van de cliënten en gezinnen, gericht op veilige uitstroom en duurzaam herstel (informatieoverdracht, systeemgrenzen, monitoring, veiligheid)
- Uitstroom uit de opvang vindt plaats indien de veiligheid van het kind gewaarborgd is op basis van veiligheidstaxatie.
- In geval van in-, door-, en uitstroom draagt de opvangorganisatie zorg voor een warme overdracht.
- Bij elk gezin worden afspraken gemaakt over zorg voor en monitoring gezin na afronding van de begeleiding

**Deze normen zijn een door de projectgroep samengestelde lijst met het normenkader voor kinderen in de vrouwenopvang als basis. Een aantal normen uit het normenkader zijn minder relevant volgens de projectgroep in het kader van deze mBC en is hier weggelaten. Een aantal normen zijn samengevoegd.*

Appendix 2: Financiële proxies

Toelichting financiële proxies zoals gebruikt in mBC

Effecten met duidelijke maatschappelijke kosten(besparingen) hebben een financiële waarde toegekend gekregen. De financiële proxy bij elk effect staat in hoofdstuk 6 genoemd. Een nadere duiding van de proxies wordt gegeven in de onderstaande tabel.

Voor zover mogelijk is gebruik gemaakt van openbare bronnen over kostprijzen en tarieven van zorg en hulp, bijvoorbeeld vanuit de Nederlandse Zorgautoriteit of Rijksoverheid. Daarnaast fungeert (wetenschappelijk) onderzoek naar zulke kostprijzen als bron.

Op basis van eerder uitgevoerde mBC's in het sociaal domein heeft Sinzer – Grant Thornton vanuit verschillende gemeenten proxies verzameld voor hulptrajecten die door de gemeente worden gefinancierd. Voor deze mBC is een beroep gedaan op een aantal van deze proxies. Alle proxies zijn afgerond op tientallen euro's.

Effect	Toelichting	Bron	Proxy	
Gemeente				
Gebiedsteam	Wijkteam met maatschappelijk werkers, 8 weken voor 1,5 uur per week voor uurtarief € 70.	Sinzer, via gemeenten	€ 840	
Ambulante begeleiding	Gemiddeld regulier traject ambulante begeleiding	Sinzer, via gemeenten	€ 4.250	
Jeugdhulp	Kortdurende J-GGZ	Kortdurend traject (750 minuten)	Sinzer, via gemeenten	€ 870
	Langdurige J-GGZ	Traject voor specialistische hulp 60 uur in 10 maanden	Sinzer, via gemeenten	€ 6.550
	Verslavingszorg (jongere)	Traject voor specialistische hulp 60 uur in 10 maanden	Sinzer, via gemeenten	€ 6.550
Veilig Thuis	Gemiddelde kosten één melding inclusief onderzoek, veiligheidsbeoordeling en overdracht	Sinzer, via gemeenten	€ 3.600	
Gedwongen kader	Raad voor de Kinderbescherming	Gemiddelde kosten per gezin per jaar voor inzet van de Raad	Effectencalculator	€ 3.500
	Jeugdbeschermingsmaatregel	Gemiddelde kosten van maatregelen (kort- en langdurend OTS en voogdij)	Sinzer, via gemeenten	€ 8.340

Jeugdhulp met verblijf	Uithuisplaatsing	Administratieve- en organisatiekosten voor een uithuisplaatsing	Sinzer, via gemeenten	€ 2.160
	Pleegzorg	Gemiddeld traject pleegzorg (402 dagen)	Sinzer, via gemeenten	€ 16.250
	Residentiële jeugdinstelling	Gemiddeld traject behandelgroep (217 dagen)	Sinzer, via gemeenten	€ 55.430
	Gezinshuis	Gemiddeld verblijf in gezinshuis (283 dagen)	Sinzer, via gemeenten	€ 51.350
Financiën en reclassering	Schuldhelpverlening	Basistraject schuldhulp	Stadsgeldbeheer De Tussenvoorziening	€ 1.960
	Bijstandsuitkering	Netto bijstandsuitkering voor alleenstaanden per jaar	Rijksoverheid	€ 12.630
	Jeugdreclassering	Gemiddelde kostprijs per jaar voor regulier traject	Berenschot	€ 6.980
Overig	Leerplichtambtenaar	Kosten voor 6 uur inzet	Sinzer, via gemeenten	€ 490
Zorgverzekeraars				
GGZ	Basis GGZ	Product 'middel' voor Basis GGZ	Nederlandse Zorgautoriteit	€ 850
	Specialistische GGZ	Gemiddelde van producten '3.000 tot 5.999 minuten'	Nederlandse Zorgautoriteit	€ 8.950
	Verslavingszorg	Product '3.000 tot 5.999 minuten' voor stoornis omtrent middelengebruik	Nederlandse Zorgautoriteit	€ 8.850
Rijksoverheid				
	Basisschool	Kosten schooljaar primair onderwijs	Rijksoverheid	€ 6.900
	Speciaal Onderwijs	Gemiddelde extra kosten SO en VSO per schooljaar t.o.v. regulier onderwijs	Rijksoverheid	€ 2.360
	Jeugdfonds Sport & Cultuur	Gemiddelde kosten (contributie en administratiekosten) van sport en cultuur	Jeugdfonds Sport & Cultuur	€ 330

info@sinzer.org
+31 6 54 39 73 63

De Passage 150
1101 AX Amsterdam

