

'Blijf Groep doet wat werkt'

Jaarverantwoording  
Stichting Blijf Groep

2022





## Algemene gegevens

Naam: Stichting Blijf Groep (hierna: Blijf Groep)  
Adres: Postbus 2938  
1000 CX  
Amsterdam  
Telefoon: 088 - 234 2400  
KvK nummer: 34126509  
E-mailadres: [info@blijfgroep.nl](mailto:info@blijfgroep.nl)  
Website: [www.blijfgroep.nl](http://www.blijfgroep.nl)



# Inhoudsopgave

<b>Inhoudsopgave</b>	<b>3</b>
<b>In memoriam</b>	<b>6</b>
<b>Voorwoord</b>	<b>7</b>
<b>Ondertekening</b>	<b>8</b>
<b>Deel A: ALGEMEEN VERSLAG</b>	<b>9</b>
<b>Hoofdstuk 1: Blijf Groep: waar staan wij voor?</b>	<b>10</b>
1.1 Waaron Blijf Groep?	10
1.2 Hoe werkt Blijf Groep?	10
1.3 Wat wij beloven	11
1.4 Onze waarden	11
1.5 Ons hulpaanbod	11
1.6 Ons werkgebied	13
1.7 Onze ambities en doelstellingen	14
<b>Hoofdstuk 2: Onze cliënten in 2022</b>	<b>15</b>
2.1 Aantal cliënten	15
2.2 Aantal trajecten	15
2.3 Instroom, doorstroom en uitstroom van de opvang	16
2.4 Profiel van de cliënten	18
2.5 Gemeente van herkomst cliënten in de opvang	19
<b>Hoofdstuk 3: Ontwikkelingen in onze hulpverlening</b>	<b>20</b>
3.1 Aangepaste Oranje Huis-aanpak: goed onderbouwd	20
3.2 Gefaseerde Hulpverlening	20
3.3 Slim organiseren	21
3.4 Integrale aanpak Switch doorbreekt geweldsspiraal	21
3.5 Mensen die huiselijk geweld plegen	22
3.6 Materiële dienstverlening	23
3.7 Casusregie op veiligheid	23
3.8 Mensenhandel	24
3.9 OUDERmishandeling	24
3.10 Online Lotgenotengroepen	24
3.11 Blijf Groep en politie tekenen convenant gegevensuitwisseling	25
3.12 Tijd voor Toontje	25
<b>Hoofdstuk 4: Capaciteitsuitbreiding</b>	<b>26</b>
<b>Hoofdstuk 5: Onze projecten</b>	<b>28</b>
5.1 Drakentemmers: Expertiseplatform Trauma en Gehechtheid na Huiselijk Geweld	28
5.2 Blijvend Veilig	28
5.3 Zet je ervaring in!	29
5.4 Abuse is not love	30
5.5 HAB-project: samenwerking voor dakloze gezinnen	31
5.6 De Nieuwe Toekomst	31
5.7 Project Blijf Veilig na de Opvang	32
5.8 Project ICT-innovatie	33
5.9 Project Schoolondersteuning	33
5.10 Onderzoek Vadercontact in de opvang	34
5.11 Samen stap voor stap vooruit	34
5.12 Blijf GROEN	34
5.13 Voorbereiding Blijf Groep 50 jaar	35

<b>Hoofdstuk 6: Veilig Thuis Flevoland</b>	<b>36</b>
6.1 Positie van Veilig Thuis Flevoland binnen Blijf Groep	36
6.2 Instroom	36
6.3 Inzet Veilig Thuis Flevoland bij Tijdelijk Huisverboden in Flevoland	37
6.4 Expertisecentrum Veilig Thuis Flevoland	37
6.5 Ervaringsdeskundigheid	38
6.6 Letselbeschrijving door Forensisch verpleegkundige	38
6.7 Ontwikkelingen in de samenwerking met ketenpartners	38
<b>Hoofdstuk 7: Overige ontwikkelingen in 2022</b>	<b>41</b>
7.1 Nationaal Actieplan Aanpak Seksueel Grensoverschrijdend Gedrag	41
7.2 Oorlog in Oekraïne	41
7.3 Corona	41
7.4 Toekomstscenario Kind- en gezinsbescherming	42
7.5 Valente en Landelijk Netwerk Vrouwenopvang	42
7.6 Internationale werkbezoeken	43
7.7 Blijf Groep in de spotlights	43
7.8 Donaties	44
<b>Hoofdstuk 8: Kwaliteitsbewaking</b>	<b>45</b>
8.1 Algemeen kwaliteitsbeleid: ISO 9001	45
8.2 Keurmerk voor de vrouwenopvang	45
8.3 Kwaliteit voor cliënten	45
8.4 Kwaliteit van medewerkers	46
8.5 Klachten	47
8.6 Privacy & AVG	48
<b>Hoofdstuk 9: Organisatiestructuur</b>	<b>49</b>
9.1 Ontwikkelingen op de arbeidsmarkt	49
9.2 Organisatieontwikkeling	49
9.2 Medewerkers	50
9.3 Raad van bestuur	51
9.4 Managementteam	52
9.5 Raad van toezicht	52
9.6 Medezeggenschap voor cliënten	55
9.7 Medezeggenschap voor medewerkers	55
9.8 Organogram	56
<b>Hoofdstuk 10: Financiën</b>	<b>59</b>
10.1 Financieel beleid	59
10.2 Interne en externe ontwikkelingen	59
10.3 Risicomanagement	60
10.4 Financieringsbronnen	61
10.5 Toelichting op jaarrekening	62
10.6 Prognose	64
<b>Deel B: JAARREKENING</b>	<b>66</b>
<b>Jaarrekening</b>	<b>67</b>
<b>1 Balans per 31 december 2022 (na resultaatbestemming)</b>	<b>67</b>
<b>2 Resultatenrekening over 2022</b>	<b>68</b>
<b>3 Kasstroomoverzicht over 2022</b>	<b>69</b>
<b>4 Grondslagen van waardering en resultaatbepaling</b>	<b>70</b>
4.1 Algemeen	70
4.2 Grondslagen van waardering van activa en passiva	71

4.3	Grondslagen van resultaatbepaling	74
4.4	Grondslagen van segmentering	76
4.5	Kasstroomoverzicht	77
4.6	Waarderingsgrondslagen WNT	77
<b>5</b>	<b>Toelichting op de balans per 31 december 2022</b>	<b>78</b>
5.1	Activa – Materiële vaste activa	78
5.2	Activa – Financiële vaste activa	78
5.3	Activa - Debiteuren en overige vorderingen	79
5.4	Activa - Liquide middelen	79
5.5	Passiva - Eigen vermogen	80
5.6	Passiva - Voorzieningen	80
5.7	Passiva – Langlopende schulden en overlopende passiva	81
5.8	Passiva – Overige kortlopende schulden	82
5.9	Niet in de balans opgenomen activa en verplichtingen	83
<b>6</b>	<b>Mutatieoverzicht vaste activa</b>	<b>84</b>
6.1	Mutatieoverzicht materiële vaste activa	84
6.2	Mutatieoverzicht financiële vaste activa	85
<b>7</b>	<b>Toelichting op de resultatenrekening over 2022</b>	<b>86</b>
7.1	Resultatenrekening	86
7.2	Toelichting Lasten - Personeelskosten	87
7.3	Toelichting Lasten - Afschrijvingen materiële vaste activa	88
7.4	Toelichting Lasten - Bedrijfskosten	89
<b>8</b>	<b>WNT-verantwoording 2022</b>	<b>90</b>
8.1	Bezoldiging leidinggevende topfunctionarissen	90
8.2	Bezoldiging toezichthoudende topfunctionarissen	91
<b>9</b>	<b>Honoraria accountant</b>	<b>93</b>
<b>10</b>	<b>Overige gegevens en ondertekening</b>	<b>94</b>
10.1	Resultaatbestemming	94
10.2	Gebeurtenissen na balansdatum	94
10.3	Vaststelling en goedkeuring jaarrekening	94
10.4	Statutaire regeling resultaatbestemming	94
10.5	Ondertekening door bestuurder en toezichthouders	94
<b>11</b>	<b>Controleverklaring</b>	<b>95</b>
<b>12</b>	<b>Staat van baten en lasten projecten</b>	<b>98</b>

## In memoriam

### **Overlijden Leo van der Linde en Andrea von der Möhlen**

Bij het verschijnen van dit jaarverslag denken we terug aan de collega's die ons in 2022 ontvielen.

In maart 2022 overleed collega Leo van der Linde. Leo werkte ruim twee jaar bij Blijf Groep als ambtelijk secretaris van de Ondernemingsraad. Leo was een humorvol en zeer toegewijd mens met grote vakkennis.

In mei 2022 overleed Andrea von der Möhlen. Andrea werkte tot haar overlijden als managementondersteuner en communicatiemedewerker bij Blijf Groep. In de vier jaar dat ze bij Blijf Groep werkte, hebben we haar leren kennen als een professionele, enthousiaste en loyale collega, die met veel humor en plezier haar werk deed.

Beide collega's worden erg gemist.

### **Overlijden Cliënt**

In 2022 overleed ook een van onze cliënten. Zij was opgenomen op een noodbed in het Oranje Huis Flevoland & Gooi en Vechtstreek. Onze gedachten gaan uit naar haar nabestaanden.



## Voorwoord

Wat was er in 2022 veel aandacht voor het verschijnsel geweld in afhankelijkheidsrelaties, huiselijk geweld, seksueel geweld, psychisch geweld, intiem terreur, femicide, kindermishandeling en grensoverschrijdend gedrag. We zien een zoektocht naar de juiste woorden, taal die de lading dekt. We zien ook een zoektocht naar het juiste gedrag, de juiste verhoudingen en relaties. Blijf Groep biedt hulp aan mensen uit zo'n 100 verschillende geboortelanden. Elke dag zoeken wij de juiste woorden en de juiste toon als het om deze gevoelige onderwerpen gaat. Elkaar begrijpen is nodig, om deze weerbarstige problemen aan te pakken. Niet alleen voor Blijf Groep, maar als maatschappij.

De fysieke afstand die we voorgaande jaren door corona noodgedwongen moesten naleven konden we in 2022 gelukkig achter ons laten. Het is fijn en waardevol om elkaar weer te ontmoeten, contact te maken en met gebruik van onze zintuigen te kunnen waarnemen hoe het met de ander is. Wat we hebben meegenomen zijn de praktische voordelen van het digitale contact: snel en plaatsonafhankelijk. De crisissituatie heeft de technologische ontwikkeling versneld en ons zo toch nog iets moois gebracht.

Cliënten en medewerkers van Blijf Groep worden ook geraakt door de mondiale ontwikkelingen. Tijdens het schrijven van dit voorwoord heeft de catastrofale aardbeving in Turkije en Syrië een open wond achtergelaten, is er een oorlog gaande en zijn er ontwikkelingen die de positie van vrouwen en meisjes verslechteren.

Voor al deze zaken is er wat mij betreft maar één passend antwoord: saamhorigheid; er met elkaar voor staan en er voor elkaar zijn, naar elkaar luisteren, elkaar begrijpen, maar ook samen van ons laten horen.

Met veel waardering voor alle collega's, ook bij onze samenwerkingspartners, die allen van uit hun eigen rol hebben meegewerkt aan deze prestaties bied ik u dit verslag aan.

Hanneke Bakker  
Directeur-bestuurder Blijf Groep



## Ondertekening

---

J. Bakker-Blok  
directeur-bestuurder

Dit verslag wordt medeondertekend door de raad van toezicht in de hoedanigheid van toezichthouder op het beleid van het bestuur en de algemene gang van zaken binnen stichting Blijf Groep.

---

J. Purmer  
Voorzitter raad van toezicht

---

J. Gortworst  
Lid raad van toezicht

---

C. Theelen-Reijmer  
Lid raad van toezicht

---

S. van der Veen  
Lid raad van toezicht

---

L. Ypma  
Lid raad van toezicht

Deel A:  
ALGEMEEN  
VERSLAG



## Hoofdstuk 1: Blijf Groep: waar staan wij voor?

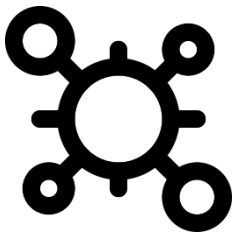
### 1.1 Waarom Blijf Groep?

Blijf Groep helpt huiselijk geweld stoppen.

Niet alleen nu, maar ook in de toekomst.

Onze hulpverlening richt zich op het bieden van **acute veiligheid**, het **wegnemen van risico's**, zodat geweld in de toekomst kan worden voorkomen en op **herstel**.

### 1.2 Hoe werkt Blijf Groep?



**We doorbreken patronen**

We kijken welke patronen ten grondslag liggen aan het geweld en helpen onze cliënten deze te doorbreken.



**We bieden hulp op maat**

Elke situatie van huiselijk geweld is anders. Daarom bieden we hulp op maat. Ambulant waar mogelijk, opvang waar nodig.



**We werken samen**

Situaties van huiselijk geweld zijn vaak complex. Daarom werken we samen met andere specialisten als de situatie dat

### 1.3 Wat wij beloven

- Wij bieden **direct** hulp en ondersteuning.
- We zijn **7 x 24 uur** beschikbaar.
- Wij **zeggen ja** en zoeken naar mogelijkheden.
- Wij gaan op zoek naar het **verhaal achter het verhaal**.
- Wij **betrekken** iedereen die nodig is
- We gebruiken onderbouwde methodieken.

### 1.4 Onze waarden



**Specialist:** onze kennis en onze jarenlange praktijkervaring maakt ons dé specialist in het stoppen van huiselijk geweld.



**Doeners:** niet wachten maar doen. Dat is ons motto. We pakken aan en zorgen dat er verandering komt



**Toegankelijk:** bel ons als je hulp nodig hebt, en wij kijken wat hoe we je het beste kunnen helpen. Zonder indicatie. Zonder oordeel.



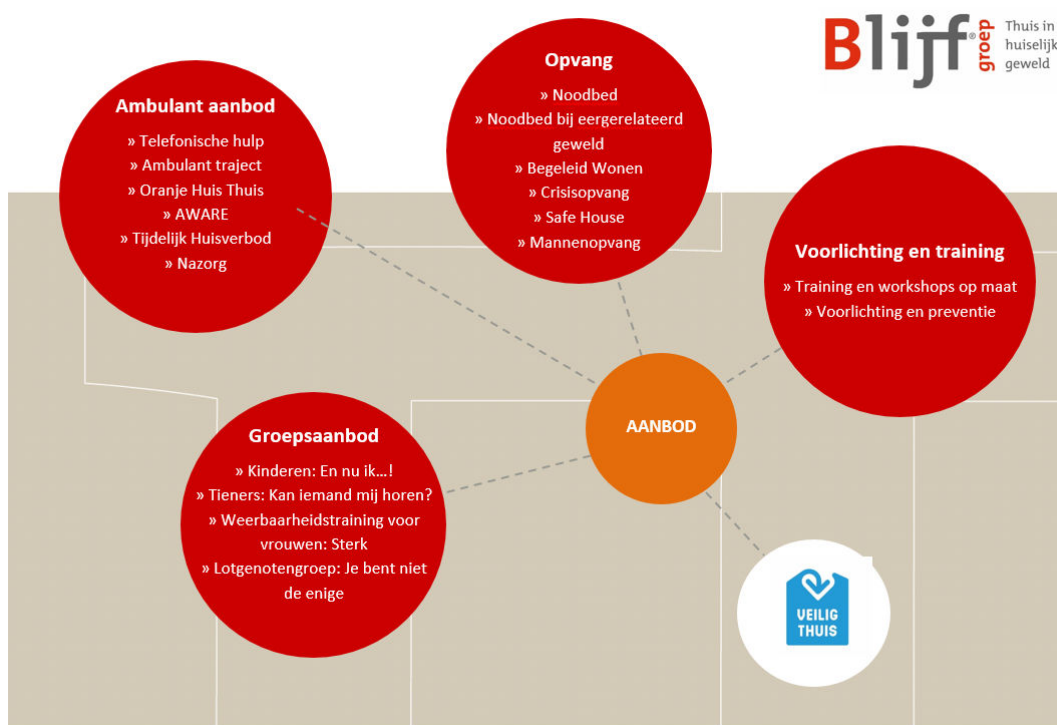
**Moedig:** We staan met lef naast de klant, pakken situaties aan, doorbreken patronen en confronteren betrokkenen met hun eigen rol in de situatie

### 1.5 Ons hulpaanbod

Blijf Groep heeft een breed aanbod hulp en opvang dat zich richt op de veiligheid van betrokkenen bij huiselijk geweld. Per regio verschilt het aanbod. In alle regio's is Blijf Groep 7x24 uur bereikbaar voor meldingen van slachtoffers, betrokken derden en verwijzers. Niet altijd is de situatie van cliënten zo acuut of ernstig, dat opvang nodig is. Onder het motto *Ambulant, tenzij...* kijken we altijd of er alternatieve mogelijkheden zijn door het bieden van ambulante begeleiding op maat. In situaties van (zeer) ernstige dreiging zorgen wij voor een veilige plaats in de opvang.

Specifieke interventies zetten we in voor slachtoffers van eerge relateerd geweld en andere schadelijke traditionele praktijken en slachtoffers van mensenhandel. Bij ouderen mishandeling, stalking, mannen die slachtoffer zijn van huiselijk geweld, LHBTIQ+-personen, seksueel geweld, intiem terrorisme en psychisch geweld zetten we onze reguliere programma's in, aangevuld met gerichte tools en werkwijzen.

Daarnaast is Veilig Thuis Flevoland onderdeel van Blijf Groep.



### Soorten ambulante hulp

- Telefonische hulplijn  
De hulplijn biedt een luisterend oor voor iedereen die dat nodig heeft. Zij geven adviezen en verwijzen, indien nodig door, naar passende hulp. De hulplijn is 7x24 uur bereikbaar op 088 234 24 50.
- Ambulante begeleiding  
Kortdurende begeleiding voor volwassenen die te maken hebben met huiselijk geweld. De begeleiding is ambulante (niet in de opvang).
- Oranje Huis Thuis  
Intensieve begeleiding voor gezinnen waar huiselijk geweld langdurig en bij herhaling speelt. De begeleiding vindt plaats in de thuissituatie.
- AWARE  
Mobiel alarm bij bedreiging en stalking waarmee met 1 druk op de knop de politie kan worden gealarmeerd. Blijf Groep biedt begeleiding bij dit traject.

- Tijdelijk Huisverbod  
Bij een dreigende noodsituatie kan de politie een huisverbod aanvragen. De geweldpleger moet dan 10 dagen het huis verlaten. Blijf Groep start in die tijd de hulpverlening op.
- Groepsaanbod  
Blijf Groep biedt verschillende trainingen aan voor mannen, vrouwen en kinderen die te maken hebben (gehad) met huiselijk geweld.

### Soorten opvang

- Noodbed  
Soms is een situatie zo onveilig dat iemand direct een andere plek nodig heeft. Bij dreiging of acuut geweld kan Veilig Thuis of de politie zorgen dat een cliënt opgevangen kan worden op een noodbed. Dit is een tijdelijke plek in een opvanglocatie van Blijf Groep. Hier kunnen we onderzoeken welke hulp nodig is. Het verblijf duurt enkele dagen.
- Crisisopvang  
Doel van de crisisopvang is dat het geweld stopt en de cliënt tot rust kan komen. De Crisisopvang duurt meestal 6 weken, soms korter, soms langer. In die periode gaat het vooral om veiligheid, rust en analyse van de situatie om te beslissen wat mogelijk en nodig is na afloop. Cliënten die na de crisisopvang niet naar huis kunnen omdat het daar nog niet veilig is, kunnen doorstromen naar Begeleid wonen.
- Begeleid wonen  
Gedurende het begeleid wonen werkt de cliënt samen met de hulpverlener aan een veilige toekomst. De hulp richt zich op (verder) herstel van de veiligheid voor volwassenen en eventuele kinderen en de praktisch materiële zaken als huisvesting, financiën en verblijfsstatus. Na deze periode stroomt een cliënt uit naar een zelfstandige vorm van wonen, in de meeste gevallen een eigen huis.

### Veilig Thuis Flevoland

Veilig Thuis is het advies- en meldpunt huiselijk geweld en kindermishandeling. Veilig Thuis bestaat uit regionale organisaties waar slachtoffers, daders en omstanders terecht kunnen voor deskundige hulp en advies bij huiselijk geweld of kindermishandeling. Veilig Thuis geeft advies en biedt ondersteuning, ook aan professionals.

De basis van Veilig Thuis Flevoland bestaat uit de wettelijke taken van Veilig Thuis-organisaties, zoals deze door de overheid zijn vastgesteld: Veilig Thuis beoordeelt meldingen en doet indien nodig onderzoek naar de signalen en/of organiseert hulp (in samenwerking met andere, (hulp)verlenende organisaties). Alle stappen die Veilig Thuis zet na een melding zijn gericht op duurzaam herstel van de veiligheid. Ook geeft Veilig Thuis Flevoland voorlichting over de werkwijze van Veilig Thuis en de Wet Meldcode.

## 1.6 Ons werkgebied

Blijf Groep werkt in opdracht van zes centrumgemeenten: Alkmaar, Almere, Amsterdam, Haarlem, Hilversum en Zaanstad. Ieder van deze centrumgemeenten werkt samen met

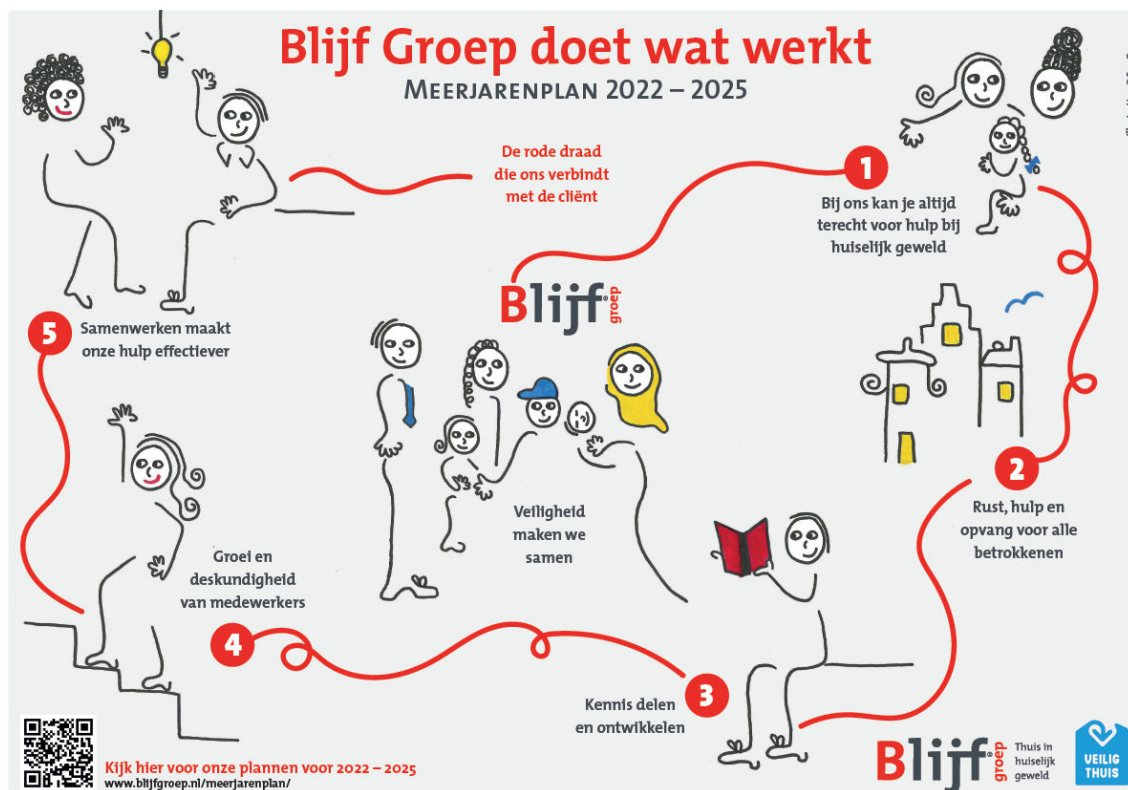
omliggende regio's in de aanpak van huiselijk geweld. Daarnaast krijgt Blijf Groep opdrachten van regio's Diemen en Lelystad en biedt het Oranje Huis in Almere ook crisisopvang en begeleid wonen voor de regio Gooi en Vechtstreek. Ons werkgebied omvat daarmee bijna heel Noord-Holland (op de kop van Noord-Holland na) en Flevoland.

Het werkgebied van Veilig Thuis Flevoland beperkt zich tot de zes gemeenten binnen Flevoland: Almere, Dronten, Lelystad, Noordoostpolder, Urk en Zeewolde.

## 1.7 Onze ambities en doelstellingen

Blijf Groep heeft een strategieplan voor de periode 2022-2025, met als motto 'Blijf Groep doet wat werkt'. Een van de speerpunten uit dit plan is betere ondersteuning aan mensen die huiselijk geweld plegen. Daarbij maken we gebruik van de lessen en instrumenten uit onderzoeken. In 2022 hebben we bijvoorbeeld onze Oranje Huis-aanpak verder ontwikkeld, de gefaseerde hulpverlening en een nieuw cliëntvolgsysteem geïmplementeerd (zie paragraaf 3.1 en 3.2). We werken aan uitbreiding en verbetering van onze opvangcapaciteit (zie hoofdstuk 4). En natuurlijk houden we rekening met de krapte op de arbeidsmarkt: het werven, binden en boeien van medewerkers is nu ontzettend belangrijk. Onze ambities kunnen wij niet in ons eentje bereiken. Daarom willen we ook onze samenwerking met andere organisaties verder uitbouwen. We kijken ernaar uit!

In bijgaande afbeelding hebben we het strategieplan gevisualiseerd.



Strategieplan 2022-2025



## Hoofdstuk 2: Onze cliënten in 2022

Dit hoofdstuk heeft betrekking op cliënten van Blijf Groep met uitzondering van Veilig Thuis Flevoland. In hoofdstuk 6 komt Veilig Thuis Flevoland aan bod.

### 2.1 Aantal cliënten

Cliënten in 2022	Aantal
Totaal aantal unieke cliënten (hoofdaanmelders)	3.280
Waarvan ambulantly*	3.202
Waarvan residentieel	459
Aantal kinderen in de opvang	508
Aantal actief bij de hulpverlening betrokken systeemleden ambulantly en residentieel **	3.491

\* een deel heeft eerst een ambulantly traject gevolgd of volgt na vertrek een ambulantly nazorg traject.

\*\* systeemleden zijn: (ex-)partners, kinderen, ouders, overige familie of vrienden.

### 2.2 Aantal trajecten

In onderstaande tabel vindt u een overzicht van het aantal geholpen cliënten per soort hulp in 2022 (een deel daarvan is doorloop van in 2021 gestarte trajecten, de rest is in 2022 gestart). In totaal zijn in 4.559 hulpverleningstrajecten hulp ingezet.

Soort traject	Aantal
Intaketraject	1912 trajecten
Ambulante trajecten	939 trajecten
Aware	305 trajecten
Tijdelijk huisverbod	341 trajecten
Oranje Huis Thuis	75 trajecten
Meldpunt Eergerelateerd geweld	67 trajecten
Noodbed, 6 noodbedden	231 opnamen 217 kinderen
Crisisopvang, 42 units	226 opnamen 286 kinderen
Begeleid wonen (satellieten), 126 units	258 opnamen 373 kinderen
Mannenopvang, 7 units	5 opnamen 4 kinderen
Mensenhandel, 6 units	8 opnamen 0 kinderen
CTI	92 trajecten
Nazorg	100 trajecten

## 2.3 Instroom, doorstroom en uitstroom van de opvang

### Instroom in de opvang

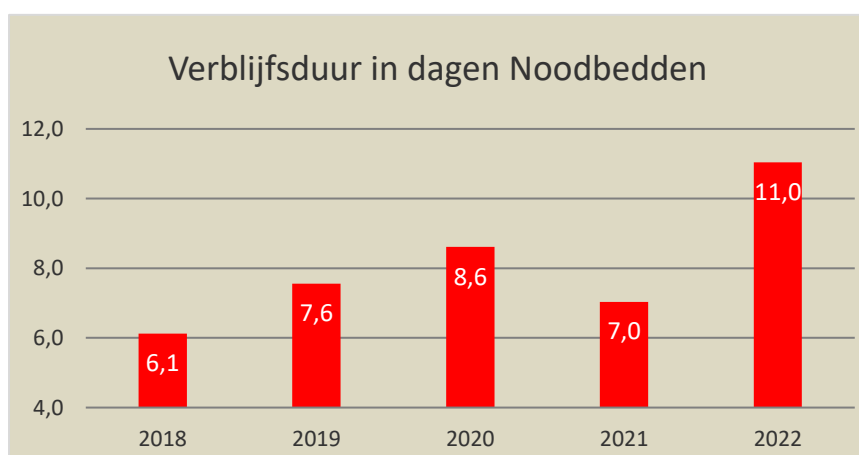
#### *Instroom via noodbed*

De meeste cliënten in de opvang komen binnen via een **noodbedplaatsing**. Een noodbedplaatsing wordt gedaan door Veilig Thuis en de politie, als de acute situatie te onveilig is om langer in te verblijven. Vaak is er dan in de afgelopen 24 uur een acute dreiging of geweldsincident geweest. Op een noodbed verblijft een cliënt zo kort mogelijk (enkele dagen). Er wordt direct een plan gemaakt voor het vervolg.

Het totaal aantal noodbedplaatsingen is ongeveer gelijk als in 2021. We zien opvallende pieken en dalen gedurende het jaar. De grootste piek was in de maanden november en december van het jaar. In totaal moest er in 2022 39 keer worden uitgeweken naar een hotel omdat er geen plek was in het Oranje Huis van de regio. Plaatsing in een hotel is risicovol en onprettig voor de cliënt.

*“Daar zat ik dan. Op mijn hotelbed. Veilig, maar zo voelde het niet. Ik weet nog wel dat ik bijna geen eten had en ik dacht ‘hoe moet dat nou’ want ik mag niet naar buiten en ik had helemaal niks. Ik had zulke wallen, heel erg verdrietig was ik.”*

Vanwege de druk op de vervolgovang waar een groot deel van de cliënten op het noodbed naar doorstroomt, verbleven cliënten gemiddeld 11 dagen op het noodbed. Dat is veel langer dan wenselijk is. In 2021 was de verblijfsduur opvallend laag doordat tijdens corona cliënten versneld doorstroomden naar begeleid wonen. In 2022 verbleven cliënten juist zeer lang op de noodbedden. Dit is een gevolg van de stagnatie in uitstroom en daardoor de doorplaatsing.



### *Instroom via crisisopvang*

De tweede groep cliënten heeft de moed gehad om rechtstreeks contact met Blijf Groep te zoeken, via de telefonische hulplijn, chat of e-mail. Of zij worden aangemeld via een andere hulpverlener.

Deze cliënten stromen rechtstreeks in op de **crisisopvang**. Voor deze groep doet Blijf Groep zelf de plaatsing. Daarbij hanteren we noodgedwongen een strenge selectie. Steeds maken we de volgende afwegingen: Wat speelt er precies thuis? Kan dat anders worden opgelost dan door opvang, bijvoorbeeld door systeemgesprekken, veiligheidsafspraken, een Tijdelijk Huisverbod? Zijn er mogelijkheden in het eigen netwerk? Blijft er sprake van dreiging van geweld als cliënt en pleger niet meer onder één dak verblijven, bijvoorbeeld omdat de pleger niet accepteert dat de cliënt de relatie wil verbreken?

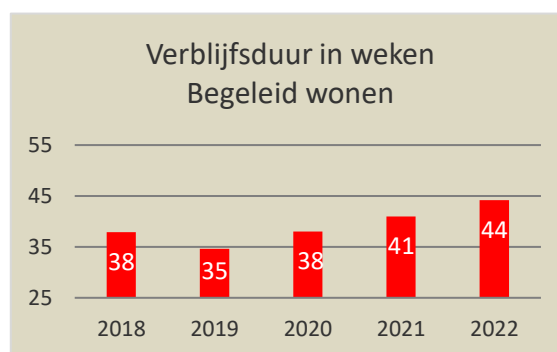
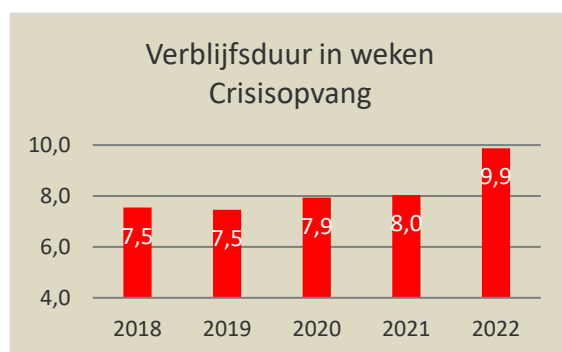
Cliënten die op deze manier binnenkomen moeten bijna altijd wachten, omdat er geen plek vrij is. Niet bij Blijf Groep en ook niet bij vrouwenopvangorganisaties elders in het land. In sommige gevallen loopt deze wachttijd op tot wel tien weken. Aan het begin van de wachtperiode maken we een veiligheidsplan met de cliënt en gedurende de wachttijd houden we contact met de cliënt en eventuele andere betrokken hulporganisaties. Het komt soms voor dat een cliënt die wacht op opvang, alsnog op een noodbed geplaatst moet worden omdat de acute veiligheidssituatie verslechtert.

### Doorstroom en uitstroom

Programma	Terug naar woning of naar familie	Zelfstandige woning	Doorstroom binnen Blijf Groep	Naar VO/MO/asiel	Onbekend/anders
Noodbed	23%	0%	57%	9%	11%
Crisisopvang	17%	3%	65%	5%	9%
Begeleid wonen	15%	61%	7%	1%	16%

Wij zien dat na iedere vorm van opvang (noodbed, crisisopvang of begeleid wonen) een substantieel deel van de vrouwen terugkeert naar huis of naar familie. Na begeleid wonen stroomt 61% uit naar een zelfstandige woning. Dat is iets minder dan in 2021 (62%).

Hieronder is per soort opvang de verblijfsduur van de afgelopen jaren aangegeven. In 2022 verbleven cliënten op de crisisopvang gemiddeld 9,9 weken, dat is langer dan in de voorgaande jaren (2021: 8,0). De verblijfsduur op begeleid wonen was gemiddeld 44 weken en neemt de afgelopen jaren toe (2021: 41).



### Omklapwoningen/schakelwoningen

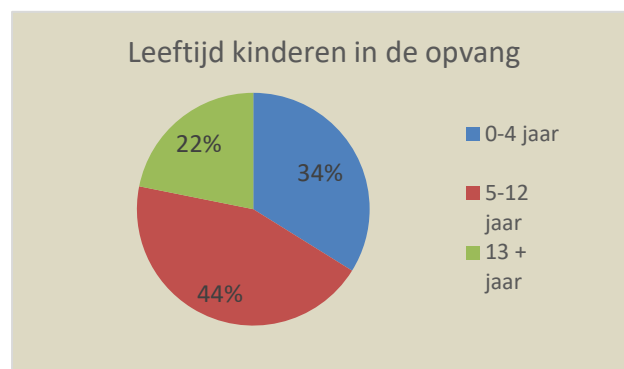
In Alkmaar en Amsterdam maakt Blijf Groep als tussenstap bij uitstroom gebruik van zogeheten 'omklapwoningen' of 'schakelwoningen'. Dit is huisvesting voor cliënten die nog geen recht op urgentie hebben, maar daar wel naar verwachting binnen een jaar voor in aanmerking komen. Deze cliënten verblijven gedurende maximaal een jaar in een woning op naam van Blijf Groep, waarna als alles goed gaat de woning op hun naam gezet kan worden.

### Capaciteitsuitbreiding

Met alle centrumgemeenten hebben we inmiddels afspraken gemaakt over capaciteitsuitbreiding. De plannen staan beschreven in hoofdstuk 4.

## 2.4 Profiel van de cliënten

De meerderheid van onze cliënten valt in de leeftijdsgroep 25-44 jaar (ambulante 60%, residentieel 67%). De leeftijd van kinderen in de opvang is zeer gelijkmatig verdeeld



In 2022 was ongeveer 22% van de ambulante cliënten geboren in Nederland, alle overige ambulante cliënten komen uit 97 verschillende geboortelanden. Residentieel is 30% in Nederland

*In het algemeen is bij vrouwen en kinderen die terecht komen in de opvang van het Oranje Huis sprake van meervoudige complexe problematiek. Naast huiselijk geweld en/of kindermishandeling is er veelal sprake van bijvoorbeeld armoede, psychische problemen en verslaving.*

*De mate van het geweld dat onze cliënten in de opvang meemaakten is heftiger dan gemiddeld bij vrouwen en kinderen die gemeld worden bij Veilig Thuis. Dit blijkt uit de cohortstudie naar de Oranje Huis Aanpak.*

*Er spelen bij de cliënten in het Oranje Huis bovendien meer risicofactoren (geen werk, laag inkomen en - opleidingsniveau) en hun problematiek is nog ernstiger (meer geweld in de jeugd van vrouwen, meer partnergeweld, vaker een klinisch trauma, vaker emotioneel onveilig en een lagere kwaliteit van leven). Veel cliënten hebben een migratieachtergrond en mede door de isolatie in hun thuissituatie spreken veel van hen geen of slecht Nederlands.*

geboren. De overige cliënten in de opvang komen uit 57 verschillende geboortelanden.

## 2.5 Gemeente van herkomst cliënten in de opvang

Ambulante cliënten wonen of werken in de gemeente of regio waar Blijf Groep hulp biedt. Voor residentiële cliënten ligt dat anders. De vrouwenopvang heeft namelijk een landelijke beschermingsfunctie. Alle instellingen voor vrouwenopvang in Nederland werken met hetzelfde landelijke beleidskader instroom en kunnen voor plaatsing een beroep doen op elkaars voorzieningen via het landelijk meldpunt open plaatsen (de opvangatlas). Bij voorkeur worden vrouwen opgevangen in de regio van herkomst. Als dit niet mogelijk is vanwege veiligheid worden zij elders in het land opgenomen.

De afgelopen jaren is vrij constant ongeveer 75% van de cliënten in de opvang afkomstig uit het werkgebied van Blijf Groep en 25% van daarbuiten. Door de lastige doorstroming is weinig plaats geweest voor landelijke plaatsing. In 2022 kwam 7% van de cliënten van buiten ons werkgebied.

Het streven is om opvang zoveel mogelijk in de eigen regio te bieden, zodat het sociale netwerk betrokken kan worden bij de hulpverlening.

Regio van herkomst (centrumgemeenten)	Unieke cliënten	%	Aantal nachten	%
Alkmaar	71	15%	7.134	11%
Almere	84	18%	10.566	16%
Amsterdam	152	33%	25.342	39%
Haarlem	60	13%	9.204	14%
Hilversum	12	3%	1.997	3%
Zaanstad	39	8%	5.788	9%
Elders (andere regio)	34	7%	3.255	6%
Onbekend	7	2%	1.330	2%
<b>Totaal</b>	<b>459</b>	<b>100%</b>	<b>64.616</b>	<b>100%</b>

## Hoofdstuk 3: Ontwikkelingen in onze hulpverlening

Blijf Groep (excl. Veilig Thuis Flevoland) maakt gebruik van hulpverleningsmethodieken en programma's die ondersteund worden door evaluaties of onderzoek. Databanken in de jeugd- en gezondheidszorg en de sociale sector geven zicht op kwaliteit en effectiviteit van interventies. Wij werken voortdurend aan verbetering van interventies die wij zelf ontwikkeld hebben. Daarnaast werken wij ook mee aan verbetering van overige methodieken en programma's, in verschillende samenwerkingsverbanden. In dit hoofdstuk beschrijven wij de diverse ontwikkelingen in de hulpverlening.

### 3.1 Aangepaste Oranje Huis-aanpak: goed onderbouwd

De erkenningscommissie van de databank Effectieve interventies van Movisie heeft de aangepaste Oranje Huis-aanpak dit voorjaar opnieuw als **Goed onderbouwd** erkend.

Met de Oranje Huis-aanpak heeft Blijf Groep tien jaar geleden een nieuwe aanpak van huiselijk geweld geïntroduceerd: open, zichtbaar en toekomstgericht. Om te onderzoeken wat de effecten zijn van deze aanpak heeft het Verwey-Jonker Instituut een langlopend onderzoek uitgevoerd naar de Oranje Huis-aanpak. Uit het onderzoeksrapport dat eind 2020 verscheen blijkt dat de vrouwen in het Oranje Huis hebben te maken met een complexe problematiek. Zij hebben zeer ernstig geweld meegemaakt, kampen met jeugdtrauma's en hebben een of meerdere trauma's bij binnenkomst. Tijdens het verblijf in het Oranje Huis neemt het geweld af, net als de trauma's. De meeste vrouwen zijn (zeer) tevreden over de hulp en hulpverleners in het Oranje Huis.

Wel zagen de onderzoekers een aantal verbeterpunten. Wij hebben in 2021 de uitkomsten en aanbevelingen van het onderzoek opgepakt om de Oranje Huis-aanpak nog effectiever te maken. De herziene methodiek hebben we ingediend bij de erkenningscommissie, die in 2022 met de definitieve beoordeling kwam. De commissie schrijft dat Oranje Huis bij de eerste indiening al een mooie interventie was, maar dat het prijzenswaardig is dat er met de doorontwikkeling nu nog weer een slag is gemaakt. De commissie heeft er vertrouwen in dat we in de toekomst de stap naar het niveau 'Eerste aanwijzingen voor effectiviteit' kunnen gaan maken. Het is noodzakelijk om hiervoor een nieuw onderzoek uit te laten voeren.

### 3.2 Gefaseerde Hulpverlening

In 2022 hebben we gewerkt aan het ontwikkelen van Gefaseerde hulpverlening. We gaan uit van drie fases. We zorgen eerst voor voldoende veiligheid en gaan dan aan de slag met het in kaart brengen van krachten en risico's die invloed hebben op de veiligheid. Als de veiligheid stabiel is, kunnen we werken aan het opstarten van herstelgerichte zorg. We blijven betrokken zo lang dat voor de veiligheid noodzakelijk is en zorgen dat we die verantwoordelijkheid zorgvuldig overdragen. De gefaseerde werkwijze maakt het mogelijk om een hybride vorm van hulpverlening aan te bieden. Het ambulante en residentiële hulpaanbod kan, waar nodig, gecombineerd worden.

Bij het vormgeven van de gefaseerde hulpverlening hebben we rekening gehouden met de visie op de *Visie Gefaseerd samenwerken aan veiligheid* van Vöglander en Van Arum (2006). Landelijk

implementeren steeds meer instellingen deze visie. Hulpverleners van verschillende organisaties spreken hierdoor steeds meer 'dezelfde taal', waardoor wij beter kunnen samenwerken.

Het clientproces gefaseerde hulpverlening is in 2022 opgeleverd en wordt ondersteund met een nieuw cliëntvolgsysteem. In 2022 zijn alle medewerkers getraind in de nieuwe werkwijze die in januari 2023 van start zal gaan.

### **Multidisciplinair overleg en werkbegeleiding**

In de Gefaseerde Hulpverlening is afgesproken dat iedere cliënt gevolgd wordt in het hulpverleningsproces bij Blijf Groep en dat beslissingen over de hulpverlening op vastgestelde momenten multidisciplinair worden genomen. Hiermee wordt de verantwoordelijkheid voor beslissingen gedeeld, verbeteren we de kwaliteit en verminderen we de ervaren werkdruk.

Blijf Groep werkte al met een Multidisciplinair overleg (MDO) na Intake. In 2022 hebben we ook een Algemeen Multidisciplinair overleg ingericht en hebben we de casuïstiekbesprekingen uniform ingericht voor alle locaties. Bij al deze overleggen zijn o.a. Procesbegeleiders en Gedragwetenschappers betrokken.

Daarnaast zijn we in 2022 gestart met vaste werkbegeleiding van alle maatschappelijk werkers door de Procesbegeleiders.

## **3.3 Slim organiseren**

Blijf Groep heeft in 2022 de organisatie anders ingericht. Daarbij gingen we uit van de vraag hoe we enerzijds onze professionals voldoende professionele bewegingsvrijheid kunnen bieden, maar hen tegelijkertijd ook voldoende kunnen ondersteunen en waarbij de organisatie voldoende zicht houdt op de kwaliteit.

We hebben gekozen om op alle locaties een manager aan te stellen, die op een coachende wijze aandacht heeft voor de medewerkers en hen stimuleert in hun ontwikkeling.

Ook hebben we verder gewerkt aan het verbeteren van de inhoudelijke ondersteuning door procesbegeleiders en gedragwetenschappers. In de Gefaseerde Hulpverlening is afgesproken dat iedere cliënt wordt gevolgd in het hulpverleningsproces bij Blijf Groep en dat beslissingen over de hulpverlening op vastgestelde momenten multidisciplinair worden genomen. Hiermee wordt de verantwoordelijkheid voor beslissingen gedeeld.

Bij Veilig Thuis Flevoland zijn in 2022 een ervaringsdeskundige en een forensisch verpleegkundige gestart (zie paragraaf 6.5 en 6.6). Met de toevoeging van deze specialismen zetten we mooie stappen in het uitbreiden van de verschillende expertises die we in huis hebben.

## **3.4 Integrale aanpak Switch doorbreekt geweldsspiraal**

Onder de naam Switch biedt Blijf Groep al sinds 2018 samen met Altra, BRicht GGZ en De Waag integrale begeleiding en behandeling aan gezinnen waar sprake is van structurele onveiligheid. Hulpverleners vanuit jeugdzorg, vrouwenopvang en (forensische) GGZ werken in Switch samen in één behandelteam. Samen kijken zij welke hulp nodig is om de (intergenerationele)

geweldspatronen te stoppen en te doorbreken. Hierbij richten zij zich op alle gezinsleden. Trauma en hechting zijn daarbij belangrijke thema's.

*'De kracht van Switch is dat er echt maatwerk wordt geleverd vanuit de gebundelde expertise van forensische ggz, jeugdhulp, volwassenen ggz en maatschappelijke ondersteuning. Dit vergroot de kans op continuïteit in de behandeling.'*

Uit het rapport Procesevaluatie Switch  
'Integrale behandeling van gezinsleden bij huiselijk geweld'

In 2022 is een procesevaluatie en een maatschappelijke kostenbatenanalyse uitgevoerd naar de methodiek van Switch. De onderzoekers van Verwey-Jonker Instituut concluderen dat Switch goed aansluit bij de mogelijkheden van de individuele gezinsleden en de veiligheid versterkt.

Uit de maatschappelijke businesscase van Bureau Sinzer blijkt daarnaast dat de werkwijze van Switch weliswaar extra kosten met zich meebrengt, maar dat de werkwijze ook veel (maatschappelijke) besparingen oplevert, zowel op de korte als de lange termijn. De onderzoekers stellen dan ook dat Switch een belangrijk onderdeel kan zijn in het doorbreken van intergenerationeel geweld.

De methodiek van Switch sluit goed aan bij de gezinsgerichte benadering van de gemeente Amsterdam. De gemeente onderzoekt dan ook hoe Switch aan meer gezinnen kan worden aangeboden. Samenwerking met zorgverzekeraars voor de financiering en borging is noodzakelijk.

### 3.5 Mensen die huiselijk geweld plegen

Aandacht voor de mensen die huiselijk geweld plegen is een logisch onderdeel van een systeemgerichte aanpak. Vanuit een systeemgerichte benadering vindt een geweldsdynamiek plaats tussen personen die samen een systeem vormen. Ondersteuning aan alle leden van het systeem draagt sterker bij aan het doorbreken van deze geweldspatronen, dan een individuele aanpak. Door plegers van geweld eerder te benaderen en meervoudig partijdig te handelen, kunnen we hen beter toeleiden naar passende hulp. Hiermee dragen we bij aan het duurzaam doorbreken van patronen van huiselijk geweld. Dit geldt zowel voor nieuwe als bestaande intieme relaties, waarbij mensen die huiselijk geweld plegen worden aangesproken op hun rol als (ex-) partner. Dit geldt eveneens voor ouder-kind relaties, waarbij mensen die huiselijk geweld plegen worden aangesproken op, en aangezet tot verantwoord ouderschap. Door hulp te bieden aan de mensen die huiselijk geweld plegen worden de schadelijke gevolgen van huiselijk geweld ingeperkt. Hiermee neemt de kans op intergenerationele overdracht van huiselijk geweld af.

Blijf Groep heeft in 2022 een supportgroep ontwikkeld voor mensen die huiselijk geweld plegen. In 2023 zal de groep starten.



De ontwikkeling van aanbod voor mensen die huiselijk geweld plegen vereist specifieke kennis en benadering. We weten ook dat verschillende soorten/typen geweld vragen om een verschillende aanpak. Professionals moeten zich bewust worden van mogelijke blinde vlekken, eigen opvattingen en vooroordelen. Daarom hebben we in 2022 een workshop voor onze medewerkers georganiseerd en diverse hulpmaterialen ontwikkeld. In 2023 willen we bekijken hoe we die Blijf Groep breed kunnen implementeren.

In de vernieuwde handleiding van de Oranje Huis aanpak is eveneens aandacht voor het werken met mensen die huiselijk geweld plegen. Deze informatie zal in 2023 opgenomen worden in de scholing aan medewerkers.

*'We denken bij plegers vaak aan mannen. Dat heeft te maken met gender: de sociaal-culturele rollen die we als samenleving aan mannen en vrouwen toeschrijven. Het plegen van geweld past beter bij de mannelijke rol; het zijn van slachtoffer beter bij de vrouwelijke. Mannen en vrouwen gedragen zich naar die rollen. Dat betekent dat we inderdaad in de prevalentiecijfers meer mannen als pleger en meer vrouwen als slachtoffer zien. [...] Het gaat om een zeer diverse groep van volwassen mannen en vrouwen (vaak ook vaders en moeders, adolescenten en volwassen kinderen) en (ex-) partners. [...] Een systeemgerichte blik voor alle plegers draagt bij aan het stoppen van geweld en aan duurzame veiligheid, maar de aanpak kan hierbij niet eenvormig zijn.'*

Uit het programma Geweld hoort nergens thuis | Bouwstenen Focus op de pleger (2021)

### 3.6 Materiële dienstverlening

Ondersteuning van cliënten op het gebied van materiële dienstverlening is essentieel om risicofactoren te verminderen. Schulden voorkomen tijdens verblijf in de opvang en stabiele leefsituatie creëren na uitstroom is immers een belangrijk onderdeel van de Oranje Huis Aanpak.

In de eerste helft van 2022 hebben we een pilot uitgevoerd waarbij cliënten niet alleen in de crisisopvang, maar ook in begeleid wonen ondersteuning krijgen op het gebied van materiële dienstverlening door een Sociaal Juridisch Dienstverlener (SJD) in plaats van de maatschappelijk werker.

De uitkomsten van de pilot waren positief. De materiële hulp aan cliënt is verbeterd door de inzet van de gespecialiseerde medewerker. Bovendien vinden de maatschappelijk werkers het fijn om zich te kunnen concentreren op de psychosociale hulp. We hebben dan ook besloten om deze werkwijze structureel op alle locaties in te voeren.

### 3.7 Casusregie op veiligheid

Bij huishoudens waarin sprake is van huiselijk geweld spelen vaak ook veel andere problemen. Hierdoor zijn er meerdere hulpverleners betrokken. Casusregie is wenselijk in situaties waarin dit speelt. Er kan dan een gezamenlijk plan worden gemaakt, met het systeem, hun netwerk en met de samenwerkingspartners.

In 2021 is Blijf Groep in overleg met de Gemeente Almere op beperkte schaal gestart met casusregie. Het gaat hier specifiek om regie op veiligheid. In 2022 hebben we hiervoor een werkwijze ontwikkeld. Deze gaat uit van een betrokkenheid van ongeveer anderhalf jaar van een casusregisseur. We blijven betrokken in de fase van directe veiligheid, risicogestuurde zorg en herstelgerichte zorg.

### 3.8 Mensenhandel

In 2019 is een landelijke pilot rondom opvang van slachtoffers van mensenhandel met multiproblematiek gestart, die tot halverwege 2022 zou lopen. Blijf Groep biedt in dit kader zowel in Alkmaar als Almere drie plekken voor deze doelgroep in de vorm van begeleid wonen. Omdat de landelijke evaluatie pas eind 2021 gestart is besloten de pilot in ieder geval te verlengen tot eind 2022. Helaas was eind 2022 de landelijke evaluatie nog niet besproken (initiatief hiervoor ligt bij het ministerie VWS en VNG) en is er tot op heden nog geen definitief besluit genomen over voortgang van het project. In samenspraak met onze betrokken gemeenten is wel besloten ook in 2023 het project voort te zetten.

In Flevoland verzorgt Blijf Groep de Zorgcoördinatie Mensenhandel. Het onderwerp stond in 2022 volop in de schijnwerpers bij beleidsmakers en hulpverleners. In de media was veel aandacht voor de signalen van Mensenhandel in en rond de vluchtelingenstroom uit Oekraïne. Mede hierdoor steeg het besef en urgentie. Een prachtig resultaat wat we behaald hebben is alle gemeentes in Flevoland een intentieverklaring hebben getekend waarin zij toezeggen de aanpak van mensenhandel prioriteit te geven. Een ander hoogtepunt is het symposium dat we georganiseerd hebben met de signalentafel Midden-Nederland voor alle zorgverleners in Gooi & Vecht, Utrecht en Flevoland. We hebben in 2022 ook de knelpunten in de casuïstiek geanalyseerd en gaan het komende jaar stappen zetten in het verstevigen van de samenwerking met de netwerkpartners.

In de regio Flevoland is afgesproken dat Veilig Thuis Flevoland in de loop van 2023 het meldpunt Mensenhandel in Flevoland zal worden. Veilig Thuis heeft het mandaat om gegevens op te vragen en uit te wisselen, en kan casuïstiek makkelijk inbrengen in het zorg en veiligheidshuis en op andere tafels. Veilig Thuis Flevoland zal de triage doen en samen met de Zorgcoördinator casuïstiek oppakken.

### 3.9 OUDERmishandeling

OUDERmishandeling speelt landelijk gezien in zo'n 10-13% van de huiselijk geweld situaties. In 2022 vonden onze eerste pilot-bijeenkomsten plaats, waaraan circa zes ouders deelnamen. De ervaringen waren positief. Een van de bijeenkomsten deden we in samenwerking met De Waag. Naar aanleiding van de pilot besloot het MT om ook de andere bijeenkomsten te ontwikkelen en op te starten. Doordat we extra moesten investeren in het project Gefaseerde hulpverlening met Care4 is deze ontwikkeling tijdelijk *on hold* gezet. In 2023 hopen we deze weer op te starten.

### 3.10 Online Lotgenotengroepen

Voor slachtoffers, maar ook voor naasten kan het prettig zijn om steun te vinden bij mensen die hetzelfde hebben meegemaakt. Door contact met lotgenoten kunnen mensen hun ervaringen

delen en elkaar onderling steun en begrip bieden. In de coronatijd heeft Blijf Groep noodgedwongen de lotgenotengroepen *Naasten* en *Eervol*, die toen net waren ontwikkeld, online aangeboden. De ervaringen waren echter dermate positief dat besloten is om deze blijvend digitaal aan te bieden. In 2022 hebben we twee nieuwe online lotgenotengroepen ontwikkeld; de groep *Mannelijke slachtoffers van huiselijk geweld* en de groep *Mensen die Huiselijk Geweld plegen* (zie paragraaf 3.4). Beide zullen in 2023 van start gaan.

### 3.11 Blijf Groep en politie tekenen convenant gegevensuitwisseling

Op 5 december 2022 hebben Blijf Groep en de politie-eenheden in Noord-Holland en Flevoland een convenant gegevensuitwisseling getekend.

Met het convenant dat nu is afgesloten, is er duidelijkheid welke informatie er in welke situatie mag worden uitgewisseld. Dit geeft de hulpverleners van Blijf Groep de mogelijkheid om snel informatie uit te wisselen en zo de risico's beter in te schatten. Omgekeerd is nu ook duidelijk welke informatie de politie bij Blijf Groep kan opvragen.

Blijf Groep en de politie-eenheden zijn erg blij dat het convenant, na lange tijd van onderhandelen, er nu ligt.



### 3.12 Tijd voor Toontje

Op basis van het in 2020 uitgevoerde onderzoek naar Tijd voor Toontje hebben we deze methodiek aangepast. De databank Effectieve Interventies van Movisie heeft de methodiek in 2022 opnieuw erkend als Goed Onderbouwd.

## Hoofdstuk 4: Capaciteitsuitbreiding

In 2021 hebben we met al onze centrumgemeenten de knelpunten qua opvangcapaciteit onderzocht. De uitkomsten lieten zien dat er behoefte is aan meer, maar ook aan betere opvangplaatsen. Op dit moment verhuizen cliënten regelmatig van een crisisopvangplaats (in het eerste Oranje Huis) naar een vervolgllocatie in een andere gemeente binnen het werkgebied van Blijf Groep of naar een losse woning in Amsterdam. Dit doorbreekt de net opgebouwde regelmaat, er is weer een nieuwe omgeving om aan te wennen en kinderen moeten vaak weer van school veranderen. Er zijn soms problemen met de veiligheid in de losse woningen, waar geen 24-uurs toezicht is. Ook dit leidt tot verhuisbewegingen, terug naar het Oranje Huis. Op basis van de uitkomsten van het onderzoek hebben we in overleg met de centrumgemeenten in ons werkgebied voor elke regio een plan van aanpak opgesteld.

### Regio Amsterdam-Amstelland

Regio Amsterdam-Amstelland heeft besloten tot de oprichting van een tweede Oranje Huis. In het tweede Oranje Huis zullen alle huidige satelliet-woningen ondergebracht worden. Daarnaast zullen we daar een aantal extra plaatsen realiseren. Ook in dit Oranje Huis zullen we zowel crisis- als begeleid wonen aanbieden, zodat cliënten minder hoeven te verhuizen. In 2022 zijn besprekingen gestart met de gemeente en een woningbouwcorporatie over de realisatie van het Oranje Huis in een van de bouwprojecten.

Verder is in het voorjaar in het huidige Oranje Huis Amsterdam een verbouwing gerealiseerd. Daarmee is een extra noodbedkamer beschikbaar gekomen, hierdoor is het aantal hotelplaatsingen sterk verminderd.

Als overbrugging naar een tweede locatie van het Oranje Huis is afgesproken tijdelijk het aantal satellietwoningen uit te breiden. De Alliantie heeft toegezegd deze extra 3 à 4 woningen aan Blijf Groep toe te wijzen. De druk op de woningmarkt is echter zo groot dat deze woningen voor Blijf Groep eind 2022 nog niet waren vrijgekomen.

### Regio Noord-Holland

In Noord-Holland wordt door de drie centrumgemeenten gezamenlijk overleg gevoerd over de plannen voor capaciteitsuitbreiding. Overwogen wordt om in de toekomst drie volwaardige Oranje Huizen te realiseren met op alledrie de locaties nood-, crisis- en vervolgpvang en ambulante hulp onder 1 dak.

Als overbruggingsscenario is gekozen om de locatie in Wormerveer uit te breiden met 8 plaatsen. De woningcorporatie zal vanaf 2023 de woningen die vrijkomen in het Jan Slot Huis aan Blijf Groep toewijzen, dit zal naar verwachting 1 tot 1,5 jaar duren. In het pand zitten nu nog alleen plaatsen Begeleid Wonen, straks komen daar ook plaatsen Crisisopvang en een noodbed bij. Dat betekent dat er ook verbouwing en aanpassingen nodig zijn, bijvoorbeeld de inrichting van een receptie. De huidige satellietwoningen in IJmond zullen in Wormerveer worden ondergebracht.

De plannen voor Wormerveer hebben ook consequenties voor de locatie Alkmaar. De verhouding crisisopvangplaatsen en begeleid wonen zal hier t.z.t. veranderen, afhankelijk van de definitieve verdeling in Wormerveer.

Gemeente Haarlem onderzoekt een mogelijkheid om een nieuw Oranje Huis onder te brengen in plannen voor een nieuwbouwproject in Haarlem.

### **Regio Flevoland – Gooi & Vechtstreek**

De gemeente Almere heeft in 2022 een Time-Out woning beschikbaar gesteld. Deze plek biedt directe veiligheid wanneer de situatie daar om vraagt, om vervolgens te kijken of er ambulantly doorgedaan kan worden. Mogelijk zouden deze plekken ook ingezet kunnen worden voor personen die geweld plegen. Op dit moment wordt de woning nog niet voldoende ingezet. Voor 2023 bekijken we hoe we dit verder kunnen verbeteren.

## Hoofdstuk 5: Onze projecten

Naast het reguliere aanbod zoals beschreven in het vorige hoofdstuk voerde Blijf Groep in 2022 de volgende projecten uit. Nagenoeg al deze projecten zijn samenwerkingsverbanden met andere organisaties. Samen zijn we immers sterker!

### 5.1 Drakentemmers: Expertiseplatform Trauma en Gehechtheid na Huiselijk Geweld

Kinderen en volwassenen die slachtoffer zijn van huiselijk geweld of kindermishandeling kampen vaak met trauma-gerelateerde klachten. Behandeling kan deze klachten verminderen evenals de kans op herhaald slachtofferschap. Ook kan behandeling voorkomen dat kinderen plegers worden als ze volwassen zijn.

Het Expertiseplatform Drakentemmers is een initiatief van Blijf Groep, Altra en de Jeugdzorgacademie. Het is als pilotproject ontwikkeld binnen het landelijk programma *Geweld hoort nergens thuis* en biedt een antwoord op de vraag naar expertise voor de meest beschadigde slachtoffers en plegers van huiselijk geweld en kindermishandeling, door:

- deskundigheid van (aankomende) traumabehandelaren te vergroten;
- bewustwording en kennis inzake het belang van behandeling bij trauma en de samenwerking tussen gemeenten, de GGZ, jeugdhulp, de vrouwen- en maatschappelijke opvang c.q. de Multidisciplinair Aanpak (MDA++) te stimuleren;
- en knelpunten en good practices in kaart te brengen.

Daarnaast richt Drakentemmers zich op versterking van de expertise van professionals in het sociaal en veiligheidsdomein door de leerlijn 'Huiselijk geweld en traumasensitief werken'. Deze leerlijn wordt gevolgd door een zeer diverse groep professionals die (indirect) onder de gemeentelijke verantwoordelijkheid vallen, zoals consultants van gemeenten, medewerkers van lokale (wijk)teams, welzijnswerk, Veilig Thuis, vrouwenopvang en maatschappelijke opvang. De leerlijn is tevens relevant voor overige (jeugd)hulpverleners, medewerkers van de Raad voor de Kinderbescherming, Reclassering en betrokkenen bij MDA++ die in hun werk met huiselijk geweld en kindermishandeling te maken hebben.

Vanaf begin 2022 is Drakentemmers een landelijk platform, met financiële ondersteuning vanuit VWS en de centrumgemeenten vrouwenopvang, waarbij inmiddels circa 150 behandelaren en meer dan 600 professionals uit het sociaal en veiligheidsdomein uit het hele land zijn aangesloten.

### 5.2 Blijvend Veilig

Blijvend Veilig was een van de zes pilots die de basis vormen van het landelijk Toekomstscenario Kind- en Gezinsbescherming (zie paragraaf 7.2) en is in 2022 verder gegaan als proeftuin van dit programma. In Blijvend Veilig werken Blijf Groep, Jeugdbescherming Amsterdam, Raad voor de Kinderbescherming, Veilig Thuis, William Schrikker Stichting en Reclassering Nederland, samen met de gemeenten in Amsterdam – Amstelland, de ministeries van VWS en J&V en de VNG aan het ontwikkelen en uitvoeren van een integrale werkwijze.

Blijvend Veilig biedt een combinatie van onderzoek, regie en uitvoering. Een Blijvend Veilig medewerker doet al het werk dat nodig is om met alle gezinsleden te zorgen voor een blijvend veilige situatie. De gezinsleden zien daardoor één of twee vaste Blijvend Veilig gezichten, die bij hun gezin betrokken blijven zolang het nodig is, en ongeacht wat er moet gebeuren. Dit zorgt ervoor dat er vertrouwensrelaties tot stand komen waarin de dieperliggende oorzaken van de onveiligheid en het geweld aan de oppervlakte kunnen komen en samen kunnen worden aangepakt. Blijvend Veilig werkt met gezinnen en huishoudens, met en zonder minderjarige kinderen. In veel van de gezinnen en huishoudens is sprake van intergenerationele problematiek waarbij de patronen van geweld en onveiligheid zich van generatie op generatie herhalen.

In de proeftuin fase heeft Blijvend Veilig in 2022 naast de begeleiding van 100 gezinnen en huishoudens, uitvoeringsvragen beantwoord ten behoeve van de voorbereiding op de landelijke uitrol van het Toekomstscenario. De tijdsbesteding casuïstiek-ontwikkeling is dit jaar ongeveer 50-50. Ook werd in 2022 een werkbezoek georganiseerd voor de minister voor Rechtsbescherming en de staatssecretaris van VWS.

### 5.3 Zet je ervaring in!

Ervaringsdeskundigheid speelde oorspronkelijk een grote rol in de hulpverlening bij huiselijk geweld. Vrouwen hielpen elkaar het geweld achter zich te laten en een nieuwe toekomst op te bouwen. Met de professionalisering van de sector verdween deze ervaringsdeskundigheid echter steeds meer uit beeld. Dat is jammer, want juist eigen ervaringen kunnen de hulpverlening versterken. Met het project *Zet je ervaring in!* heeft Blijf Groep uitgewerkt hoe wij ervaringsdeskundigheid inzetten als derde bron van kennis naast wetenschap en praktijk.

#### Herstelgroepen

Ook in 2022 hebben we herstelgroepen aangeboden op de locaties in Amsterdam, Almere, Alkmaar en Wormerveer. Herstelgroepen bieden handvatten, nieuwe inzichten en empowerment aan cliënten door middel van kennisoverdracht, bespreken van vragen, onderlinge discussies en het delen van eigen ervaringen.

De herstelgroepen werden in 2022 nog geleid door een externe ervaringsdeskundige. Vanaf 2023 worden de herstelgroepen geleid door de in september 2022 geworven ervaringsdeskundig adviseur van Blijf Groep.

#### Ervaringsvrijwilligers

Aankomende ervaringsvrijwilligers kunnen een oriëntatietraining volgen bij Blijf Groep. In deze trainingen kunnen Blijf Groep en de kandidaat-vrijwilliger met elkaar verkennen hoe en wanneer de ervaringsvrijwilliger ingezet kan en wil worden.

Daarnaast is een aanvullende workshop ontworpen voor ervaringsvrijwilligers die 1-op-1 contact hebben met cliënten om hen daar met praktijkvoorbeelden en oefeningen verder in te bekwamen.

In 2022 is een extra coördinator (ervarings)vrijwilligers aan de slag gegaan voor locaties buiten Amsterdam, zodat ook personen die zich daar als ervaringsvrijwilliger willen gaan inzetten de juiste begeleiding ontvangen.

Naast trainingen voor ervaringsvrijwilligers hebben de vrijwilligerscoördinatoren een lunchbijeenkomst georganiseerd over werken met vrijwilligers. Deze bijeenkomsten worden ook op andere locaties gepland. Hierbij wordt gebruik gemaakt van de kennis uit Werken met vrijwilligers na huiselijk geweld – een handreiking ontwikkeld door Moviera en Movisie.

### **Ervaringsdeskundig adviseur**

In september 2022 is een ervaringsdeskundig adviseur in dienst genomen. De ervaringsdeskundig adviseur leidt de herstelgroepen, geeft advies aan beleidsmakers en neemt desgevraagd deel aan trainingen om het ervaringsdeskundig perspectief in te brengen. De ervaringsdeskundig adviseur heeft de rol van ambassadeur en neemt vanaf 2023 de rol van de projectleider over.

### **Medewerkers met ervaring**

In 2022 is onderzocht op welke wijze ruimte gemaakt kan worden voor de inzet van de ervaringen die medewerkers van Blijf Groep zelf hebben met huiselijk geweld. We hebben gekozen voor de werkwijze ontwikkeld door HVO-Querido: als een medewerker de eigen ervaring wil inzetten, kan die persoon een oriëntatietraining volgen over het werken met eigen ervaring. Na afronding van de oriëntatietraining en door het volgen van intervisie (4x per jaar) en scholing (1x per jaar) kan een medewerker het verzoek doen om de competentie Ervaringsdeskundigheid als addendum toe te laten voegen op het personeelsdossier. Blijf Groep gaat in 2023 workshops en een oriëntatietraining Werken met Eigen Ervaring aanbieden aan teams en medewerkers.

## **5.4 Abuse is not love**

In 2021 is Blijf Groep een samenwerking gestart met Yves Saint Laurent Beauty. Onder de naam *Abuse is not love* zijn zij een programma gestart om wereldwijd aandacht te vragen voor geweld binnen partnerrelaties. In elk land werken zij samen met een lokale partner. In Nederland is dat Blijf Groep.

Het programma heeft tot doel jongeren bewust te maken van de *nine signs of abuse* – de negen tekenen waaraan je een ongezonde relatie kunt herkennen. Deze signalen laten zien dat misbruik en geweld klein kunnen beginnen – met negeren, jaloezie – maar snel in ernst en hevigheid kunnen toenemen.

Blijf Groep heeft in het kader van het programma een College Tour opgezet langs universiteiten, hogescholen en MBO's. Scholen kunnen een gastles aanvragen voor hun leerlingen / studenten. De tour ging eind 2021 wat aarzelend van start, maar is in 2022 goed op stoom gekomen. De lessen voorzien duidelijk in een behoefte. De tour duurt nog tot juli 2023.

Naast de College Tour heeft Blijf Groep ook de medewerkers van YSL Beauty en l'Oréal getraind in het herkennen en bespreekbaar maken van de *nine signs of abuse*.





## 5.5 HAB-project: samenwerking voor dakloze gezinnen

In het HAB-project biedt Blijf Groep samen met Altra en HVO-Querido integrale hulp en begeleiding aan gezinnen in de maatschappelijke opvang. Dakloze gezinnen kampen vaak met problemen op verschillende leefgebieden. Om die sneller en tegelijkertijd aan te pakken, werken we samen in een multi-disciplinair team. Zo hopen wij de problemen te doorbreken die van generatie op generatie worden overgedragen. In 2022 heeft een uitbreiding plaatsgevonden waardoor nu op 4 verschillende locaties HAB besprekingen worden gehouden.

Het Verwey-Jonker Instituut heeft van 2019-2021 een evaluatie uitgevoerd van de aanpak. Begin 2022 verschenen de uitkomsten. Zij concluderen onder andere dat de gezamenlijke aanpak zorgt voor laagdrempelige, meer integrale en daardoor effectievere hulp aan kwetsbare gezinnen. De expertises van de verschillende partijen vullen elkaar aan, waardoor (verergering van) problematiek voorkomen wordt. Expertise wordt meer gedeeld en benut ten behoeve van kwetsbare gezinnen.

## 5.6 De Nieuwe Toekomst

Arbeidsparticipatie van vrouwen blijkt een beschermende factor tegen het opnieuw meemaken van partnergeweld en een belangrijke factor om hun sociale weerbaarheid te vergroten. *De Nieuwe Toekomst* is de enige interventie in Nederland die zich richt op vrouwen die te maken hebben gehad met (ernstig) huiselijk geweld en willen werken aan hun toekomst. Het doel van de interventie is dat vrouwen na deelname in staat zijn om controle te nemen over hun eigen leven en perspectief hebben op economische zelfstandigheid. Uit een haalbaarheidsstudie blijkt dat investeren in De Nieuwe Toekomst loont: elke geïnvesteerde euro levert maar liefst € 1,78 op in maatschappelijke waarde!

Sinds 2019 biedt Blijf Groep in samenwerking met FNV Vrouw het programma De Nieuwe Toekomst aan in de regio Amsterdam. De FNV Vrouw is opgeheven en de gemeente Amsterdam oriënteert zich voor 2023 op een nieuwe aanbieder van de interventie.

Na Amsterdam biedt Blijf Groep De Nieuwe Toekomst nu ook aan in Almere. Fundatie Charitas heeft dit mede mogelijk gemaakt door de eerste drie jaar (mee) te financieren. Acht deelnemers hebben in 2022 de training succesvol afgerond en een start gemaakt met het individueel coachingstraject dat volgt op de training.

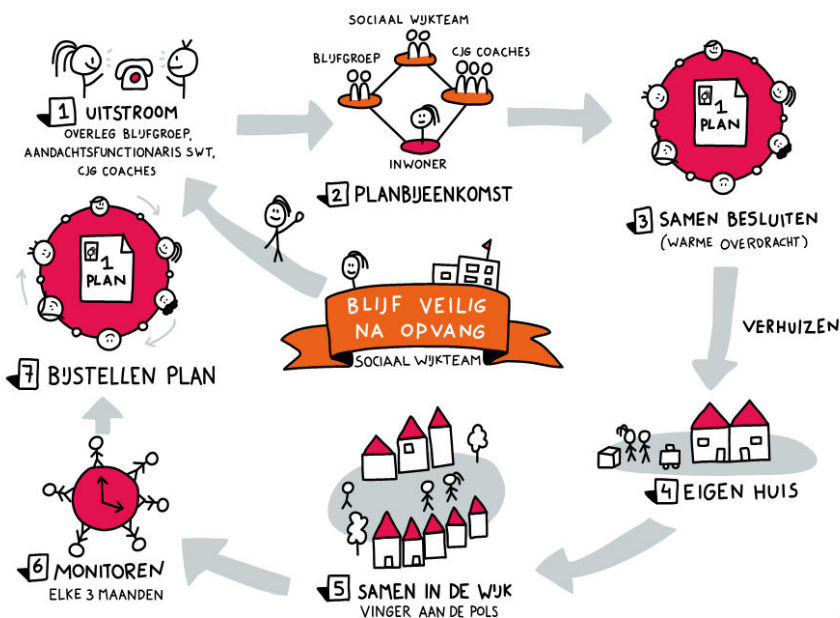
## 5.7 Project Blijf Veilig na de Opvang

In 2022 is het project Blijf Veilig na de Opvang afgerond. Het project wil de veiligheid van cliënten die de opvang verlaten borgen, door het realiseren van een ondersteuner die contact houdt met het gezin, helpt om in verbinding te blijven met het wijkteam (of sociaal domein) en beschikbare hulp, en kan opschalen naar Veilig Thuis als er sprake is van onveiligheid. Het project vond plaats in Noord-Holland en Flevoland en is gefinancierd uit de projectenpool van het landelijk actieprogramma Geweld hoort nergens thuis.

Er zijn drie pilotteams opgezet in Alkmaar, Almere en Haarlem. Elke locatie koos voor een aanpak die het best aansloot binnen de eigen lokale infrastructuur. Alle cliënten in de drie pilotgemeenten zijn benaderd om deel te nemen, 15 daarvan hebben daadwerkelijk begeleiding van een ondersteuner gekregen.

Daarnaast heeft Blijf Groep voorlichtingen gegeven samen met een ervaringsdeskundige aan de sociale wijkteams om de kennis met betrekking tot de vrouwenopvang te vergroten en aandacht te besteden aan hoe zij vrouwen die de vrouwenopvang verlaten beter kunnen ondersteunen.

Uit de uitkomsten blijkt dat de veiligheid van de deelnemers na uitstroom stabiel blijft of toeneemt. Cliënten waarderen de ondersteuning, zij hebben vaak meer hulpvragen dan zij in eerste instantie dachten. Hulpvragen waren er met name op het gebied van financiën, werk en inkomen. Alle centrumgemeenten hebben aangegeven de werkwijze structureel te gaan borgen en te gaan kijken naar de mogelijkheden van uitbreiding in hun regio.



Stroomschema van de gemaakte afspraken in de gemeente Haarlem.

## 5.8 Project ICT-innovatie

### ICT-Platform

In 2022 is Blijf Groep overgegaan naar een nieuw ICT-platform. Zoals vaak bij ICT-projecten is de implementatie niet zonder slag of stoot gegaan. De nieuwe werkomgeving werkt echter sneller, stabiel en is gebruiksvriendelijker. Onderdeel van het project was ook het inrichten van een nieuw intranet, waardoor informatie voor medewerkers beter vindbaar is. Dit intranet is in oktober 2022 van start gegaan.

### Cliëntvolgsysteem

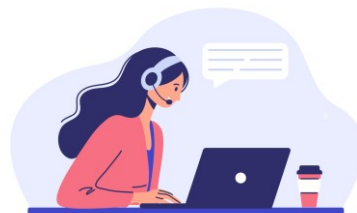
Het clientproces gefaseerde hulpverlening dat in 2022 is opgeleverd, wordt ondersteund met een nieuw cliëntvolgsysteem. Dit systeem is in 2022 ingericht en wordt in 2023 in gebruik genomen. Het nieuwe clientvolgsysteem is overzichtelijker en gebruiksvriendelijker. Ook zijn de beheer- en doorontwikkelprocessen opnieuw ingericht zodat de inrichting van het systeem beheersbaar blijft en op een gestructureerde manier continu verbeterd wordt.

### Telefonie

Na Veilig Thuis Flevoland zijn in 2022 ook de andere locaties van Blijf Groep voorzien van nieuwe toestellen en software om direct vanaf de computer te kunnen bellen. Het systeem is zo ingericht dat inkomende lijnen zo snel als mogelijk naar de gewenste bestemming worden geleid en lange wachttijden worden voorkomen.

Een andere verandering is dat klanten via het algemene nummer 088-234 2400 een meertalig keuzemenu krijgen waarmee ze direct kunnen worden doorverbonden naar de Hulp- en Advieslijn of een van de locaties.

Het nieuwe platform biedt veel mogelijkheden om in de toekomst andere mediakanalen zoals bijvoorbeeld Teams en Chat te integreren waarmee het nog eenvoudiger wordt om onderling te communiceren.



## 5.9 Project Schoolondersteuning

Tijdens de coronacrisis heeft de Cliëntenraad een 'stilteruimte' gerealiseerd in het Oranje Huis Amsterdam. Onder begeleiding van een vrijwilliger konden kinderen en jongeren daar 2x per week hun huiswerk maken of studeren. In 2022 hebben we met financiering van Kinderpostzegels onderzocht hoe we dit initiatief structureel kunnen borgen.

Verblijf in de opvang is voor jongeren vaak moeilijk en heeft doorgaans een groot effect op hun mentaal welbevinden. Hierbij helpt het niet dat zij door hun verblijf in de opvang ook vaak van school moeten wisselen en daarmee een breuk in hun schoolcarrière oplopen. Hierdoor missen zij een vaste basis, die ze juist in deze tijd zo nodig hebben. Met schoolondersteuning bieden we jongeren het steuntje in de rug dat zij nodig hebben om hun schoolcarrière ook tijdens hun verblijf in de opvang voort te zetten en zich in deze moeilijke tijd verder te kunnen ontwikkelen.

In de zomervakantie hebben we een Summerschool voor kinderen van 4-12 jaar aangeboden in het Oranje Huis Amsterdam. Door een bijdrage van Kinderpostzegels hebben we dit na de zomer

voortgezet in de vorm van schoolondersteuning in samenwerking met Buro Bikkel. Door een donatie van Chantal Bles hebben we in de kerstvakantie ook een 'Winterschool' kunnen organiseren. We willen de schoolondersteuning graag ook op de andere locaties gaan aanbieden.

### 5.10 Onderzoek Vadercontact in de opvang

Wat is de rol en verantwoordelijkheid van hulpverleners bij het contact tussen kinderen in de opvang en de achterblijvende ouder? Blijf Groep, Moviera en Sterk Huis hebben het Verwey-Jonker Instituut opdracht gegeven dit te onderzoeken en te komen tot handvatten voor de praktijk.

In de vrouwenopvang werken we systeemgericht. Dat betekent dat we, waar mogelijk, de achterblijvende ouder (vaak de vader) betrekken bij de hulpverlening. Hij blijft immers de vader van de kinderen. Dit leidt regelmatig tot complexe situaties waarbij de hulpverlener, naast het inschatten van de veiligheid, ook een afweging moet maken tussen de belangen van moeder, kind en vader.

Het onderzoek bestaat uit twee deelonderzoeken. Het eerste deelonderzoek is in 2022 gestart en heeft tot doel inzicht te krijgen in de huidige werkwijze en de ervaren knelpunten en oplossingsrichtingen. Het tweede deelonderzoek start in 2023 en heeft als doel om handvatten te ontwikkelen die hulpverleners in de praktijk kunnen gebruiken.

### 5.11 Samen stap voor stap vooruit

De Universiteit Leiden en Vrije Universiteit Amsterdam onderzoeken samen met Blijf Groep de effectiviteit van trauma- en gehechtheidsbehandeling voor gezinnen met jonge kinderen na huiselijk geweld.

Cliënten die deelnemen aan het onderzoek krijgen een NIKA behandeling die zich richt op de verbetering van de ouder-kind relatie en een EMDR behandeling wanneer er PTSS klachten spelen. Op deze manier krijgen zowel moeder als kind gerichte behandeling om de traumatische gebeurtenissen van het huiselijk geweld te kunnen verwerken.



Het onderzoek loopt tot en met zomer 2023.

### 5.12 Blijf GROEN

Blijf Groep wil een bijdrage leveren aan de verduurzaming van de wereld

- omdat we ons daartoe moreel verplicht voelen naar de wereld en ons nageslacht;
- omdat dit past bij een organisatie als de onze die huiselijk geweld de wereld uit wil helpen - ook in de toekomst -;
- omdat (toekomstige) cliënten, medewerkers en opdrachtgevers zich daarmee identificeren.

In 2022 hebben we al een aantal quick wins ingezet. Zo wordt in de nieuwe reiskostenregeling het gebruik van Openbaar Vervoer bevorderd. In het Eindejaarspakket hebben alle medewerkers een duurzame persoonlijke koffiemok gekregen. Bij de aanschaf van materialen wordt voortaan een duurzaamheidstoets gedaan. Zo hebben we gekozen om in Amsterdam geen nieuwe bureaus te kopen, maar de bestaande bureaus verstelbaar te maken.

Rond de jaarwisseling hebben we een oproep gedaan aan medewerkers om deel te nemen aan een werkgroep, waar veel respons op is gekomen. Een breed samengestelde groep van ambassadeurs starten op, enthousiasmeren, inspireren de bewustwording en doen voorstellen. De werkgroep gaat zich richten op vier domeinen: cliënten, medewerkers, gebouw en inkoop. We gaan kijken hoe elk domein groener kan!

Sommige acties leveren wellicht een besparing in geld op, maar ook als de kosten niet geheel gedekt worden, is Blijf Groep bereid in de acties te investeren. In het jaarplan en de jaarverantwoording willen we toewerken naar meetbare doelen en resultaten, ook om meer bewustwording op dit onderwerp te bereiken. Er is een samenhang in de duurzaamheidsambitie met Social Return on Investment (SROI), waartoe de gemeenten Amsterdam en Haarlem ons expliciet verplichten en ons vragen ons te verantwoorden.

### **5.13 Voorbereiding Blijf Groep 50 jaar**

In 2024 bestaat Blijf Groep 50 jaar. Een mooie gelegenheid om aandacht te vragen voor onze missie! Omdat voorbereidingen veel tijd kosten is in 2022 al een werkgroep gestart. Wordt vervolgd!

## Hoofdstuk 6: Veilig Thuis Flevoland

### 6.1 Positie van Veilig Thuis Flevoland binnen Blijf Groep

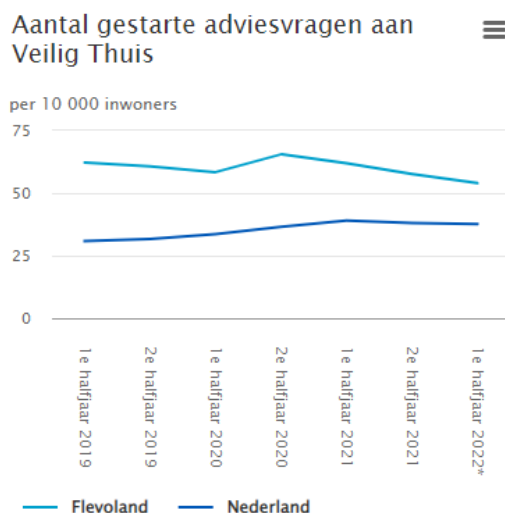
Overall in Nederland zijn Veilig Thuis organisaties. In de meeste regio's wordt Veilig Thuis uitgevoerd door de GGD of een gecertificeerde instelling. Veilig Thuis Flevoland is een van de weinige Veilig Thuis-organisaties die wordt uitgevoerd door een vrouwenopvang. Met deze inrichting kunnen Blijf Groep en Veilig Thuis Flevoland goed gebruik maken van elkaars expertise. Veilig Thuis Flevoland heeft binnen Blijf Groep een eigenstandige positie, voortvloeiend uit het wettelijk kader van waaruit Veilig Thuis werkt.

### 6.2 Instroom

Omschrijving	Afgeronde Diensten 2022
Adviezen	4.811
Meldingen/triage	5.283
Voorwaarden & Vervolg	551
Onderzoek	531

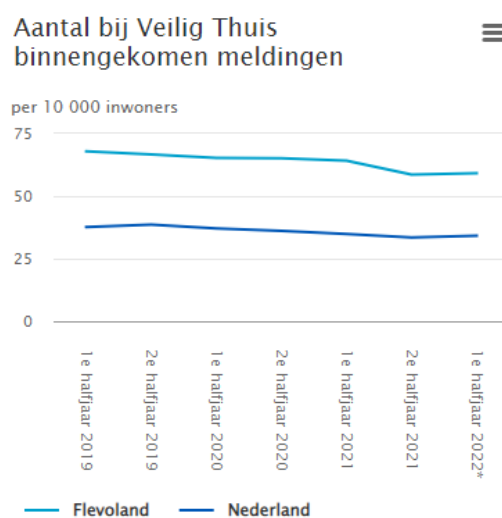
#### Adviezen en meldingen

Sinds de ingang van de verbeterde meldcode in 2019 zien we een structureel toegenomen hoeveelheid meldingen en adviezen in Flevoland, ver boven het landelijk gemiddelde. Landelijk gezien wordt in Flevoland zelfs het meest gemeld per 100.000 inwoners. Dit houdt verband met het hoge aantal recidive van geweld in deze regio, maar ook met de bevolkingsopbouw met bovengemiddeld veel kinderen en relatieve hoge percentages eenoudergezinnen en gezinnen met bijstand.



Toelichting indicator

Bron: Beleidsinformatie Veilig Thuis, CBS



Toelichting indicator

Bron: Beleidsinformatie Veilig Thuis, CBS

### **Advies met ondersteuning**

In 2022 is Veilig Thuis Flevoland gestart met het aanbieden van de dienst Advies met ondersteuning. Dit is een aanvullende dienst die ingezet kan worden om directbetrokkenen of omstanders en professionals te ondersteunen bij het doorbreken van het geweld. Het gaat verder dan telefonisch advies geven. Bij de dienst gaat het om praktische ondersteuning, bijvoorbeeld het leggen van contact of deelnemen aan gesprekken tussen directbetrokkenen en hulpverleners, het ondersteunen van professionals in het voorbereiden van gesprekken of het opstellen van veiligheidsplannen met directbetrokkenen en/of professionals. Veilig Thuis Flevoland neemt hierin niet de regie over van de professional maar biedt ondersteuning. Komend jaar zullen niet alleen de Frontoffice, maar ook de Onderzoeksteams deze dienst gaan uitvoeren waardoor er meer maatwerk geleverd kan worden.

### **Diensten Voorwaarden & Vervolg en Onderzoeken**

In 2022 heeft Veilig Thuis Flevoland in totaal 1.082 actieve diensten ingezet (Voorwaarden & Vervolg en Onderzoeken). Dat is iets minder dan in 2021 (1.280). Het aantal onderzoeken dat in 2021 een forse stijging liet zien, is dit jaar min of meer gelijk gebleven. Dit is gelukt doordat Veilig Thuis Flevoland vooral in het tweede helft van het jaar steeds meer directe overdrachten heeft uitgevoerd.

### **6.3 Inzet Veilig Thuis Flevoland bij Tijdelijk Huisverboden in Flevoland**

Tijdens een Tijdelijk Huisverbod (THV) werkt Veilig Thuis Flevoland d.m.v. systeemgesprekken intensief samen met de directbetrokkenen. We stellen veiligheidsvoorwaarden om herhaling van geweld (zoveel mogelijk) te voorkomen.

Veilig Thuis Flevoland heeft in 2022 een externe projectleider aangesteld om het THV werkproces te verbeteren. De focus lag vooral op de samenwerking tussen de Veilig Thuis-organisaties en de politie; meer kennis- en bewustwording, een eenduidige werkwijze, aandacht voor veiligheid/zorg in de taxatie en werken vanuit eenzelfde visie. In het najaar hebben we de nieuwe werkwijze geëvalueerd. Cliënten en partners zijn over het algemeen tevreden en de cijfers laten zien dat het aantal recidive fors verminderd is evenals de toeleiding naar een gedwongen kader. In 2023 zullen we de werkwijze voortzetten en doorontwikkelen.

### **6.4 Expertisecentrum Veilig Thuis Flevoland**

De gemeente Almere heeft subsidie toegekend voor het inrichten van een Expertisecentrum Veilig Thuis Flevoland. Als eerste stap hebben we in 2022 een tweede meldcodetour georganiseerd langs diverse samenwerkingspartners. Er blijken nog steeds veel professionals die de meldcode niet kennen, en nog veel meer die niet afweten van onze Adviesfunctie. Na de voorlichting laten zij weten de Adviesfunctie drempelverlagend te vinden. Ook horen we terug dat de uitleg over het werkproces van Veilig Thuis helpend is. Een groot struikelblok blijft het bespreken van zorgen omtrent huiselijk geweld en kindermishandeling. Maar wat ook veel ter sprake komt is de beoordeling van onveiligheid. Wanneer is iets nou onveilig en moet erop

gehandeld worden? Als laatste horen we veel terug dat de wachtlijsten bij Veilig Thuis en hulpverlening frustrerend zijn, dit vermindert de motivatie om te melden.

## 6.5 Ervaringsdeskundigheid

In 2022 is een ervaringsdeskundige gestart bij Veilig Thuis Flevoland. De ervarings-deskundige kan cliënten begeleiden in het proces bij Veilig Thuis Flevoland. Dit kan betekenen dat zij de cliënt helpt een vervoltraject in te zetten of dat zij cliënt bijstaat in het proces van Veilig Thuis Flevoland en de stappen die gezet worden in het onderzoek. Ook kan zij meedenken in casuïstiek waar zij het perspectief van de client centraal stelt. Dit verhoogt de kwaliteit: cliënten voelen zich hierdoor beter gehoord en gezien.

## 6.6 Letselbeschrijving door Forensisch verpleegkundige

In de tweede helft van 2022 hebben we een pilot uitgevoerd om letsel direct te beschrijven. Een voorbeeld: We ontvangen een melding waarbij sprake is van kindermishandeling mogelijk met fysiek geweld. Tijdens een multidisciplinair overleg constateren de maatschappelijk werker, gedragswetenschapper en vertrouwensarts dat een letselbeschrijving wenselijk is. De forensisch verpleegkundige wordt direct ingezet en beschrijft het letsel. Het letsel wordt door de vertrouwensarts bekeken en vervolgacties worden ingezet (bijvoorbeeld de inzet van een forensisch arts). Deze werkwijze biedt veel voordelen:

- Slachtoffers hoeven niet naar verschillende loketten en niet meerdere keren hun verhaal te doen;
- Er is vastgelegde bewijslast die (in een later stadium) gebruikt kan worden in een straftraject;
- Het kind (zeker als het om een tiener/puber gaat) of de volwassene voelt zich serieus genomen en gehoord.
- Het gehele proces wordt effectiever, er is minder afstemming nodig om beschrijving te regelen.

## 6.7 Ontwikkelingen in de samenwerking met ketenpartners

Veilig Thuis Flevoland werkt nauw samen met diverse ketenpartners in de regio. In 2022 hadden de volgende onderwerpen specifieke aandacht:

### Samenwerking met zorgaanbieders die crisishulp bieden

De jeugdhulp en de Ggz staan in Nederland onder grote druk. In Flevoland merken we met name dat het doorverwijzen naar crisishulp bijzonder moeizaam gaat. Wij maken ons hier zorgen om. Het is immers onze taak om zorg en veiligheid te realiseren op het moment dat dit het hardst nodig was. Onze medewerkers doen onder grote druk dit ingewikkelde werk en moeten daarin kunnen rekenen en vertrouwen op hun partners.

### Regionale visie op huiselijk geweld en kindermishandeling

Er ligt in Flevoland nu een regionale visie op huiselijk geweld en kindermishandeling met als basis de landelijk visie 'Eerst samenwerken voor veiligheid en dan samenwerken voor risico



gestuurde zorg'. In de werkwijze Op tijd er bij! krijgt deze visie concreet vorm middels de TOP 3 methodiek waar de medewerkers van de toegangspartners en Veilig Thuis Flevoland bijna allemaal in zijn getraind. Met de werkwijze is er tevens verbinding tussen Wmo en Jeugd en sluit Veilig Thuis Flevoland i.h.k.v. advies en ondersteuning hierop aan. Vanwege wachtlijsten en personele krapte bij de toegangsorganisaties is het helaas tot op heden nog niet gelukt om dit goed te kunnen uitvoeren.

### **Casusregie**

Blijf Groep en JGZ zijn beide gestart met casusregie. Dit blijkt meer capaciteit te vragen dan van te voren gedacht. Ook is het maximum aantal regiecasussen bij JGZ veel eerder behaald dan verwacht. Steeds meer gezinnen komen hierdoor opnieuw bij Veilig Thuis Flevoland terecht.

### **Toekomstscenario Kind- en gezinsbescherming**

In 2022 is in Dronten een Regionaal Veiligheidsteam gestart als proeftuin van het landelijk Toekomstscenario kind- en gezinsbescherming (zie paragraaf 7.4). Veilig Thuis Flevoland levert met een maatschappelijk werker, gedragswetenschapper, vertrouwensarts en ervaringsdeskundige hierin een belangrijke bijdrage. Tevens zijn we in alle themagroepen vertegenwoordigd.

### **Europees project Make the Difference – samenwerking Veilig Thuis Flevoland en Tactus**

Make the Difference is een tweejarig Europees project dat in 2021 door Veilig Thuis Flevoland en Tactus Verslavingszorg gestart is. Het project is bedoeld om te voorkomen dat de veiligheid van kinderen in huishoudens met verslavingsproblemen, in gevaar komt. Het project richt zich op:

- vroegsignalering en in beeld krijgen van gezinnen waar verslavingsproblematiek speelt;
- het versterken van samenwerkingsverbanden; overdracht van kennis en expertise;
- kwaliteit verhogen in de bestaande (lokale) hulp die al beschikbaar is voor deze kinderen;
- implementatie van de mentoraanpak.

Het eerste jaar stond vooral in het teken van kennisuitwisseling, in het afgelopen jaar hebben we vooral gewerkt aan implementatie.

### **MDA++**

Veilig Thuis Flevoland heeft een sleutelpositie in de aanpak MDA++ en zorgt voor een continue instroom. De projectmanager straf & zorg heeft een grote rol gespeeld in het implementeren van de aanpak intern en extern.

Daarnaast is in 2021 de pilot casusregieteam MDA++ gestart. Voor de meest complexe MDA++ casuïstiek, wat nog niet overgedragen kan worden naar een lokaal team, proberen zij de geweldsspiraal te doorbreken, voeren regie en bieden hulp. Outreachend en zo vaak als nodig, totdat het stabiel genoeg is om te kunnen overdragen aan een lokaal team. Veilig Thuis Flevoland maakt onderdeel uit van dit team, samen met Reclassering en GGD. In het team werken professionals van verschillende disciplines samen in duo's. Elk gezin krijgt een vaste professional: hij/zij is eerste aanspreekpunt en blijft steeds betrokken. Alleen waar nodig zal aanvullende expertise ingezet worden. Deze werkwijze sluit goed aan bij de ideeën van Veilig Thuis Flevoland voor de inrichting van de beschermingsketen 0-100 in de toekomst: van estafettemodel naar teammodel. Uit de pilotevaluatie is gebleken dat dit veel winst oplevert ondanks de hobbels die

er zijn geweest in dit traject. De drie partijen hebben dan ook uitgesproken hiermee te willen doorgaan en vanuit het veiligheidshuis worden de mogelijkheden onderzocht om het team verder uit te breiden met andere partijen. De casuïstiek in deze werkwijze laat duidelijk zien hoeveel meerwaarde het heeft als partijen hun expertise bundelen en een casus vanuit verschillende perspectieven wordt behandeld.

## Hoofdstuk 7: Overige ontwikkelingen in 2022

### 7.1 Nationaal Actieplan Aanpak Seksueel Grensoverschrijdend Gedrag

TV-programma BOOS wijdde op 20 januari 2022 een aflevering aan misstanden bij The Voice. Het was de opmaat tot een golf aan aandacht voor seksueel grensoverschrijdend gedrag. Het kabinet stelde Mariëtte Hamer aan als regeringscommissaris en presenteerde in het najaar een Nationaal Actieplan Aanpak Seksueel Grensoverschrijdend Gedrag. Doel van het actieprogramma is om seksueel grensoverschrijdend gedrag en seksueel geweld tegen te gaan. En om daar waar het zich voordoet de schade te beperken. Het programma kent vijf actielijnen:

1. Er zijn gedeelde maatschappelijke waarden en normen over hoe we met elkaar om willen gaan in de samenleving
2. Wet- en regelgeving weerspiegelen de (veranderende) maatschappelijke normen
3. Organisaties hebben processen voor preventie, signalering en opvolging op orde
4. Iedereen herkent seksueel grensoverschrijdend gedrag en seksueel geweld en kan hierop reageren
5. Er is goede hulpverlening die makkelijk vindbaar is

De aanpak van seksueel grensoverschrijdend gedrag en seksueel geweld is te zien als onderdeel van de aanpak van gender-gerelateerd geweld die al gestart is. Wij verwachten dan ook positieve effecten op de aanpak van huiselijk geweld.

### 7.2 Oorlog in Oekraïne

Op 24 februari 2022 begon met de Russische invasie in Oekraïne een conflict dat nog steeds aan de gang is en duizenden levens heeft gekost. Vele Oekraïners werden gedwongen te vluchten uit hun huizen en steden en hebben alles verloren. Nederland kreeg te maken met een grote stroom vluchtelingen waarvoor snel opvang moest worden geregeld. Daarnaast zijn er grote economische gevolgen, door de economische sancties die aan Rusland zijn opgelegd. De energieprijzen zijn fors gestegen vanwege de afhankelijkheid van Russisch gas en omdat de prijs van fossiele brandstoffen, kunstmest, veevoer en graan stijgt is er inmiddels sprake van sterke inflatie. Omdat armoede een risicofactor zijn voor huiselijk geweld baart dit ons zorgen. Daarnaast voelen ook onze medewerkers de Blijf Groep de financiële gevolgen; we hebben daarom in november twee keer een webinar Blijf Financieel Gezond georganiseerd voor medewerkers.

### 7.3 Corona

Gedurende het eerste kwartaal van 2022 zijn de coronamaatregelen stapsgewijs komen te vervallen. Wel gelden nog adviezen wat betreft (zelf)testen, isolatie en quarantaine. Wij zien dat het ziekteverzuim dat in de coronacrisis fors gestegen is nog altijd hoog is, zie ook paragraaf 9.2.

Blijf Groep heeft in 2022 het coronabeleid van de afgelopen twee jaar geëvalueerd. Uit de evaluatie blijkt dat de meeste medewerkers positief waren over het gevoerde beleid en de communicatie erover. Men vond het coronabeleid over het algemeen duidelijk en consistent en voldoende aansluiten bij het landelijke beleid. Ook werd het corona-crisisteam als toegankelijk ervaren. Een aandachtspunt was er op het gebied van thuiswerken. De thuiswerkfaciliteiten schoten tekort volgens sommige medewerkers en ook wordt aangedrongen op een thuiswerkbeleid in de nabije toekomst. Verder gaven met name medewerkers aan de verblijfskant aan (individuele) aandacht en waardering te hebben gemist. Een ander aandachtspunt is de afstemming met de Cliëntenraad, die niet consistent is geweest.

#### **7.4 Toekomstscenario Kind- en gezinsbescherming**

Het Toekomstscenario kind- en gezinsbescherming is een gezamenlijk programma van de ministeries van J&V en VWS en VNG om jeugdbescherming effectiever en slimmer te organiseren. Het programma richt zich op kinderen, gezinnen en huishoudens waar sprake is van onveiligheid. Omdat er vaak meerdere problemen spelen, is samenhangende hulp en steun voor alle leden van het gezin (systeemgericht). Niet alleen in de situatie dat er sprake is van een juridische maatregel, maar juist ook in de fases daarvoor. Zo kan de inzet van een juridische maatregel zoveel mogelijk worden voorkomen.

In 2022 zijn nieuwe proeftuinen gestart, waardoor Blijf Groep nu in alle regio's van onze werkgebied bij een proeftuin is betrokken. Op 23 mei was Maarten van Ooijen, staatssecretaris VWS op werkbezoek bij Blijvend Veilig in het Oranje Huis Amsterdam.

#### **7.5 Valente en Landelijk Netwerk Vrouwenopvang**

Blijf Groep is lid van Valente, de branchevereniging voor participatie, begeleiding en veilige opvang. Het Landelijk Netwerk Vrouwenopvang (LNVO) is onderdeel van Valente. Dit netwerk heeft een transformatie-agenda opgesteld voor de periode 2021-2023 met daarin 5 actielijnen, met elk een bijbehorende werkgroep:

1. Voldoende, beschikbare capaciteit en doorstroombmogelijkheden (opvangplekken en ambulante begeleiding)
2. Hoge, zichtbaar kwaliteit (Keurmerk)
3. Systemisch en integraal werken;
4. Gendersensitieve aanpak;
5. Afstemming in communicatie;

Blijf Groep is actief betrokken bij alle vijf werkgroepen. Het delen van kennis en het samen doorontwikkelen staat daarbij centraal staat. Valente neemt bovendien namens het LNVO deel aan een structureel managementoverleg met het ministerie van VWS. De transformatieagenda is daarbij vast onderwerp van gesprek.

## 7.6 Internationale werkbezoeken

In 2022 zijn collega's van een Belgische organisatie alsnog bij ons op werkbezoek geweest. In 2021 hadden we met hen online een professionele uitwisseling georganiseerd over eerge relateerd geweld; een fysieke ontmoeting was toen vanwege corona niet mogelijk. In 2023 zullen twee van de Belgische collega's meelopen bij het kenniscentrum eer en veiligheid, om meer te leren over casuïstiek.

## 7.7 Blijf Groep in de spotlights

- "Waarom ga je niet weg?" is de vraag die slachtoffers het meest gesteld wordt. De online documentaire *Waarom ga je niet weg*, laat zien waarom het antwoord op deze vraag niet eenvoudig is. Collega Pyrrha Singerling heeft meegewerkt aan dit initiatief en vertelt hoe belangrijk de steun van naasten en omstanders is. Ook vertelt zij over de informatie-bijeenkomsten die wij organiseren voor naasten.
- Movisie publiceerde een artikel naar aanleiding van de website *Waarom ga je niet weg?* eveneens met medewerking van Pyrrha.
- Ook Margriet boog zich in een [artikel](#) over de vraag waarom het zo moeilijk is om te ontsnappen aan partnergeweld. Ook waren zij benieuwd of er meer sprake was van huiselijk geweld in de corona-perioden. Collega Marleen Derks werd geïnterviewd, net als Renée Römken, hoogleraar gendergerelateerd geweld. Ook vertelden twee ervaringsdeskundigen van Blijf Groep hun verhaal.
- Op de site van NOS verscheen een bericht over de zaak Johnny Depp en Amber Heard. De vraag was of deze zaak de aandacht voor het thema huiselijk geweld goed doet. Nee, zeiden collega Jolanda Vader en andere hulporganisaties en ervaringsdeskundigen.  
*"Alles in deze casus is extreem. Het gaat over extremiteiten in gedrag, over sterren, over miljoenen, daardoor sneeuwt het onderwerp geweld volledig onder", zegt Jolanda Vader van Blijf Groep. "Voor gewone mensen - zoals jij en ik - doet dat niets goeds. Die gaan zich niet uitgenodigd voelen om hierover te praten."*
- Collega's Maria van Helbergen en Aster Hendriks hebben een online workshop gegeven voor de ANWS Annual Conference voor maatschappelijk werkers in Taiwan over hoe Blijf Groep werkt met mensen die huiselijk geweld plegen.
- Het Parool besteedde in een [artikel](#) aandacht aan het onderzoeksrapport Switch (zie paragraaf 3.4).
- Blijvend Veilig organiseerde op 27 september een gratis filmavond in de openlucht. Speciaal voor iedereen die werkt of wil werken aan de veiligheid van kinderen, jongeren en volwassenen in Amsterdam.
- In november was de jaarlijkse wereldwijde Orange the World-campagne. Blijf Groep heeft hier op sociale media veel aandacht aan besteed.
- De collega's van safetyNed werkten mee aan een [artikel](#) van RTL Nieuws over hoe Stalkers regelmatig slimme camera's, lampen en alarmen inzetten om hun (ex-)partner te intimideren.
- Collega Aster Hendriks werkte mee aan een [artikel](#) op Elle.com waarin zij uitleg geeft over de nine signs of abuse.
- Collega Thomas Bol werkte mee aan een [artikel](#) op de site van het NPO3-programma Spuiten en Slikken over hoe je iemand helpt die in een gewelddadige relatie zit.

## 7.8 Donaties

Blijf Groep ontvangt elk jaar veel donaties van verschillende bedrijven, organisaties en particulieren. Een kleine greep uit de donaties in 2022:

- Van **CBRE**, een wereldwijde vastgoedondernemer ontvingen we een donatie in de vorm van een grote hoeveelheid kleding en schoenen voor onze cliënten, aangevuld met een cheque van maar liefst €5.000,-. CBRE heeft ons vorig jaar geadviseerd over de inrichting van onze werkvloer. Zij wilden ook graag iets doen voor onze cliënten, vandaar deze donatie.
- Na Amsterdam biedt Blijf Groep *De Nieuwe Toekomst* nu ook aan in Almere. **Fundatie Charitas** heeft dit mede mogelijk gemaakt door de eerste drie jaar (mee) te financieren. Het programma *De Nieuwe Toekomst* helpt vrouwen die (ernstig) huiselijk geweld hebben meegemaakt om de eerste stap naar economische zelfstandigheid te zetten. Samen met een coach verkennen deze vrouwen hun ambities en mogelijkheden voor de toekomst (zie paragraaf 5.6).
- **Zangschool Canto** uit Haarlem organiseerde in december een benefiet meezing-concert voor Blijf Groep! Het was een prachtig sfeervol concert in het kerkje in Spaarnwoude. Onder de bezielende leiding van Charo Duran zongen alle aanwezigen mantra's in verschillende talen. En als kers op de taart gingen alle opbrengsten van het concert naar de schoolondersteuning, die Blijf Groep biedt aan tieners die in de opvang verblijven (zie paragraaf 5.9). Eerder ontvingen wij al van **Fonds Kinderpostzegels** een donatie voor dit doel.
- Tijdens de Orange the World periode in november-december 2022 hebben de **Soroptimistenclub De Roos van Schagen** heeft 5.000 oranje tulpenbollen verkocht om geld in te zamelen voor het Oranje Huis in Alkmaar. Met de opbrengst hebben zij de cliënten van het Oranje Huis een heerlijk ontspannen dag in de Spa aangeboden.
- Via platform **Benevity** hebben we eind 2022 een donatie ontvangen, die we vrij kunnen besteden.
- Andere donateurs in 2022 waren Fyffes, Stichting Ochtendstond en Yves Saint Laurent Beauty.

Wij danken alle gevers!

## Hoofdstuk 8: Kwaliteitsbewaking

### 8.1 Algemeen kwaliteitsbeleid: ISO 9001

In oktober 2022 heeft de externe audit plaatsgevonden en heeft Blijf Groep het ISO-certificaat behouden. De auditoren hadden complimenten voor de manier waarop we werken aan de kwaliteit van onze dienstverlening.

### 8.2 Keurmerk voor de vrouwenopvang

Blijf Groep heeft in maart 2021 als eerste organisatie in Nederland het Keurmerk Veiligheid in de Vrouwenopvang behaald. In november 2022 is het Keurmerk verlengd.

Het keurmerk is ontwikkeld op initiatief van de sector zelf. Voorbeelden van normen die erin zijn opgenomen zijn: aandacht voor trauma (bij volwassenen en kinderen), samenwerking met ketenpartners, kinderen in de opvang moeten zo min mogelijk verhuizen. Blijf Groep is van begin af aan betrokken geweest bij de ontwikkeling van het keurmerk.



keurmerk  
veiligheid in de  
vrouwenopvang

### 8.3 Kwaliteit voor cliënten

#### Cliënttevredenheid

Aan het eind van ieder hulpverleningstraject vragen we cliënten een evaluatieformulier op de website in te vullen. Hoewel deze methode een beperkte respons oplevert, komt hieruit naar voren dat cliënten over het algemeen zeer tevreden zijn. Het gemiddeld cijfer in 2022 was een 8,8. Elk kwartaal analyseren we de resultaten en voeren waar nodig verbeteracties uit.

Het is een lange wens om een nieuw digitaal instrument voor de cliëntevaluaties te realiseren. Eind 2022 zijn we begonnen met een voorzichtige oriëntatie op de mogelijkheden van een klantportaal bij het nieuwe cliëntvolgsysteem dat we begin 2023 in gebruik zullen nemen. De cliëntevaluaties zouden mogelijk via ditzelfde portaal kunnen verlopen.

Eens in de drie jaar doen we een uitgebreide cliënttevredenheidsmeting: de CQ-index. Deze is in 2019 uitgevoerd op alle residentiële locaties met een overall cijfer van 7,6. De volgende meting wordt in februari 2023 uitgevoerd.

#### Cliëntvertrouwenspersoon Blijf Groep (excl. Veilig Thuis Flevoland)

De onafhankelijke cliëntvertrouwenspersoon biedt ondersteuning aan cliënten die vragen hebben of onvrede ervaren over diensten of organisatie. Daarnaast heeft de cliëntvertrouwenspersoon een functie bij het signaleren van mogelijkheden om de kwaliteit van de dienstverlening en van de klachtafhandeling te verbeteren.

De cliëntvertrouwenspersoon heeft in 2022 met 25 unieke personen contact gehad (2021: 49). Enkele personen hebben meerdere keren contact gezocht gedurende het jaar, waardoor in totaal 49 kwesties behandeld zijn (2021: 70). Onderwerpen die aan bod kwamen, waren veelal onvrede over de maatschappelijk werker (m.b.t. bejegening, inzet, gebrek aan vertrouwen of het niet voelen van een 'klik' vanuit de cliënt) en onvrede over de toegewezen doorstroomplek. Relatief veel cliënten van locatie Alkmaar hebben contact opgenomen en ook hebben er in 2022 meer ambulante cliënten gebruik gemaakt van bijstand van de cliëntvertrouwenspersoon. Dit waren er zes; in 2021 was het er slechts één.

### **Cliëntvertrouwenspersonen Veilig Thuis Flevoland**

Cliënten van Veilig Thuis Flevoland kunnen advies en ondersteuning vragen aan de onafhankelijke vertrouwenspersonen van JeugdStem, het voormalige Advies- en Klachtenbureau Jeugdzorg (AKJ). In 2022 hebben 36 unieke cliënten van Veilig Thuis Flevoland contact opgenomen met JeugdStem (43 in 2021). Dit waren vooral ouders (33) en verder één jeugdige en twee anderen (familieleden of hulpverleners).

De 36 cliënten hebben samen 1 probleem (3 in 2021), 31 vragen (17 in 2021) en 63 klachten (42 in 2021, 35 in 2020) ingebracht. De vragen gingen vooral over de werkwijze van Veilig Thuis Flevoland en over wetgeving. De onderwerpen van de klachten waren ongeveer hetzelfde als in 2021 en 2020 en betroffen bejegening (22), gebrekkige informatie (10), beslissingen (7), rapportage (6) en dossier (5). Er zijn in 2022, net als in 2021, geen aanbevelingen gedaan of signalen afgegeven door de vertrouwenspersonen.

### **Monitoring na afloop van hulpverlening**

Cliënten worden na afloop van de hulpverlening een jaar lang gemonitord aan de hand van de Zelfredzaamheidsmatrix (ZRM). Doel is om tijdig te signaleren of er sprake is van recidive van huiselijk geweld. Alle cliënten die een hulpaanbod hebben gekregen van Blijf Groep (meer dan 5 gesprekken) worden gevraagd deel te nemen aan de monitoring.

Uit een eigen inventarisatie is gebleken dat de ZRM onvoldoende aansluit bij de geweldsproblematiek van onze cliënten. Wij hebben daarom een ander monitorinstrument ontwikkeld, specifiek (meer dan de ZRM) gericht op de risicofactoren voor huiselijk geweld. In 2023 zal hiermee een pilot uitgevoerd worden. Als deze succesvol is, zal de ZRM vervangen worden door dit nieuwe instrument.

## **8.4 Kwaliteit van medewerkers**

De kwaliteit van Blijf Groep wordt voor een belangrijk deel bepaald door de kwaliteit van de medewerkers. Blijf Groep werkt op verschillende manieren aan het borgen en versterken van die kwaliteit:

- Binnen het aannamebeleid voor nieuwe medewerkers is aandacht voor de benodigde diploma's, verplichte VOG en registratie in het beroepsregister;
- Blijf Groep heeft in 2021 de verplichting voor SKJ-registratie uitgebreid naar alle maatschappelijk werkers. Zowel voor Veilig Thuis Flevoland als voor de rest van Blijf Groep is er een praktijkprogramma / inwerkprogramma dat geaccrediteerd is door SKJ.



- Alle medewerkers ondertekenen bij aanstelling de gedragscode van Blijf Groep;
- Het Bedrijfsopvang Team biedt ondersteuning aan medewerkers die een heftige gebeurtenis op het werk hebben meegemaakt. Indien nodig kan het team ook doorverwijzen naar professionele hulpverlening.
- Blijf Groep heeft een onafhankelijk vertrouwenspersoon Integriteit en Ongewenste Omgangsvormen.
- Er zijn kaders voor begeleide intervisie om de kwaliteitsstandaard te verhogen en verder bij te dragen aan duurzame inzetbaarheid van medewerkers.
- In 2022 is de scholingsbehoefte bij de verschillende teams opgehaald. Dit is vertaald naar een centraal georganiseerd aanbod op het gebied van systeemgericht werken en motiverende gespreksvoering. Daarnaast is er op verzoek van medewerkers ruimte gemaakt voor het volgen van digitaal leeraanbod van de Drakentemmers en interessante congressen zoals het congres Huiselijk Geweld over Intieme Terreur. De teams zijn niet meer belast met het uitzoeken en organiseren van passende scholing maar kunnen kiezen uit centraal aanbod in de Blijf Groeien Academie en hun wensen kenbaar maken bij de manager en/of adviseurs scholing.

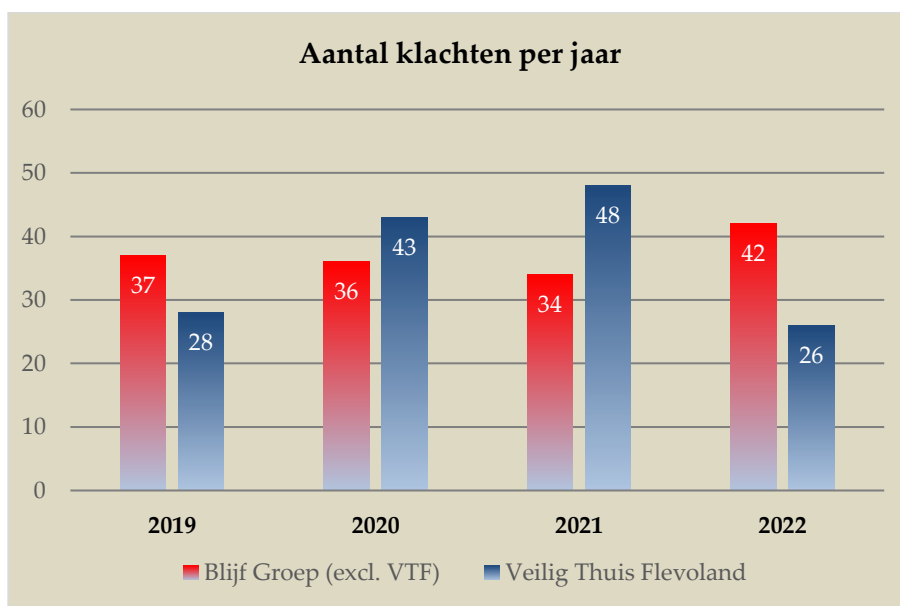
## 8.5 Klachten

Blijf Groep heeft een klachtenregeling met een vaste klachtenfunctionaris. Voordat een klacht bij de klachtenfunctionaris terecht komt, proberen medewerkers eerst zelf de onvrede op te lossen. In veel gevallen is een (bemiddelend) gesprek met betrokken medewerker en betreffende cliënt voldoende om tot een oplossing te komen. Het betreffende team bekijkt per klacht of maatregelen genomen moeten worden om klachten te voorkomen.

Cliënten kunnen zich ook op elk moment wenden tot de externe klachtencommissie van het Platform Opvanginstellingen Amsterdam (POA).

### **Klachten Blijf Groep (excl. Veilig Thuis Flevoland)**

In 2022 heeft Blijf Groep (excl. VTF) 42 klachten ontvangen (2021: 34). De meeste klachten gingen over de hulp- of dienstverlening (bejegening, communicatie, werkwijze en kwaliteit van de geboden hulp). Ook waren er klachten over de verblijfslocatie bij instroom, doorstroom en uitstroom, waarbij klagers in plaats van in een Oranje Huis in een satellietwoning wilden verblijven of andersom, of ontevreden waren over de overplaatsing naar een andere instantie of over de via urgentie verkregen woning. En er waren klachten van burens van satellietwoningen i.v.m. ervaren overlast. De meeste klachten zijn naar tevredenheid opgelost door middel van een (bemiddelend) gesprek met cliënt en betreffende medewerker.



### Klachten Veilig Thuis Flevoland

In 2022 heeft Veilig Thuis Flevoland 26 klachten ontvangen (2021: 48). De meeste klachten gingen over de communicatie en werkwijze/dienstverlening. Klagers waren het niet eens met de bemoeienis van Veilig Thuis Flevoland, voelden zich onvoldoende gehoord of betrokken. Ook werd de bejegening als onprettig ervaren, waren er onduidelijkheden over rechten, taken en plichten of was er onvrede of onbegrip over de stappen die genomen werden. In veel gevallen was een bemiddelend gesprek met de klachtenfunctionaris, de betrokken medewerker en de cliënt, voldoende om de klacht op te lossen.

### Klachtencommissie POA

In 2022 zijn in totaal vier klachten ingediend bij de externe klachtencommissie POA (2021: 3). Hiervan is één klacht deels gegrond en één klacht ongegrond verklaard. Twee klachten zijn nog in behandeling. De deels gegrond verklaarde klacht was gericht tegen Veilig Thuis Flevoland en betrof onzorgvuldig handelen. Naar aanleiding van deze klacht heeft de klachtencommissie een aanbeveling uitgebracht ten aanzien van het doorvragen naar de verblijfplaats van een weggelopen minderjarige. Deze aanbeveling is opgepakt en de werkwijze is aangescherpt en besproken.

## 8.6 Privacy & AVG

Blijf Groep is verwerkingsverantwoordelijk en verplicht te voldoen aan de Algemene Verordening Gegevensverwerking (AVG). Er zijn in 2022 48 (2021: 35) datalekken gemeld. 14 daarvan zijn gemeld aan de Autoriteit Persoonsgegevens en eveneens 14 zijn er gemeld aan betrokkenen.

## Hoofdstuk 9: Organisatiestructuur

Blijf Groep is een stichting met een raad van toezicht. In statuten en reglementen is vastgelegd hoe raad van toezicht, raad van bestuur, ondernemingsraad en cliëntenraad hun rol vervullen.

### 9.1 Ontwikkelingen op de arbeidsmarkt

In 2022 hebben de ontwikkelingen op de arbeidsmarkt en de nasleep van corona veel van onze tijd, aandacht en middelen gevraagd. We moesten veel maatschappelijk werkers en ondersteuners (zoals gedragswetenschappers en procesbegeleiders) extern inhuren en we zagen de werkdruk, het verzuim en het verloop verder toenemen. Het verzuim en de openstaande vacatures verhogen de werkdruk en de druk op de teams, wat de kans op uitval of uitstroom weer vergroot.

Wij vinden het belangrijk om de verschillende vraagstukken rondom verzuim, werving én behoud van medewerkers, in samenhang te bekijken en aan te pakken. We streven naar een organisatiebrede stabiele en kwalitatief goede personele bezetting, zodat we de continuïteit van onze opvang en hulpverlening kunnen waarborgen, binnen de financiële kaders van de organisatie. In 2022 hebben we diverse initiatieven rond deze onderwerpen ingericht die we hieronder beschrijven. Daarnaast is een regieteam samengesteld, dat zich specifiek op dit vraagstuk richt.

Het belang van aandacht voor werven, binden en boeien van de medewerkers zal de komende jaren onverminderd belangrijk blijven.

### 9.2 Organisatieontwikkeling

Blijf Groep heeft in 2022 de organisatie anders ingericht. Daarbij gingen we uit van de vraag hoe we enerzijds onze professionals voldoende professionele bewegingsvrijheid kunnen bieden, maar hen tegelijkertijd ook voldoende kunnen ondersteunen en waarbij de organisatie voldoende zicht houdt op de kwaliteit.

We hebben gekozen om voor alle teams een manager aan te stellen, die op een coachende wijze aandacht heeft voor de medewerkers en hen stimuleert in hun ontwikkeling. Tegelijk zijn een aantal taken op het gebied van P&O, scholing, kwaliteit & veiligheid, communicatie, financiën en ICT verschoven naar de adviseurs en ondersteuners. De verwachting is dat medewerkers in het primair proces zich hierdoor meer kunnen richten op de contacten met de cliënten en meer werkplezier ervaren. Ook hebben we verder gewerkt aan het verbeteren van de inhoudelijke ondersteuning door procesbegeleiders en gedragswetenschappers. Deze wijzigingen staan beschreven in paragraaf 3.3.

## 9.2 Medewerkers

### Aantal medewerkers

Aantal medewerkers (excl. stagiaires)	Aantal	%	Fte	%
Medewerkers met een contract voor onbepaalde tijd	285	76%	235,1	77%
Medewerkers met een tijdelijk contract (inclusief oproepcontract)	88	24%	71,3	23%
<b>Totaal</b>	<b>373</b>	<b>100%</b>	<b>306,4</b>	<b>100%</b>

Naast deze 373 medewerkers werkten er in 2022 21 stagiaires/afstudeerders bij Blijf Groep.

### Leeftijd medewerkers

Leeftijd van medewerkers (excl. stagiaires)	Aantal	Fte	%
<25 jaar	20	16,0	4%
25–34 jaar	100	89,3	24%
35–44 jaar	90	72,4	19%
45–54 jaar	82	66,8	18%
55 jaar en ouder	81	61,9	17%
<b>Totaal</b>	<b>373</b>	<b>306,4</b>	<b>82%</b>

De gemiddelde leeftijd van de medewerkers (exclusief stagiaires) van Blijf Groep is 42,9 jaar.

### Verzuim

Blijf Groep heeft sinds de coronaperiode te maken met een hoog ziekteverzuim. Het gemiddelde verzuim in 2022 bedroeg 9,7%. Dit is hoger dan het landelijke verzuimpercentage in de zorgsector van 8,4%.

Wat betreft het voorkomen van verzuim heeft Blijf Groep diverse initiatieven ingericht, zoals Me-time-gesprekken en Webinars Blijf Financieel Gezond. Met de komst van managers verwachten we dat medewerkers in het primair proces zich meer kunnen richten op de contacten met de cliënten en meer werkplezier ervaren. De managers kunnen de medewerkers bovendien meer coachende aandacht bieden.

### Vacatures

Vanaf het tweede kwartaal in 2022 verdween Corona steeds meer naar de achtergrond en dat zagen we terug in het aantal vacatures dat ontstond. Doordat de arbeidsmarktmobiliteit weer is toegenomen in Nederland had ook Blijf Groep te maken met een hoger verloop dan in 2021. Het sociaal domein ervaart al jaren krapte op de arbeidsmarkt en dat zien wij terug in functies als gedragswetenschappers en maatschappelijk werkers (HBO).

Om onze zichtbaarheid op de arbeidsmarkt te vergroten hebben we onze vacatures gepromoot bij specifieke doelgroepen door middel van online campagnes. Het gericht searchen naar

kandidaten is succesvol gebleken. Het recruitment team is uitgebreid van een naar twee recruiters waardoor er ook meer tijd is voor campusrecruitment, zij-instroomtraject en cultuur-sensitief werven. Ook is er een medewerker communicatie gestart die de arbeidsmarktcommunicatie zal ondersteunen.

### Vrijwilligers

Na twee rustige jaren op het gebied van vrijwilligerswerk vanwege alle corona maatregelen, konden we in 2022 weer meer vrijwilligers inzetten. En met succes, want het aantal vrijwilligers over heel Blijf Groep ligt rond de 30 personen.

De reguliere vrijwilligers ondersteunen diverse afdelingen, zoals kinderwerk, gastvrouwen of de facilitaire dienst. Sommige vrijwilligers zetten zich structureel in, op vaste dagen per week. Anderen geven de voorkeur aan incidentele inzet en ondersteunen bij activiteiten of feestdagen.

Daarnaast zijn er ook ervaringsvrijwilligers, dit zijn vrijwilligers die een geschiedenis hebben met huiselijk geweld en deze ervaring graag inzetten bij het vrijwilligerswerk. Zie voor meer informatie paragraaf 5.3. In 2022 ging dit om een groep van ca. 10-12 personen.

Vrijwilligers ontvangen geen vaste vergoeding, maar krijgen wel een reis-en onkostenvergoeding aangeboden. Daarna worden zij uitgenodigd bij activiteiten zoals een personeelsfeest of kerstborrel. Ook wordt er intervisie voor vrijwilligers aangeboden, vooral gericht op de ervaringsvrijwilligers. De vrijwilligerscoördinatoren hebben activiteiten georganiseerd zoals de Inspiratiedag voor Ervaringsvrijwilligers en de Nationale Dag van de Vrijwilligers

Blijf Groep maakt deel uit van een netwerk voor vrijwilligerscoördinatoren via Branchevereniging Valente. Daar wisselen we kennis en ervaring uit over het inzetten van vrijwilligers bij kwetsbare doelgroepen.

## 9.3 Raad van bestuur

De raad van bestuur bestaat uit één directeur-bestuurder: mevrouw J. Bakker-Blok. De directeur-bestuurder is eindverantwoordelijk en belast met het besturen van de stichting en treedt op als bestuurder naar de ondernemingsraad en cliëntenraad. Mevrouw Blok heeft twee nevenfuncties, namelijk Bestuurslid Valente en Landelijk Netwerk Veilig Thuis.

Naam	(Neven)functies
J. Bakker-Blok	Bestuurslid Valente Bestuurslid Landelijk Netwerk Veilig Thuis (vanaf 13 oktober 2022)

## 9.4 Managementteam

De samenstelling van het managementteam op 31 december 2022 was: Hanneke Bakker (directeur-bestuurder), Christel Dingerdis (regiomanager Noord-Holland excl. Amsterdam), Leonie Hutten (regiomanager Amsterdam-Amstelland), Michael Kleespies (regiomanager Veilig Thuis Flevoland en regio Flevoland – Gooi en Vechtstreek) en Henk Staadegaard (manager ondersteunende diensten). Jolanda Vader is per 1 april gestopt als regiomanager en richt zich nu met name op de capaciteitsuitbreiding. Bij de vergaderingen van het MT zijn ook Elles Doorn (adviseur Planning & Control) en Katjoesja Siccama (bestuurssecretaris) aanwezig.

Om de nieuwe functie van manager te onderscheiden van de manager primair proces is besloten voortaan te spreken van regiomanager i.p.v. manager primair proces. Dit verandert niets aan de invulling van de functie.



V.l.n.r. Henk Staadegaard, Katjoesja Siccama, Hanneke Bakker, Michael Kleespies, Elles Doorn, Leonie Hutten en Christel Dingerdis.

## 9.5 Raad van toezicht

### Samenstelling raad van toezicht

Op 12 december is mevrouw D.M. Berndsen afgetreden als lid van de Raad van Toezicht. Mevrouw C. Theelen-Reijmer is op 13 december gestart als nieuw lid. De samenstelling van de raad van toezicht was daarmee in 2022 als volgt:

Naam	(Neven)functies
D.M. Berndsens 28 mei 2015-28 mei 2019 28 mei 2019-12 dec. 2022	CFO Benelux Korian Eigenaar Kairos Risk Management Vice-voorzitter Raad van Toezicht Kindergemeenschap De Werkplaats Voorzitter Raad van Toezicht Khanem Foundation Bestuurslid Stichting Steunfonds Blijf Groep (tot 30-12-2022)
J. Purmer Voorzitter 1 jan 2020-1 jan 2024	Eigenaar en bestuurder van Access to Quality.BV. Voorzitter bestuur VWK Sint Pancras (monumentenzorg) (onbezoldigd) Voorzitter Raad van Toezicht Stichting Agora in Zaandam Lid Raad van Toezicht MEE & de Wering Noord Holland Noord
J. Gortworst 25 mrt 2021-25 mrt 2025	Redacteur Canon Sociaal Werk Zelfstandig schrijver en public affairs adviseur
C. Theelen-Reijmer 13 dec. 2022-13 dec. 2026	Concerncontroller stichting Youké Sterke Jeugd Eigenaar CR Finance Lid Raad van Toezicht Stichting Zeeluwe
L. Ypma 1 jan 2020-1 jan 2024	Voorzitter Branchevereniging Maatschappelijke Kinderopvang Lid Raad van Toezicht Kindertelefoon Lid Monitoringscommissie Code Pensioenfondsen Lid stuurgroep ondervoeding Lid hoofdbestuur Nederlandse Tour en Fietsunie (NTFU)
S. van der Veen 1 juni 2018-1 juni 2022 1 juni 2022-1 juni 2026	Programma- en bestuurssecretaris Herstructurering Haaglanden Medisch Centrum (HMC) Bestuurslid Stichting Steunfonds Blijf Groep (tot 30-12-2022)

### Activiteiten raad van toezicht

- In 2022 heeft de raad van toezicht vijf keer vergaderd, alle vergaderingen in de aanwezigheid van de bestuurder, waarvan 1x online. De voorzitter en de directeur-bestuurder hebben daarnaast ook tussentijds regelmatig overlegd.
- In het voorjaar 2022 heeft de jaarlijkse zelfevaluatie plaatsgevonden.
- Het lid met de gereserveerde zetel voor de ondernemingsraad is in 2022 aanwezig geweest bij een artikel 24-vergadering met de ondernemingsraad en de directeur-bestuurder.
- Het lid raad van toezicht voorgedragen door de cliëntenraad heeft een vergadering van de cliëntenraad bijgewoond.
- In het vierde kwartaal heeft het jaargesprek met de bestuurder plaatsgevonden.
- In juni was de raad op werkbezoek bij Veilig Thuis Flevoland en in december in het Oranje Huis Amsterdam.
- Een delegatie van de raad van toezicht heeft in juni een bijeenkomst gehad met een delegatie van de raad van toezicht van Moviera, een collega-vrouwenorganisatie. Blijf Groep en Moviera werken al lange tijd op inhoud samen. De nieuwe panden van Moviera hebben in

onderling overleg ook de titel Oranje Huis gekregen. De raden van toezicht zullen volgend jaar opnieuw afspreken om o.a. de ontwikkelingen rond het Toekomstscenario en de mogelijkheden voor een vervolgonderzoek naar de Oranje Huis Aanpak te bespreken.

- In december heeft de raad het besluit tot fusie met de stichting Steunfonds goedgekeurd.

In 2022 is tijdens de vergaderingen van de raad van toezicht de begroting 2023 goedgekeurd, de jaarrekening over 2021 vastgesteld en jaarverantwoording goedgekeurd al waarna de bestuurder gedechargeerd is over dit begrotingsjaar. De raad van toezicht heeft ook dit jaar het programma Connect! nauwgezet gevolgd. Dit programma bevat drie deelprojecten ICT Innovatie, die een flinke investering in zowel tijd als inzet vragen van de organisatie. Daarnaast heeft de raad het besluit om de statuten te wijzigen goedgekeurd. In het proces is ook advies van een extern adviseur betrokken, met specifiek aandacht voor eventuele VPB-plicht- en ANBI-status. Vanzelfsprekend sluiten de nieuwe statuten ook aan op de WBTR.

### **Commissie Kwaliteit en Veiligheid**

De commissie Kwaliteit en Veiligheid had in 2022 drie reguliere vergaderingen. Hierin was aandacht voor de ontwikkeling Gefaseerde Hulpverlening (zie paragraaf 3.2), de voorbereiding en opvolging van de interne en externe audits, de plannen voor capaciteitsuitbreiding en de ontwikkeling van de HR-visie. Ook bespreekt de commissie de halfjaarrapportages Kwaliteit, waarin een analyse wordt gemaakt van o.a. klachten, incidenten en cliëntevaluaties. De commissie rapporteerde haar uitkomsten aan de raad van toezicht. De commissie Kwaliteit en Veiligheid bestaat uit de leden heer J. Gortworst en mevrouw L. Ypma.

### **Auditcommissie**

De auditcommissie had in 2022 drie reguliere vergaderingen. De commissie heeft daarin onder andere besproken: de meerjarenbegroting, de conceptjaarrekening 2021 (met de accountant), de managementletter en de voorbereiding van de begroting 2023. Ook heeft de commissie de fusie met het Steunfonds voorbereid. De leden van de auditcommissie zijn sinds 2020 lid van het bestuur van het Steunfonds. In een extra ingelaste vergadering heeft de auditcommissie de afspraken met de gemeente Amsterdam wat betreft de bestemmingsreserve besproken.

De commissie rapporteerde haar uitkomsten aan de raad van toezicht. De auditcommissie bestaat uit de leden mevrouw D.M. Berndsen (tot 13 december 2022) en de heer S. van der Veen. Mevrouw C. Theelen-Reijmer heeft als nieuw lid van de raad van toezicht plaatsgenomen in de auditcommissie vanaf 13 december 2022.



## 9.6 Medezeggenschap voor cliënten

### Clëntenraad

De cliëntenraad is een adviesorgaan van Blijf Groep. Het doel van de cliëntenraad is het behartigen van de gemeenschappelijke belangen van cliënten. De cliëntenraad bestaat uit cliënten en ex-clënten.

In 2022 waren dit de belangrijkste ontwikkelingen en activiteiten:

- De cliëntenraad heeft advies verstrekt over o.a. de jaarrekening 2021, begroting 2023, Slim organiseren, de fusie met de stichting Steunfonds, Verwijsindex Risicjongeren en de plannen voor capaciteitsuitbreiding. Ook heeft de cliëntenraad input gegeven voor het gewijzigde reglement van de klachtencommissie POA.
- De Cliëntenraad kreeg een nieuwe voorzitter.
- Mevrouw D.M. Bernds en is op 12 december afgetreden als lid van de raad van toezicht, zij onderhield namens de raad van toezicht contact met de cliëntenraad. Het nieuwe lid van de raad van toezicht mevrouw C.M. Theelen-Reijmer heeft vanaf december deze zetel overgenomen. De cliëntenraad was betrokken bij de werving.
- I.v.m. langdurige afwezigheid van de ondersteuner is vanaf mei een externe ondersteuner ingezet.

### Clëntenparticipatie

Om de cliënten op de locaties invloed te geven op de dienstverlening houden we op alle residentiële locaties cliëntenparticipatiebijeenkomsten. Hierbij gaan cliënten in gesprek met medewerkers van het team. De inbreng van de cliënten gebruiken we om de dienstverlening te verbeteren. De thema's van de bijeenkomsten worden ingegeven door wat de cliënten op de locatie bezighoudt, met daarbij terugkerende aandacht voor veiligheid, faciliteiten en bejegening. Daarnaast zijn in 2022 de volgende onderwerpen besproken: De eerste opvang, overlast door bewoners en hun kinderen, activiteiten aanbod en eenzaamheid.

Door de coronamaatregelen hebben er in 2020 en 2021 zeer weinig bijeenkomsten plaats kunnen vinden. Heel 2022 is een coördinator ingezet die het organiseren van de bijeenkomsten een nieuwe boost heeft gegeven. Zowel het aantal bijeenkomsten als het aantal deelnemers per bijeenkomst is flink toegenomen en er is structuur en regelmaat aangebracht in de uitvoering en besproken onderwerpen.

## 9.7 Medezeggenschap voor medewerkers

### Brede medezeggenschap

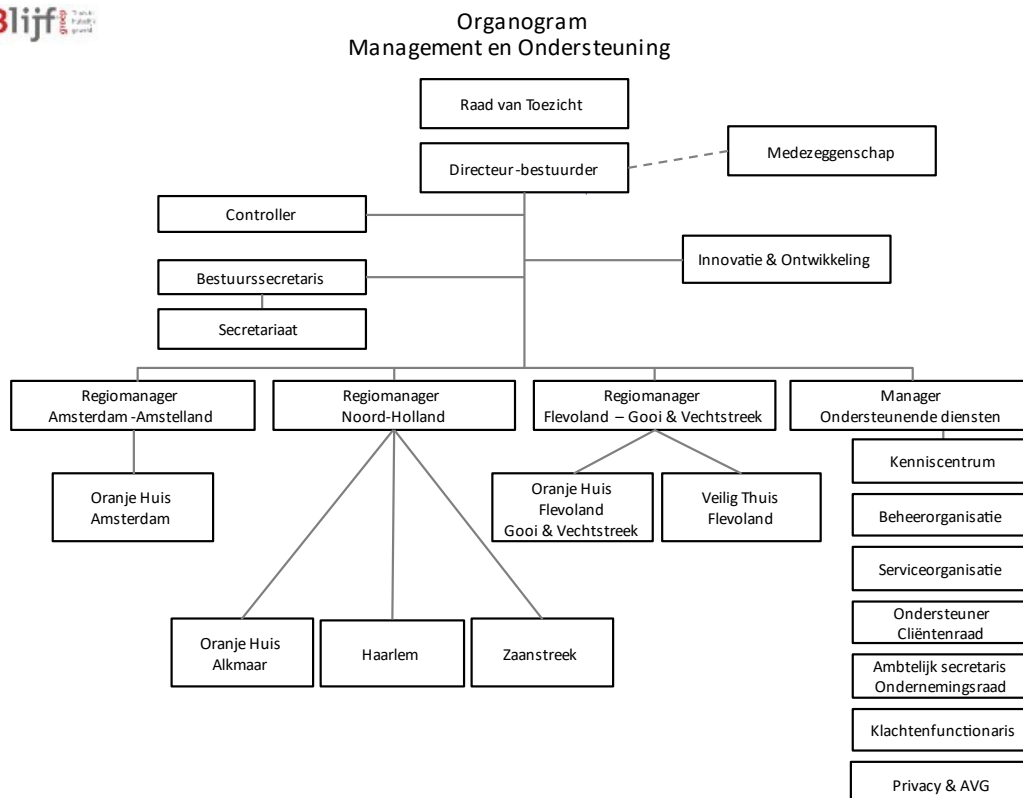
Blijf Groep is al enige tijd op zoek hoe we medezeggenschap kunnen organiseren op een meer eigentijdse manier dan de traditionele ondernemingsraad. We zoeken een vorm die dichter bij het dagelijkse werk ligt, min of meer verweven is in de werkprocessen en past bij de cultuur en autonomie die we nastreven bij Blijf Groep. Zo is het bijvoorbeeld al de gewoonte om medewerkers vroeg te betrekken bij ontwikkelingen. De OR en de directeur-bestuurder hebben in 2022 verder gesproken over het vormgeven van brede medezeggenschap.

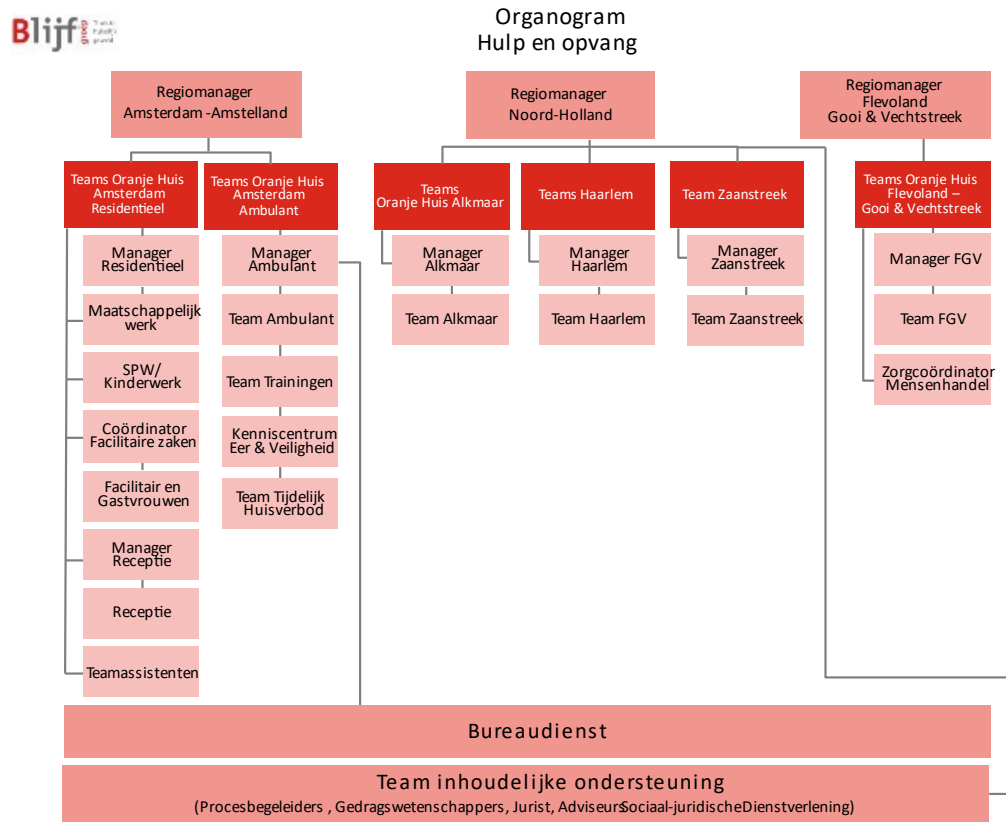
### Ondernemingsraad

Blijf Groep heeft een ondernemingsraad (OR), bestaande uit zeven leden en krijgt ondersteuning van een ambtelijk secretaris. In 2022 waren dit de belangrijkste ontwikkelingen en activiteiten:

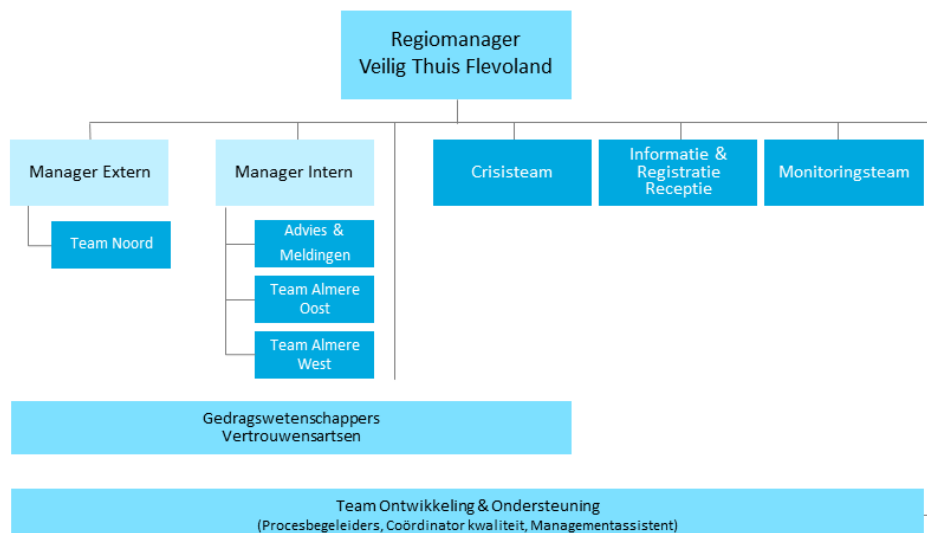
- In voorjaar 2022 vonden de OR-verkiezingen plaats. In mei 2022 is de raad in de nieuwe samenstelling gestart.
- De OR heeft in 2022 onder andere gesproken over de jaarrekening 2021 en de begroting 2023, organisatiewijzigingen, de gesprekscyclus Functioneren & Ontwikkelen, de nieuwe reiskostenregeling en ORT op feestdagen. Vanzelfsprekend is de OR ook altijd in gesprek met de bestuurder over de algemene gang van zaken, bijvoorbeeld ontwikkelingen op personeelsgebied, zoals verzuim. Maar ook de risico-inventarisatie en -evaluatie (RI&E). Werkgeluk en werkplezier zijn speerpunten waar de OR zich voor inzet.
- In juli was de jaarlijkse artikel 24 vergadering met de OR, de directeur-bestuurder en het lid met de OR-zetel van de raad van toezicht. Er is teruggeblikt naar het afgelopen jaar, vooruit gekeken naar het nieuwe jaar en gesproken over de brede medezeggenschap.

## 9.8 Organogram





**Organogram Veilig Thuis Flevoland**





## Hoofdstuk 10: Financiën

### 10.1 Financieel beleid

Blijf Groep is een stichting zonder winstoogmerk. Het financieel beleid en de daaruit voortvloeiende activiteiten zijn erop gericht voor de korte en lange termijn voldoende positief resultaat te realiseren. Dit moet ertoe leiden dat de continuïteit van Blijf Groep zo goed mogelijk gewaarborgd kan worden. Dit betekent niet alleen een positief exploitatieresultaat, maar ook een solide balans en liquiditeitspositie.

Het financieel gezond houden van Blijf Groep wordt gerealiseerd door het continueren en waar mogelijk verhogen van de externe financieringsbronnen, maar ook door continue aandacht voor het optimaliseren van de bedrijfsvoering tegen, vanuit doelmatigheidsoverwegingen, zo laag mogelijke kosten. Dit streven geldt zowel voor het primaire proces als de ondersteuning. Het handhaven (en waar mogelijk verbeteren) van de kwaliteit van onze dienstverlening is hierbij een belangrijke randvoorwaarde.

Gedurende het jaar past Blijf Groep de PDCA (plan-do-check-act) cyclus toe: ieder kwartaal worden bilaterale gesprekken gevoerd tussen bestuurder en managers in het bijzijn van de adviseur Planning & Control en de controller, om de bedrijfsvoering te monitoren en te bespreken. Mede op basis hiervan worden rapportages en prognoses besproken in het MT, de Auditcommissie en in de raad van toezicht waarbij de meest recente ontwikkelingen meegenomen worden.

### 10.2 Interne en externe ontwikkelingen

Tijdig kunnen inspelen op wijzigingen in de interne en externe omgeving vereist een voortdurende (pro-actieve) kennis van die omgeving. Daarom koppelen wij het Strategieplan aan de meerjarenbegroting, zodat een beleidsrijke meerjarenbegroting ontstaat. Aan de hand daarvan stellen we de begroting vast.

Een belangrijke interne ontwikkeling in 2022 (en ook in 2020 en 2021) die om (extra) investeringen vroeg, is het project ICT-innovatie waarmee wij onze dienstverlening aan cliënten willen optimaliseren en de medewerkers optimaal willen faciliteren (zie paragraaf 5.8).

Blijf Groep heeft de aanbesteding van de gemeente Amsterdam voor het bieden van Ondersteuning en Opvang van slachtoffers bij Huiselijk Geweld gewonnen. De overeenkomst is 1 april 2021 ingegaan en loopt tot 31 december 2023. Bij positieve evaluaties wordt het contract verlengd. De looptijd van de Overeenkomst is maximaal vijf jaar en negen maanden en eindigt uiterlijk op 31 december 2026. Daarnaast hebben we met de gemeente afspraken gemaakt over capaciteitsuitbreiding (zie alinea hieronder).

Een belangrijke externe ontwikkeling zijn de extra DUVO-middelen (Doeluitkering Vrouwenopvang) die de rijksoverheid aan gemeenten ter beschikking stelt om de knelpunten in de opvangcapaciteit aan te pakken. Uit onderzoek is gebleken dat uitbreiding van opvangplekken noodzakelijk is om de doorstroming te bevorderen. Zie hoofdstuk 4 voor een uitgebreide toelichting op dit onderwerp.

Ten slotte wijzen wij erop dat Blijf Groep op landelijk niveau samenwerkt bij belangenbehartiging en innovatie met andere organisaties in de Vrouwenopvang in de koepelorganisatie Valente.

### 10.3 Risicomanagement

Blijf Groep opereert in een onzekere omgeving met diverse risico's bij zowel de kosten als de opbrengsten. Hier is ons risicomanagement op gericht. Hierbij monitoren we de strategische, financiële en operationele risico's, en ondernemen we acties als onze beheersmaatregelen niet voldoende zijn. Het streven is om die reden een reservepositie te houden tussen de 15%- 20% van onze opbrengsten. Ultimo 2021 bedroeg dit percentage 19%, toen nog zónder de middelen van het Steunfonds. In dat percentage was nog ongeveer 2% opgenomen als verplichte besteding aan het 2<sup>e</sup> Oranje Huis Amsterdam-Amstelland, zodat we in het jaarverslag 2021 spraken over een weerstandsvermogen van 19% - 2% bestedingsverplichting = 17%.

In het verslagjaar zijn er vier belangrijke factoren die onze reservepositie (reserve gedeeld door de opbrengsten) hebben beïnvloed. Allereerst uiteraard het bedrijfsvoeringsdeel van het exploitatietekort 2022 van € 700.000, die het reservepercentage doet zakken met ca. 2%. Daarnaast is het in 2021 gevormde bestemmingsfonds Verbetering en Continuïteit Vrouwenopvang Amsterdam in overleg met de gemeente opgesplitst in een bestedingsverplichting -als langlopende schuld- 2<sup>e</sup> Oranje Huis Amsterdam-Amstelland, en een Reserve Continuïteit Amsterdam. Dit heeft de reservepositie ook met ca. 1% doen dalen. Voorts is het reservepercentage gedaald omdat de opbrengsten zijn gestegen, welk effect ook ongeveer 1% is. Daarentegen heeft de fusie met het Steunfonds ertoe geleid dat de reservepositie met 2% steeg. Ofwel:

Reservepositie ultimo 2021	19%
Bedrijfsvoeringsresultaat 2022	-2%
Splitsing Bestemmingsfonds VCVA	-1%
Gestegen omzet bij gelijkblijvend reservebedrag	-1%
Fusie met Steunfonds	<u>+2%</u>
Reservepositie ultimo 2022	17%

Per jaar ultimo 2022 (2021 19,3%) is de op deze wijze gedefinieerde reservepositie 17%.

In 2022 zijn nadere afspraken gemaakt over de, voor de uitbreiding gereserveerde, middelen. Deze toekomstige uitgave is separaat opgenomen als langlopende schuld en heeft ook in de toekomst geen invloed op onze reservepositie. Na de splitsing van het genoemde bestemmingsfonds in 2022 is ons weerstandsvermogen gelijk aan onze reservepositie.

Dankzij het behoud van onze reservepositie kan Blijf Groep, gegeven de flexibiliteit bij de kosten, onzekere ontwikkelingen het hoofd bieden en zo nodig terugvallen op het solide weerstandsvermogen bij tegenvallers.

## 10.4 Financieringsbronnen

Blijf Groep heeft in 2022 middelen ontvangen uit diverse bronnen:

- Wmo (Wet maatschappelijke ondersteuning)/ gemeentelijke subsidies
- Eigen bijdrage cliënten
- Fondsenwerving

### Wmo/ gemeentelijke subsidies

De belangrijkste inkomstenstroom komt uit de Wmo-middelen voor de vrouwenopvang, die Blijf Groep ontvangt van zes centrumgemeenten: Alkmaar, Almere, Amsterdam, Haarlem, Hilversum (Gooi & Vechtstreek) en Zaanstad. Blijf Groep had in 2022 daarnaast subsidierelaties met een aantal andere gemeenten. Het grootste deel bestaat uit reguliere en incidentele subsidies en contractbudgetten van de zes centrumgemeenten voor de vrouwenopvang. Van gemeente Almere ontvangt Blijf Groep daarnaast subsidie voor de exploitatie van Veilig Thuis Flevoland.

### Eigen bijdrage van cliënten

De tweede geldstroom is de eigen bijdrage van cliënten in de opvang. Centrumgemeenten met een opvangvoorziening schrijven in hun subsidieverordening voor welke afwijzings- of toekenningsbeschikking een cliënt krijgt en hoe de eigen bijdrage wordt berekend. Er is een landelijk rekenmodel ontwikkeld voor het bepalen van de eigen bijdrage op basis van NIBUD-normen. Die normen kunnen als basis gebruikt worden, maar gemeenten zijn daar niet toe verplicht. Blijf Groep moet de gemeentelijke verordeningen en het voorgeschreven rekenmodel volgen. Dit betekent in de praktijk dat in de verschillende opvanglocaties van Blijf Groep verschillende bedragen gerekend worden en dat de bedragen veranderen wanneer een cliënt naar een locatie in een andere gemeente verhuist met een ander rekenmodel. Daarnaast krijgen cliënten een beschikking voor hun eigen bijdrage die ook bij elke verhuizing naar een andere gemeente opnieuw moet worden afgegeven. Vanaf 2019 hebben we met de meeste gemeenten kunnen afspreken dat in de eerste maand geen eigen bijdrage betaald hoeft te worden, hetgeen de financiële (schulden-) positie van onze cliënten ten goede komt.

### Fondsenwerving

De fondsenwerving in 2022 was beperkt, aangezien de bouwkundige projecten de laatste jaren minder aandacht en kostendekking vergen. De lijn was dat daar waar gelden binnenkomen, die geen specifiek project als besteding hebben, deze worden verantwoord bij het Steunfonds, nu ondergebracht bij Blijf Groep. Voorbeeld hiervan is het totaalbedrag van Geef.nl. Voor 2022 is een fondsenwerfer aangetrokken die, naast algemene bijdragen, ook voor verschillende projecten bijdragen is gaan werven. Na de fusie is het voormalige vermogen van het Steunfonds ondergebracht in de bestemmingsreserve Giften. Hieraan zullen ook nieuwe giften, legaten, erfenissen, donaties etc. worden toegevoegd, als er geen bestedingsverplichting aan verbonden is. Gelet op het bijzondere karakter van deze nieuwe bestemmingsreserve zullen bestedingen hieruit extra-kritisch worden getoetst op passendheid bij de bedoeling van de particuliere gevers.

De laatste jaren is een verschuiving van financiële bijdragen naar donaties in natura te zien. Blijf Groep ontvangt geregeld donaties voor cliënten, zoals cadeaus voor feestdagen en kleding. Ook zijn er regelmatig activiteiten en uitstapjes met diverse bedrijven, vaak in het kader van maatschappelijk verantwoord ondernemen (MVO).

## 10.5 Toelichting op jaarrekening

### Resultaat

X € 1.000	2022	2021
<b>BEDRIJSOPBRENGSTEN</b>	€	€
Opbrengsten zorgprestaties en maatsch. ondersteuning	695	679
Subsidies gemeenten	29.938	27.790
Projecten	1.066	795
Overige bedrijfsopbrengsten	50	114
Particuliere middelen	175	34
Beleggingsresultaat	-55	68
<b>Totaal bedrijfsopbrengsten</b>	<b>31.869</b>	<b>29.481</b>
<b>BEDRIJFSLASTEN</b>		
Personeelskosten	24.651	22.371
Afschrijvingen op materiële vaste activa	68	63
Overige bedrijfskosten	8.134	6.332
<b>Totaal bedrijfslasten</b>	<b>32.854</b>	<b>28.767</b>
<b>BEDRIJFSRESULTAAT</b>	<b>-984</b>	<b>714</b>
Financiële baten en lasten	-36	-37
<b>RESULTAAT BOEKJAAR</b>	<b>-1.020</b>	<b>676</b>

N.B. Er kunnen kleine afrondingsverschillen zijn tussen deze tabel en de jaarrekening in deel B.

Blijf Groep heeft over 2022 een negatief resultaat van € 1.020.000 (2021: + € 676.000) behaald. In het jaar 2022 is Blijf Groep gefuseerd met het Steunfonds. In beide jaren 2021 en 2022 is het resultaat van het Steunfonds verwerkt. Het resultaat 2022 van het Steunfonds bedraagt € 50.000. De gemeente Amsterdam heeft ons toegestaan een voorziening te treffen voor het 2e Oranje Huis Amsterdam-Amstelland. In 2022 is het gereserveerde bedrag voor de capaciteitsuitbreiding € 1 mln toegevoegd aan deze lange termijn schuld, net als de onderprestatie 2021 (€ 350.000). Het negatieve resultaat uit bedrijfsvoering 2022 kwam daarmee op € 670.000.

In 2020 is het project ICT-innovatie (zie paragraaf 5.8) van start gegaan. In 2022 is hier € 200.000 voor begroot. Een overschrijding op het project in 2022 heeft geleid tot een tekort binnen de overhead. De gemeentes Alkmaar, Haarlem en Zaanstad laten een positief resultaat zien, waar Almere Oranje Huis, Veilig Thuis Flevoland en Amsterdam een negatief resultaat tonen.



Het resultaat 2022 van -€ 1.020.000 laat zich meer gedetailleerd als volgt ontleden naar de belangrijkste veroorzakers:

- € 600.000 tekort Amsterdam bestaande uit een vaststelling 2021 (€ 300.000), aanstelling van managers en inzet procesbegeleiders en gedragswetenschappers € 300.000 en de inzet van inhuur voor vacatureruimte en verzuim € 0,4 mln. Strakke sturing op de overige kosten heeft een besparing van € 400.000 opgeleverd
- € 400.000 tekort Almere Oranjehuis, uitgesplitst naar € 10.000 voor Regio Gooi & Vechtstreek is en € 30.000 voor de gemeente Almere. De aanstelling van managers en inzet procesbegeleiders en gedragsdeskundigen (€ 100.000) en de kosten van inhuur hebben (€ 500.000) hebben dit negatieve resultaat veroorzaakt. De overige kosten (€ 200.000) hebben het tekort niet kunnen compenseren.
- Het resultaat bovenregionale gemeenten bedraagt € 50.000 positief. Hier was geen sprake van een extreem hoog verzuim. Het negatieve resultaat Veilig Thuis Flevoland € 40.000 is een goede stap naar een positief resultaat 2023
- € 100.000 tekort heeft betrekking op de overhead. Het programma Connect! heeft per saldo € 200.000 meer gekost dan begroot. In de overhead is ook het resultaat van het Steunfonds verwerkt.

### **Opbrengsten**

De bedrijfsopbrengsten zijn in 2022 met ongeveer € 2,5 mln. gestegen ten opzichte van 2021.

- De post “Opbrengsten zorgprestaties en maatschappelijke ondersteuning” betreft de eigen bijdragen die door Blijf Groep geïnd worden bij de cliënten. Hier is een flinke stijging zichtbaar door adequate sturing op openstaande schulden.
- Bij “Subsidies gemeenten” is de toename ca. € 2,1 mln. Bij alle gemeenten heeft een structurele ophoging van middelen plaatsgevonden. De bovenregionale gemeentes hebben extra de voorbereidingen van de capaciteitsuitbreiding gefinancierd.
- In Amsterdam wordt Blijvend Veilig door projectfinanciering gefinancierd.
- De particuliere middelen zijn de opbrengsten die via het Steunfonds ontvangen zijn.

### **Bedrijfslasten**

De Bedrijfslasten zijn in totaal ten opzichte van 2021 met circa € 4,1 mln. toegenomen, mede door de € 1 mln. Projectkosten als aanzet voor de start van het 2<sup>e</sup> Oranje Huis Amsterdam-Amstelland. In de bedrijfslasten is de afrekening 2021 Amsterdam (€ 350.000) verwerkt tegenover de € 50.000 meevaller in 2021. Naast reguliere cao-stijging en inflatie heeft de inhuur een groot impact gehad op de gestegen kosten. De kosten van het Steunfonds zijn tevens toegevoegd aan de bedrijfslasten.

- *Personeelskosten*  
De personeelskosten zijn met € 2,3 mln. gestegen ten opzichte van 2021. Naast de CAO-stijgingen die per 1 januari zijn ingegaan, zijn managers aangesteld per 1 juni, met daarmee gepaard gaande frictiekosten en is inhuur ingezet ten behoeve van vacatureruimte en verzuim (€ 1,3 mln stijging ten opzichte van 2021).
- *Capaciteitsuitbreiding Amsterdam*  
Onder de capaciteitsuitbreiding Amsterdam zijn de projectkosten ten behoeve van de capaciteitsuitbreiding Amsterdam opgenomen (€ 1 mln). Deze kosten vallen onder de overige bedrijfskosten.
- *Overige bedrijfskosten*  
De overige bedrijfskosten zijn ten opzichte van 2021 gestegen met € 0,7 mln. Dit betreft de kosten van het Steunfonds (€ 50.000), advieskosten € 50.000 en ICT-kosten (€ 150.000). Hier tegenover staat de meevaller in 2021 van (€ 450.000).

### *Liquiditeit en solvabiliteit*

De liquiditeitsratio van Blijf Groep is in 2022 gestegen naar 3,3 van 2021 3,0 (vlottende activa incl. liquide middelen/ totaal kortlopende schulden). Volgens de geldende norm is dit ruim.

Door het negatieve resultaat en de stijging van opbrengsten is de solvabiliteit gedaald. De afspraak met de gemeente Amsterdam heeft ervoor gezorgd dat een duidelijke scheiding in ons eigen vermogen en vreemd vermogen is geconcretiseerd. Hiermee houden we, ook in de toekomst, bij het realiseren van de capaciteitsuitbreiding Amsterdam een solide weerstand. De solvabiliteit incl. Steunfonds (gedefinieerd als: eigen vermogen/totale opbrengst) is gedaald van 21% in 2021 naar 17% in 2022.

Het eigen vermogen bestaat voornamelijk uit de algemene reserve, bestemmingsreserves en bestemmingsfondsen en is gedaald door onttrekkingen aan de bestemmingsfondsen en de algemene reserve. Het resultaat bij het bedrijfsbureau was in 2022 negatief (zie hierboven). Over de negatieve reserve Almere worden nadere afspraken met de Gemeente gemaakt.

Niet al het eigen vermogen is vrij besteedbaar, maar de bestemmingsfondsen- en reserves zijn in overleg met de verschillende gemeentes in te zetten. In paragraaf 10.3 Risicomanagement wordt onze reservepositie en weerstandsvermogen nader toegelicht.

## **10.6 Prognose**

Het begrote resultaat voor het jaar 2023 is nul, in navolging van de begroting 2022.

Door grote druk op de personele bezetting is een doorloop van de inhuur begin 2023 te verwachten. Het resultaat 2023 zal hierdoor in 2023 onder grote druk staan.

Het ICT-project Connect is begin 2023 afgerond, maar zal om het cliëntvolgsysteem te optimaliseren extra investering vragen. In de begroting 2023 is voor het ICT-project € 100.000 opgenomen. Verder zijn voor het 50-jarige jubileum, Arbeidsmarktinvestering en de inzet

managers voor Blijf Groep-brede taken incidentele middelen gereserveerd binnen de begroting 2023.

Het zal een grote uitdaging worden binnen dit budget te blijven. Verder zal in 2023 opnieuw nader worden bezien hoe de overhead het meest efficiënt kan worden ingericht, gegeven alle nieuwe ontwikkelingen en de strategische keuzes in afbakening van taken tussen primair proces en ondersteuning.

Met de centrumgemeenten Amsterdam, Haarlem, Alkmaar en Zaanstad zijn afspraken gemaakt over capaciteitsuitbreiding. Zie hoofdstuk 4.

In de begroting 2023 is ruimte gecreëerd om ingeschatte loon- en prijsstijgingen met het afsluiten van een nieuwe CAO per 1 juli 2023 op te vangen. In het primaire proces blijft meer gedifferentieerde hulp mogelijk door de aanwezige gedragswetenschappers en procesbegeleiders. De managers bieden in de begroting 2023 een grote ondersteuning voor de teams.

Door strakke interne sturing op de budgetten zetten wij onverminderd door om onze positieve balanspositie te behouden en het negatieve resultaat 2022 om te zetten naar een positief resultaat.

#### ***Investerings toekomst***

In Amsterdam wordt een investering in een nieuw Oranje Huis gepland. In Wormerveer wordt een tijdelijke uitbreiding gefinancierd door de gemeentes Alkmaar, Haarlem en Zaanstad. Hiernaast wordt overwogen om in Haarlem een nieuw Oranje Huis te realiseren.

Daarnaast zullen wij blijvend investeren in innovatie en ontwikkeling en in ICT-toepassingen. Ook zullen we de samenwerking met ketenpartners verder verstevigen.

Deel B:  
JAARREKENING



## Jaarrekening

### 1 Balans per 31 december 2022 (na resultaatbestemming)

<b>Balans per 31 december 2022 (na resultaatbestemming)</b>						
				Ref.	31-dec-22	31-dec-21
					€	€
<b>ACTIVA</b>						
<b>Vaste activa</b>						
Materiële vaste activa				1	299.946	301.813
Financiële vaste activa				2	160.879	742.121
Totaal vaste activa					460.825	1.043.935
<b>Vlottende activa</b>						
Debiteuren en overige vorderingen				3	1.205.872	628.031
Liquide middelen				4	9.569.897	9.791.295
Totaal vlottende activa					10.775.769	10.419.327
<b>Totaal activa</b>					11.236.596	11.463.261
<b>PASSIVA</b>						
<b>Eigen vermogen</b>						
Algemene reserve				5	2.183.491	2.344.199
Bestemmingsreserves					691.698	715.716
Bestemmingsfondsen					2.421.735	3.257.276
Totaal eigen vermogen					5.296.923	6.317.191
<b>Voorzieningen</b>						
				6	1.285.921	1.698.747
<b>Langlopende schulden</b>						
Nog te besteden subsidiemiddelen				7	1.365.010	0
<b>Kortlopende schulden</b>						
Overige kortlopende schulden				8	3.288.742	3.447.324
<b>Totaal passiva</b>					11.236.596	11.463.261

## 2 Resultatenrekening over 2022

Resultatenrekening over 2022				
	Ref.	2022	2021	
		€	€	
<b>BEDRIJFSOPBRENGSTEN:</b>				
Opbrengsten zorgprestaties en maatsch. Ondersteuning	10	695.279	679.156	
Subsidies gemeenten		29.937.873	27.790.242	
Projecten		1.065.969	795.203	
Overige bedrijfsopbrengsten	11	50.244	114.473	
Giften		174.985	33.657	
Beleggingsresultaat		-54.910	68.204	
<b>Som der bedrijfsopbrengsten</b>		<b>31.869.442</b>	<b>29.480.935</b>	
<b>BEDRIJFSLASTEN:</b>				
Personeelskosten	12	24.651.415	22.371.341	
Afschrijvingen op materiële vaste activa	13	67.696	63.496	
Overige bedrijfskosten	14	8.134.420	6.332.433	
<b>Som der bedrijfslasten</b>		<b>32.853.530</b>	<b>28.767.269</b>	
<b>BEDRIJFSRESULTAAT</b>		<b>-984.088</b>	<b>713.666</b>	
Financiële baten en lasten	15	-36.179	-37.426	
<b>RESULTAAT BOEKJAAR</b>		<b>-1.020.267</b>	<b>676.239</b>	

### 3 Kasstroomoverzicht over 2022

Kasstroomoverzicht				
	Ref.	2022		2021
		€	€	€
<b>Kasstroom uit operationele activiteiten</b>				
Bedrijfsresultaat			-984.088	713.666
Aanpassingen voor :				
- afschrijvingen	1.5.1	67.696		63.496
- mutaties voorzieningen	1.5.6	<u>-412.826</u>		<u>312.691</u>
			-345.130	376.187
Veranderingen in vlottende middelen:				
- vorderingen	1.5.3	-577.841		994.584
- vorderingen/schulden uit hoofde van financieringstekort respectievelijk -overschot	1.5.2	0		0
- kortlopende schulden (excl.schulden aan kredietinstellingen & projecten)	1.5.8	<u>-158.584</u>		<u>65.202</u>
			-736.425	1.059.786
<b>Kasstroom uit bedrijfsoperaties</b>			<u>-2.065.643</u>	<u>2.149.638</u>
Ontvangen interest	1.7.16	-36.179		-37.426
Betaalde interest		<u>0</u>		<u>0</u>
			-36.179	-37.426
<b>Totaal kasstroom uit operationele activiteiten</b>			-2.101.821	2.112.212
<b>Kasstroom uit investeringsactiviteiten</b>				
Financiële vaste activa	1.5.2	581.243		-10.903
Investerings materiële vaste activa	1.6.1	-65.829		0
Desinvesteringen materiële vaste activa	1.6.1	<u>0</u>		<u>0</u>
<b>Totaal kasstroom uit investeringsactiviteiten</b>			515.414	-10.903
<b>Kasstroom uit financieringsactiviteiten</b>				
Nieuwe langlopende schuld	1.5.7	1.365.010		0
Aflossing langlopende schulden	1.5.7	<u>0</u>		<u>0</u>
<b>Totaal kasstroom uit financieringsactiviteiten</b>			1.365.010	0
<b>Mutatie geldmiddelen</b>			<u>-221.398</u>	<u>2.101.309</u>
Stand geldmiddelen per 1 januari			9.791.295	7.689.985
Stand geldmiddelen per 31 december			9.569.897	9.791.295
			-221.398	2.101.310

Er is gebruik gemaakt van de indirecte methode.

Blijf Groep heeft geen kasstromen die voortvloeien uit financiële derivaten.

## 4 Grondslagen van waardering en resultaatbepaling

### 4.1 Algemeen

#### *Ontwikkelingen 2022: fusie met Steunfonds en splitsing bestemmingsfonds V&CVA*

Deze jaarrekening 2022 kent twee belangrijke en substantiële aanpassingen ten opzichte van de jaarrekening 2021. Allereerst is in het jaar 2022 de fusie met de Stichting Steunfonds geëffectueerd, waardoor in de nu gepresenteerde balans en resultatenrekening feitelijk de cijfers worden gepresenteerd van de nieuwe fusiestichting, met de naam Blijf Groep. Dit geldt eveneens voor de balans per 31-12-2021, die dus nu ook inclusief de gegevens van de Stichting Steunfonds zijn. De middelen van voorheen het Steunfonds hebben op de balans een benaming gekregen: Bestemmingsreserve Giften, waarvan de besteding strikt beperkt blijft tot doelen, die passen bij de verkregen particuliere middelen van fondsen of individuen, en direct gelieerd zijn aan cliënten. Daarnaast is het vorig jaar geïntroduceerde bestemmingsfonds Verbetering & Continuïteit Vrouwenopvang Amsterdam in overleg met de gemeente Amsterdam gesplitst in een deel Verbetering (balanspost 2e Oranje Huis Amsterdam-Amstelland) en een deel Continuïteit (reserve contract Amsterdam). De post 2e Oranje Huis Amsterdam-Amstelland maakt geen onderdeel uit van het Eigen Vermogen, in tegenstelling tot het gecombineerde bestemmingsfonds in de jaarrekening 2021.

#### *Algemene gegevens*

Stichting Blijf Groep is statutair gevestigd te Amsterdam, op Postbus 2938 en is geregistreerd onder KvK-nummer 34126509.

De belangrijkste activiteit is hulp bieden bij huiselijk geweld dat slachtoffers in verschillende vormen (fysiek, seksueel en psychisch) ondervinden.

#### *Verslaggevingsperiode*

Deze jaarrekening heeft betrekking op het boekjaar 2022, dat is geëindigd op balansdatum 31-12-2022.

#### *Grondslagen voor het opstellen van de jaarrekening*

De jaarrekening is opgesteld in overeenstemming met de Regeling verslaggeving WTZi, de Richtlijnen voor de Jaarverslaggeving RJ 655 en titel 9 BW2.

#### *Vergelijking met voorgaand jaar*

De grondslagen van waardering en resultaatbepaling zijn ongewijzigd ten opzichte van voorgaand jaar.

#### *Continuïteitsveronderstelling*

Deze jaarrekening is opgesteld uitgaande van de continuïteitsveronderstelling.

Vanaf 2016 maakt Veilig Thuis Flevoland deel uit van Stichting Blijf Groep.

Op basis van de huidige inzichten verwacht de Raad van Bestuur dat duurzame voortzetting van de activiteiten mogelijk is en dat de continuïteitsveronderstelling gerechtvaardigd is. De waarderingsgrondslagen in de jaarrekening zijn dan ook op dit uitgangspunt gebaseerd.

#### *Vergelijkende cijfers*

De cijfers voor 2021 zijn, waar nodig, geherrubriceerd om vergelijkbaarheid met 2022 mogelijk te maken. De herrubricering heeft geen effect op het vermogen en op het resultaat.



## 4.2 Grondslagen van waardering van activa en passiva

### *Activa en passiva*

De algemene grondslag voor de waardering van de activa en passiva is de verkrijgings- of de vervaardigingsprijs. Voor zover niet anders vermeld, worden activa en passiva opgenomen voor de geamortiseerde kostprijs.

Toelichtingen op posten in de balans, resultatenrekening en kasstroomoverzicht zijn in de jaarrekening genummerd.

Een actief wordt in de balans opgenomen wanneer het waarschijnlijk is dat de toekomstige economische voordelen naar de stichting zullen toevloeien en de waarde daarvan betrouwbaar kan worden vastgesteld.

Een verplichting wordt in de balans opgenomen wanneer het waarschijnlijk is dat de afwikkeling daarvan gepaard zal gaan met een uitstroom van middelen die economische voordelen in zich bergen en de omvang van het bedrag daarvan betrouwbaar kan worden vastgesteld.

### *Schattingen*

De opstelling van de jaarrekening vereist dat het management oordelen vormt en schattingen en veronderstellingen maakt die van invloed zijn op de toepassing van grondslagen en de gerapporteerde waarde van activa en verplichtingen, en van baten en lasten. De daadwerkelijke uitkomsten kunnen afwijken van deze schattingen. De schattingen en onderliggende veronderstellingen worden voortdurend beoordeeld. Herzieningen van schattingen worden opgenomen in de periode waarin de schatting wordt herzien en in toekomstige perioden waarvoor de herziening gevolgen heeft.

### *Materiële vaste activa*

De materiële vaste activa worden gewaardeerd tegen verkrijgings- of vervaardigingsprijs onder aftrek van cumulatieve afschrijvingen en cumulatieve bijzondere waardeverminderingen.

De afschrijvingstermijnen van materiële vaste activa zijn gebaseerd op de verwachte gebruiksduur van het vaste actief.

De afschrijvingen worden berekend als een percentage over de aanschafprijs volgens de lineaire methode op basis van de economische levensduur. Op bedrijfsterreinen en op onderhanden projecten en vooruitbetalingen op materiële vaste activa wordt niet afgeschreven.

De volgende afschrijvingspercentages worden hierbij gehanteerd:

- Verbouwingen	10%
- Kantoorinventaris	14%
- Cliëntinventaris	20%
- Automatisering & Telefonie	33%
- Software	25%

### *Vervreemding van vaste activa*

Voor verkoop beschikbare activa worden gewaardeerd tegen boekwaarde of lagere opbrengstwaarde.

### *Financiële instrumenten*

De instelling maakt in de normale bedrijfsuitoefening gebruik van uiteenlopende financiële instrumenten die de instelling blootstellen aan markt- en/of kredietrisico's. Deze betreffen financiële instrumenten die in de balans zijn opgenomen. Primaire financiële instrumenten omvatten debiteurenvorderingen, overige vorderingen, geldmiddelen, crediteuren en overige te betalen posten. De reële waarde van de primaire financiële instrumenten benadert de boekwaarde. Voor de grondslagen van de primaire financiële instrumenten wordt verwezen naar de grondslagen van waardering van de betreffende posten zoals opgenomen in de hiernavolgende alinea's.

De instelling handelt niet in financiële derivaten en heeft procedures en gedragslijnen om de omvang van het kredietrisico bij elke tegenpartij of markt te beperken. Bij het niet nakomen door een tegenpartij van aan de instelling verschuldigde betalingen blijven eventuele daaruit voortvloeiende verliezen beperkt tot de marktwaarde van de desbetreffende instrumenten. De contractwaarde of fictieve hoofdsommen van de financiële instrumenten zijn slechts een indicatie van de mate waarin van dergelijke financiële instrumenten gebruik wordt gemaakt en niet van het bedrag van de krediet- of marktrisico's.

### *Kredietrisico*

De vorderingen uit hoofde van handelsdebiteuren zijn voor circa 85% geconcentreerd bij de gemeenten. Het maximale bedrag aan kredietrisico is dan ook gering.

### *Vorderingen*

De eerste waardering van vorderingen is tegen reële waarde, inclusief transactiekosten. (Door toepassing van de effectieve rentemethode worden transactiekosten als onderdeel van de amortisatie in de winst- en verliesrekening verwerkt). De vervolgwwaardering van vorderingen is tegen geamortiseerde kostprijs (indien geen sprake van agio/disagio of transactiekosten dan geamortiseerde kostprijs gelijk aan nominale waarde). Een voorziening wordt getroffen op de vorderingen op grond van verwachte oninbaarheid op basis van de dynamische methode.

### *Liquide middelen*

Liquide middelen worden gewaardeerd tegen de nominale waarde.

Liquide middelen bestaan uit kas, banktegoeden en direct opeisbare deposito's met een looptijd korter dan twaalf maanden. Rekening-courantschulden bij banken zijn opgenomen onder schulden aan kredietinstellingen onder kortlopende schulden. Liquide middelen worden gewaardeerd tegen de nominale waarde.

### *Eigen vermogen*

Onder het eigen vermogen ressorteren de algemene reserve centraal, de bestemmingsreserves Flevoland - Regio Gooi & Vechtstreek en Giften en de bestemmingsfondsen Wmo.

Via de resultaatsbestemming wordt jaarlijks het jaarresultaat toegevoegd aan het eigen vermogen.

De algemene reserve is het vrij besteedbare deel van het weerstandsvermogen.

### *Bestemmingsreserves*

In 2017 is er voor € 75.000 een ontwikkelbudget gereserveerd in de bestemmingsreserve innovatie behorend bij Regio Gooi & Vechtstreek. In 2022 is het resultaat 2022 van Regio Gooi & Vechtstreek grotendeels ten laste hiervan gebracht.

Onder de post Bestemmingsreserve Giften staan de gereserveerde middelen, als gevolg van giften, schenkingen, legaten en bijdragen van individuen of fondsen. Aangezien de reguliere dienstverlening van Blijf Groep uit collectieve middelen en eigen bijdrage van cliënten wordt bekostigd, zijn deze particuliere bijdragen bijzonder en - voor zover geen direct bestedingsplichting bestaat - apart geormerkt voor bijzondere uitgaven, en direct gelieerd aan de cliënten.

#### *Bestemmingsfondsen*

De bestemmingsfondsen betreffen egalisereserves, gevormd op grond van de subsidievoorwaarden van de gemeenten. De jaarlijkse resultaten op de Wmo activiteiten per gemeente worden gedoteerd of onttrokken aan de reserve. Per gemeente gelden er maxima voor de reserves. Over de toekomstige besteding van de reserves wordt overleg gevoerd met de gemeenten.

Het bestemmingsfonds Verbetering & Continuïteit Vrouwenopvang Amsterdam (V&CVA) was vanaf de jaarrekening 2021 nieuw, en in overleg met de gemeente Amsterdam opgenomen. Doel was om financiële ruimte te hebben voor de eventuele verbouw en inrichting van het nog te vinden pand, waarin het 2e Oranje Huis in Amsterdam gaat komen, en om de continuïteit te borgen. In aanvullend overleg met de gemeente Amsterdam is besloten de dubbele doelstelling te verlaten en beide doelen in aparte balansposten te presenteren. Het gaat vanaf 2022 om de balansposten "2e Oranje Huis Amsterdam" welk als langlopende schuld is opgenomen, en "Reserve Contract Amsterdam", dat als bestemmingsfonds onderdeel uitmaakt van het Eigen Vermogen. Op deze wijze worden grote schommelingen in de ontwikkeling van het Eigen Vermogen de komende jaren voorkomen.

#### *Voorzieningen (algemeen)*

Voorzieningen worden gevormd voor in rechte afdwingbare of feitelijke verplichtingen die op de balansdatum bestaan waarbij het waarschijnlijk is dat een uitstroom van middelen noodzakelijk is en waarvan de omvang op betrouwbare wijze is te schatten. De voorzieningen worden gewaardeerd tegen de beste schatting van de bedragen die noodzakelijk zijn om de verplichtingen per balansdatum af te wikkelen. Pensioenvoorzieningen worden gewaardeerd op basis van actuariële grondslagen. De overige voorzieningen worden gewaardeerd tegen de nominale waarde van de uitgaven die naar verwachting noodzakelijk zijn om de verplichtingen af te wikkelen, tenzij anders vermeld.

Wanneer verplichtingen naar verwachting door een derde zullen worden vergoed, wordt deze vergoeding als een actief in de balans opgenomen indien het waarschijnlijk is dat deze vergoeding zal worden ontvangen bij de afwikkeling van de verplichting.

Blijf Groep heeft per ultimo 2022 de volgende voorzieningen:

- Voor uitgaven voor groot onderhoud wordt een voorziening gevormd om deze lasten zoveel mogelijk gelijkmatig te verdelen over 10 boekjaren. Ten grondslag aan de dotatie ligt een Meerjaren Onderhoudsplan. Dit plan wordt elk jaar op actualiteit beoordeeld en zondig aangepast.
- In de situatie van langdurige ziekte en arbeidsongeschiktheid wordt voor de op de balansdatum bestaande verplichtingen tot het in de toekomst doorbetalen van beloningen aan personeelsleden een voorziening getroffen. De voorziening voor langdurig zieken is bepaald op basis van de beloningen van het aantal langdurig zieken, rekening houdend met het uitkeringspercentage en een integratiekans.

### *Schulden*

Onder de langlopende schulden worden schulden opgenomen met een resterende looptijd van meer dan één jaar. De kortlopende schulden hebben een verwachte looptijd van maximaal één jaar. De schulden worden bij eerste verwerking opgenomen tegen de reële waarde en vervolgens gewaardeerd tegen de geamortiseerde kostprijs.

Voor de realisatie van het 2e Oranje Huis in Amsterdam is in 2022 een langlopende schuld opgenomen.

## **4.3 Grondslagen van resultaatbepaling**

### *Algemeen*

Het resultaat wordt bepaald als het verschil tussen de baten en de lasten over het verslagjaar, met inachtneming van de hiervoor reeds vermelde waarderingsgrondslagen.

Baten worden in de winst- en verliesrekening opgenomen wanneer een vermeerdering van het economisch potentieel, samenhangend met een vermeerdering van een actief of een vermindering van een verplichting, heeft plaatsgevonden, waarvan de omvang betrouwbaar kan worden vastgesteld. Lasten worden verwerkt wanneer een vermindering van het economisch potentieel, samenhangend met een vermindering van een actief of een vermeerdering van een verplichting, heeft plaatsgevonden, waarvan de omvang betrouwbaar kan worden vastgesteld.

Baten worden verantwoord in het jaar waarin de baten zijn gerealiseerd. Lasten worden in aanmerking genomen in het jaar waarin deze voorzienbaar zijn. De overige baten en lasten worden toegerekend aan de verslagperiode waarop deze betrekking hebben.

Baten (waaronder nagekomen budgetaanpassingen) en lasten uit voorgaande jaren die in dit boekjaar zijn geconstateerd, worden aan dit boekjaar toegerekend.

### *Subsidie en budget uit contract gemeenten*

Subsidies gemeenten worden als baten verantwoord in de resultatenrekening in het jaar waarin de gesubsidieerde kosten zijn gemaakt of opbrengsten zijn gederfd, of wanneer een gesubsidieerd exploitatietekort zich heeft voorgedaan. De baten worden verantwoord als het waarschijnlijk is dat deze worden ontvangen.

De subsidies van ministeries / gemeenten / provincies worden verantwoord op basis van de werkelijk geleverde zorg en diensten in het boekjaar en de met de betrokken ministeries / gemeenten / provincies overeengekomen tarieven.

De subsidies en contractopbrengsten van de gemeenten zijn verantwoord aan de hand van de voor het verslagjaar geldende subsidie- en contractvoorwaarden. Daar waar de opbrengsten in kwantitatieve zin prestatieafhankelijk zijn, is de opbrengst gecalculeerd volgens de daadwerkelijk geleverde productie ofwel de geleverde diensten in het verslagjaar tegen de afgesproken tarieven, uiteraard in aanmerking genomen de genoemde specifieke voorwaarden cq eventueel gemaakte afspraken indien daarvan wordt afgeweken. Kosten voor het verkrijgen van een contract of subsidie bestaan uit personele kosten van medewerkers, die zich voor het toegekend krijgen van subsidie danwel gegund worden van aanbestedingen, inzetten, worden niet geactiveerd.

### *Overige bedrijfsopbrengsten*

De overige opbrengsten omvat de opbrengsten uit levering van goederen en diensten onder aftrek van kortingen en dergelijke.

Opbrengsten uit de verkoop van goederen worden verwerkt zodra alle belangrijke rechten en risico's met betrekking tot de eigendom van de goederen zijn overgedragen aan de koper. Verantwoording van opbrengsten uit de levering van diensten geschiedt naar rato van de geleverde prestaties, gebaseerd op de verrichte diensten tot aan de balansdatum in verhouding tot de in totaal te verrichten diensten.

### *Beleggingsresultaat*

Deze post is een nieuwe én éénmalige resultaatregel in deze jaarrekening 2022. Achtergrond is de in 2022 tot stand gekomen fusie met de Stichting Steunfonds, welke stichting effecten bezat. Vlak voor de fusie zijn de effecten verkocht, overigens met verlies gezien de marktontwikkelingen, om welke reden in dit ene jaar 2022 sprake is van een negatief resultaat. De Stichting Blijf Groep ná de fusie ambieert geen effecten te bezitten, om welke reden dit resultaat éénmalig in de jaarrekening verschijnt.

### *Personeelsbeloningen*

Lonen, salarissen en sociale lasten worden op grond van de arbeidsvoorwaarden verwerkt in de resultatenrekening voor zover ze verschuldigd zijn aan de werknemers, respectievelijk de belastingautoriteit.

### *Financiële baten en lasten*

Financiële baten en lasten worden tijdsevenredig verwerkt, rekening houdend met de effectieve rentevoet van de desbetreffende activa en passiva. Bij de verwerking van de rentelasten wordt rekening gehouden met de verantwoorde transactiekosten op de ontvangen leningen die als onderdeel van de berekening van de effectieve rente worden meegenomen.

### *Operationele leasing*

Bij de stichting kunnen er leasecontracten bestaan waarbij een groot deel van de voor- en nadelen die aan het eigendom verbonden zijn, niet bij de stichting ligt. Deze leasecontracten worden verantwoord als operationele leasing. Leasebetalingen worden, rekening houdend met ontvangen vergoedingen van de lessor, op lineaire basis verwerkt in de winst- en verliesrekening over de looptijd van het contract.

### *Afschrijvingen op materiële vaste activa*

Materiële vaste activa wordt vanaf het moment van gereedheid voor ingebruikneming afgeschreven over de verwachte toekomstige gebruiksduur van het actief. Indien een schattingswijziging plaatsvindt van de toekomstige gebruiksduur, dan worden de toekomstige afschrijvingen aangepast. Boekwinsten en -verliezen uit de incidentele verkoop van materiële vaste activa zijn begrepen onder de afschrijvingen.

### *Pensioenen*

Stichting Blijf Groep heeft voor haar werknemers een toegezegde pensioenregeling. Hiervoor in aanmerking komende werknemers hebben op de pensioengerechtigde leeftijd recht op een pensioen dat is gebaseerd op het gemiddeld verdiende loon berekend over de jaren dat de werknemer pensioen heeft opgebouwd bij Stichting Blijf Groep. De verplichtingen, die voortvloeien uit deze rechten van haar personeel, zijn ondergebracht bij het bedrijfstakpensioenfonds Zorg en Welzijn. Stichting Blijf Groep betaalt hiervoor premies waarvan de helft door de werkgever wordt betaald en de helft door de werknemer. De pensioenrechten worden jaarlijks geïndexeerd, indien en voor zover de dekkingsgraad van het

pensioenfonds (het vermogen van het pensioenfonds gedeeld door haar financiële verplichtingen) dit toelaat. Sinds 2015 gelden nieuwe, strengere, regels voor pensioenfondsen. Daarbij behoort ook een nieuwe berekening van de dekkingsgraad. De 'nieuwe' dekkingsgraad is het gemiddelde van de laatste twaalf dekkingsgraden. Door een gemiddelde te gebruiken, zal de dekkingsgraad nu minder sterk schommelen. In 2022 bedroeg de dekkingsgraad 111,6%. Het vereiste niveau van de dekkingsgraad is 124%. Het pensioenfonds verwacht volgens het herstelplan binnen 10 jaar hieraan te kunnen voldoen en voorziet geen noodzaak voor de aangesloten instellingen om extra stortingen te verrichten of om bijzondere premieverhogingen door te voeren. Stichting Blijf Groep heeft geen verplichting tot het voldoen van aanvullende bijdragen in geval van een tekort bij het pensioenfonds, anders dan het effect van hogere toekomstige premies. Stichting Blijf Groep heeft daarom alleen de verschuldigde premies tot en met het einde van het boekjaar in de jaarrekening verantwoord.

De premies worden verantwoord als personeelskosten zodra deze verschuldigd zijn. Vooruitbetaalde premies worden opgenomen als overlopende activa indien dit tot een terugstorting leidt of tot een vermindering van toekomstige betalingen. Nog niet betaalde premies worden als verplichting op de balans opgenomen.

#### 4.4 Grondslagen van segmentering

In de jaarrekening wordt overeenkomstig de Richtlijn Zorginstellingen een segmentatie van de resultatenrekening gemaakt in de volgende segmenten:

Res.rek. Gemeenten	Gemeente Amsterdam
	Gemeente Almere
	Gemeente Zaanstad
	Gemeente Haarlem
	Gemeente Alkmaar
	Gemeente Diemen
	Gemeente Lelystad
	Regio Gooi & Vechtstreek

De segmentatie van de resultatenrekening in de gemeentelijke segmenten is gebaseerd op de subsidiebeschikkingen en inkoopcontracten die per gemeente zijn afgegeven.

Per gemeentelijke subsidieverstrekker moet er een verantwoording van de inkomsten en uitgaven verantwoord worden. Aan de hand van een kostprijsmodel worden de uitgaven toegekend aan de verschillende gemeenten. De personeelskosten en overige bedrijfskosten zijn direct toe te delen aan een gemeente.

De toedeling van de overhead is gebaseerd op basis van de begroting 2022.

Het resterend saldo wordt gemuteerd op de bestemmingsfondsen of op de Algemene Reserve. Deze reserve dient om toekomstige fluctuaties op te vangen.

#### 4.5 Kasstroomoverzicht

Het kasstroomoverzicht is opgesteld volgens de indirecte methode. De geldmiddelen in het kasstroomoverzicht bestaan uit de liquide middelen. Ontvangsten en uitgaven uit hoofde van interest, ontvangen dividenden en winstbelastingen zijn opgenomen onder de kasstroom uit operationele activiteiten. Transacties waarbij geen instroom of uitstroom van kasmiddelen plaatsvindt, zijn niet in het kasstroomoverzicht opgenomen.

#### 4.6 Waarderingsgrondslagen WNT

Voor de uitvoering van de Wet normering bezoldiging topfunctionarissen in de (semi)publieke sector (WNT) heeft de stichting zich gehouden aan de Beleidsregel toepassing WNT en deze als normenkader bij het opmaken van deze jaarrekening gehanteerd.

## 5 Toelichting op de balans per 31 december 2022

### 5.1 Activa – Materiële vaste activa

Toelichting op de balans		
ACTIVA		
1. Materiële vaste activa		
De specificatie is als volgt :	31-dec-22	31-dec-21
	€	€
Verbouwingen	229.477	248.395
Cliënten inventaris & VTF	22.149	50.384
Kantoor inventaris	47.561	0
Software	0	0
Automatisering	759	3.034
<b>Totaal materiële vaste activa</b>	<b>299.946</b>	<b>301.813</b>
<i>Het verloop van de materiële activa in het verslagjaar is als volgt weer te geven :</i>	<b>2022</b>	<b>2021</b>
	€	€
Boekwaarde per 1 januari	301.813	345.628
Bij: investeringen	65.829	80.285
Af: desinvesteringen	0	0
Af: afschrijvingen	67.696	60.604
<b>Boekwaarde per 31 december</b>	<b>299.946</b>	<b>365.309</b>
Aanschafwaarde	692.264	626.435
Cumulatieve herwaarderingen	0	0
Cumulatieve afschrijvingen	392.318	324.622
Boekwaarde	299.946	301.813

*Toelichting:*

Voor een nadere toelichting van de materiele activa per activumgroep wordt verwezen naar paragraaf 6 Mutatieoverzicht materiële vaste activa.

### 5.2 Activa – Financiële vaste activa

Toelichting op de balans		
2. Financiële vaste activa		
De specificatie is als volgt :	31-dec-22	31-dec-21
	€	€
Waarborgsommen	160.879	160.908
Optimix Mix Fund	0	400.630
Optimix Income Fund	0	179.919
Amundi Money Market Fund Short Term	0	663
	<b>160.879</b>	<b>742.121</b>

Alle waarborgsommen hebben een looptijd langer dan een jaar.

*Toelichting:*

De effecten waren in bezit van Stichting Steunfonds op 1 januari 2022 en zijn vlak voor de fusiedatum verkocht.



### 5.3 Activa - Debiteuren en overige vorderingen

<b>Toelichting op de balans</b>		
<b>3. Debiteuren en overige vorderingen</b>		
<i>De specificatie is als volgt :</i>	<b>31-dec-22</b>	<b>31-dec-21</b>
	€	€
Vorderingen op gemeenten inzake subsidies	674.723	188.599
Vorderingen op cliënten	115.162	95.709
Vorderingen op debiteuren projecten	248.771	221.446
Vorderingen op overige debiteuren	20.740	9.239
Vorderingen op debiteuren Aware	2.010	1.540
Overige vorderingen:		
Vooruitbetaalde bedragen	95.704	73.803
Nog te ontvangen bedragen:		
Nog te ontvangen salarissen	881	1.540
Nog te ontvangen dividend belasting	0	271
Overige overlopende activa	47.881	35.883
<b>Totaal vorderingen en overlopende activa</b>	<b>1.205.872</b>	<b>628.031</b>

Vorderingen en overlopende activa hebben een looptijd korter dan een jaar.

*Toelichting:*

Vordering op gemeenten inzake subsidies: de Gemeente Amsterdam heeft een betalingsachterstand per 31-12-2022 van ruim € 460.00 waarvan in februari 2023 80% is betaald. De incidentele subsidies van de gemeenten Haarlem, Zaanstad en Almere zijn in december toegekend maar nog niet uitbetaald.

### 5.4 Activa - Liquide middelen

<b>Toelichting op de balans</b>		
<b>4. Liquide middelen</b>		
<i>De specificatie is als volgt :</i>	<b>31-dec-22</b>	<b>31-dec-21</b>
	€	€
Bankrekeningen	9.528.139	9.750.882
Kassen	7.456	11.763
Kruisposten	34.302	28.650
<b>Totaal liquide middelen</b>	<b>9.569.897</b>	<b>9.791.295</b>

*Toelichting:*

De liquide middelen op bankrekening zijn direct opneembaar.

## 5.5 Passiva - Eigen vermogen

### Toelichting op de balans

#### PASSIVA

#### 5. Eigen vermogen

Het eigen vermogen bestaat uit de volgende componenten:

	31-dec-22	31-dec-21
	€	€
Algemene reserve	2.183.491	2.344.199
Bestemmingsreserves	691.698	2.494.583
Bestemmingsfondsen	2.421.735	1.478.408
<b>Totaal eigen vermogen</b>	<b>5.296.923</b>	<b>6.317.191</b>

#### Eigen Vermogen

Het verloop is als volgt weer te geven:

	Saldo per 1-jan-2022	Resultaat- bestemming	Overige mutaties	Saldo per 31-dec-22
	€	€	€	€
Algemene reserve	2.344.199	-160.708	0	2.183.491
Verbetering & Continuïteit Vrouwenopvang Amsterdam	1.778.867	-1.778.867		0
Bestemmingsreserve Giften	640.716	50.982		691.698
Bestemmingsreserve Innovatie	75.000	-75.000	0	0
Bestemmingsfondsen:				
Bestemmingsfonds Reserve Contract Amsterdam	0	1.217.681	0	1.217.681
Egalisatiereserve Gem. Amsterdam	26.000	0	0	26.000
Egalisatiereserve Gem. Almere	302.573	-317.236	0	-14.662
Egalisatiereserve Gem. Diemen	45.617	0	0	45.617
Egalisatiereserve Gem. Zaanstad	168.207	10.529	0	178.736
Egalisatiereserve Gem. Haarlem	516.081	16.097	0	532.178
Egalisatiereserve Gem. Alkmaar	254.728	16.255	0	270.983
Egalisatiereserve Regio Gooi & Vechtstreek	164.733	0	0	164.733
Egalisatiereserve Gem. Uithoorn	469	0	0	469
<b>Totaal bestemmingsfondsen</b>	<b>1.478.408</b>	<b>943.326</b>	<b>0</b>	<b>2.421.735</b>

## 5.6 Passiva - Voorzieningen

### Toelichting op de balans

#### PASSIVA

#### 6. Voorzieningen

Het verloop is als volgt weer te geven:

	Saldo per 1-jan-22	Dotatie	Onttrekking	Vrijval	Saldo per 31-dec-22
	€	€	€	€	€
Voorziening groot onderhoud	1.448.697	339.352	291.925	390.733	1.105.391
Voorziening langdurig zieken	250.050	180.531	250.050	0	180.531
<b>Totaal voorzieningen</b>	<b>1.698.747</b>	<b>519.883</b>	<b>541.975</b>	<b>390.733</b>	<b>1.285.921</b>

Toelichting in welke mate (het totaal van) de voorzieningen als langlopend moet worden beschouwd:

	31-dec-22
Kortlopend deel van de voorzieningen (< 1 jr.)	249.020
Langlopend deel van de voorzieningen (> 1 jr.)	1.036.903
Hiervan langlopend (> 5 jaar)	0

**Toelichting per categorie voorziening:**

Voorziening groot onderhoud:	Saldo per 1-jan-22	Dotatie	Onttrekking	Vrijval	Saldo per 31-dec-22
	€	€	€	€	€
Oranje Huis Amsterdam	595.453	66.204	34.769	11.041	615.848
Satellieten Amsterdam	172.499	41.739	23.128	122.645	68.464
Oranje Huis Flevoland	173.884	81.456	16.329	157.052	81.959
Begeleid wonen Zaanstreek	151.407	10.424	46.489	24.868	90.475
Begeleid wonen Haarlem	92.629	27.973	32.132	29.134	59.337
Begeleid wonen IJmond	25.490	24.614	1.603	2.186	46.316
Oranje Huis Alkmaar	155.196	55.917	129.010	13.551	68.552
Mensenhandel Flevoland	2.600	1.687	0	0	4.287
Mensenhandel Alkmaar	5.691	4.195	0	0	9.886
Satellieten Flevoland	47.182	14.117	8.465	30.256	22.578
Veilig Thuis Flevoland	26.665	11.026	0	0	37.691
	<u>1.448.697</u>	<u>339.352</u>	<u>291.925</u>	<u>390.733</u>	<u>1.105.390</u>

## 5.7 Passiva – Langlopende schulden en overlopende passiva

**Toelichting op de balans**

**PASSIVA**

**7. Langlopende schulden**

De specificatie is als volgt :

	31-dec-22	31-dec-21
	€	€
2e Oranje Huis Amsterdam	1.365.010	0
Totaal langlopende schulden (nog voor meer dan een jaar)	<u>1.365.010</u>	<u>0</u>
	<b>2022</b>	<b>2021</b>
	€	€
Stand per 1 januari	0	0
Bij:	1.365.010	0
Stand langlopende schulden per 31 december	<u>1.365.010</u>	<u>0</u>
Kortlopende deel van de langlopende schulden (<1 jr.) aflossingsverplichtingen	0	
Langlopende deel van de langlopende schulden (> 1jr.)	1.365.010	
hiervan > 5 jaar	0	

*Toelichting:*

Vanuit de subsidie van de Gemeente Amsterdam voor de projecten ten behoeve van de uitbreiding van de capaciteit is een langlopende schuld opgenomen voor de nog niet bestede middelen.

## 5.8 Passiva – Overige kortlopende schulden

### Toelichting op de balans

#### PASSIVA

#### 8. Overige kortlopende schulden

De specificatie is als volgt :

	31-dec-22	31-dec-21
	€	€
Crediteuren	1.111.262	714.670
Belastingen en sociale premies	15.353	1.297.897
Schulden terzake pensioenen	502.465	1.486
Nog te betalen salarissen	27.161	42.474
Reservering vakantiegeld	30.313	31.069
Reservering vakantiedagen	708.238	619.336
Reservering loopbaanbudget	395.602	346.567
Overige schulden:		
Terug te betalen subsidie- & projectgelden	17.165	9.985
Vooruitontvangen projectgelden	290.569	117.644
Terug te betalen debiteuren	24.211	29.381
Steunfonds Blijf Groep kruisposten	0	146.972
Nog te betalen kosten:		
Huisvestingskosten	23.753	0
Personeelskosten	57.742	0
Organisatiekosten	57.003	62.025
Projectkosten	594	459
Overige passiva:		
Borg cliënten	27.312	27.358
Totaal kortlopende schulden en overlopende passiva	<u>3.288.742</u>	<u>3.447.324</u>

Toelichting:

\* Belasting en sociale premies: de afdracht van de loonheffing over de maand december heeft in december plaatsgevonden. Alleen de afdracht over de 13<sup>e</sup> run vindt in januari 2023 plaats.

\* Nog te betalen salarissen: de 13<sup>e</sup> run 2022 wordt in januari 2023 uitbetaald.

## 5.9 Niet in de balans opgenomen activa en verplichtingen

### 5.9.1 Huur- en Leaseverplichtingen

In de tabel hieronder is het verloop van de leaseverplichtingen opgenomen.

Onder lease overeenkomsten vallen de leasecontracten voor koffieapparaten en multifunctionals.

Langlopende verbintenissen				
Omschrijving	2023	2024 t/m 2026	2027	Totaal
	<= 1 jaar	2 t/m 4 jaar	>= 5 jaar	
Lease overeenkomsten	€ 3.561	€ 2.481	€ -	€ 6.093
Huur Oranje Huis Amsterdam	€ 567.749	€ 946.249	€ -	€ 1.513.998
Huur Oranje Huis Alkmaar	€ 309.869	€ 800.495	€ -	€ 1.110.364
Huur SHG Lelystad	€ 5.792	€ -	€ -	€ 5.792
Huur Oranje Huis Flevoland	€ 332.165	€ 996.496	€ 166.083	€ 1.494.744
Huur Zaanstreek	€ 153.409	€ 460.227	€ 332.386	€ 1.483.445
Huur Haarlem	€ 136.662	€ 136.662	€ -	€ 273.323
Huur Veilig Thuis Flevoland	€ 42.583	€ -	€ -	€ 42.583
	€ 1.551.790	€ 3.342.609	€ 498.469	€ 5.930.342

## 6 Mutatieoverzicht vaste activa

### 6.1 Mutatieoverzicht materiële vaste activa

Mutatieoverzicht materiële vaste activa						
	Automati- sering & Telefonie	Verbou- wingen	Client inventaris & VTF	Kantoor inventaris	Software	Totaal materiële vaste activa
	€	€		€	€	€
<b>Stand per 1 januari 2022</b>						
- aanschafwaarde	53.368	324.925	184.148	27.646	36.348	626.435
- cumulatieve afschrijvingen	50.334	76.530	133.764	27.646	36.348	324.622
<b>Boekwaarde per 1 januari 2022</b>	<b>3.034</b>	<b>248.395</b>	<b>50.384</b>	<b>0</b>	<b>0</b>	<b>301.813</b>
<b>Mutaties in het boekjaar</b>						
- investeringen	0	13.125	0	52.704	0	65.829
- afschrijvingen	2.275	32.043	28.235	5.143	0	67.696
						-1.867
<i>- terugname geheel afgeschreven activa</i>						
.aanschafwaarde	0	0	0	0	0	0
.cumulatieve afschrijvingen	0	0	0	0	0	0
	0	0	0	0	0	0
<i>- desinvesteringen</i>						
aanschafwaarde	0	0	0	0	0	0
cumulatieve afschrijvingen	0	0	0	0	0	0
per saldo	0	0	0	0	0	0
Mutaties in boekwaarde (per saldo)	-2.275	-18.918	-28.235	47.561	0	-1.867
<b>Stand per 31 december 2022</b>						
- aanschafwaarde	53.368	338.050	184.148	80.350	36.348	692.264
- cumulatieve afschrijvingen	52.609	108.573	161.999	32.789	36.348	392.318
<b>Boekwaarde per 31 december 2022</b>	<b>759</b>	<b>229.477</b>	<b>22.149</b>	<b>47.561</b>	<b>0</b>	<b>299.946</b>
<i>Afschrijvingspercentage</i>	33,0%	10,0%	20,0%	14,0%	25,0%	

## 6.2 Mutatieoverzicht financiële vaste activa

### Mutatieoverzicht financiële vaste activa

Overzicht beleggingen:

	Saldo 1-1-2022	Herbeleg- ging dividend	Aan- & Verkopen	Provisie	Koersres. gerealiseerd	Waarde 31-12-2022
	€	€	€	€	€	€
Optimix Mix Fund	400.630		-355.534	1.778	-46.874	-
Optimix Income Fund	179.919		-172.249	861	-8.532	-
Amundi Money Market Fund Short Term	663	-	-722		59	-
Amundi Euro Liquidity Short	-		-1.079		1.079	-
Sluitkosten				642	-642	
	€ 581.213	€ -	€ -529.584	€ 3.281	€ -54.910	€ -

## 7 Toelichting op de resultatenrekening over 2022

### 7.1 Resultatenrekening

<b>Resultatenrekening over 2022</b>		
Stichting Blijf Groep		
	<u>2022</u>	<u>2021</u>
	€	€
<b>BEDRIJFSOPBRENGSTEN:</b>		
Zorgprestaties en maatschappelijke ondersteuning	695.279	679.156
Subsidie gemeenten	29.937.873	27.790.242
Projecten	1.065.969	795.203
Overige bedrijfsopbrengsten	50.244	114.473
Giften	174.985	33.657
Beleggingsresultaat	-54.910	68.204
<b>Som der bedrijfsopbrengsten</b>	<b>31.869.442</b>	<b>29.480.935</b>
<b>BEDRIJFSLASTEN:</b>		
Personeelskosten	24.651.415	22.371.341
Huisvestingskosten	3.248.077	3.537.714
Amsterdam: capaciteitsuitbreiding	1.017.402	0
Organisatiekosten	2.796.564	2.524.588
Verzorgingskosten	724.769	733.512
Incidentele resultaten	347.608	-463.381
Afschrijvingen op materiële vaste activa	67.696	63.496
<b>Som der bedrijfslasten</b>	<b>32.853.530</b>	<b>28.767.270</b>
<b>BEDRIJFSRESULTAAT</b>	<b>-984.088</b>	<b>713.665</b>
Financiële baten en lasten	-36.179	-37.426
<b>RESULTAAT BOEKJAAR</b>	<b><u>-1.020.267</u></b>	<b><u>676.239</u></b>
<b>RESULTAATBESTEMMING</b>		
<i>Het resultaat is als volgt verdeeld:</i>	<u>2022</u>	<u>2021</u>
	€	€
Verbetering & Continuïteit Vrouwenopvang Amsterdam	-1.778.867	1.778.867
Bestemmingsreserve Giften	50.983	101.785
Bestemmingsfonds Reserve Contract Amsterdam	1.217.681	0
Bestemmingsreserve Innovatie	-75.000	0
Egalisatiereserve gemeenten	-274.355	-846.636
Algemene reserve	-160.708	-357.777
	<b><u>-1.020.267</u></b>	<b><u>676.239</u></b>



## 7.2 Toelichting Lasten - Personeelskosten

12. Personeelskosten		
<i>De specificatie is als volgt :</i>	2022	2021
	€	€
Lonen en salarissen	16.236.360	15.461.433
Sociale lasten	2.757.859	2.535.911
Pensioenpremie	1.561.015	1.444.859
Andere personeelskosten:		
Salaris- & Personeelskosten t.b.v. projecten	64.310	16.143
Vergoeding reiskosten woon-werkverkeer & dienstreizen	250.240	230.142
Vergoeding dienstreizen personeel belast	76.095	73.478
WKR vrije ruimte	103.532	240.084
Scholing	370.733	254.013
Overige personeelskosten	84.889	290.840
Subtotaal	<u>21.505.033</u>	<u>20.546.902</u>
Personeel niet in loondienst	3.146.382	1.824.437
Totaal personeelskosten	<u><u>24.651.415</u></u>	<u><u>22.371.340</u></u>
Gemiddeld aantal personeelsleden op basis van full-time eenheden	306	306
Directe hulpverlening	183	197
Overig	6	0
Ondersteuning hulpverlening	76	73
Ondersteunende diensten overhead	32	29
Management	9	7

### *Toelichting:*

WKR vrije ruimte: Er is in 2022 geen extra uitbetaling uit de WKR aan medewerkers toegekend.

Scholing: In 2022 is veel geïnvesteerd in coaching en intervisie. Tevens zijn er trainingen voor het gebruik van het nieuwe cliëntvolgsysteem gegeven.

Overige personeelskosten: bevat onder meer de vrijval van de voorzieningen t.b.v. verzuim en verlof.

Personeel niet in loondienst: De externe inhuur is in 2022 toegenomen doordat vacatures niet of niet tijdig vervuld werden en ter vervanging van langdurig zieke medewerkers.

## 7.3 Toelichting Lasten - Afschrijvingen materiële vaste activa

### 7.3.1 Afschrijvingen materiële vaste activa

13. Afschrijvingen materiële vaste activa		
De specificatie is als volgt :	<u>2022</u>	<u>2021</u>
	€	€
Overige afschrijvingen:		
- materiële vaste activa	67.696	63.496
Totaal afschrijvingen	<u>67.696</u>	<u>63.496</u>

### 7.3.2 Aansluiting afschrijvingen resultatenrekening – verloopoverzichten materiële vaste activa

Aansluiting afschrijvingen resultatenrekening - verloopoverzichten materiële vaste activa		2022
		€
Afschrijving materiële vaste activa		67.696
Afschrijvingen desinvesteringen		0
Totaal afschrijvingen volgens mutatieoverzichten		<u>67.696</u>
Totaal afschrijvingen resultatenrekening		<u>67.696</u>

## 7.4 Toelichting Lasten - Bedrijfskosten

14. Overige bedrijfskosten		
<i>De specificatie is als volgt :</i>	<b>2022</b>	<b>2021</b>
	€	€
<b>Huisvestingskosten:</b>		
Huur	2.039.235	1.922.332
Energie & Water	101.199	315.000
Onderhoudskosten	704.981	922.980
Verzekeringen & belastingen	121.423	122.312
Inventaris	245.246	238.110
Huisvestingskosten projecten	37.649	10.080
Overige huisvestingskosten	-1.656	6.900
subtotaal huisvestingskosten	3.248.077	3.537.714
<b>Amsterdam capaciteitsuitbreiding:</b>		
Amsterdam: capaciteitsuitbreiding	1.017.402	0
	1.017.402	0
<b>Organisatiekosten:</b>		
Kantoorkosten	101.920	114.993
Automatisering & telefonie	1.373.879	1.255.674
Kosten inzet derden	353.318	314.334
Bestuurs- & representatiekosten	202.778	156.387
Organisatiekosten projecten	-18.273	-16.844
Overige organisatiekosten	782.941	700.044
subtotaal organisatiekosten	2.796.564	2.524.588
<b>Verzorgingskosten</b>		
Verzorgingskosten	213.476	155.130
Tolken	343.828	392.730
Aware	56.094	54.347
Activiteiten: Groepswork & Kinderwerk	94.868	76.892
Verzorgingskosten projecten	16.502	54.412
subtotaal verzorgingskosten	724.769	733.512
<b>Overige</b>		
Incidenteel resultaat	347.608	-463.381
subtotaal overige	347.608	-463.381
Totaal bedrijfskosten	7.117.018	6.332.433

### Toelichting:

Amsterdam uitbreiding capaciteit: de subsidie voor de capaciteitsuitbreiding en het 2e Oranje Huis Amsterdam-Amstelland is als een langlopende schuld op de balans opgenomen.

Automatiseringskosten: in 2022 is veel geïnvesteerd in hardware, met name laptops.

Overige organisatiekosten: de kosten van het ICT project liepen door in 2022.

Verzorgingskosten: in 2022 is er voor ruim € 80.000 uitgegeven aan hotelkosten omdat cliënten niet in de opvang terecht konden.

Incidenteel resultaat: de onderprestatie 2019/2020 was in het Eigen Vermogen opgenomen maar gaat in 2022 naar Langlopende schulden.

## 8 WNT-verantwoording 2022

Per 1 januari 2013 is de Wet normering bezoldiging topfunctionarissen publieke en semipublieke sector (WNT) ingegaan. Deze verantwoording is opgesteld op basis van de volgende op Stichting Blijf Groep van toepassing zijnde regelgeving: Het WNT-maximum voor de zorg, totaalscore € 146.000 en klasse II.

Het bezoldigingsmaximum in 2022 voor Stichting Blijf Groep is € 146.000. Dit geldt naar rato van de duur en/of omvang van het dienstverband. Voor topfunctionarissen zonder dienstbetrekking geldt met ingang van 1 januari 2018 voor de eerste 12 kalendermaanden een afwijkende normering, zowel voor de duur van de opdracht als voor het uurtarief.

### 8.1 Bezoldiging leidinggevende topfunctionarissen

#### Bezoldiging topfunctionarissen

##### 1a. Leidinggevende topfunctionarissen met dienstbetrekking en leidinggevende topfunctionarissen zonder dienstbetrekking vanaf de 13<sup>e</sup> maand van de functievervulling

bedragen x € 1	J. Bakker-Blok	
Functiegegevens	Directeur-Bestuurder	
Aanvang en einde functievervulling in 2022	1/1 - 31/12	
Omvang dienstverband (als deeltijdfactor in fte)	1,0	
Dienstbetrekking?	ja	
<b>Bezoldiging</b>		
Beloning plus belastbare onkostenvergoedingen	132.363	
Beloningen betaalbaar op termijn	13.636	
<i>Subtotaal</i>	145.999	
Individueel toepasselijke bezoldigingsmaximum	146.000	
-/- Onverschuldigd betaald en nog niet terugontvangen bedrag	0	
<b>Totaal bezoldiging</b>	145.999	
Reden waarom overschrijding al dan niet is toegestaan		
Toelichting op de vordering wegens onverschuldigde betalingen	N.v.t.	N.v.t.

<b>Gegevens 2021</b>	
<b>bedragen x € 1</b>	<b>J. Bakker-Blok</b>
<b>Functiegegevens</b>	<b>Directeur-Bestuurder</b>
Aanvang en einde functievervulling in 2021	1/1 - 31/12
Omvang dienstverband 2021 (als deeltijdfactor in fte)	1
Dienstbetrekking	ja
<b>Bezoldiging</b>	
Beloning plus belastbare onkostenvergoedingen	127.983
Beloningen betaalbaar op termijn	12.906
Individueel toepasselijke bezoldigingsmaximum	141.000
<b>Totaal bezoldiging 2021</b>	<b>140.889</b>

## 8.2 Bezoldiging toezichthoudende topfunctionarissen

<b>Toezichthoudende topfunctionarissen</b>			
<b>bedragen x € 1</b>	<b>J. Purmer</b>	<b>J. Purmer</b>	<b>C. Theelen-Reijmer</b>
<b>Functiegegevens</b>	<b>VOORZITTER</b>	<b>LID</b>	<b>LID</b>
Aanvang en einde functievervulling in 2022	1/1 - 31/12		13/12 - 31/12
<b>Bezoldiging</b>			
Totale bezoldiging	6.000	0	0
Individueel toepasselijke bezoldigingsmaximum	21.900	0	608
-/- Onverschuldigd betaald en nog niet terugontvangen bedrag	0	0	0
Bezoldiging	6.000	0	0
Reden waarom de overschrijding al dan niet is toegestaan	N.v.t.	N.v.t.	N.v.t.
Toelichting op de vordering wegens onverschuldigde betaling	N.v.t.	N.v.t.	N.v.t.

<b>Gegevens 2021</b>			
<b>bedragen x € 1</b>	<b>J. Purmer</b>	<b>J. Purmer</b>	<b>C. Theelen-Reijmer</b>
<b>Functiegegevens</b>	<b>VOORZITTER</b>	<b>LID</b>	<b>LID</b>
Aanvang en einde functievervulling in 2021	1/4-31/12	1/1-31/3	0
<b>Bezoldiging</b>			
Totale bezoldiging	4.500	1.500	0
Individueel toepasselijke bezoldigingsmaximum	15.863	3.525	0

Toezichhoudende topfunctionarissen			
bedragen x € 1	J.A. Gortworst	D.M. Berndsen	T. Vissers
Functiegegevens	LID	LID	VOORZITTER
Aanvang en einde functievervulling in 2022	1/1-31/12	1/1 - 12/12	
<b>Bezoldiging</b>			
Totale bezoldiging	6.000	6.000	0
Individueel toepasselijke bezoldigingsmaximum	14.600	13.992	0
-/- Onverschuldigd betaald en nog niet terugontvangen bedrag	0	0	0
Bezoldiging	6.000	6.000	0
Reden waarom de overschrijding al dan niet is toegestaan	N.v.t.	N.v.t.	N.v.t.
Toelichting op de vordering wegens onverschuldigde betaling	N.v.t.	N.v.t.	N.v.t.

Gegevens 2021			
bedragen x € 1	J.A. Gortworst	D.M. Berndsen	T. Vissers
Functiegegevens	LID	LID	VOORZITTER
Aanvang en einde functievervulling in 2021	25/3-31/12	1/1 - 31/12	1/1-31-3
<b>Bezoldiging</b>			
Totale bezoldiging	4.500	6.000	1.500
Individueel toepasselijke bezoldigingsmaximum	10.710	14.100	5.288

Toezichhoudende topfunctionarissen		
bedragen x € 1	S.C.A. van der Veen	L. Ypma
Functiegegevens	LID	LID
Aanvang en einde functievervulling in 2022	1/1-31/12	1/1-31/12
<b>Bezoldiging</b>		
Totale bezoldiging	6.000	6.000
Individueel toepasselijke bezoldigingsmaximum	14.600	14.600
-/- Onverschuldigd betaald en nog niet terugontvangen bedrag	0	0
Bezoldiging	6.000	6.000
Reden waarom de overschrijding al dan niet is toegestaan	N.v.t.	N.v.t.
Toelichting op de vordering wegens onverschuldigde betaling	N.v.t.	N.v.t.

Gegevens 2021		
bedragen x € 1	S.C.A. van der Veen	L. Ypma
Functiegegevens	LID	LID
Aanvang en einde functievervulling in 2021	1/1-31/12	1/1-31/12
<b>Bezoldiging</b>		
Totale bezoldiging	6.000	6.000
Individueel toepasselijke bezoldigingsmaximum	14.100	14.100

## 9 Honoraria accountant

Honoraria accountant	2022
	€
De honoraria van de accountant zijn als volgt:	
1. Controle van de jaarrekening inclusief projecten	60.000
2. Overige controlewerkzaamheden	3.164
3. Fiscale advisering	0
4. Niet controle-diensten	0
5. Afrekening voorgaande jaren	0
<b>Totaal honoraria accountant</b>	<b>63.164</b>

De kosten (Controle van de jaarrekening incl. projecten) worden toegerekend aan het boekjaar en niet verantwoord in het jaar dat de diensten geleverd zijn.

## 10 Overige gegevens en ondertekening

### 10.1 Resultaatbestemming

Het resultaat wordt verdeeld volgens de resultaatverdeling in de resultatenrekening.

### 10.2 Gebeurtenissen na balansdatum

Er zijn geen gebeurtenissen na balansdatum die van invloed zijn op de jaarrekening 2022.

### 10.3 Vaststelling en goedkeuring jaarrekening

De jaarrekening is vastgesteld en goedgekeurd in de vergadering van de raad van toezicht met de directeur-bestuurder op 17 april 2023.

### 10.4 Statutaire regeling resultaatbestemming

N.v.t.

### 10.5 Ondertekening door bestuurder en toezichthouders

---

J. Bakker-Blok  
directeur-bestuurder

---

J. Purmer  
Voorzitter raad van toezicht

---

J. Gortworst  
Lid raad van toezicht

---

C. Theelen-Reijmer  
Lid raad van toezicht

---

S.C.A. van der Veen  
Lid raad van toezicht

---

L. Ypma  
Lid raad van toezicht



## 11 Controleverklaring

**CONTROLEVERKLARING PAG 1 TOEVOEGEN**

## **CONTROLEVERKLARING PAG 2 TOEVOEGEN**

## **CONTROLEVERKLARING PAG 3 TOEVOEGEN**

## 12 Staat van baten en lasten projecten

Staat van baten en lasten projecten										
	Totaal	Yess Saint Laurent	VTE - Tijdelijk Huisverbod 2021-2022	Innovatie- Huiswerk begeleiding	Activiteitpot 2022	Blijvend Veilig, 2022	Draken- tenners 2022	SafetyNed	GHNT Op Tijd Erbij 2022	
<b>BATEN</b>										
Vooruitontvangen projectgelden	117.644	31.517	79.527		6.601					
Jeugdbescherming Regio Amsterdam	193.124					193.124				
Gemeente Amsterdam	1.146.224									
Gemeente Almere	416.446		50.000				162.500		10.125	
Gemeente Zaanstad	30.800									
Stichting Steunfonds BlijfGroep	60.192									
Kerkelijke Fundatie Zusters Franciscanessen van Charitas	68.058							7.074		
Eigen Bijdrage Blijf Groep	15.808									
Stichting Kinderpostzegels	13.290			13.290						
Stg. Moviera	13.381							4.647		
Donaties t/m € 1.000	2.400			300	2.100					
SafetyNed: trainingen	3.715							3.715		
Stichting Atkin	167.755									
Ministerie van VWS	162.500						162.500			
Camto-Charo-Duran	2.113			2.113						
Fonds Camp	50.000				50.000					
Stichting Perspektief	5.786							5.786		
Sterk Huis	8.734									
Stichting Mollie Payments	39.172						39.172			
Debiteuren Drakentemmers	42.615						42.615			
RCOAK	3.100				3.100					
Stichting Fonds voor Urgente Noden Haarlem	96				96					
	-									
<b>PROJECTBATEN 2022</b>	<b>2.445.310</b>	<b>-</b>	<b>50.000</b>	<b>15.703</b>	<b>55.296</b>	<b>193.124</b>	<b>406.788</b>	<b>21.223</b>	<b>10.125</b>	
<b>TOTAAL PROJECTBATEN</b>	<b>2.562.954</b>	<b>31.517</b>	<b>129.527</b>	<b>15.703</b>	<b>61.897</b>	<b>193.124</b>	<b>406.788</b>	<b>21.223</b>	<b>10.125</b>	
<b>LASTEN</b>										
Personeel	1.131.167,41	23.649	129.527	18.417	-	193.124	293.987	20.400	10.125	
Huisvesting	51.163,63	-	-	-	-	-	-	-	-	
Organisatiekosten	56.149,55	2.404	-	-	-	-	19.927	822	-	
Verzorgingskosten	16.502,30	-	-	1.375	4.452	-	-	-	-	
<b>TOTAAL PROJECTLASTEN 2022</b>	<b>1.254.983</b>	<b>26.053</b>	<b>129.527</b>	<b>19.792</b>	<b>4.452</b>	<b>193.124</b>	<b>313.914</b>	<b>21.223</b>	<b>10.125</b>	
<b>PROJECT TEKORT/OVERSCHOT (negatief = tekort)</b>	<b>1.307.971</b>	<b>5.463</b>	<b>-</b>	<b>4.090-</b>	<b>57.445</b>	<b>-</b>	<b>92.873</b>	<b>-</b>	<b>-</b>	
<b>RESULTAATBESTEMMING PROJECTEN</b>										
Resultaat projecten ten gunste/laste voortontvangen projectgelden	290.569	5.463	-	4.090-	57.445	-	92.873	-	-	
Resultaat projecten ten gunste/laste van resultaat	-	-	-	-	-	-	-	-	-	
Resultaat projecten ten gunste/laste van Langlopende schuld 2e OH	1.017.402	-	-	-	-	-	-	-	-	
Resultaat projecten naar balans rekening: Steunfonds	-	-	-	-	-	-	-	-	-	
Resultaat projecten terug te betalen	-	-	-	-	-	-	-	-	-	
Resultaat 31-12-2022	1.307.971	-	-	-	-	-	-	-	-	

Staat van baten en lasten projecten	Totaal	SF_Fondsen- werving	Incidentele uitbreiding Amsterdam	De Nieuwe Toekomst Almere	Uitbreiding capaciteit Amsterdam	VTF Kennis- & Expertise- centrum	Vadercontact in de opvang	En Nu Ik...! 2022	Toekomst- scenario 2022	Zaansmaak incidentele subsidie 2022
<b>BATEN</b>										
Vooruitontvangen projectgelden	117.644									
Jeugdbescherming Regio Amsterdam	193.124									
Gemeente Amsterdam	1.146.224		362.300		783.924					
Gemeente Almere	416.446					172.680			21.141	30.800
Gemeente Zaanstad	30.800									
Stichting Steunfonds Blijf Groep	60.192	60.192								
Kerkelijke Fundatie Zusters Franciscanessen van Charitas	68.058			68.058						
Eigen Bijdrage Blijf Groep	15.808				8.734					
Stichting Kinderpostzegels	13.290									
Sig. Mowiera	13.381						8.734			
Donaties t/m € 1.000	2.400									
SafetyNet; trainingen	3.715									
Stichting Arkin	167.755							167.755		
Ministerie van VWS	162.500									
Canto-Charo-Duran	2.113									
Fonds Camp	50.000									
Stichting Perspektief	5.786									
Sterk Huis	39.172						8.734			
Stichting Mollie Payments	42.615									
Debiteuren/Drakentemmers	3.100									
RCOAK	96									
Stichting fonds voor Urgente Noden Haarlem	-									
<b>PROJECTBATEN 2022</b>	<b>2.445.310</b>	<b>60.192</b>	<b>362.300</b>	<b>68.058</b>	<b>783.924</b>	<b>172.680</b>	<b>26.203</b>	<b>167.755</b>	<b>21.141</b>	<b>30.800</b>
<b>TOTAAL PROJECTBATEN</b>	<b>2.562.954</b>	<b>60.192</b>	<b>362.300</b>	<b>68.058</b>	<b>783.924</b>	<b>172.680</b>	<b>26.203</b>	<b>167.755</b>	<b>21.141</b>	<b>30.800</b>
<b>LASTEN</b>										
Personeel	1.131.167,41	60.192	-	32.116	75.510	64.624	-	157.556	21.141	30.800
Huisvesting	511.633,63	-	44.183	-	-	-	-	6.980	-	-
Organisatiekosten	56.149,55	-	-	4.724	1.089	-	26.203	980	-	-
Verzorgingskosten	16.502,30	-	8.040	396	-	-	-	2.239	-	-
<b>TOTAAL PROJECTLASTEN 2022</b>	<b>1.254.983</b>	<b>60.192</b>	<b>52.223</b>	<b>37.236</b>	<b>76.599</b>	<b>64.624</b>	<b>26.203</b>	<b>167.755</b>	<b>21.141</b>	<b>30.800</b>
<b>PROJECT TEKORT/OVERSCHOT (negatief = tekort)</b>	<b>1.307.971</b>	<b>-</b>	<b>310.077</b>	<b>30.822</b>	<b>707.325</b>	<b>108.056</b>	<b>-</b>	<b>-</b>	<b>-</b>	<b>-</b>
<b>RESULTAATBESTEMMING PROJECTIEN</b>										
Resultaat projecten ten gunste/laste vooruitontvangen projectgelden	290.569			30.822		108.056				
Resultaat projecten ten gunste/laste van resultaat	-									
Resultaat projecten ten gunste/laste van Langlopende schuld 2e OH	1.017.402		310.077		707.325					
Resultaat projecten naar balans rekening; Steunfonds	-									
Resultaat projecten terug te betalen	-									
Resultaat 31-12-2022	1.307.971									

In de V&W zijn de projectopbrengsten van Amsterdam opgenomen in de subsidie. De gemaakte kosten staan wel onder de projectkosten. Alleen het saldo per 31-12-2022 staat apart.

Steunfonds: zowel de opbrengst als de kosten zijn uit de exploitatie gehaald. Boeking is niet gecorrigeerd omdat de kosten wel t.l.v. het resultaat van Steunfonds moeten komen (Bestemmingsreserve Giften) en niet t.l.v. de Reserve Blijf Groep.



[www.blijfgroep.nl](http://www.blijfgroep.nl)