

A photograph of a staircase with concrete steps and a metal handrail. The walls and glass panels are covered in a blue and yellow geometric pattern. A red banner is overlaid on the top half of the image.

'Blijf Groep doet wat werkt'

Jaarverantwoording 2023

Stichting Blijf Groep 2023

Blijf[®] groep Thuis in
huiselijk
geweld

Algemene gegevens

Naam: Stichting Blijf Groep (hierna: Blijf Groep)
Adres: Postbus 2938
1000 CX
Amsterdam
Telefoon: 088 - 234 2400
KvK-nummer: 34126509
E-mailadres: info@blijfgroep.nl
Website: www.blijfgroep.nl

Inhoudsopgave

Inhoudsopgave	2
Voorwoord	5
Ondertekening	6
Deel A: Algemeen verslag	7
Hoofdstuk 1: Blijf Groep: waar staan wij voor?	8
1.1 Waarom Blijf Groep?	8
1.2 Hoe werkt Blijf Groep?	8
1.3 Wat wij beloven	9
1.4 Onze waarden	9
1.5 Ons hulpaanbod	9
1.6 Ons werkgebied	10
1.7 Onze ambities en doelstellingen	10
Hoofdstuk 2: Onze cliënten in de hulp en opvang 2023	11
2.1 Aantal cliënten	11
2.2 Aantal trajecten	11
2.3 Ambulante hulp	11
2.4 Opvang	12
2.5 Profiel van de cliënten	15
Hoofdstuk 3: Ontwikkelingen in onze hulpverlening	17
3.1 Aangepaste Oranje Huis-aanpak: goed onderbouwd	17
3.2 Mensenhandel	18
3.3 Mensen die huiselijk geweld plegen	18
3.4 OUDERMishandeling – <i>Grip op Thuis</i>	19
3.5 Online Lotgenotengroepen	20
Hoofdstuk 4: Capaciteitsuitbreiding	21
4.1 Regio Amsterdam-Amstelland	21
4.2 Regio Noord-Holland	21
4.3 Regio Flevoland – Gooi & Vechtstreek	22
Hoofdstuk 5: Onze projecten	23
5.1 Drakentemmers: Expertiseplatform Trauma en Gehechtheid na Huiselijk Geweld	23
5.2 Onderzoek Vadercontact in de opvang	23
5.3 Abuse is not love	24
5.4 Samen stap voor stap vooruit	25
5.5 Blijf GROEN	25
5.6 Voorbereiding Blijf Groep 50 jaar	26
Hoofdstuk 6: Veilig Thuis Flevoland	27
6.1 Positie van Veilig Thuis Flevoland binnen Blijf Groep	27
6.2 Instroom	27
6.3 Inzet Veilig Thuis Flevoland bij Tijdelijk Huisverboden in Flevoland	28
6.4 Expertisecentrum Veilig Thuis Flevoland	29
6.5 Ervaringsdeskundigheid	29
6.6 Ontwikkelingen in de samenwerking met ketenpartners	29
Hoofdstuk 7: Overige ontwikkelingen in 2023	32
7.1 Femicide en Intieme terreur	32
7.2 Landelijke programma's	36
7.3 Valente en Landelijk Netwerk Vrouwenopvang	37
7.4 Blijf Groep in de spotlights	38
7.5 Donaties	38
Hoofdstuk 8: Kwaliteitsbewaking	40

8.1	Algemeen kwaliteitsbeleid: ISO 9001	40
8.2	Keurmerk Veiligheid in de vrouwenopvang	40
8.3	Kwaliteit voor cliënten	40
8.4	Kwaliteit van medewerkers	42
8.5	Klachten	42
8.6	Privacy & AVG	44
Hoofdstuk 9: Organisatiestructuur		45
9.1	Ontwikkelingen op de arbeidsmarkt	45
9.2	Organisatieontwikkeling	45
9.2	Medewerkers	45
9.3	Raad van bestuur	47
9.4	Managementteam	47
9.5	Raad van toezicht	48
9.6	Medezeggenschap voor cliënten	50
9.7	Medezeggenschap voor medewerkers	51
9.8	Organogram	52
Hoofdstuk 10: Financiën		53
10.1	Financieel beleid	53
10.2	Interne en externe ontwikkelingen	53
10.3	Risicomanagement	54
10.4	Financieringsbronnen	54
10.5	Toelichting op jaarrekening	55
10.6	Prognose	58
Deel B: Jaarrekening		60
1	Balans na resultaatbestemming	61
2	Resultatenrekening	62
3	Kasstroomoverzicht	63
4	Grondslagen van waardering en resultaatbepaling	64
4.1	Algemeen	64
4.2	Grondslagen van waardering van activa en passiva	65
4.3	Grondslagen van resultaatbepaling	68
4.4	Grondslagen van segmentering	70
4.5	Kasstroomoverzicht	70
4.6	Waarderingsgrondslagen WNT	70
5	Toelichting op de balans	71
5.1	Activa – Materiële vaste activa	71
5.2	Activa – Financiële vaste activa	71
5.3	Activa - Debiteuren en overige vorderingen	72
5.4	Activa - Liquide middelen	72
5.5	Passiva - Eigen vermogen	73
5.6	Passiva - Voorzieningen	73
5.7	Passiva – Langlopende schulden en overlopende passiva	74
5.8	Passiva – Overige kortlopende schulden	75
5.9	Niet in de balans opgenomen activa en verplichtingen	75
6	Mutatieoverzicht vaste activa	76
7	Toelichting op de resultatenrekening	77
7.1	Resultatenrekening	77
7.2	Toelichting Lasten – Personeelskosten	78
7.3	Toelichting Lasten - Afschrijvingen materiële vaste activa	79
7.4	Toelichting Lasten – Bedrijfskosten	80
8	WNT-verantwoording	81

8.1	Bezoldiging leidinggevende topfunctionarissen	81
8.2	Bezoldiging toezichthoudende topfunctionarissen	82
9	Honoraria accountant	84
10	Overige gegevens en ondertekening	85
10.1	Resultaatbestemming	85
10.2	Gebeurtenissen na balansdatum	85
10.3	Vaststelling en goedkeuring jaarrekening	85
10.4	Statutaire regeling resultaatbestemming	85
10.5	Ondertekening door bestuurder en toezichthouders	85
11	Controleverklaring	86
12	Staat van baten en lasten projecten	88

Voorwoord

Het jaar 2023 kenmerkte zich door verontrustende mondiale ontwikkelingen, ingrijpende natuurrampen en opvallende internationale en nationale politieke verschuivingen. Ontwikkelingen die iedereen raken, dus ook onze medewerkers en de vrouwen, kinderen en mannen die we hulp en/of opvang bieden.

De maatschappelijke ontwikkelingen in ons land zijn direct van invloed op wat er in gezinnen en familiale relaties gebeurt. Woningnood, geldzorgen, schulden en mentale problemen verhogen de stress en daarmee indirect het risico op huiselijk geweld.

Dit jaarverslag van Blijf Groep en Veilig Thuis Flevoland is niet slechts een verzameling van cijfers, maar vertelt het verhaal van onze dagelijkse strijd tegen huiselijk geweld en kindermishandeling. We realiseren ons dat Blijf Groep niet de wereld kan verbeteren, maar we zetten ons in om daar waar we kunnen te verbeteren, te vernieuwen en te agenderen.

In 2023 was er in de media veel aandacht voor de meest extreme vorm van geweld, namelijk femicide: de moord op een vrouw door haar (ex-)partner. Het is belangrijk dat zoveel mogelijk mensen tijdig signalen ('rode vlaggen') herkennen van de intieme terreur die vaak aan femicide voorafgaat. Daarom hebben ook wij veel aandacht besteed aan dit onderwerp.

Terwijl we vooruitkijken, blijven we ons inzetten voor het creëren van een samenleving waarin iedereen veilig en vrij van geweld kan leven. We zijn ons bewust van de uitdagingen die voor ons liggen, maar we zijn hoopvol en vastberaden om deze aan te gaan, gewapend met de kennis en ervaringen van de afgelopen 50 jaar.

We willen onze dank uitspreken aan iedereen die heeft bijgedragen aan onze missie dit jaar. Onze medewerkers, vrijwilligers, partners, donateurs en cliënten.

Ik wens u veel leesplezier.

Hanneke Bakker
Directeur-bestuurder Blijf Groep

Ondertekening

Deel A: Algemeen verslag

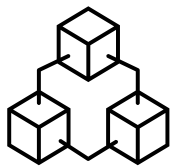


Hoofdstuk 1: Blijf Groep: waar staan wij voor?

1.1 Waarom Blijf Groep?

Blijf Groep helpt huiselijk geweld stoppen. Niet alleen nu, maar ook in de toekomst. Onze hulpverlening richt zich op het bieden van acute veiligheid, het wegnemen van risico's, zodat geweld in de toekomst kan worden voorkomen en op herstel.

1.2 Hoe werkt Blijf Groep?



We doorbreken patronen

We kijken welke patronen ten grondslag liggen aan het geweld en helpen onze cliënten deze te doorbreken.



We bieden hulp op maat

Elke situatie van huiselijk geweld is anders. Daarom bieden we hulp op maat. Ambulant waar mogelijk, opvang waar nodig.



We werken samen

Situaties van huiselijk geweld zijn vaak complex. Daarom werken we samen met andere specialisten als de situatie dat vraagt. Bijvoorbeeld op het gebied van jeugdzorg of GGZ.

1.3 Wat wij beloven

- Wij bieden **direct** hulp en ondersteuning.
- We zijn **7 x 24 uur** beschikbaar.
- Wij **zeggen ja** en zoeken naar mogelijkheden.
- Wij gaan op zoek naar het **verhaal achter het verhaal**.
- Wij **betrekken** iedereen die nodig is
- We gebruiken onderbouwde methodieken.

1.4 Onze waarden



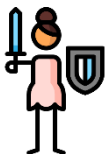
Specialist: onze kennis en onze jarenlange praktijkervaring maakt ons dé specialist in het stoppen van huiselijk geweld.



Doeners: niet wachten maar doen. Dat is ons motto. We pakken aan en zorgen dat er verandering komt



Toegankelijk: bel ons als je hulp nodig hebt, en wij kijken wat hoe we je het beste kunnen helpen. Zonder indicatie. Zonder oordeel.



Moedig: We staan met lef naast de klant, pakken situaties aan, doorbreken patronen en confronteren betrokkenen met hun eigen rol in de situatie

1.5 Ons hulpaanbod

Blijf Groep heeft een breed aanbod hulp en opvang dat zich richt op de veiligheid van betrokkenen bij huiselijk geweld. Per regio verschilt het aanbod. In alle regio's is Blijf Groep 7x24 uur bereikbaar voor meldingen van slachtoffers, betrokken derden en verwijzers. Niet altijd is de situatie van cliënten zo acuut of ernstig, dat opvang nodig is. Onder het motto Ambulant, tenzij... kijken we altijd of er alternatieve mogelijkheden zijn door het bieden van ambulante

begeleiding op maat. In situaties van (zeer) ernstige dreiging zorgen wij voor een veilige plaats in de opvang.

Specifieke interventies zetten we in voor slachtoffers van eengerelateerd geweld en andere schadelijke traditionele praktijken en slachtoffers van mensenhandel. Bij ouderenmishandeling, stalking, mannen die slachtoffer zijn van huiselijk geweld, LHBTIQ+-personen, seksueel geweld, intieme terreur en psychisch geweld zetten we onze reguliere programma's in, aangevuld met gerichte tools en werkwijzen.

Daarnaast is Veilig Thuis Flevoland onderdeel van Blijf Groep, hierover meer in hoofdstuk 6.

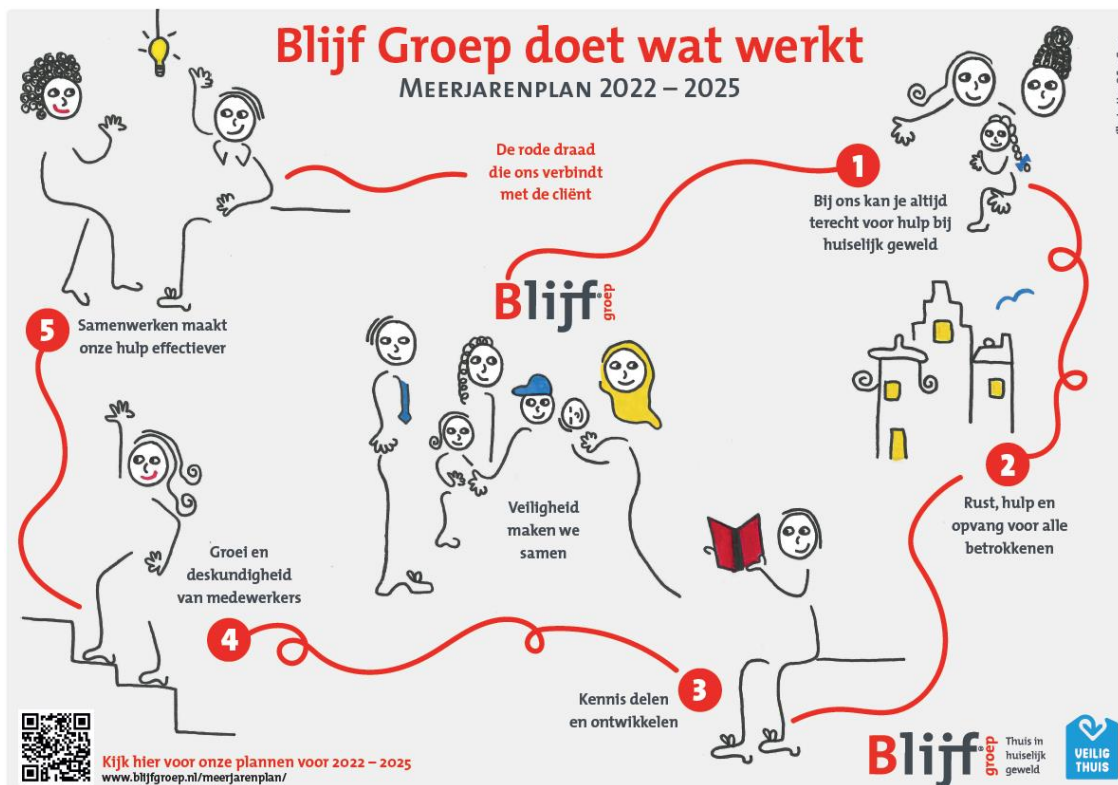
1.6 Ons werkgebied

Blijf Groep werkt in opdracht van zes centrumgemeenten: Alkmaar, Almere, Amsterdam, Haarlem, Hilversum en Zaanstad. Ieder van deze centrumgemeenten werkt samen met omliggende regiogemeenten in de aanpak van huiselijk geweld. Daarnaast krijgt Blijf Groep opdrachten van regiogemeenten Diemen en Lelystad en biedt het Oranje Huis in Almere ook opvang voor de regio Gooi en Vechtstreek. Ons werkgebied omvat daarmee bijna heel Noord-Holland (op de kop van Noord-Holland na) en Flevoland.

Het werkgebied van Veilig Thuis Flevoland beperkt zich tot de zes gemeenten binnen Flevoland: Almere, Dronten, Lelystad, Noordoostpolder, Urk en Zeewolde.

1.7 Onze ambities en doelstellingen

Blijf Groep heeft een strategieplan voor de periode 2022-2025, met als motto 'Blijf Groep doet wat werkt'.



Hoofdstuk 2: Onze cliënten in de hulp en opvang 2023

Dit hoofdstuk heeft betrekking op cliënten van Blijf Groep in de hulp en opvang. Veilig Thuis Flevoland komt aan bod in hoofdstuk 6.

2.1 Aantal cliënten

Cliënten in 2023	Aantal
Totaal aantal unieke cliënten (hoofdaanmelders)	2.213
Waarvan ambulante*	1.845
Waarvan residentieel	496
Aantal kinderen in de opvang	417
Aantal actief bij de hulpverlening betrokken systeemleden ambulante en residentieel **	3.696

* een deel heeft eerst een ambulante traject gevolgd of volgt na vertrek een ambulante nazorg-traject.

** systeemleden zijn: (ex-)partners, kinderen, ouders, overige familie of vrienden.

2.2 Aantal trajecten

In onderstaande tabel vindt u een overzicht van het aantal geholpen cliënten per soort hulp in 2023 (een deel daarvan is doorloop van in 2022 gestarte trajecten, de rest is in 2023 gestart). Bij iedere cliënt wordt eerst een intake afgenomen om te bepalen welk hulpaanbod we inzetten.

Soort traject	Aantal
Ambulante begeleiding	869 trajecten
Aware	208 trajecten
Tijdelijk huisverbod	368 trajecten
Oranje Huis Thuis	223 trajecten
Noodbed	244 opnamen
6 noodbedden (eind 2023 7 noodbedden)	184 kinderen
Crisisopvang	180 opnamen
42 units (eind 2023 45 units)	254 kinderen
Begeleid wonen (satellieten)	138 opnamen
126 units (eind 2023 130 units)	337 kinderen
Mannenopvang, 7 units	12 opnamen
Mensenhandel, 6 units	3 opnamen
CTI	62 trajecten

2.3 Ambulante hulp

Soorten ambulante hulp

- Telefonische hulplijn
De hulplijn biedt een luisterend oor voor iedereen die dat nodig heeft. Medewerkers geven adviezen en verwijzen, indien nodig, door naar passende hulp. De hulplijn is 7x24 uur bereikbaar op 088 234 24 50.
- Ambulante begeleiding
Kortdurende begeleiding voor volwassenen die te maken hebben met huiselijk geweld. De begeleiding is ambulante (niet in de opvang).
- Oranje Huis Thuis
Intensieve begeleiding voor gezinnen waar huiselijk geweld langdurig en bij herhaling speelt. De begeleiding vindt plaats in de thuissituatie.
- AWARE
Mobiel alarm bij bedreiging en stalking waarmee met 1 druk op de knop de politie kan worden gealarmeerd. Blijf Groep biedt begeleiding bij dit traject.
- Tijdelijk Huisverbod
Bij een dreigende noodsituatie kan de politie een huisverbod aanvragen. De geweldpleger moet dan 10 dagen het huis verlaten. Blijf Groep start in die tijd hulpverlening op.
- Groepsaanbod
Blijf Groep biedt verschillende trainingen aan voor mannen, vrouwen en kinderen die te maken hebben (gehad) met huiselijk geweld.

Wat opvalt in 2023

In 2023 valt de toename van de Oranje Huis Thuis-trajecten op. We zien een verzwaring in de (multi)problematiek van ambulante cliënten en constateren dat meer cliënten baat hebben bij het Oranje Huis Thuis-traject. Dit is een traject voor gezinnen die langdurig en bij herhaling te maken hebben met huiselijk geweld, en waarbij in ieder geval een van de partners bij elkaar wil blijven. Het geeft koppels de kans om in een veilige omgeving te praten over het geweld dat in hun thuissituatie speelt. Door samen in de thuissituatie te praten, kunnen mensen hun gevoelens en frustraties met elkaar delen en hun problemen samen aanpakken.

2.4 Opvang

Soorten opvang

- Noodbed
Soms is een situatie zo onveilig dat iemand direct een andere plek nodig heeft. Bij dreiging of acuut geweld kan Veilig Thuis of de politie zorgen dat een cliënt opgevangen kan worden op een noodbed. Dit is een tijdelijke plek in een opvanglocatie van Blijf Groep. Hier kunnen we onderzoeken welke hulp nodig is. Het verblijf duurt enkele dagen.

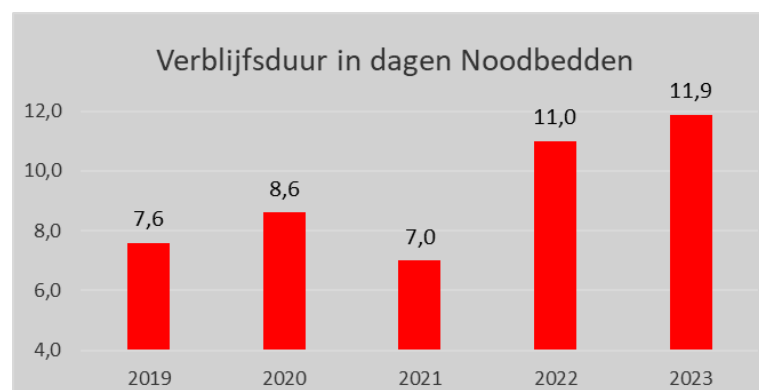
- Crisisopvang
Doel van de crisisopvang is dat het geweld stopt en de cliënt tot rust kan komen. De Crisisopvang duurt meestal 6 weken, soms korter, soms langer. In die periode gaat het vooral om veiligheid, rust en analyse van de situatie om te beslissen wat mogelijk en nodig is na afloop. Cliënten die na de crisisopvang niet naar huis kunnen omdat het daar nog niet veilig is, kunnen doorstromen naar Begeleid wonen.
- Begeleid wonen
Gedurende het begeleid wonen werkt de cliënt samen met de hulpverlener aan een veilige toekomst. De hulp richt zich op (verder) herstel van de veiligheid voor volwassenen en eventuele kinderen en de praktisch materiële zaken als huisvesting, financiën en verblijfsstatus. Na deze periode stroomt een cliënt uit naar een zelfstandige vorm van wonen, in de meeste gevallen een eigen huis.

Instream via noodbed

De meeste cliënten in de opvang komen binnen via een **noodbedplaatsing**, zie de beschrijving hierboven. Er waren in 2023 13 noodbedplaatsingen meer dan in 2022. Gedurende het jaar zien we opvallende pieken en dalen. In totaal moest er in 2023 37 keer worden uitgeweken naar een **hotel** omdat er geen plek was in het Oranje Huis van de regio. Plaatsing in een hotel is risicovol en onprettig voor de cliënt. In een hotel heeft Blijf Groep minder grip en minder zicht op de veiligheid van de cliënt. Cliënten zoeken op een hotelkamer vaker contact met de (ex)partner, zonder begeleiding van de maatschappelijk werker. Dit brengt risico op geweldsincidenten mee en vergroot de ontvankelijkheid voor negatieve invloeden.

“Daar zat ik dan. Op mijn hotelbed. Veilig, maar zo voelde het niet. Ik weet nog wel dat ik bijna geen eten had en dat ik dacht: ‘hoe moet dat nou?’ Want ik mocht niet naar buiten en ik had helemaal niks. Ik had zulke wallen, heel erg verdrietig was ik.”

De meeste cliënten stromen van een noodbed door naar crisisopvang en begeleid wonen. Daar is echter een grote stagnatie in uitstroom, waardoor het lang duurt voor er een plek voor doorstroom vrijkomt. Hierdoor verblijven cliënten veel langer op het noodbed dan wenselijk is. In 2023 gemiddeld 11,9 dagen.



Instroom via crisisopvang

De tweede groep cliënten heeft de moed gehad om rechtstreeks contact met Blijf Groep te zoeken, via de telefonische hulplijn, chat of e-mail. Het kan ook gebeuren dat een andere hulpverlener een cliënt aanmeldt.

Deze cliënten stromen rechtstreeks in op de **crisisopvang**. Blijf Groep doet zelf de plaatsing. Daarbij hanteren we, vanwege de beperkte capaciteit, noodgedwongen een strenge selectie. Steeds maken we de volgende afwegingen:

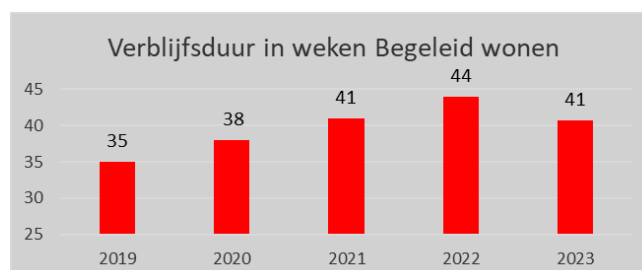
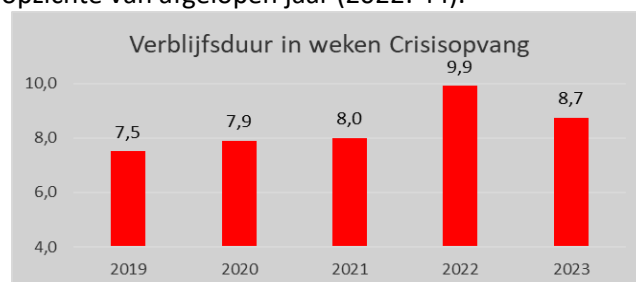
- Wat speelt er precies thuis?
- Kan dat anders worden opgelost dan door opvang, bijvoorbeeld door systeemgesprekken, veiligheidsafspraken, een Tijdelijk Huisverbod?
- Zijn er mogelijkheden in het eigen netwerk?
- Blijft er sprake van dreiging van geweld als cliënt en pleger niet meer onder één dak verblijven, bijvoorbeeld omdat de pleger niet accepteert dat de cliënt de relatie wil verbreken?

Cliënten die op deze manier binnenkomen moeten bijna altijd wachten, omdat er geen plek vrij is. Niet bij Blijf Groep en ook niet bij vrouwenopvangorganisaties elders in het land. Deze wachttijd kan oplopen tot weken en soms maanden. Aan het begin van de wachtperiode maken we een veiligheidsplan met de cliënt en gedurende de wachttijd houden we contact met de cliënt en eventuele andere betrokken hulporganisaties. Het komt soms voor dat een cliënt die wacht op opvang, alsnog op een noodbed geplaatst moet worden omdat de acute veiligheidssituatie verslechtert.

Doorstroom en uitstroom

Wij zien dat na iedere vorm van opvang (noodbed, crisisopvang of begeleid wonen) een substantieel deel van de vrouwen terugkeert naar huis of naar familie.

Hieronder is per soort opvang de verblijfsduur van de afgelopen jaren aangegeven. In 2023 verbleven cliënten op de crisisopvang gemiddeld 8,7 weken, dat is korter dan in de voorgaande jaren (2022: 9,9). De verblijfsduur op begeleid wonen was gemiddeld 41 weken en is eveneens iets afgenomen ten opzichte van afgelopen jaar (2022: 44).



2.5 Profiel van de cliënten

Problematiek

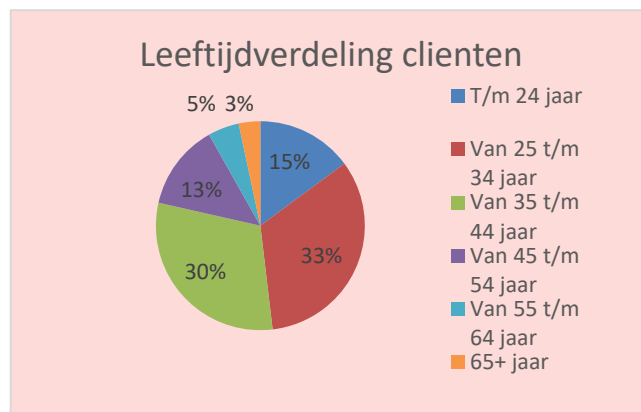
In het algemeen is bij vrouwen en kinderen die terecht komen in de opvang van het Oranje Huis sprake van meervoudige complexe problematiek. Naast huiselijk geweld en/of kindermishandeling is er veelal sprake van bijvoorbeeld armoede, psychische problemen en verslaving.

De mate van het geweld dat onze cliënten in de opvang meemaakten is heftiger dan gemiddeld bij vrouwen en kinderen die gemeld worden bij Veilig Thuis. Dit blijkt uit de cohortstudie naar de Oranje Huis Aanpak.

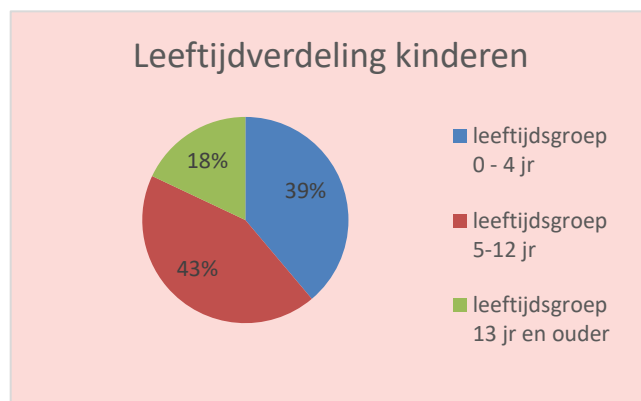
Er spelen bij de cliënten in het Oranje Huis bovendien meer risicofactoren (geen werk, laag inkomen en - opleidingsniveau) en hun problematiek is nog ernstiger (meer geweld in de jeugd van vrouwen, meer partnergeweld, vaker een klinisch trauma, vaker emotioneel onveilig en een lagere kwaliteit van leven). Veel cliënten hebben een migratieachtergrond en mede door de isolatie in hun thuissituatie spreken veel van hen geen of slecht Nederlands.

Leeftijd

De meerderheid van onze cliënten valt in de leeftijdsgroep 25-34 jaar. Maar de groep van 35 t/m 44 jaar is ook 30%.



De kinderen in de opvang zijn jong; 82% is jonger dan 13 jaar.



Gemeente van herkomst

Ambulante cliënten wonen of werken in de gemeente of regio waar Blijf Groep hulp biedt. Voor cliënten in de opvang ligt dat anders. De vrouwenopvang heeft namelijk een landelijke beschermingsfunctie. Alle instellingen voor vrouwenopvang in Nederland werken met hetzelfde landelijke beleidskader instroom en kunnen voor plaatsing een beroep doen op elkaars voorzieningen via het landelijk meldpunt open plaatsen (de opvangatlas). Bij voorkeur worden vrouwen opgevangen in de regio van herkomst, zodat het sociale netwerk betrokken kan worden bij de hulpverlening. Als dit niet mogelijk is vanwege veiligheid worden zij elders in het land opgenomen.

Geboorteland

In 2023 was ongeveer 48% van de cliënten geboren in Nederland, van alle overige cliënten zijn 70 verschillende geboortelanden geregistreerd.

Hoofdstuk 3: Ontwikkelingen in onze hulpverlening

In dit hoofdstuk beschrijven wij ontwikkelingen in de hulp en opvang die wij bieden. Blijf Groep maakt gebruik van hulpverleningsmethodieken en programma's die ondersteund worden door evaluaties of onderzoek. Wij werken voortdurend aan verbetering van interventies die wij zelf ontwikkeld hebben. En we werken ook mee aan verbetering van methodieken en programma's die in verschillende samenwerkingsverbanden zijn ontwikkeld.

3.1 Aangepaste Oranje Huis-aanpak: goed onderbouwd

Met de Oranje Huis-aanpak heeft Blijf Groep tien jaar geleden een nieuwe aanpak van huiselijk geweld geïntroduceerd: open, zichtbaar en toekomstgericht. In de periode 2016-2020 heeft Blijf Groep onderzoek laten doen naar de Oranje Huis-aanpak. Het onderzoek 'In de lift' en verschillende landelijke ontwikkelingen hebben ons nieuwe inzichten opgeleverd, waarna we de Oranje Huis-aanpak verder verbeterd hebben. We hebben daarbij rekening gehouden met de visie op *Gefaseerd samenwerken aan veiligheid* van Vögtlander en Van Arum (2006) en de door het Verwey-Jonker Instituut ontwikkelde gezinsprofielen. Landelijk implementeren steeds meer instellingen deze visie, waardoor wij beter kunnen samenwerken. De vernieuwde Oranje Huis-aanpak is in 2022 opnieuw als Goed Onderbouwd opgenomen in de databank van Movisie.



Met het werken volgens de vernieuwde Oranje Huis -aanpak zijn we in januari 2023 van start gegaan. We zien dat het ons nu nog beter lukt om focus te houden op de veiligheid van cliënten en de doelen waaraan we gezamenlijk werken. Ook nemen we belangrijke besluiten nu standaard in overleg met procesbegeleiders en gedragswetenschappers; de kwaliteit en het draagvlak voor besluiten neemt daardoor toe. De nazorg en monitoring zijn een vast onderdeel in de nieuwe werkwijze. Tot slot is de samenwerking met ketenpartners structureel geborgd in ons clientproces.

In 2024 – 2028 laat Blijf Groep opnieuw langlopend onderzoek doen naar de effectiviteit van de aanpak. We zijn al trots op de resultaten van vorige keer (*"[...]Als we kijken naar geweld in het gezin (partnergeweld en kindermishandeling), dan is bij de Veilig Thuis populatie in 70 procent van gezinnen nog steeds sprake van geweld, terwijl dit bij de Oranje Huis respondenten 58% is. Gezien het feit dat de Oranje Huis populatie veel ernstiger geweld ervaart, is dit een hele prestatie."* (Steketee, van Loon-Dijkers, Lünemann, Dusault, Tierolf, 2023)). We zijn ervan overtuigd dat wetenschappelijk onderzoek naar de aanpak helpt om nog effectiever te worden in het duurzaam stoppen van huiselijk geweld. Het streven is dan ook om bij de volgende (her)indiening bij de databank te gaan voor 'Eerste tekenen van effectiviteit'.

3.2 Mensenhandel

Opvang van slachtoffers van mensenhandel met multiproblematiek (OMM)

In 2019 is een landelijke pilot rondom opvang van slachtoffers van mensenhandel met multiproblematiek (OMM) gestart, die oorspronkelijk tot halverwege 2022 zou lopen. Blijf Groep biedt in dit kader zowel in Alkmaar als Almere drie plekken voor deze doelgroep in de vorm van begeleid wonen. In samenspraak met onze betrokken gemeenten heeft Blijf Groep deze opvang in 2023 voortgezet. Landelijk hebben de gemeenten en het ministerie nog geen overeenstemming bereikt over structurele financiering van deze opvang, omdat de betrokken gemeenten hebben aangegeven niet uit te komen met de toegekende middelen. Om deze reden is eind 2023 een kostprijsonderzoek gestart. Hieraan verleent Blijf Groep haar medewerking. Uitkomsten hiervan worden in 2024 verwacht en over het vervolg van de OMM zal daarna pas beslist worden.

Zorgcoördinatie Mensenhandel

In Flevoland verzorgt Blijf Groep de Zorgcoördinatie Mensenhandel. Het onderwerp stond de afgelopen twee jaren volop in de schijnwerpers bij beleidsmakers en hulpverleners. Was de aandacht in 2022 vooral gericht op het gevaar voor uitbuiting rond de vluchtelingen uit Oekraïne, afgelopen jaar stond Mensenhandel vooral in de spotlights doordat er veel aandacht is voor jonge aanwas en criminele uitbuiting onder jongeren. Drie gemeentes hebben subsidie gekregen vanuit de overheid genaamd Preventie met Gezag. Dit gaat vooral over jonge aanwas in de drugscriminaliteit. Met deze aanpak komen we ook sneller dichtbij slachtoffers van criminele en seksuele uitbuiting. Al met al draagt deze ontwikkeling bij aan meer zicht komt op jongeren en het realiseren van een sluitend zorgaanbod voor jeugd. Een andere mooie ontwikkeling is de tweede zorgcoördinator Mensenhandel die Blijf Groep in september heeft aangesteld. De duofunctie doet recht aan de complexiteit van de functie en het ondervangt de kwetsbaarheid van een 'eenpitter'. Afgelopen jaar is ook een eerste bijeenkomst geweest van het zorgnetwerk Mensenhandel in samenwerking met gemeente Almere. Voor komend jaar ligt de nadruk op het uitbreiden van dit zorgnetwerk waarbij we enkele keren per jaar samenkomen en het aanstellen van aandachtsfunctionarissen.

Advies- en meldpunt Mensenhandel

Vanaf 1 maart 2024 wordt Veilig Thuis Flevoland het advies- en meldpunt mensenhandel voor de regio Flevoland. Hiermee komt er in de regio één meldpunt voor zorgen over mensenhandel en komen hopelijk de zorgen eerder en beter in beeld. Veilig Thuis Flevoland kan vanuit zijn opdracht en bevoegdheden daarmee de veiligheid voor alle gezinsleden borgen. In 2023 is een projectleider aangesteld om alle voorbereidingen te treffen. Ook hebben we een meldroute en signalenlijst opgesteld zodat professionals weten de weg naar Veilig Thuis Flevoland goed weten te vinden.

3.3 Mensen die huiselijk geweld plegen

Aandacht voor de mensen die huiselijk geweld plegen is een logisch onderdeel van een systeemgerichte aanpak. Ondersteuning aan alle leden van het systeem draagt sterker bij aan het doorbreken van het geweldspatroon van dat systeem, dan een individuele aanpak. Door plegers van geweld eerder te benaderen en meervoudig partijdig te handelen, kunnen we hen beter helpen en toeleiden naar passende vervolghulp. Hiermee dragen we bij aan het duurzaam

doorbreken van patronen van huiselijk geweld. Dit geldt zowel voor nieuwe als bestaande intieme relaties, waarbij mensen die huiselijk geweld plegen worden aangesproken op hun rol als (ex-) partner. Dit geldt eveneens voor ouder-kindrelaties, waarbij mensen die huiselijk geweld plegen worden aangesproken op, en aangezet tot verantwoord ouderschap. Door hulp te bieden aan de mensen die huiselijk geweld plegen worden de schadelijke gevolgen van huiselijk geweld ingeperkt. Hiermee neemt de kans op intergenerationele overdracht van huiselijk geweld af.

De ontwikkeling van aanbod voor mensen die huiselijk geweld plegen vereist specifieke kennis en benadering. We weten ook dat verschillende soorten/types geweld vragen om een verschillende aanpak. Professionals moeten zich bewust worden van mogelijke blinde vlekken, eigen opvattingen en vooroordelen. In de vernieuwde handleiding van de Oranje Huis aanpak is daarom aandacht voor het werken met mensen die huiselijk geweld plegen. Deze informatie wordt opgenomen in de verplichte scholing aan nieuwe medewerkers.

Blijf Groep en de gemeente Almere hebben in 2022 een start gemaakt met het beschikbaar stellen van een time-out woning. Deze plek biedt directe veiligheid en de mogelijkheid om tot rust te komen, vervolgens kan ambulante hulp worden opgestart. Ook mensen die geweld plegen kunnen op deze plek terecht. Van de time-out woning is 7 keer gebruik gemaakt in 2023. We onderzoeken samen met alle betrokkenen of er mogelijkheden zijn om vaker gebruik te maken van deze voorziening. Daarnaast heeft Blijf Groep voor de regio Flevoland een supportgroep ontwikkeld voor mensen die huiselijk geweld plegen. In Amsterdam participeren we in een onderzoek naar het huidige en te ontwikkelen aanbod voor mensen die geweld plegen.

3.4 OUDERMishandeling – *Grip op Thuis*

Grip op Thuis is de naam van het nieuwe groepsaanbod gericht op OUDERMishandeling dat we in 2023 hebben gerealiseerd. OUDERMishandeling speelt landelijk gezien in zo'n 10-13% van de huiselijk geweld-situaties. Medewerkers hadden eerder aangegeven dat het reguliere aanbod van Blijf Groep niet goed aansloot bij deze doelgroep. In samenwerking met Garage2020 hebben we daarom onderzoek gedaan en in samenwerking met cliënten, medewerkers en netwerkpartners dit aanbod ontwikkeld.

Grip op Thuis heeft elementen van een supportgroep en een training. Belangrijke thema's die aan bod komen zijn onder andere gevoelens, grenzen en het sociale netwerk. Het groepsaanbod bestaat uit 9 bijeenkomsten in het Oranje Huis Amsterdam. Ouders uit andere regio's zijn ook welkom.

Thema's	 Grenzen		<h1>Grip op Thuis</h1> <p>Groepsaanbod voor ouders die te maken hebben gehad met OUDERmishandeling</p> <p>9 bijeenkomsten</p> <p>Combinatie van supportgroep en trainingselementen</p> <p>In samenwerking met:</p> <ul style="list-style-type: none"> - De Waag - Politie - Weerbaarheidstrainer Pyrrha - Jellinek <p>Voor vragen en aanmelden: amsterdamtrainingeninbox@blijfgroep.nl</p>
 Verslaving	 Gesprekstechnieken		
 Netwerk	 Patronen	Vanaf 4 oktober 2023	
 Loyaliteit	 Onmacht, schuld, schaamte	Elke woensdag van 13.00 – 15.00 uur in het Oranje Huis Amsterdam	

3.5 Online Lotgenotengroepen

Voor slachtoffers, maar ook voor naasten kan het prettig zijn om steun te vinden bij mensen die hetzelfde hebben meegemaakt. Door contact met lotgenoten kunnen mensen hun ervaringen delen en elkaar onderling steun en begrip bieden. In de coronatijd heeft Blijf Groep noodgedwongen de lotgenotengroepen *Naasten* en *Eervol*, die toen net waren ontwikkeld, online aangeboden. De ervaringen waren echter dermate positief dat besloten is om deze blijvend digitaal aan te bieden.

In 2023 is voor het eerst de groep *Mannelijke slachtoffers van huiselijk geweld* (ontwikkeld in 2022) uitgevoerd.

Hoofdstuk 4: Capaciteitsuitbreiding

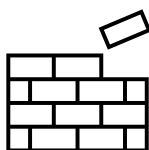


In 2021 hebben we met al onze **centrumgemeenten** de knelpunten in de **opvangcapaciteit onderzocht**. De uitkomsten lieten zien dat er behoefte is aan meer, maar ook aan betere opvangplaatsen. Op dit moment verhuizen cliënten regelmatig van een crisisopvangplaats (in het eerste Oranje Huis) naar een vervolglocatie (of losse woning) in een andere gemeente binnen het werkgebied van Blijf Groep. Dit heeft een aantal nadelen:

- De net opgebouwde regelmaat wordt doorbroken.
- Er is weer een nieuwe omgeving om aan te wennen en kinderen moeten vaak weer van school veranderen.
- Er zijn soms problemen met de veiligheid in de losse woningen, waar geen 24-uurtoezicht is. Ook dit leidt tot verhuisbewegingen, terug naar het Oranje Huis.

Op basis van de uitkomsten van het onderzoek hebben we in overleg met de centrumgemeenten in ons werkgebied voor elke regio een plan van aanpak opgesteld.

4.1 Regio Amsterdam-Amstelland



Regio Amsterdam-Amstelland heeft eerder besloten tot de oprichting van een **tweede Oranje Huis**. In het tweede Oranje Huis zullen alle huidige satellietwoningen ondergebracht worden. Daarnaast zullen we daar acht extra plaatsen realiseren, waardoor het totaal aantal plekken in het tweede Oranje Huis op 38 komt. In dit Oranje Huis zullen we zowel crisis- als begeleid wonen aanbieden, zodat cliënten minder hoeven te verhuizen.

In 2023 zijn besprekingen gestart met de gemeente en woningbouwcorporatie Rochdale over de realisatie van het Oranje Huis in één van de bouwprojecten.

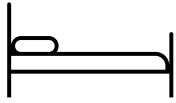
Als overbrugging naar een tweede locatie van het Oranje Huis is afgesproken tijdelijk het aantal satellietwoningen uit te breiden. Woningbouwcorporatie de Alliantie heeft toegezegd deze extra 3 à 4 woningen aan Blijf Groep toe te wijzen. De druk op de woningmarkt is echter zo groot dat dit ook in 2023 nog niet volledig is gelukt.

4.2 Regio Noord-Holland

In Noord-Holland wordt door de **drie centrumgemeenten** gezamenlijk overleg gevoerd over de **plannen voor capaciteitsuitbreiding**. Overwogen wordt om in de toekomst drie volwaardige Oranje Huizen te realiseren met op alledrie de locaties nood-, crisis- en vervolgopvang en ambulante hulp onder 1 dak.

Als overbruggingsscenario is gekozen om de locatie in Wormerveer uit te breiden met 6 plaatsen. Begin 2023 is de woningcorporatie gestart met het toewijzen van woningen die vrijkomen in het Jan Slot Huis aan Blijf Groep en zijn wij begonnen met de benodigde verbouwing. In het pand zaten voorheen alleen plaatsen Begeleid Wonen. Wij zijn zeer verheugd

dat wij vanaf 1 september 2023 ook Crisisopvang en een noodbed bieden op deze locatie. Ook is er nu een huiskamer voor de cliënten, een receptie en is de kantooruimte uitgebreid.



De plannen voor Wormerveer hebben ook consequenties voor de locatie Alkmaar. De verhouding Crisisopvangplaatsen en Begeleid Wonen verandert op deze locatie. Zodra de uitbreiding in Wormerveer volledig is gerealiseerd zijn er in Alkmaar 9 plaatsen Crisisopvang en 12 plaatsen Begeleid Wonen. In Wormerveer zijn er 6 plaatsen Crisisopvang en 16 plaatsen Begeleid Wonen. Op beide locaties kunnen mensen op een noodbed worden opgevangen.

Blijf Groep, Pre Wonen en de Gemeente Haarlem onderzoeken de mogelijkheid om de huidige opvang onder te brengen in nieuwbouw in Haarlem Noord. Hiertoe wordt overleg gevoerd met de projectontwikkelaar Vorm.

4.3 Regio Flevoland – Gooi & Vechtstreek



Blijf Groep, Veilig Thuis Flevoland en de gemeente Almere hebben in 2022 een start gemaakt met het **beschikbaar stellen van een time-out woning**. Deze plek biedt directe veiligheid en de mogelijkheid om tot rust te komen, vervolgens kan ambulante hulp worden opgestart. Ook mensen die geweld plegen kunnen op deze plek terecht. Helaas wordt de woning op dit moment nog niet voldoende ingezet. We onderzoeken samen met alle betrokkenen hoe we dit kunnen verbeteren en/of het voldoende aansluit bij de zorgvraag in de regio. Wat we nu constateren is dat de Time-out plek als een kleine toevoeging gezien kan worden op het capaciteitsvraagstuk, maar niet als een oplossing voor het gehele vraagstuk.

Hoofdstuk 5: Onze projecten

Naast het reguliere aanbod zoals beschreven in het vorige hoofdstuk voerde Blijf Groep in 2023 de volgende projecten uit. Nagenoeg al deze projecten zijn samenwerkingsverbanden met andere organisaties. Samen zijn we immers sterker!

5.1 Drakentemmers: Expertiseplatform Trauma en Gehechtheid na Huiselijk Geweld

Kinderen en volwassenen die slachtoffer zijn van huiselijk geweld of kindermishandeling kampen vaak met traumagerelateerde klachten. Behandeling kan niet alleen deze klachten verminderen maar ook de kans op herhaald slachtofferschap. Bovendien kan behandeling voorkomen dat kinderen plegers worden als ze volwassen zijn.



Het landelijke Expertiseplatform Drakentemmers is een initiatief van Blijf Groep, Altra en de Jeugdzorgacademie. Het is als pilotproject ontwikkeld binnen het landelijk programma *Geweld hoort nergens thuis* en biedt een antwoord op de vraag naar expertise voor de meest beschadigde slachtoffers en plegers van huiselijk geweld en kindermishandeling.

De doelen van het platform zijn:

- Het vergroten van deskundigheid van (aankomende) traumabehandelaars;
- Stimuleren van bewustwording en kennis met betrekking tot de cruciale rol van traumabehandeling en het bevorderen van samenwerking tussen gemeenten, GGZ, jeugdhulp, vrouwen- en maatschappelijke opvang.
- In kaart brengen van knelpunten en *good practices* met het oog op beleidsadvisering en belangenbehartiging.

Daarnaast richt Drakentemmers zich op versterking van de expertise van professionals in het sociaal en veiligheidsdomein door de leerlijn 'Huiselijk geweld en traumasensitief werken'. Deze leerlijn wordt gevolgd door een zeer diverse groep professionals, zoals consultants van gemeenten, medewerkers van lokale (wijk)teams, welzijnswerk, Veilig Thuis, vrouwenopvang en maatschappelijke opvang, (jeugd)hulpverleners, medewerkers van de Raad voor de Kinderbescherming en Reclassering.

Ook verzorgt Drakentemmers webinars op actuele thema's die met trauma en gehechtheid te maken hebben in de context van huiselijk geweld en kindermishandeling.

Eind 2023 zijn al bijna 250 traumabehandelaars en 1.100 andere professionals uit 265 organisaties bij Drakentemmers aangesloten, waaronder 11 Veilig Thuis organisaties.

5.2 Onderzoek Vadercontact in de opvang

Wat is de rol en verantwoordelijkheid van hulpverleners bij het contact tussen kinderen in de opvang en de achterblijvende ouder? Blijf Groep, Moviera en Sterk Huis hebben het Verwey-Jonker Instituut opdracht gegeven dit te onderzoeken en te komen tot handvatten voor de praktijk.

In de vrouwenopvang werken we systeemgericht. Dat betekent dat we, waar mogelijk, de achterblijvende ouder (vaak de vader) betrekken bij de hulpverlening. Hij blijft immers de vader van de kinderen. Dit leidt regelmatig tot complexe situaties waarbij de hulpverlener, naast het inschatten van de veiligheid, ook een afweging moet maken tussen de belangen van moeder, kind en vader.

In 2023 is het onderzoek afgerond. Die heeft o.a. een [concrete handreiking](#) opgeleverd waarmee we in 2024 gaan werken.

5.3 Abuse is not love



Sinds 2021 werkt Blijf Groep samen met Yves Saint Laurent Beauty in de campagne *Abuse is not love*. Het programma heeft tot doel jongeren bewust te maken van de *nine signs of abuse* – de negen tekenen waaraan je een ongezonde relatie kunt herkennen. Deze signalen laten zien dat misbruik en geweld klein kunnen beginnen – met negeren, jaloezie – maar snel in ernst en hevigheid kunnen toenemen.

Blijf Groep heeft in het kader van het programma een College Tour georganiseerd. In 2021 zijn we gestart met een ronde langs universiteiten, hogescholen en MBO-opleidingen. In 2023 hebben we ons beperkt tot MBO-opleidingen, omdat dit de meest passende doelgroep bleek. De tour is eind 2023 afgerond.

5.4 Samen stap voor stap vooruit

Sinds 2021 onderzoeken Universiteit Leiden en Vrije Universiteit Amsterdam samen met Blijf Groep de effectiviteit van trauma- en gehechtheidsbehandeling voor gezinnen met jonge kinderen na huiselijk geweld.

Cliënten die deelnemen aan het onderzoek krijgen een NIKA behandeling die zich richt op de verbetering van de ouder-kind relatie en een EMDR behandeling wanneer er PTSS klachten spelen. Op deze manier krijgen zowel moeder als kind gerichte behandeling om de traumatische gebeurtenissen van het huiselijk geweld te kunnen verwerken.

In de loop van 2024 zullen de laatste onderzoekstrajecten (en behandelingen) voor de gezinnen die nog meedoen worden afgerond. In de tweede helft van 2024 zullen de resultaten worden verspreid.



5.5 Blijf GROEN

De overkoepelende werkgroep Blijf GROEN is ingericht om ervoor te zorgen dat Blijf Groep zo goed mogelijk een bijdrage levert aan de verduurzaming van de wereld. Blijf Groep vindt dit belangrijk

- omdat we ons daartoe moreel verplicht voelen naar de wereld en ons nageslacht;
- omdat dit past bij een organisatie als de onze die huiselijk geweld de wereld uit wil helpen - ook in de toekomst;
- omdat (toekomstige) cliënten, medewerkers en opdrachtgevers zich daarmee identificeren.

Energieverbruik

In 2023 was het totale energieverbruik van Blijf Groep 414.000 kWh elektra en 129.000 m³ gas bij onze hoofdleverancier van energie. Het totale verbruik in 2022 was 408.000 kWh elektra en 131.000 m³ gas. Het streven is om dit energieverbruik de komende jaren zoveel mogelijk te verlagen. Belangrijker dan de hier weergegeven absolute aantallen (die namelijk ook door andere omstandigheden worden beïnvloed) is dat de focus op het verbruik wordt geïntensiveerd. In 2023 heeft de werkgroep zich daarom georiënteerd op (de instellingen van) thermostaten in de woningen van cliënten, zonnepanelen en het monitoren van energieverbruik per kantoor en per woonplek.

Reizen

In de reiskostenregeling die in 2022 is ingesteld heeft de werkgroep ervoor gezorgd dat het gebruik van Openbaar Vervoer wordt bevorderd. In 2023 heeft de werkgroep voorbereidingen getroffen om te voldoen aan de CO₂-registratieplicht die op 1 juli 2024 in zal gaan.

Sustainable Development Goals (SDG's)

De *Sustainable Development Goals* van de Verenigde Naties (SDG's of duurzame ontwikkelingsdoelen) bieden een gemeenschappelijke taal om over duurzame, sociale

ontwikkeling te spreken. De SDG's hebben als doel om voor 2030 armoede te verminderen, ongelijkheden terug te dringen, klimaatverandering aan te pakken en natuurlijke hulpbronnen te beschermen. De werkgroep heeft in 2023 onderzocht of Blijf Groep deze doelstellingen voortaan als onderlegger kan gebruiken voor het bepalen van de eigen acties en doelstellingen.

5.6 Voorbereiding Blijf Groep 50 jaar

In 2024 bestaat Blijf Groep 50 jaar. Het liefst hadden wij gezien dat we na 50 jaar niet meer nodig zouden zijn. Hoe dan ook, wij zien in het 50-jarig bestaan een goede aanleiding om ons werk en de noodzaak daarvan nog eens goed over het voetlicht te brengen.

De eerste voorbereidingen zijn al in 2022 gestart en zijn in 2023 in een hogere versnelling gegaan. We verheugen ons alvast op het jubileumjaar!



Blijf groep | 50 jaar



Hoofdstuk 6: Veilig Thuis Flevoland



Veilig Thuis bestaat uit regionale organisaties waar slachtoffers, plegers, omstanders en professionals terecht kunnen voor deskundige hulp en advies bij huiselijk geweld of kindermishandeling.

Veilig Thuis heeft een aantal wettelijke taken, zoals deze door de overheid zijn vastgesteld: Veilig Thuis beoordeelt meldingen en doet indien nodig onderzoek naar de signalen en/of organiseert hulp. Alle stappen die Veilig Thuis zet na een melding zijn gericht op duurzaam herstel van de veiligheid. Naast de wettelijke taken kan een Veilig Thuis-organisatie ook aanvullende taken uitvoeren.

6.1 Positie van Veilig Thuis Flevoland binnen Blijf Groep

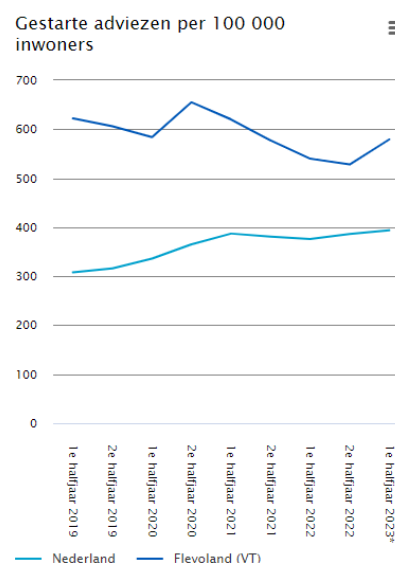
In de meeste regio's in Nederland wordt Veilig Thuis uitgevoerd door de GGD of een gecertificeerde instelling. Veilig Thuis Flevoland is een van de weinige Veilig Thuis-organisaties die wordt uitgevoerd door een vrouwenopvang. Met deze inrichting kunnen Blijf Groep en Veilig Thuis Flevoland goed gebruik maken van elkaars expertise. Veilig Thuis Flevoland heeft binnen Blijf Groep een eigenstandige positie, voortvloeiend uit het wettelijk kader van waaruit Veilig Thuis werkt.

6.2 Instroom

Omschrijving	Afgeronde Diensten 2023
Adviezen	5.355
Meldingen/triage	5.961
Voorwaarden & Vervolg	544
Onderzoek	644

Adviezen

Net als voorgaande jaren lag de instroom van adviezen bij Veilig Thuis Flevoland in 2023 v er boven het landelijk gemiddelde. Zoals te zien in deze grafiek.



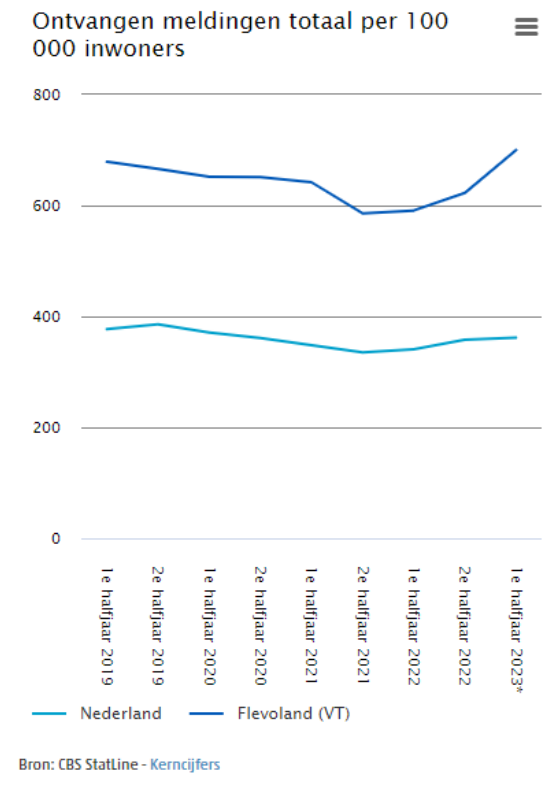
Bron: CBS StatLine - Kerncijfers

Veilig Thuis Flevoland biedt naast reguliere Adviezen ook **Advies met ondersteuning**. Hierbij gaan we een stap verder dan het geven van telefonisch advies en geven we ook praktische ondersteuning. Denk aan het leggen van contact of deelnemen aan gesprekken tussen directbetrokkenen en hulpverleners, het ondersteunen van professionals in het voorbereiden van gesprekken of het opstellen van veiligheidsplannen met directbetrokkenen en/of professionals. Veilig Thuis Flevoland ondersteunt, maar neemt niet de regie over van de professional. Deze dienst hebben we in 2023 verder doorontwikkeld.

Meldingen

In 2023 was de instroom van (zeer zorgelijke) meldingen bij Veilig Thuis Flevoland net als voorgaande jaren, onverminderd hoog.

Landelijk gezien wordt in Flevoland veruit het meest gemeld per 100.000 inwoners. Dit houdt verband met het hoge aantal recidive van geweld in deze regio, maar ook met de bevolkingsopbouw met bovengemiddeld veel kinderen en relatieve hoge percentages eenoudergezinnen en gezinnen met bijstand.



Diensten Voorwaarden & Vervolg en Onderzoeken

In 2023 hebben we het project Kwaliteit op tijd uitgevoerd. Door de aandacht op het afronden van casuïstiek is het gelukt om de doorlooptijden voor de diensten Voorwaarden & Vervolg en Onderzoek in 2023 te verlagen tot respectievelijk 29 (was 37 in Q4 2022) en 47 (was 53 in Q4 2022) dagen.

Helaas bleek dit niet voldoende om wachtlijsten te voorkomen. De hoge instroom, wachtlijsten in het lokaal veld en complexere casuïstiek zijn factoren waar Veilig Thuis Flevoland zelf geen invloed op heeft.

6.3 Inzet Veilig Thuis Flevoland bij Tijdelijk Huisverboden in Flevoland

Tijdens een Tijdelijk Huisverbod (THV) werkt Veilig Thuis Flevoland intensief samen met de directbetrokkenen. We stellen veiligheidsvoorwaarden om herhaling van geweld (zoveel mogelijk) te voorkomen.

Het netwerk Zorg en Straf, de regio Flevoland en Veilig Thuis Flevoland hebben in 2022 en 2023 veel geïnvesteerd in een nieuwe werkwijze bij een Tijdelijk Huisverbod. De medewerkers van Veilig Thuis Flevoland en de politie zijn intensief getraind en ook andere partners zijn geschoold in het inzetten van een Tijdelijk Huisverbod als interventie om de veiligheid te kunnen borgen. Ook zijn er meerdere sessies met ketenpartners geweest om de samenwerking tijdens het traject goed te laten verlopen.

Het resultaat is dat na een jarenlange daling we dit jaar voor het eerst een toename zien in het aantal Huisverboden. Aandacht is nodig voor het traject daarna zodat de veiligheid ook na afloop geborgd is.

6.4 Expertisecentrum Veilig Thuis Flevoland

De gemeente Almere heeft subsidie toegekend voor het inrichten van een Expertisecentrum Veilig Thuis Flevoland. Als eerste stap daarnaartoe hebben wij een tweede meldcodetour georganiseerd: tussen 1 april 2022 en 31 december 2023 is Veilig Thuis Flevoland bij 166 verschillende organisaties geweest en heeft 201 voorlichtingen verzorgd. Er zijn zo'n 4.000 professionals bereikt.

De professionals hebben de voorlichtingen als zinvol ervaren en zien deze graag op jaarlijkse basis. Zij geven aan door de voorlichting meer geneigd en bereid te zijn om te melden. Opvallend is ook het enthousiasme over de mogelijkheid (anoniem) advies aan Veilig Thuis Flevoland te vragen, dit was bij veel mensen niet bekend. Ook horen we terug dat de uitleg over het werkproces van Veilig Thuis helpend is. Een struikelblok blijft het bespreken van zorgen omtrent huiselijk geweld en kindermishandeling, veel professionals laten weten behoefte te hebben aan training op gesprekstechnieken. Als laatste horen we terug dat de wachtlijsten bij Veilig Thuis en hulpverlening frustrerend zijn, dit vermindert de motivatie om te melden.

6.5 Ervaringsdeskundigheid

In 2022 is een ervaringsdeskundige gestart. Zij staat cliënten bij in het proces van Veilig Thuis Flevoland en de stappen die gezet worden in het onderzoek of helpt een vervolgetraject in te zetten. Ook denkt zij mee in casuïstiek waar zij het perspectief van de client centraal stelt. Dit verhoogt de kwaliteit: cliënten voelen zich hierdoor beter gehoord en gezien.

Eind 2023 hebben we bij alle teams feedback opgehaald over de inzet van de ervaringsdeskundige. Hieruit blijkt dat medewerkers haar ondersteuning als een waardevolle toevoeging zien. Tegelijkertijd is naar voren gekomen dat nadere afspraken nodig zijn om meer duidelijkheid en eenduidigheid te creëren. Met deze input zijn we begonnen aan het beschrijven van een werkwijze.

6.6 Ontwikkelingen in de samenwerking met ketenpartners

Veilig Thuis Flevoland werkt nauw samen met diverse ketenpartners in de regio. In 2023 hadden de volgende onderwerpen specifieke aandacht:

Samenwerking met zorgaanbieders die crisishulp bieden

De jeugdhulp en de Ggz staan in Nederland onder grote druk. In Flevoland merken we met name dat het doorverwijzen naar crisishulp bijzonder moeizaam gaat. Het komt voor dat medewerkers van Veilig Thuis Flevoland naar 30(!) verschillende plekken moeten bellen. In 2023 zijn in de regio tijdelijke afspraken gemaakt. Het is de intentie om in 2024 tot nieuwe, definitieve, afspraken te komen.

Regionale visie op huiselijk geweld en kindermishandeling

Flevoland heeft een regionale visie op huiselijk geweld en kindermishandeling met als basis de landelijk visie 'Eerst samenwerken voor veiligheid en dan samenwerken voor risico gestuurde zorg'. Medewerkers van de toegangspartners en Veilig Thuis Flevoland zijn bijna allemaal getraind in de TOP 3 methodiek die bij deze visie hoort. In de werkwijze Op tijd er bij! krijgt de regionale visie concreet vorm. Vanwege wachtlijsten en personele krapte bij de toegangsorganisaties kon de werkwijze dit jaar helaas maar beperkt uitgevoerd worden.

Casusregie

Twee ketenpartners voerden in 2023 regiecasussen. Het idee is dat dit de instroom en bemoeienis van Veilig Thuis Flevoland mogelijk kan beperken. Door capaciteitsproblemen is het helaas bij beide niet gelukt om de afgesproken aantallen te realiseren.

Toekomstscenario Kind- en gezinsbescherming

In september 2022 is het eerste veiligheidsteam in Dronten van start gegaan en in januari 2023 is er een veiligheidsteam in Almere opgestart. Veilig Thuis Flevoland levert met twee maatschappelijk werkers, een gedragswetenschapper, een vertrouwensarts en een ervaringsdeskundige hierin een belangrijke bijdrage. Tevens zijn we in alle themagroepen vertegenwoordigd.

Europees project Make the Difference – samenwerking Veilig Thuis Flevoland en Tactus

Van mei 2021 tot oktober 2023 deden Veilig Thuis Flevoland en Tactus verslavingszorg mee aan het Europees project Make the Difference, met als doel het voorkomen dat de veiligheid van kinderen in huishoudens met verslavingsproblemen, in gevaar komt. Het project richt zich op:

- vroegsignalering en in beeld krijgen van gezinnen waar verslavingsproblematiek speelt;
- het versterken van samenwerkingsverbanden; overdracht van kennis en expertise;
- kwaliteit verhogen in de bestaande (lokale) hulp die al beschikbaar is voor deze kinderen;
- implementatie van de mentoraanpak.

In totaal deden er 15 Europese landen mee waarin de verslavingszorg de leidende partner is in combinatie met een partner op het gebied van kindbescherming.

Veilig Thuis Flevoland heeft door het project meer meldingen vanuit de verslavingszorg ontvangen. De betrokkenen konden we beter helpen door passende hulp in te zetten voor alle gezinsleden en gericht op alle risicofactoren. De grootste winst is dat we met een kleine aanpassing, de kinderen die in deze gezinnen opgroeien, direct en zonder contra-indicatie kunnen doorleiden naar hulp en dat deze ook meteen wordt ingezet.

Inhoudelijk hebben de partners elkaar verrijkt met kennis. Veilig Thuis Flevoland stelt hierdoor betere veiligheidsvoorwaarden die haalbaar zijn (goed genoeg). De verslavingszorg is zich meer bewust van de risicofactoren op veiligheid voor het hele gezin en de effecten daarvan op de langere termijn.

Wij hebben de uitkomsten van het project verwerkt in onze structurele werkwijze.

MDA++

Veilig Thuis Flevoland heeft een sleutelpositie in de aanpak MDA++ en zorgt voor een continue instroom. In 2023 sloot Veilig Thuis Flevoland aan bij het MDA++ overleg en leverde daarnaast een medewerker aan voor het casusregieteam.

Hoofdstuk 7: Overige ontwikkelingen in 2023

7.1 Femicide en Intieme terreur

In 2023 was er in de media opvallend veel aandacht voor femicide en het patroon van Intieme terreur dat daar vaak aan vooraf gaat. Van veel verschillende kanten klonk de oproep aan het kabinet om het aantal gevallen femicide in Nederland terug te dringen. Daarvoor is het belangrijk dat betrokken partijen tijdig signalen ('rode vlaggen') herkennen van intieme terreur en femicide en de samenwerking nog verder versterken. Daar ligt een belangrijke rol voor Blijf Groep en Veilig Thuis Flevoland. Wij zijn op verschillende manieren betrokken geweest bij ontwikkelingen in 2023 en hebben ook zelf initiatieven ontwikkeld.

Oproep aan het kabinet

Het Landelijk Netwerk Veilig Thuis, met 25 regionale Veilig Thuis-organisaties, en het Landelijk Netwerk Vrouwenopvang – 24 organisaties – (Blijf Groep is lid van beide netwerken) hebben op 8 maart (Vrouwendag) het kabinet gezamenlijk opgeroepen een integrale aanpak te ontwikkelen om het aantal gevallen van femicide omlaag te brengen. Het tijdig herkennen van intieme terreur en kennis van de stappen waarlangs dit patroon kan escaleren in moord is daarbij van cruciaal belang.

Aanpakplan femicide (door nabestaanden)

Om concrete actiepunten te verzamelen voor het terugdringen van het aantal slachtoffers van femicide, zijn op 25 maart 2023 nabestaanden van femicide-slachtoffers bijeengekomen op initiatief van onder andere Barbara Godwaldt (nabestaande femicide). Hanneke Bakker was aanwezig als directeur-bestuurder van Blijf Groep en bestuurslid Landelijk Netwerk Veilig Thuis.

De groep nabestaanden heeft het actieplan met 12 actiepunten in april aangeboden aan het kabinet. Wij zien dat de ministers van VWS, Veiligheid & Justitie en Rechtsbescherming met de punten aan de slag gaan en ze opnemen in programma's die in voorbereiding zijn of al lopen.

Barbara Godwaldt is inmiddels als ervaringsdeskundige bij Blijf Groep betrokken en speelt een rol in zowel het primair proces als de doorontwikkeling van onze hulpverlening.

Conferentie femicide en intieme terreur

De gemeente Amsterdam, Blijf Groep en de politie Amsterdam organiseerden op 20 november 2023 in samenwerking met de European Family Justice Center Alliance een conferentie voor alle Amsterdamse professionals in de justitiële en hulpverleningssector die binnen hun werk te maken (kunnen) krijgen met deze zeer gevaarlijke vormen van huiselijk geweld.



De conferentie ging dieper in op de basisprincipes, dynamiek en impact van femicide, intieme terreur & dwangmatige controle en niet-fatale wurging. Een van de sprekers was Jane Monckton-Smith, hoogleraar Criminologie Universiteit van Gloucestershire (U.K.), internationaal expert huiselijk geweld en femicide. Zij ontwikkelde de 'Homicide Timeline', een 8-stappenplan in het proces van intieme terreur en dwangmatige controle. Een andere gastspreker was Catherine White,

forensisch arts in Londen, gespecialiseerd in niet-fatale verwurging als voorspeller van femicide.

De opkomst was groot bij deze conferentie, zo groot dat niet iedereen fysiek aanwezig kon zijn en er 300 mensen online aansloten. Ook inhoudelijk heeft de conferentie veel impact gehad.

Communicatie-actie Femicide door heel Amsterdam

Eind december zijn er door heel Amsterdam posters en fliers verspreid met de vraag [Is dit liefde?](#) om de aandacht te vangen van slachtoffers van intiem terreur en femicide in een vroegtijdig stadium te vangen. Blijf Groep heeft samen met o.a. de Gemeente Amsterdam deze actie opgezet. De posters/fliers bevatten een rake quote, het telefoonnummer van Blijf Groep en een verwijzing naar een speciaal ingerichte pagina op onze website. Ze zijn te vinden in o.a. horeca-damestoiletten, bibliotheken, huisartspraktijken, wijkcentra en later ook onderwijsinstellingen. Potentiële slachtoffers worden bewust gemaakt van beschikbare hulp, of dit nu in de vorm is van een luisterend oor of meer actiegericht.



Interessant om te weten: de quotes op de posters zijn getest door middel van gesprekken met cliënten in de opvang in Amsterdam.

We zagen tijdens de campagne een toename in telefoontjes bij onze telefonische hulp- en advieslijn (die extra was getraind op het onderwerp) en nog veel meer in het aantal website-bezoeken: die schoten de lucht in. De actie heeft daarnaast ook veel media-aandacht gegenereerd:

- [Telegraaf](#)
- [NOS-artikel](#)
- [NOS 8 uur- Journaal](#) (op minuut 7:51)
- [Het Parool](#)
- [De Nieuws BV](#) (Radio 1, 1^e item)

Femicide

In 2023 werden 26 vrouwen omgebracht door (ex)-partners (cijfers politie). Gemiddeld is in 6 op de 10 zaken waarin een vrouw wordt vermoord de dader een (ex-) partner. Dit heeft het CBS berekend op basis van cijfers over de periode 2018-2022. Daders handelen vaak uit wraak, jaloezie of omdat ze niet kunnen accepteren dat hun relatie voorbij is en dat hun ex-partner met een ander verder gaat.

Steeds meer wordt voor de moord op vrouwen de term femicide gebruikt als synoniem voor vrouwenmoord, of het doden van vrouwen omdat ze vrouw zijn. Blijf Groep beperkt de term tot vrouwen die vermoord worden door hun (ex)-partner.

Intieme terreur

Aan veel gevallen van femicide gaat een herkenbaar patroon van huiselijk geweld vooraf, dat intieme terreur wordt genoemd. Intieme terreur is een ernstige vorm van partnergeweld en kenmerkt zich door controle en dwang door een van beide partners. Dit kan zich uiten in het isoleren, vernederen, intimideren van de partner tot ernstig fysiek geweld en seksueel geweld. Ook kan het gaan om controle van de financiën en dreigementen (tegen het slachtoffer, de kinderen of huisdieren).

Vroegtijdige signalering van intieme terreur en op tijd de juiste hulp en ondersteuning bieden aan mogelijke slachtoffers en hun familieleden verkleint de kans op een dodelijke afloop.

Uit internationaal onderzoek blijkt dat intieme terreur bijna altijd plaats vindt volgens hetzelfde patroon).

8 fasen van intieme terreur

- **Fase 1: Alarmfase**
Let op signalen uit een eerdere relatie.
- **Fase 2: Lovebombing**
Overdreven liefdesuitingen, zoals een overvloed aan cadeaus of snelle toewijding eisen.
- **Fase 3: Dwingende controle**
Steeds meer ongeschreven regels, isolatie en het opleggen van beperkingen.
- **Fase 4: Heftige gebeurtenis**
Je wil de relatie beëindigen of er gebeurt iets anders waardoor de partner getriggerd wordt. Het geweld of de *lovebombing* nemen toe.
- **Fase 5: Escalatie**
Angst overheerst. Je denkt: aangifte doen heeft toch geen zin. Dan wordt het alleen maar erger. In deze fase komen vaak pogingen tot wurging voor.
- **Fase 6: Denken over moord of zelfdoding**
De situatie wordt steeds uitzichtlozer. Partner realiseert zich dat de relatie echt voorbij is. Hij denkt bijvoorbeeld: "Als ik haar niet kan hebben, kan niemand haar hebben." Of jij denkt: "Hoe kom ik hier nog uit?"
- **Fase 7: Moordplannen maken**
Partner gaat daadwerkelijk op zoek naar manieren om over te gaan op moord. Hij zoekt bijvoorbeeld op Google naar 'gif'.
- **Fase 8: (Poging tot) vrouwenmoord**

7.2 Landelijke programma's

De regering zet zich in voor de aanpak van kindermishandeling en huiselijk geweld. In 2023 is daarbij voortgebouwd op de fundamenten die zijn gelegd met het programma Geweld hoort nergens thuis (2018-2022). Dat programma is in 2023 opgegaan in het Toekomstscenario kind- en gezinsbescherming. Daarnaast lopen er verschillende andere programma's die bijdragen aan het bestrijden van huiselijk geweld en kindermishandeling, omdat er sprake is van samenhang in problematiek.

Toekomstscenario Kind- en gezinsbescherming

Het Toekomstscenario kind- en gezinsbescherming is een gezamenlijk programma van de ministeries van J&V en VWS en VNG om jeugdbescherming effectiever en slimmer te organiseren. Het programma richt zich op kinderen, gezinnen en huishoudens waar sprake is van onveiligheid. Omdat er vaak meerdere problemen spelen, is samenhangende hulp en steun voor alle leden van het gezin nodig. Niet alleen in de situatie dat er sprake is van een juridische maatregel, maar juist ook in de fases daarvoor. Zo kan de inzet van een juridische maatregel zoveel mogelijk worden voorkomen.

In 2023 liepen verspreid over het land 11 proeftuinen; Blijf Groep was in alle regio's van ons werkgebied bij een proeftuin betrokken. Veelal in de rol van kennisleverancier. Helaas blijft de focus binnen de proeftuinen vaak nog beperkt tot de ontwikkeling van het kind en is er minder aandacht voor het duurzaam stoppen van huiselijk geweld.

Nationaal actieplan Seksueel grensoverschrijdend gedrag en seksueel geweld

In januari 2023 presenteerde regeringscommissaris Mariëtte Hamer het Nationaal Actieplan Aanpak Seksueel Grensoverschrijdend Gedrag. Het programma kent vijf actielijnen:

1. Er zijn gedeelde maatschappelijke waarden en normen over hoe we met elkaar om willen gaan in de samenleving
2. Wet- en regelgeving weerspiegelen de (veranderende) maatschappelijke normen
3. Organisaties hebben processen voor preventie, signalering en opvolging op orde
4. Iedereen herkent seksueel grensoverschrijdend gedrag en seksueel geweld en kan hierop reageren
5. Er is goede hulpverlening die makkelijk vindbaar is

Aanpak Gendergerelateerd Geweld

Sociaal-culturele opvattingen en verwachtingen over mannen of vrouwen kunnen leiden tot conflicten en geweld of invloed hebben op het voortduren van het geweld. De relatie tussen geweld en gender loopt dan ook via ongelijkheid, macht en controle. In de aanpak Gendergerelateerd geweld van het ministerie van VWS wordt ingezet op 3 speerpunten:

1. Deskundigheidsbevordering
2. Het voorkomen van femicide
3. Verbeteren hulpaanbod plegers

Verbetertraject voor het Tijdelijk Huisverbod

Op basis van de wet Tijdelijk Huisverbod kan de burgemeester - of namens deze de hulpofficier van justitie - een tijdelijk huisverbod opleggen aan een volwassen persoon waarvan de aanwezigheid in de woning ernstig en onmiddellijk gevaar oplevert voor de veiligheid van personen die met hem of haar in de woning wonen of daarin 'anders dan incidenteel' verblijven of indien een ernstig vermoeden van dit gevaar bestaat. Dit biedt de mogelijkheid om rust te creëren, snel bescherming voor het slachtoffer te organiseren en tegelijkertijd snel hulp op gang te brengen voor alle betrokkenen.

In juni 2023 verscheen het onderzoeksrapport "*Anders dan incidenteel*"-criterium in de *Wet tijdelijk huisverbod* van de Erasmus School of Law, in opdracht van het WODC. De minister van Rechtsbescherming heeft, mede op basis van dit rapport, een verbetertraject opgestart. Hierbij zal gekeken worden naar:

- het criterium 'Anders dan incidenteel'
- de mogelijkheid tot het vroegtijdiger inzetten van het huisverbod (ook als er nog geen sprake is van een acuut incident)
- de mogelijkheid tot integratie van de risicotaxatie met andere beoordelingsmomenten
- het mandaat voor het opleggen van het tijdelijk huisverbod en de verlengingstermijn

In aansluiting hierop worden ook mogelijke uitvoeringsconsequenties en mogelijke wijzingen in relevante wet- en regelgeving verkend. Blijf Groep is (ook via Valente) betrokken.

7.3 Valente en Landelijk Netwerk Vrouwenopvang

Blijf Groep is lid van Valente, de branchevereniging voor participatie, begeleiding en veilige opvang. Het Landelijk Netwerk Vrouwenopvang (LNVO) is onderdeel van Valente. De directeur-bestuurder van Blijf Groep Hanneke Bakker is lid van de kerngroep van dit netwerk. Het LNVO heeft een transformatie-agenda opgesteld voor de periode 2021-2023 met daarin 5 actielijnen, met elk een bijbehorende werkgroep:

1. Voldoende, beschikbare capaciteit en doorstroommogelijkheden (opvangplekken en ambulante begeleiding)
2. Hoge, zichtbaar kwaliteit (Keurmerk)
3. Systemisch en integraal werken;
4. Gendersensitieve aanpak;
5. Afstemming in communicatie;

Blijf Groep is actief betrokken bij alle vijf werkgroepen. Het delen van kennis en het samen doorontwikkelen staat daarbij centraal. Valente neemt bovendien namens het LNVO deel aan een structureel managementoverleg met het ministerie van VWS. De transformatieagenda is daarbij vast onderwerp van gesprek.

7.4 Blijf Groep in de spotlights

Het is belangrijk dat slachtoffers van huiselijk geweld de weg weten te vinden naar hulp. Daarnaast vindt Blijf Groep het belangrijk om bij te dragen aan het maatschappelijk debat over huiselijk geweld en kindermishandeling. Ook willen we graag onze kennis en expertise delen met collega's in het werkveld. Een kleine greep uit de momenten waarop in 2023 de schijnwerpers op Blijf Groep gericht waren:

- Hanneke was bij Radio 1 bij het programma De Nieuws BV. Ze ging hier in gesprek met Bente Becker van de VVD over de toename van eerge relateerd geweld in Nederland. [Beluister het item hier.](#)
- Hart van Nederland besteedde op zondag 20 februari aandacht aan De Nieuwe Toekomst. Aan het woord kwamen Jolanda Vader en een deelnemer en coach aan De nieuwe Toekomst. [Kijk het item hier.](#)
- Op 25 maart en op 6 april gaf Hanneke Bakker kort commentaar in Hart van Nederland op het nieuwsitem m.b.t. femicide.
- Dinsdag 27 juni was er in Pakhuis de Zwijger in Amsterdam een vertoning van de korte film Camouflage en panelgesprekken over de impact van huiselijk geweld op kinderen die hier getuige van zijn. Nathalie Wallet, een van de trainers van Blijf Groep nam deel aan het panelgesprek.
- Op 18 oktober gaf Yaela Kok een interview aan Omroep Flevoland over het bovengemiddeld hoge aantal meldingen van Kindermishandeling in de regio.
- In het radioprogramma **Spraakmakers** van 25 oktober 2023 reageerden diverse personen - waaronder Jolanda Vader - op de stelling '*er moet veel meer aandacht komen voor femicide*'.
- Op 15 november was Janet Hudson, ervaringsdeskundig adviseur, uitgenodigd om in het kader van Orange the World haar herstelverhaal te delen met de leden van Innerwheel en de Soroptimisten van Purmerend.

7.5 Donaties

Dit jaar verraste de Amerikaanse metalband Metallica ons met een grote gift. De band trapte op 27 april hun wereldtournee af in Amsterdam. Hun non-profit organisatie All Within My Hands Foundation doneerde de tweede avond maar liefst € 40.000 aan Blijf Groep.



Naast de donaties die wij ontvingen via de donatiepagina op onze website, ontvingen wij ook dit jaar giften van organisaties waarmee wij onder ander jongeren huiswerkbegeleiding kunnen bieden en voor jongere kinderen een prikkelvrije ruimte kunnen creëren en ervoor te zorgen dat kinderen meer in contact komen met natuur. Daarnaast zetten wij giften en donaties in voor activiteiten en programma's die ons op langere termijn helpen in de strijd tegen huiselijk geweld. Zoals voorlichting over ongezonde relaties en begeleiding bij het vinden van betaald werk.

Voor het eerst organiseerde onze fondsenwerver in 2023 een speciale middag voor al deze vaste donateurs. Zij werden uitgenodigd op het Oranje Huis Amsterdam, waar zij een rondleiding kregen en bijgepraat werden over het werk en de toekomstplannen van Blijf Groep.

Wij zijn iedereen die ons steunen met donaties en giften zeer dankbaar!

Hoofdstuk 8: Kwaliteitsbewaking

8.1 Algemeen kwaliteitsbeleid: ISO 9001

In november 2023 heeft de jaarlijkse audit plaatsgevonden en heeft Blijf Groep het ISO-certificaat behouden. De auditoren hadden complimenten voor de Oranje Huis Aanpak en de implementatie van het nieuw cliëntvolgsysteem.

8.2 Keurmerk Veiligheid in de vrouwenopvang

Blijf Groep heeft in maart 2021 als eerste organisatie in Nederland het keurmerk Veiligheid in de Vrouwenopvang behaald. In november 2023 is het Keurmerk verlengd.

Het keurmerk is ontwikkeld op initiatief van de sector zelf. Voorbeelden van normen die erin zijn opgenomen zijn: aandacht voor trauma (bij volwassenen en kinderen), samenwerking met ketenpartners, kinderen in de opvang moeten zo min mogelijk verhuizen. Blijf Groep is van begin af aan betrokken geweest bij de ontwikkeling van het keurmerk. In 2023 is gewerkt aan het actualiseren van het Keurmerk. Enkele normen zijn aangepast en er zijn normen toegevoegd.



keurmerk
veiligheid in de
vrouwenopvang

8.3 Kwaliteit voor cliënten

Clïenttevredenheid Blijf Groep

Aan het eind van ieder hulpverleningstraject vragen we cliënten een evaluatieformulier op de website in te vullen. Hoewel deze methode een beperkte respons oplevert, komt hieruit naar voren dat cliënten over het algemeen zeer tevreden zijn. Het gemiddeld cijfer in 2023 was een 8,2. Elk kwartaal analyseren we de resultaten en voeren waar nodig verbeteracties uit.

Het is een lange wens om een nieuw digitaal instrument voor de cliëntevaluaties te realiseren. Het gewenste klantportaal bij het nieuwe cliëntvolgsysteem kan echter nog niet gerealiseerd worden. We zijn daarom gestart met de ontwikkeling van een andere manier. De implementatie hiervan zal naar verwachting halverwege 2024 plaatsvinden.

Eens in de drie jaar doen we een uitgebreide cliënttevredenheidsmeting: de CQ-index. Deze is in 2023 uitgevoerd op alle residentiële locaties met een overall cijfer van 8,5. Onze cliënten ervaren veel veiligheid in de opvang, ook voor hun kinderen, en ze vinden het contact met de medewerkers erg prettig.

Cliënttevredenheid Veilig Thuis Flevoland

Aan het begin van 2023 zijn we ook bij Veilig Thuis Flevoland begonnen met het structureel ophalen van feedback van cliënten. Na afronding van actieve bemoeienis (Voorwaarden&Vervolg of Onderzoek) ontvangen cliënten het verzoek om een korte vragenlijst in te vullen. Hiermee krijgen we een beeld van de ervaringen en de tevredenheid. De uitkomsten gebruiken we om de dienstverlening te verbeteren.

Het beeld dat het afgelopen jaar naar voren is gekomen, is erg wisselend, van uiterst positief tot uiterst negatief. Dit grillige beeld valt te verklaren vanuit de vaak onvrijwillige en ongewenste bemoeienis van Veilig Thuis, waardoor een aantal cliënten een zeer negatief oordeel heeft. Daar staat tegenover dat ook veel cliënten wel tevreden zijn, het contact met de medewerker als prettig ervaren en zich serieus genomen voelen. Er zijn in 2023 meer voldoende dan onvoldoende gegeven.

Cliëntvertrouwenspersoon Blijf Groep (excl. Veilig Thuis Flevoland)

De onafhankelijke cliëntvertrouwenspersoon biedt ondersteuning aan cliënten die vragen hebben of onvrede ervaren over diensten of organisatie. Daarnaast heeft de cliëntvertrouwenspersoon een functie bij het signaleren van mogelijkheden om de kwaliteit van de dienstverlening en van de klachtafhandeling te verbeteren.

De cliëntvertrouwenspersoon heeft in 2023 met 27 unieke personen contact gehad (2022: 25). Enkele personen hebben meerdere keren contact gezocht gedurende het jaar, waardoor in totaal 69 kwesties behandeld zijn (2022: 49). Onderwerpen die aan bod kwamen, waren veelal onvrede over de maatschappelijk werker (m.b.t. bejegening, inzet, gebrek aan vertrouwen of het niet voelen van een 'klik' vanuit de cliënt) en onvrede over de toegewezen doorstroomplek.

Cliëntvertrouwenspersonen Veilig Thuis Flevoland

Cliënten van Veilig Thuis Flevoland kunnen advies en ondersteuning vragen aan de onafhankelijke vertrouwenspersonen van Jeugdstem.

In 2023 hebben 40 unieke cliënten van Veilig Thuis Flevoland contact opgenomen met Jeugdstem (36 in 2022). Dit waren vooral ouders (34) en verder drie jeugdigen en drie anderen (familieleden of hulpverleners). De 40 cliënten hebben samen 2 problemen (1 in 2022), 37 vragen (31 in 2022) en 90 klachten (63 in 2022) ingebracht. De vragen gingen vooral over de werkwijze van Veilig Thuis Flevoland en daarnaast over wetgeving en klachtprocedures. De onderwerpen van de klachten waren ongeveer hetzelfde als in 2022 en betroffen bejegening (32), rapportage (14), onderzoek (10), beslissingen (9) en gebrekkige informatie (7). Er zijn in 2023, net als in 2021 en 2022, geen aanbevelingen gedaan of signalen afgegeven door de vertrouwenspersonen.

Monitoring na afloop van hulpverlening

Clënten worden na afloop van de hulpverlening een jaar lang gemonitord. Doel is om tijdig te signaleren of er sprake is van recidive van huiselijk geweld. Alle cliënten die een hulpaanbod hebben gekregen van Blijf Groep (meer dan 5 gesprekken) worden gevraagd deel te nemen aan de monitoring.

Tot op 2023 gebruikten wij voor het monitoren de Zelfredzaamheidsmatrix (ZRM). Uit een eigen inventarisatie is gebleken dat de ZRM onvoldoende aansluit bij de geweldsproblematiek van onze cliënten. Daarom hebben wij een ander monitorinstrument ontwikkeld, specifiek gericht op de risicofactoren voor huiselijk geweld. In 2023 hebben we hiermee met succes een pilot uitgevoerd. In 2024 zullen we de ZRM dan ook vervangen door dit nieuwe instrument.

8.4 Kwaliteit van medewerkers

De kwaliteit van Blijf Groep wordt voor een belangrijk deel bepaald door de kwaliteit van de medewerkers. Blijf Groep werkt op verschillende manieren aan het borgen en versterken van die kwaliteit:

- Binnen het aannamebeleid voor nieuwe medewerkers is aandacht voor de benodigde diploma's, verplichte VOG en registratie in het beroepsregister;
- Blijf Groep heeft in 2021 de verplichting voor SKJ-registratie uitgebreid naar alle maatschappelijk werkers. Hier wordt stapsgewijs naartoe gewerkt. Zowel voor Veilig Thuis Flevoland als voor de rest van Blijf Groep is er een praktijkprogramma / inwerkprogramma dat geaccrediteerd is door SKJ.
- Alle medewerkers ondertekenen bij aanstelling de gedragscode van Blijf Groep;
- Het BedrijfsopvangTeam biedt ondersteuning aan medewerkers die een heftige gebeurtenis op het werk hebben meegemaakt. Indien nodig kan het team ook doorverwijzen naar professionele hulpverlening.
- Blijf Groep heeft een onafhankelijk vertrouwenspersoon Integriteit en Ongewenste Omgangsvormen.
- Er zijn kaders voor begeleide intervisie om de kwaliteitsstandaard te verhogen en verder bij te dragen aan duurzame inzetbaarheid van medewerkers.
- In de tweede helft van 2023 is een start gemaakt met een update van het verplichte scholingsprogramma dat via de Blijf Groeien Academie wordt aangeboden, onder andere door nieuwe inzichten en terminologie uit de vernieuwde Oranje Huis Aanpak hierin te verwerken. Daarnaast wordt meer samenhang aangebracht te brengen de verschillende onderdelen. Ook zal er meer ruimte zijn om in de trainingen te oefenen met de uitdagende situaties die medewerkers in de praktijk kunnen tegenkomen en wordt er een verbinding gelegd naar de begeleiding op de werkvloer. In 2024 zullen de trainingen nieuwe stijl van start gaan.

8.5 Klachten

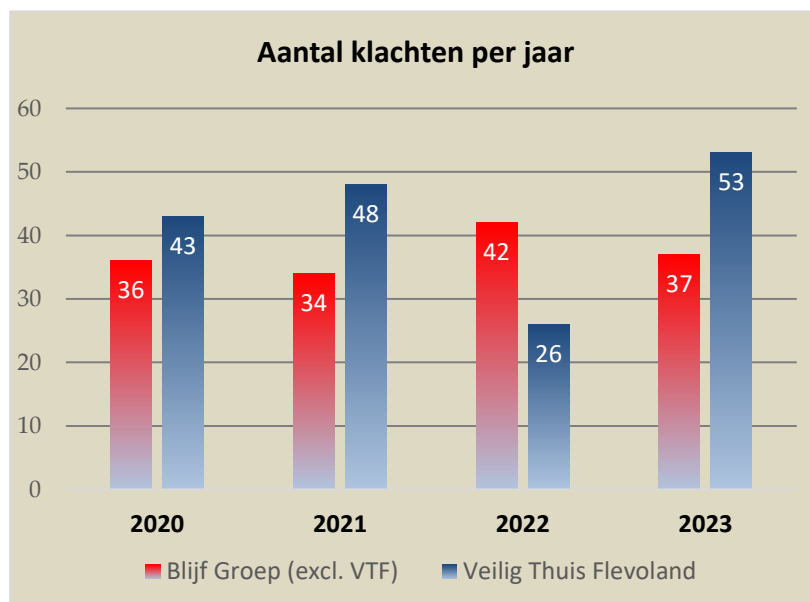
Blijf Groep heeft een klachtenregeling met een vaste klachtenfunctionaris. Voordat een klacht bij de klachtenfunctionaris terecht komt, proberen medewerkers eerst zelf de onvrede op te lossen. In veel gevallen is een (bemiddelend) gesprek met betrokken medewerker en

betreffende cliënt voldoende om tot een oplossing te komen. Het betreffende team bekijkt per klacht of maatregelen genomen moeten worden om klachten te voorkomen.

Cliënten kunnen zich ook op elk moment wenden tot de externe klachtencommissie van het Platform Opvanginstellingen Amsterdam (POA).

Klachten Blijf Groep (excl. Veilig Thuis Flevoland)

In 2023 heeft Blijf Groep (excl. VTF) 37 klachten ontvangen (2022: 42). De meeste klachten gingen over de hulp- of dienstverlening (bejegening, communicatie, werkwijze en kwaliteit van de geboden hulp). Ook waren er klachten over dossiervoering en dossierinzage, bereikbaarheid en privacy, en over de veiligheid en huisregels m.b.t. de satellietwoningen. De meeste klachten zijn naar tevredenheid opgelost door middel van een (bemiddelend) gesprek met cliënt en betreffende medewerker.



Klachten Veilig Thuis Flevoland

In 2023 heeft Veilig Thuis Flevoland 53 klachten ontvangen (2022: 26). De meeste klachten gingen over de communicatie en werkwijze/dienstverlening. Klagers hebben onduidelijkheden ervaren m.b.t. de verslaglegging, de schriftelijke informatieverstrekking (de inhoud van brieven) en de veiligheidsafspraken. Een ander aandachtspunt betreft het zorgvuldig informeren van ketenpartners en de communicatie over wederzijdse verwachtingen bij een overdracht. In veel gevallen was een bemiddelend gesprek met de klachtenfunctionaris, de betrokken medewerker en de cliënt, voldoende om de klacht op te lossen.

Klachtencommissie POA

In 2023 zijn in totaal zes klachten ingediend bij de externe klachtencommissie POA (2022: 4), waarvan twee van dezelfde klager. Er is één klacht deels gegrond verklaard, drie klachten zijn ongegrond verklaard en in twee klachten is geen uitspraak gedaan, omdat klager dat niet wenste en/of het probleem inmiddels opgelost was. Naar aanleiding van de deels gegronde klacht heeft de klachtencommissie een aanbeveling uitgebracht ten aanzien van het eenzijdig door Blijf Groep verstrekken van informatie aan ketenpartners, waardoor de andere ouder (in dit geval de vader) mogelijk onnodig buiten spel gezet wordt. Dit dient voorkomen te worden. Deze aanbeveling is opgepakt en de werkwijze is aangescherpt.

8.6 Privacy & AVG

Blijf Groep is verwerkingsverantwoordelijk en verplicht te voldoen aan de Algemene Verordening Gegevensverwerking (AVG). De organisatie beschikt over een Privacy Officer, die het primair proces ondersteunt en een Functionaris Gegevensbescherming die onafhankelijk toezicht houdt.

Er zijn in 2023 36 (2022: 48) datalekken gemeld. 11 daarvan zijn gemeld aan de Autoriteit Persoonsgegevens en 16 zijn er gemeld aan betrokkenen.

Hoofdstuk 9: Organisatiestructuur

Blijf Groep is een stichting met een raad van bestuur en een raad van toezicht. In statuten en reglementen is vastgelegd hoe raad van toezicht, raad van bestuur, ondernemingsraad en cliëntenraad hun rol vervullen.

9.1 Ontwikkelingen op de arbeidsmarkt

Landelijk heeft de sector Zorg & Welzijn te maken met uitdagingen op de arbeidsmarkt. Blijf Groep vindt het belangrijk om de verschillende vraagstukken rondom verzuim, werving én behoud van medewerkers, in samenhang te bekijken en aan te pakken. We streven naar een organisatiebrede stabiele en kwalitatief goede personele bezetting, zodat we de continuïteit van onze opvang en hulpverlening kunnen waarborgen, binnen de financiële kaders van de organisatie.

In 2023 is een HR-manager aangesteld om de focus op dit vraagstuk te versterken. De in 2022 gestarte regiegroep Formatie en Bezetting is in 2023 gecontinueerd. Ook is in 2023 verder gewerkt aan het zo optimaal mogelijk inrichten van de organisatie (zie paragraaf 9.2). De eerste, voorzichtige resultaten van deze inspanningen lijken zichtbaar te worden in een dalend verzuim en een stijgende lijn voor wat betreft de doorstroom.

Het belang van aandacht voor vinden, binden, boeien en laten groeien van de medewerkers zal de komende jaren onverminderd belangrijk blijven.

9.2 Organisatieontwikkeling

In 2023 hebben we de organisatie van de ondersteunende diensten onder de loep genomen, waarbij we dezelfde uitgangspunten hanteerden als bij de inrichting van het primair proces in 2022. Opnieuw keken we naar hoe we enerzijds onze professionals voldoende professionele bewegingsvrijheid kunnen bieden, maar hen tegelijkertijd ook voldoende kunnen ondersteunen en waarbij de organisatie voldoende zicht houdt op de kwaliteit. Vanaf mei hebben we proefgedraaid met een nieuwe indeling waarin de afdelingen ICT en het Kenniscentrum een coördinator hebben gekregen.

9.2 Medewerkers

Aantal medewerkers

Aantal medewerkers (excl. stagiaires)	Aantal	%	Fte	%
Medewerkers met een contract voor onbepaalde tijd	305	76%	246,8	78%
Medewerkers met een tijdelijk contract	95	24%	67,7	22%
Totaal	400	100%	314,6	100%

Naast deze 400 medewerkers werkten er in 2023 21 stagiaires/afstudeerders bij Blijf Groep.

Leeftijd medewerkers

Leeftijd van medewerkers (excl. stagiaires)	Aantal	Fte	%*
<25 jaar	25	17,8	6,25%
25–34 jaar	116	95,8	29%
35–44 jaar	99	77,0	24,75%
45–54 jaar	79	63,0	19,75%
55 jaar en ouder	81	61,0	20,25%
Totaal	400	314,6	100%

*percentage van het aantal medewerkers per leeftijdscategorie

De gemiddelde leeftijd van de medewerkers (exclusief stagiaires) van Blijf Groep is 41,8 jaar.

Verzuim

Blijf Groep heeft in 2023 te maken met een hoog blijvend ziekteverzuim. Het gemiddelde verzuim in 2023 bedroeg 9,8%. Dit is hoger dan het landelijke verzuimpercentage in de zorgsector van 7,8%.

We zien een daling van de meldingsfrequentie die samenhangt met de komst van managers die preventief anticiperen op signalen van verzuim. Ondanks deze inspanningen heeft dit nog geen effect op het verzuimpercentage vanwege het hoog blijvend langdurige verzuim. Het ligt helaas in de lijn der verwachting dat in 2024 uitstroom zal plaatsvinden van een aantal medewerkers die in het langdurende verzuim zitten. In 2024 zal HR in samenwerking met onder andere managers, bedrijfsarts en OR stappen blijven zetten om het welzijn van onze medewerkers nog verder te bevorderen.

Vacatures

In 2023 waren er meer vacatures door de uitbreiding van de locatie Wormerveer en de groei in fte bij Veilig Thuis Flevoland. Het gericht searchen naar kandidaten heeft zichtbaar resultaat opgeleverd. De activiteiten ten aanzien van campusrecruitment en zij-instroom zijn vanwege de uitbreiding uitgesteld. Verder heeft een succesvolle Meet & Greet voor Veilig Thuis Flevoland plaatsgevonden die geresulteerd heeft in het aantrekken van drie nieuwe medewerkers.

In 2023 is er een tweede adviseur communicatie gestart. De afdelingen Communicatie en Recruitment zullen in 2024 de handen ineenslaan om Blijf Groep als werkgever op de kaart te zetten.

Vrijwilligers

In 2023 hebben in totaal rond de 50 personen zich ingezet als vrijwilliger.

De reguliere vrijwilligers ondersteunen diverse afdelingen, zoals kinderwerk, gastvrouwen of de facilitaire dienst. Sommige vrijwilligers zetten zich structureel in, op vaste dagen per week. Anderen geven de voorkeur aan incidentele inzet en ondersteunen bij activiteiten of feestdagen.

Daarnaast zijn er ook ervaringsvrijwilligers, dit zijn vrijwilligers die een geschiedenis hebben met huiselijk geweld en deze ervaring graag inzetten bij het vrijwilligerswerk. In 2023 ging dit om een groep van zo'n 10 personen.

Vrijwilligers ontvangen geen vaste vergoeding, maar krijgen wel een reis-en onkostenvergoeding aangeboden. Daarna worden zij uitgenodigd bij activiteiten zoals een personeelsfeest of kerstborrel. De vrijwilligerscoördinatoren hebben activiteiten georganiseerd zoals een themadag met een workshop en een lunch. Ook wordt er jaarlijks aandacht besteed aan de Nationale Vrijwilligersdag.

Blijf Groep maakt deel uit van een netwerk voor vrijwilligerscoördinatoren via Branchevereniging Valente. Daar wisselen we kennis en ervaring uit over het inzetten van vrijwilligers bij kwetsbare doelgroepen.

9.3 Raad van bestuur

De raad van bestuur bestaat uit één directeur-bestuurder: J. Bakker-Blok (Hanneke Bakker). De directeur-bestuurder is eindverantwoordelijk en belast met het besturen van de stichting en treedt op als bestuurder naar de ondernemingsraad en cliëntenraad. Hanneke Bakker heeft twee nevenfuncties, namelijk Bestuurslid Landelijk Netwerk Veilig Thuis.

Naam	(Neven)functies
J. Bakker-Blok	Bestuurslid Landelijk Netwerk Veilig Thuis (vanaf 13 oktober 2022)

9.4 Managementteam

De samenstelling van het managementteam op 31 december 2023 was: Hanneke Bakker (directeur-bestuurder), Christel Dingerdis (regiomanager Noord-Holland excl. Amsterdam), Leonie Hutten (regiomanager Amsterdam-Amstelland) en Michael Kleespies (regiomanager Veilig Thuis Flevoland en regio Flevoland – Gooi en Vechtstreek). Henk Staaedegaard is per 1 mei gestopt als manager ondersteunende diensten. Zijn portefeuilles zijn verdeeld over de overige MT-leden. Bij de vergaderingen van het MT zijn ook Elles Doorn (adviseur Planning & Control) en Katjoesja Siccama (bestuurssecretaris) aanwezig.



V.l.n.r. Hanneke Bakker, Michael Kleespies, Leonie Hutten, Christel Dingerdis, Katjoesja Siccama en Elles Doorn.

9.5 Raad van toezicht

Samenstelling raad van toezicht

De samenstelling van de raad van toezicht was in 2023 als volgt:

Naam	(Neven)functies
J. Purmer Voorzitter <i>1 jan 2020-1 jan 2024</i>	Eigenaar en bestuurder van Access to Quality.BV. Voorzitter bestuur VWK Sint Pancras (monumentenzorg) (onbezoldigd) Voorzitter Raad van Toezicht Stichting Agora in Zaandam Lid Raad van Toezicht MEE & de Wering Noord Holland Noord
J. Gortworst <i>25 mrt 2021-25 mrt 2025</i>	Redacteur Canon Sociaal Werk Zelfstandig schrijver en public affairs adviseur
C. Theelen-Reijmer <i>13 dec. 2022-13 dec. 2026</i>	Concerncontroller stichting Youké Sterke Jeugd Eigenaar CR Finance Lid Raad van Toezicht Stichting Zeeluwe
L. Ypma <i>1 jan 2020-1 jan 2024</i>	Lid Raad van Toezicht Kindertelefoon Lid Monitoringscommissie Code Pensioenfondsen Lid stuurgroep ondervoeding Lid hoofdbestuur Nederlandse Tour en Fietsunie (NTFU) Docent maatschappijleer Christelijk Gymnasium Utrecht Lid Raad van Toezicht Morgenwijzer - primair onderwijs Alphen ad Rijn

S. van der Veen <i>1 juni 2018-1 juni 2022</i> <i>1 juni 2022-1 juni 2026</i>	Bestuursadviseur Haaglanden Medisch Centrum (sinds oktober 2019) Voorzitter gemeenteraads-werkgroep zorg en welzijn, D66 Den Haag (sinds december 2023)
---	--

Activiteiten raad van toezicht

- In 2023 heeft de raad van toezicht vijf keer vergaderd, alle vergaderingen in de aanwezigheid van de bestuurder. De voorzitter en de directeur-bestuurder hebben daarnaast ook tussentijds regelmatig overlegd.
- In het voorjaar 2023 heeft de jaarlijkse zelfevaluatie plaatsgevonden. Dit jaar werd de evaluatie begeleid door een externe en werden de directeur-bestuurder en de bestuurssecretaris betrokken.
- Het lid met de gereserveerde zetel voor de ondernemingsraad is in 2023 aanwezig geweest bij een artikel 24-vergadering met de ondernemingsraad en de directeur-bestuurder.
- Het lid raad van toezicht voorgedragen door de cliëntenraad heeft een vergadering van de cliëntenraad bijgewoond.
- In het vierde kwartaal heeft het jaargesprek met de bestuurder plaatsgevonden.
- In februari was de raad op werkbezoek op de locatie Zaanstreek-Waterland en in oktober in het Oranje Huis Alkmaar.
- Een aantal leden heeft in het Oranje Huis Amsterdam een middag meegelopen met diverse afdelingen.
- In december is een ontmoeting georganiseerd voor de raad met de regiomanagers en een delegatie van de managers.
- In januari ging de raad in gesprek met de raad van toezicht van Moviera, een collega-vrouwenorganisatie. Blijf Groep en Moviera werken al lange tijd op inhoud samen. De nieuwe panden van Moviera hebben in onderling overleg ook de titel Oranje Huis gekregen. De aanwezigen bespraken o.a. de ontwikkelingen rond het Toekomstscenario en de mogelijkheden voor een vervolgonderzoek naar de Oranje Huis Aanpak.
- In december heeft de raad het besluit tot fusie met de stichting Steunfonds goedgekeurd.

In 2023 is tijdens de vergaderingen van de raad van toezicht de begroting 2024 goedgekeurd, de jaarrekening over 2022 vastgesteld en jaarverantwoording goedgekeurd al waarna de bestuurder gedechargeerd is over dit begrotingsjaar. De raad van toezicht heeft daarnaast haar goedkeuring gegeven aan het besluit om samen met collega-organisatie Kwintes in te schrijven op de aanbesteding van de regio Gooi & Vechtstreek voor een meerjarencontract vanaf 2024.

Commissie Kwaliteit en Veiligheid

De commissie Kwaliteit en Veiligheid had in 2023 drie reguliere vergaderingen. De commissie heeft stilgestaan bij de calamiteit die eind 2022 plaatsvond op de locatie in Almere en besprak de uitkomsten van het interne onderzoek met de manager. Ook ging de commissie in gesprek met twee medewerkers over diversiteit in het personeelsbestand. Andere onderwerpen die aan de orde kwamen waren de uitkomsten van het medewerkertevredenheidsonderzoek, de opbrengsten van het onderzoek Vadercontact in de opvang (zie paragraaf 5.4) en de uitkomsten van het cliënttevredenheidsonderzoek (zie paragraaf 8.3). In elke vergadering was er aandacht voor ontwikkelingen op het gebied van HR en voor de voorbereiding en opvolging van de interne en externe audits. Standaard ontvangt de commissie de halfjaarrapportages Kwaliteit, waarin

een analyse wordt gemaakt van o.a. klachten, incidenten en cliëntevaluaties. De commissie rapporteerde haar uitkomsten aan de raad van toezicht. De commissie Kwaliteit en Veiligheid bestaat uit de leden heer J. Gortworst en mevrouw L. Ypma.

Auditcommissie

De auditcommissie had in 2023 drie reguliere vergaderingen. De commissie heeft daarin onder andere besproken: de meerjarenbegroting, de conceptjaarrekening 2022 (met de accountant), de bevindingen van de accountant in de interimcontrole en de voorbereiding van de begroting 2024. Ook heeft de commissie de aanpassing in het treasurystatuut en de systematiek van het meerjarenonderhoudsplan besproken.

De commissie rapporteerde haar uitkomsten aan de raad van toezicht. De auditcommissie bestaat uit de leden mevrouw C. Theelen-Reijmer en heer S. van der Veen.

9.6 Medezeggenschap voor cliënten

Cliëntenraad

De cliëntenraad is een adviesorgaan van Blijf Groep dat de gemeenschappelijke belangen van cliënten behartigt. De cliëntenraad bestaat uit cliënten en ex-clieënten.

In 2023 waren dit de belangrijkste ontwikkelingen en activiteiten:

- De samenwerking tussen de bestuurder en de Cliëntenraad is al enige tijd verstoord. De directeur-bestuurder heeft de raad daarom een ontbindingsverzoek voorgelegd. De raad stemde niet in met dit voorstel. Na bemiddeling door de Landelijke Commissie van Vertrouwenspersonen is in november een mediationtraject gestart.
- De cliëntenraad heeft diverse instemmingsverzoeken en adviesaanvragen ontvangen en is betrokken geweest bij de wervingsprocedure voor de manager Veilig Thuis Flevoland en de manager Oranje Huis Alkmaar.

Cliëntenparticipatie

Om de cliënten op de locaties invloed te geven op de dienstverlening houden we op alle residentiële locaties cliëntenparticipatiebijeenkomsten. Hierbij gaan cliënten in gesprek met medewerkers van het team. De inbreng van de cliënten gebruiken we om de dienstverlening te verbeteren.

De thema's van de bijeenkomsten worden ingegeven door wat de cliënten op de locatie bezighoudt, met daarbij terugkerende aandacht voor 1) veiligheid en huisregels, 2) begeleiding en bejegening, en 3) informatie, voorzieningen en activiteiten. Daarnaast zijn in 2023 o.a. de volgende onderwerpen besproken: verblijf op het Oranje Huis, overlast, eenzaamheid en sociale contacten, zelfstandigheid en zelfredzaamheid, krachten en complimenten, invloed en regie.

Onder verantwoordelijkheid van de managers hebben de bijeenkomsten op alle locaties het afgelopen jaar structureel plaatsgevonden. Het aantal deelnemers verschilt per keer en per locatie.

9.7 Medezeggenschap voor medewerkers

Zeven medewerkers van Blijf Groep en Veilig Thuis Flevoland vormen met elkaar de Ondernemingsraad (OR), ondersteund door een ambtelijk secretaris. De rode draad in 2023 was een laagdrempelige samenwerking met medewerkers en management voor de implementatie van Brede Medezeggenschap. Blijf Groep was al geruime tijd samen met de ondernemingsraad op zoek hoe we medezeggenschap kunnen organiseren op een meer eigentijdse manier. We hebben nu een vorm gevonden die dicht bij het dagelijkse werk ligt, min of meer verweven is in de werkprocessen en past bij de cultuur en autonomie die we nastreven bij Blijf Groep. De uitdaging voor zowel management als OR is om hierbij de rechten uit de Wet op de Ondernemingsraden niet uit het oog te verliezen. Conclusie aan het eind van het jaar is dat we met elkaar op de goede weg zijn. De OR wordt voldoende betrokken bij de uitdagingen waar Blijf Groep voor wordt geplaatst en kan goed meedenken en -beslissen over zaken die gevolgen hebben voor onze collega's en voor de organisatie.

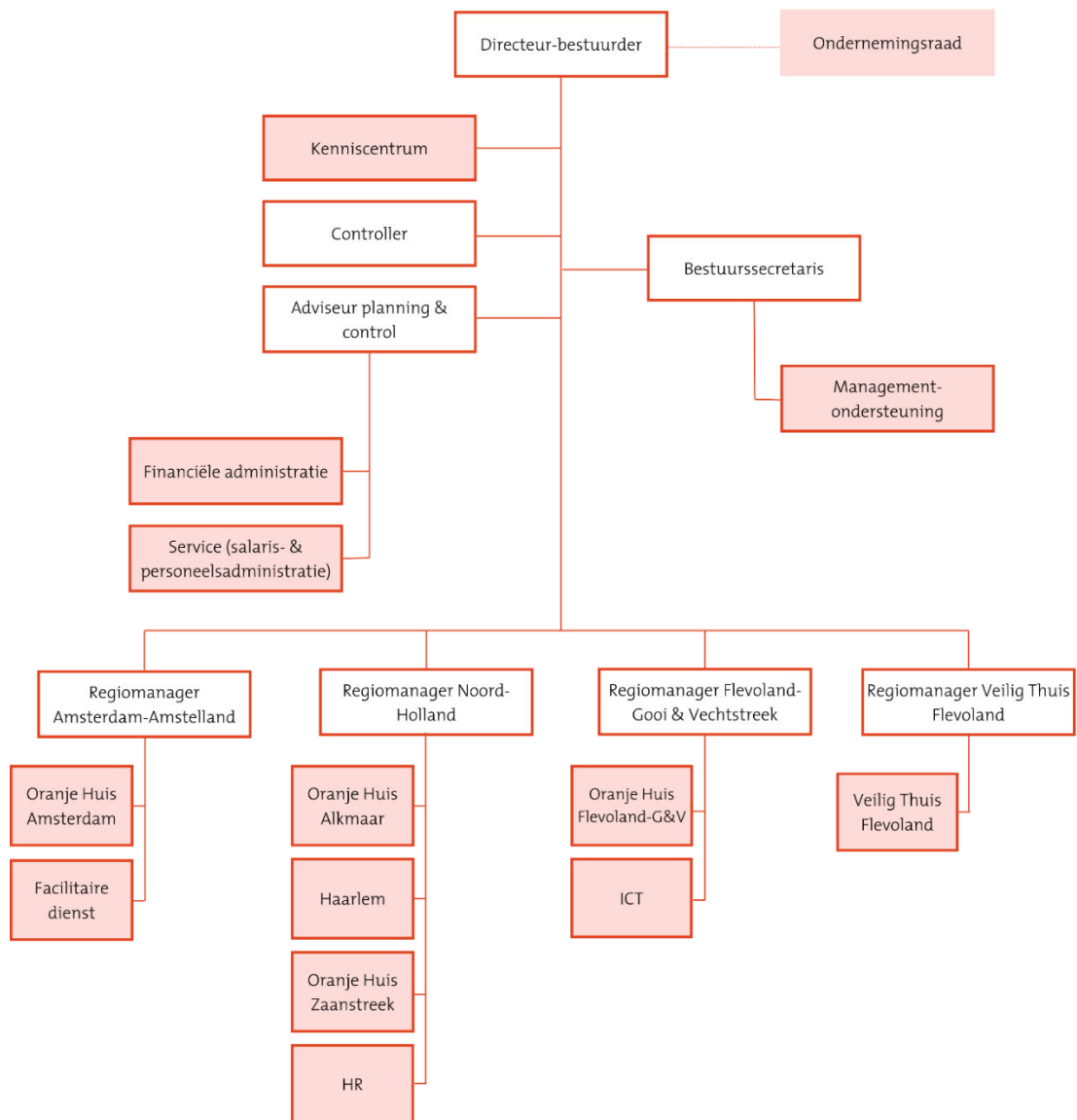
Op intranet vertellen Hanneke Bakker en Sylvie Harten en Pauline Mastenbroek van de OR waarom zij graag met deze vorm van medezeggenschap gaan werken.

“Met brede medezeggenschap krijgen meer medewerkers de gelegenheid om input te leveren en zo invloed te hebben op plannen en ontwikkelingen. Zo creëren we meer betrokkenheid bij de organisatie.” **Sylvie Harten**

“Nu zit iedereen toch vaak op het MT te wachten. Wat gaan zij doen? Bij brede medezeggenschap staan medewerkers meer zelf aan het roer. Je mag er wat van vinden en het wordt gehoord.” **Pauline Mastenbroek**

“We merken steeds meer dat de traditionele manier van medezeggenschap niet meer goed werkte. Het past niet meer bij de maatschappelijke uitdagingen, de snelheid van de veranderingen en de rol van bestuur en van de medewerkers. Als Blijf Groep willen we medewerkers serieus nemen. Dan moet je hen ook eerder betrekken bij de besluiten die je neemt.” **Hanneke Bakker**

9.8 Organogram



Hoofdstuk 10: Financiën

In dit hoofdstuk lichten we de financiële ontwikkelingen toe. Met gepaste trots kunnen we melden dat we na het verliesjaar 2022 dit jaar weer een positief resultaat hebben behaald.

10.1 Financieel beleid

Blijf Groep is een stichting zonder winstoogmerk. Het financieel beleid en de daaruit voortvloeiende activiteiten zijn erop gericht voor de korte en lange termijn voldoende positief resultaat te realiseren. Dit moet ertoe leiden dat de continuïteit van Blijf Groep zo goed mogelijk gewaarborgd kan worden. Dit betekent niet alleen een positief exploitatieresultaat, maar ook een solide balans en liquiditeitspositie.

Het financieel gezond houden van Blijf Groep wordt gerealiseerd door het continueren en waar mogelijk verhogen van de externe financieringsbronnen, maar ook door continue aandacht voor het optimaliseren van de bedrijfsvoering tegen, vanuit doelmatigheidsoverwegingen, zo laag mogelijke kosten. Dit streven geldt zowel voor het primaire proces als de ondersteuning. Het handhaven (en waar mogelijk verbeteren) van de kwaliteit van onze dienstverlening is hierbij een belangrijke randvoorwaarde.

10.2 Interne en externe ontwikkelingen

Tijdig kunnen inspelen op wijzigingen in de interne en externe omgeving vereist een voortdurende (pro-actieve) kennis van die omgeving. Daarom stellen we elk jaar een beleidsrijke meerjarenbegroting op die gekoppeld is aan het Strategieplan. Op basis van deze meerjarenbegroting is de jaarbegroting 2023 opgesteld.

Een belangrijke interne ontwikkeling is het per 1 januari 2023 geïmplementeerde nieuwe clientvolgsysteem Care4, waarmee de dienstverlening aan cliënten geoptimaliseerd wordt en de medewerkers nog beter gefaciliteerd. De implementatie is goed geslaagd. Wel zijn nog rapportages nodig als extra ondersteuning op de vastlegging en productie. Met de ontwikkeling van de BI-tool is eind 2023 is hierop een mooie start gemaakt.

Blijf Groep heeft de aanbesteding van de Regio Gooi & Vechtstreek gewonnen voor het bieden van Ondersteuning en Opvang van slachtoffers bij Huiselijk Geweld. Hiermee is de continuïteit in het Oranje Huis Flevoland – Gooi & Vechtstreek tot 2026 gewaarborgd.

Een belangrijke externe ontwikkeling zijn de extra DUVO-middelen (Doeluitkering Vrouwenopvang) die de rijksoverheid aan gemeenten ter beschikking stelt om de knelpunten in de opvangcapaciteit aan te pakken. In Wormerveer is het Oranje Huis in het 2e half jaar in gebruik genomen. Met de uitbreiding van een noodbed, crisisopvangplekken en extra begeleid wonen plaatsen hebben de gemeenten Alkmaar, Haarlem en Zaanstreek invulling gegeven aan de capaciteitsuitbreiding in hun regio. De capaciteitsuitbreiding Amsterdam in het tweede Oranje Huis zal in 2026 gerealiseerd worden.

Het jaar 2023 kenmerkte zich ook door inflatie en stijgingen in de CAO, zowel die van Sociaal Werk als die van de Jeugdhulpverlening. De hierdoor fors stijgende kosten manifesteren zich vooral in de personeelskosten, die bijna 75% van ons kostentotaal uitmaken. Met gemeenten overleggen we intensief over de compensatie van deze kostenverhogingen.

10.3 Risicomanagement

Blijf Groep opereert in een onzekere omgeving met diverse risico's bij zowel de kosten als de opbrengsten. Hier is ons risicomanagement op gericht. Hierbij monitoren we de strategische, financiële en operationele risico's, en ondernemen we acties als onze beheersmaatregelen niet voldoende zijn.

Wij streven ernaar om een reservepositie te houden tussen de 15%- 20% van onze opbrengsten. Dit is ook dit jaar gelukt met een gedefinieerde (eigen vermogen/totaal opbrengsten) reservepositie van 16% (2022: 17%), ondanks de omzetsijging van 11%. Dankzij de stabiliteit van onze reservepositie kan Blijf Groep, mede gegeven de flexibiliteit bij de kosten, onzekere ontwikkelingen het hoofd bieden en zonodig terugvallen op het solide weerstandsvermogen bij tegenvallers.

10.4 Financieringsbronnen

Blijf Groep heeft in 2023 middelen ontvangen uit diverse bronnen:

- Wmo (Wet maatschappelijke ondersteuning)/ gemeentelijke subsidies
- Eigen bijdrage cliënten
- Fondsenwerving

Wmo/ gemeentelijke subsidies

De belangrijkste inkomstenstroom komt uit de Wmo-middelen voor de vrouwenopvang, die Blijf Groep ontvangt van zes centrumgemeenten: Alkmaar, Almere, Amsterdam, Haarlem, Regio Gooi & Vechtstreek en Zaanstad. Blijf Groep had in 2023 daarnaast subsidierelaties met een aantal andere gemeenten. Het grootste deel bestaat uit reguliere en incidentele subsidies en contractbudgetten van de zes centrumgemeenten voor de vrouwenopvang. Van gemeente Almere ontvangt Blijf Groep daarnaast subsidie voor de exploitatie van Veilig Thuis Flevoland.

Eigen bijdrage van cliënten

De tweede geldstroom is de eigen bijdrage van cliënten in de opvang. Centrumgemeenten met een opvangvoorziening schrijven in hun subsidieverordening voor welke afwijzings- of toekenningsbeschikking een cliënt krijgt en hoe de eigen bijdrage wordt berekend. Er is een landelijk rekenmodel ontwikkeld voor het bepalen van de eigen bijdrage op basis van NIBUD-normen. Die normen kunnen als basis gebruikt worden, maar gemeenten zijn daar niet toe verplicht. Blijf Groep moet de gemeentelijke verordeningen en het voorgeschreven rekenmodel volgen. Dit betekent in de praktijk dat in de verschillende opvanglocaties van Blijf Groep verschillende bedragen gerekend worden en dat de bedragen veranderen wanneer een cliënt naar een locatie in een andere gemeente verhuist met een ander rekenmodel. Daarnaast krijgen cliënten een beschikking voor hun eigen bijdrage die ook bij elke verhuizing naar een andere gemeente opnieuw moet worden afgegeven. Vanaf 2019 hebben we met de meeste gemeenten

kunnen afspreken dat in de eerste maand geen eigen bijdrage betaald hoeft te worden, hetgeen de financiële (schulden-) positie van onze cliënten ten goede komt.

Fondsenwerving

Door de fondsenwerver heeft deze financieringsstroom aan inkomsten een structureel karakter. Naast algemene bijdragen wordt ook voor verschillende projecten bijdragen geworven. Met de toevoeging van de middelen van het Steunfonds in 2022 (en de vorming van de bestemmingsreserve Giften) is de fondsenwerving ook een onderdeel van de exploitatie geworden.

De specifieke afspraken over de bestedingen van de giften blijft onverminderd van kracht: zo moeten uitgaven direct de cliënten ten goede komen. In 2023 zijn veel giften ontvangen, waarbij de gift van Metallica een van de hoogtepunten was. Naast de vele giften heeft de opgeheven Stichting Tegen Seksueel geweld uit Haarlem aan Blijf Groep een mooie donatie gedaan. Zie ook paragraaf 7.5.

Naast financiële bijdragen zijn er ook velerlei donaties in natura. Blijf Groep ontvangt geregeld donaties voor cliënten, zoals cadeaus voor feestdagen en kleding. Ook zijn er regelmatig activiteiten en uitstapjes met diverse bedrijven, vaak in het kader van maatschappelijk verantwoord ondernemen (MVO).

10.5 Toelichting op jaarrekening

X € 1.000	2023	2022
BEDRIJFSOPBRENGSTEN	€	€
Opbrengsten zorgprestaties en maatschappelijke ondersteuning	661	695
Subsidies gemeenten	21.712	20.241
Projecten	1.462	872
Overige bedrijfsopbrengsten	349	26
Baten uit Veilig Thuis	9.845	8.898
Particuliere middelen	205	175
Beleggingsresultaat	0	-55
Totaal bedrijfsopbrengsten	34.234	30.852
BEDRIJFSLASTEN		
Personeelskosten	26.687	24.651
Afschrijvingen op materiële vaste activa	68	68
Overige bedrijfskosten	7.378	7.117
Totaal bedrijfslasten	34.133	31.836
BEDRIJFSRESULTAAT	101	-984
Financiële baten en lasten	90	-36
RESULTAAT BOEKJAAR	190	-1.020

N.B. Er kunnen kleine afrondingsverschillen zijn tussen deze tabel en de jaarrekening in deel B.

Blijf Groep heeft over 2023 een positief resultaat van € 190.000 (2022: -€1.020.000) behaald. Na het verlies in 2022 is dit een mooi resultaat.

Het resultaat uit bedrijfsvoering 2023 komt op -€ 500.000. Dit resultaat ligt in het verlengde van het verlies 2022. De doorloop van de inhuur uit 2022 is zichtbaar in dit resultaat. Met de nog te verwachte subsidies Almere over 2023 van € 450.000 komt het genormaliseerde bedrijfsresultaat uit op -€ 50.000 waarin het goede resultaat op de sturing op inhuur zichtbaar is. Deze nog te verwachten subsidies 2023 uit Almere voor zowel het Oranje Huis Flevoland – Gooi & Vechtstreek als Veilig Thuis Flevoland hebben we nog niet geboekt, omdat de beschikkingen nog niet zijn ontvangen.

De verdeling van het resultaat laat in Bovenregionaal (regio Noord-Holland), Amsterdam en op de overhead een positief resultaat zien. Het Oranje Huis Flevoland – Gooi & Vechtstreek en Veilig Thuis Flevoland hebben een negatief resultaat geboekt.

Het resultaat 2023 van € 190.000 laat zich meer gedetailleerd als volgt ontleden naar de belangrijkste veroorzakers:

- € 0,1 mln positief in Amsterdam. De hogere personeelskosten en de benodigde hotelkosten voor de opvang van Noodbedden is gecompenseerd door lage huisvestings- en organisatiekosten.
- € 0,4 mln tekort Oranje Huis Flevoland – Gooi & Vechtstreek, uitgesplitst naar € 0,1 mln voor Regio Gooi & Vechtstreek en € 0,3 mln voor de gemeente Almere. Ondanks de verwerking van de subsidies 2022, hebben de benodigde inhuur en hogere personeelskosten (€ 0,4mln) een grote invloed op het negatieve resultaat. Het nieuwe energiecontract heeft voor € 0,1 mln overschrijding gezorgd in de huisvestingskosten. In dit resultaat is de nog niet ontvangen beschikking van 0,1K niet verwerkt. Wel zijn de subsidies betrekking hebbend op 2022 verwerkt .
- Het resultaat bovenregionale gemeenten bedraagt € 150.000 positief
- Het negatieve resultaat Veilig Thuis is zonder de nog niet ontvangen beschikking (€ 0,3 mln) op € 0,4 mln. uitgekomen. Meer productie heeft gevraagd om meer inzet van inhuur.
- € 0,7 mln positief heeft betrekking op de overhead. Dit resultaat heeft grotendeels een incidenteel karakter. Op het ICT-project is een korting bedongen (€ 0,2 mln) en in de giften is een bedrag van € 0,3 mln zichtbaar.

Opbrengsten

De bedrijfsopbrengsten zijn in 2023 met ongeveer € 3,4 mln. gestegen ten opzichte van 2022.

- De post “Opbrengsten zorgprestaties en maatschappelijke ondersteuning” betreft de eigen bijdragen die door Blijf Groep geïnd worden bij de cliënten. Hier is een kleine daling zichtbaar ten opzichte van 2022.
- Bij “Subsidies gemeenten” is de toename ca. € 1,5 mln. Bij alle gemeenten heeft een structurele ophoging van middelen plaatsgevonden, veelal als compensatie van de gestegen kosten.
- De voorbereidingen en de structurele capaciteitsuitbreiding in Wormerveer zijn in 2023 nog in projectgelden gefinancierd. Ook Drakentemmers is in de projectfinanciering opgenomen. In Amsterdam worden Blijvend Veilig en de kindgroepen door projectfinanciering gefinancierd. De capaciteitsuitbreiding Amsterdam is, in

tegenstelling tot 2022, niet opgenomen onder kosten, maar is verwerkt als ‘vooruit ontvangen projectgeld’.

- De opbrengsten bij Veilig Thuis Flevoland zijn door de hogere productie gestegen.
- In de overige bedrijfsopbrengsten zijn de opbrengsten geboekt, waaronder de aanvullende subsidie 2022 uit Almere en de korting op het eind 2022 afgesloten ICT-project.

Bedrijfslasten

De Bedrijfslasten zijn in totaal ten opzichte van 2022 met circa € 2,3 mln. toegenomen, mede door de 1,2 mln. hogere projectkosten. In de bedrijfslasten heeft de gerealiseerde capaciteitsuitbreiding in Wormerveer gezorgd voor hogere huisvestingskosten. Naast reguliere cao-stijging en inflatie is de inhuur een verhogend component geweest op de gestegen kosten.

Personeelskosten

De personeelskosten zijn met € 2,0 mln. gestegen ten opzichte van 2022. Naast de CAO-stijgingen van 2% en 7% van respectievelijk 1 januari en 1 juli is inhuur ingezet ten behoeve van vacatureruimte, extra productie (Veilig Thuis Flevoland) en verzuim (€ 0,5 mln stijging ten opzichte van 2022).

Overige bedrijfskosten

De overige bedrijfskosten zijn ten opzichte van 2022 gestegen met € 0,3 mln. Dit betreft voornamelijk de huisvestingskosten: huurverhoging en uitbreiding, gestegen energiekosten, gestegen onderhoudskosten door o.a. inrichting van de nieuwe plekken in Wormerveer.

Balans, liquiditeit en solvabiliteit

X € 1.000	2023	2022
	€	€
ACTIVA		
Vaste activa	504	461
Vlottende activa		
<i> Debiteuren en overige vorderingen</i>	<i>1.358</i>	<i>1.206</i>
<i> Liquide middelen</i>	<i>12.165</i>	<i>9.570</i>
Totaal vlottende activa	13.522	10.776
TOTAAL ACTIVA	14.027	11.237
PASSIVA		
Eigen vermogen		
<i> Algemene reserve</i>	<i>2.732</i>	<i>2.183</i>
<i> Bestemmingsreserves</i>	<i>896</i>	<i>692</i>
<i> Bestemmingsfondsen</i>	<i>1.858</i>	<i>2.422</i>
Totaal eigen vermogen	5.487	5.297
Voorzieningen	1.291	1.286
Langlopende schulden	2.309	1.365
Kortlopende schulden	4.940	3.289
TOTAAL PASSIVA	14.027	11.237

De liquiditeitsratio van Blijf Groep is gedaald in 2023 van 3,3 (2022) naar 2,7 (vlottende activa incl. liquide middelen/ totaal kortlopende schulden). Volgens de geldende norm is dit ruim.

Ondanks de stijging van de opbrengsten en dankzij het kleine positieve resultaat is de solvabiliteit (gedefinieerd als eigen vermogen gedeeld door het opbrengstentotaal) gedaald van 17% naar 16%.

Het eigen vermogen bestaat voornamelijk uit de algemene reserve en bestemmingsfondsen en is gemuteerd door toevoegingen/onttrekkingen aan de bestemmingsfondsen, de bestemmingsreserve Giften en de algemene reserve. Het resultaat bij het bedrijfsbureau was in 2023 positief (zie hierboven) en wordt toegevoegd aan de Algemene Reserve. Over de negatieve reserve Almere worden nadere afspraken met de gemeente gemaakt.

Niet al het eigen vermogen is vrij besteedbaar, maar de bestemmingsfondsen- en reserves zijn in overleg met de verschillende gemeentes in te zetten. In paragraaf 10.3 Risicomanagement wordt onze reservepositie en weerstandsvermogen nader toegelicht.

Voorzieningen zijn in 2023 bijna gelijk gebleven in vergelijking met 2022 door de som aan dotatie en vrijval.

10.6 Prognose

Het begrote resultaat voor het jaar 2024 is nul, in navolging van de begroting 2023.

Door de grote inflatie/cao-verhoging wordt een groot beroep gedaan op extra middelen van de verschillende gemeentes. De gesprekken hierover kennen een constructief karakter en de verwachting is dat de gemeentes de noodzaak van hogere subsidies zullen inzien.

Het kostenniveau zal al naar gelang de resultaten van de onderhandelingen worden aangepast, maar kent wel een hogere aanloop in begin 2024.

De druk op personele bezetting blijft onverminderd hoog door de moeilijk in te vullen vacatures en verzuim. Sturing op inhuur blijft een continu punt van aandacht. Het succes van onze regiegroep Formatie en Bezetting, die in 2023 mede heeft geleid tot lagere inhuur, zal in 2024 vervolgd worden.

Het ICT-project Connect is eind 2022 afgerond, maar om Care4 verder te optimaliseren zal dit extra investering vragen. Naast de optimalisering van Care4 wordt ook de implementatie van een nieuw financieel- en HR-applicatie voorbereid. In de begroting 2024 is voor het ICT-project 100K opgenomen. Verder zijn voor het 50-jarige jubileum, Arbeidsmarktinvestering, duurzaamheid en de inzet managers voor organisatiebrede taken incidentele middelen gereserveerd binnen de begroting 2024. Het zal een grote uitdaging worden binnen dit budget te blijven.

Verder zal in 2024 opnieuw nader worden gezien hoe de overhead het meest efficiënt kan worden ingericht, gegeven alle nieuwe ontwikkelingen en de strategische keuzes in afbakening van taken tussen primair proces en ondersteuning.

Met de gemeente Amsterdam zijn afspraken gemaakt over de capaciteitsuitbreiding, het tweede Oranje Huis in Amsterdam dat naar verwachting in 2026 opengaat. In Alkmaar, Haarlem en Zaanstad zal de beslissing over een tweede of derde Oranje Huis in Haarlem genomen

worden. De capaciteitsuitbreiding in Wormerveer is in 2023 gerealiseerd en is vanaf 2024 opgenomen in de structurele middelen.

In de begroting 2024 is ruimte gecreëerd om ingeschatte loon- en prijsstijgingen van de in juli 2023 afgesloten CAO op te vangen. In het primaire proces blijft meer gedifferentieerde hulp mogelijk door de aanwezige gedragsdeskundigen en procesbegeleiders. De managers bieden in begroting 2024 een grote of 'belangrijke' ondersteuning voor de teams.

Door strakke interne sturing op de budgetten zetten wij onverminderd door om onze positieve balanspositie te behouden en te sturen op een 0-resultaat.

Investerings toekomst

In Amsterdam wordt een investering in een nieuw Oranje Huis gepland. In Wormerveer wordt een tijdelijke uitbreiding gefinancierd door de gemeenten Alkmaar, Haarlem en Zaanstad. Hiernaast wordt overwogen om in Haarlem een nieuw Oranje Huis te realiseren.

Daarnaast zullen wij blijvend investeren in innovatie en ontwikkeling en in ICT-toepassingen. Ook zullen we de samenwerking met ketenpartners verder verstevigen. Naar de onze opdrachtgevende gemeenten zullen we ons een lenige en betrouwbare uitvoeringspartner blijven tonen: zij zijn het immers die het ons mogelijk maken om onze taak uit te voeren. Onze medewerkers mogen ervan uitgaan dat wij hun tevredenheid blijvend verhogen, waarmee we op de arbeidsmarkt een goede uitgangspositie blijven creëren. Dat zal nodig zijn om voldoende medewerkers te binden en dat verdienen ze!

Deel B: Jaarrekening



1 Balans na resultaatbestemming

Balans per 31 december 2023 (na resultaatbestemming)			
	Ref.	31-dec-23 €	31-dec-22 €
ACTIVA			
Vaste activa			
Materiële vaste activa	1	335.683	299.946
Financiële vaste activa	2	168.677	160.879
Totaal vaste activa		504.360	460.825
Vlottende activa			
Debiteuren en overige vorderingen	3	1.357.656	1.205.872
Liquide middelen	4	12.164.634	9.569.897
Totaal vlottende activa		13.522.292	10.775.769
Totaal activa		14.026.653	11.236.596
PASSIVA			
Eigen vermogen			
Algemene reserve	5	2.732.338	2.183.491
Bestemmingsreserves		896.417	691.698
Bestemmingsfondsen		1.858.322	2.421.735
Totaal eigen vermogen		5.487.076	5.296.923
Voorzieningen	6	1.291.105	1.285.921
Langlopende schulden			
Nog te besteden subsidiemiddelen	7	2.308.797	1.365.010
Kortlopende schulden			
Overige kortlopende schulden	8	4.939.676	3.288.742
Totaal passiva		14.026.653	11.236.596

2 Resultatenrekening

Resultatenrekening over 2023			
	Ref.	2023	2022
		€	€
BEDRIJFSOPBRENGSTEN:			
Opbrengsten zorgprestaties en maatsch. Ondersteuning	10	660.984	695.279
Subsidies gemeenten		21.711.951	20.241.471
Projecten		1.461.882	871.818
Overige bedrijfsopbrengsten	11	349.261	25.508
Baten uit Veilig Thuis		9.845.155	8.897.887
Giften		204.718	174.985
Beleggingsresultaat		0	-54.910
Som der bedrijfsopbrengsten		34.233.950	30.852.040
BEDRIJFSLASTEN:			
Personeelskosten	12	26.687.316	24.651.416
Afschrijvingen op materiële vaste activa	13	68.189	67.696
Overige bedrijfskosten	14	7.377.874	7.117.018
Som der bedrijfslasten		34.133.379	31.836.129
BEDRIJFSRESULTAAT		100.572	-984.090
Financiële baten en lasten	15	89.581	-36.179
RESULTAAT BOEKJAAR		190.153	-1.020.269

3 Kasstroomoverzicht

Kasstroomoverzicht				
	Ref.	2023		2022
		€	€	€
Kasstroom uit operationele activiteiten				
Bedrijfsresultaat			100.572	-984.088
Aanpassingen voor :				
- afschrijvingen	1.5.1	68.191		67.696
- mutaties voorzieningen	1.5.6	5.183		-412.826
			73.374	-345.130
Veranderingen in vlottende middelen:				
- vorderingen	1.5.3	-151.785		-577.841
- vorderingen/schulden uit hoofde van financieringstekort respectievelijk -overschot	1.5.2	0		0
- kortlopende schulden (excl.schulden aan kredietinstellingen & projecten)	1.5.8	1.650.931		-158.584
			1.499.146	-736.425
Kasstroom uit bedrijfsoperaties			1.673.092	-2.065.643
Ontvangen interest	1.7.16	89.581		-36.179
Betaalde interest		0		0
			89.581	-36.179
Totaal kasstroom uit operationele activiteiten			1.762.674	-2.101.822
Kasstroom uit investeringsactiviteiten				
Financiële vaste activa	1.5.2	-7.797		581.243
Investerings materiële vaste activa	1.6.1	-103.928		-65.829
Desinvesteringen materiële vaste activa	1.6.1	0		0
Totaal kasstroom uit investeringsactiviteiten			-111.725	515.414
Kasstroom uit financieringsactiviteiten				
Nieuwe langlopende schuld	1.5.7	943.787		1.365.010
Aflossing langlopende schulden	1.5.7	0		0
Totaal kasstroom uit financieringsactiviteiten			943.787	1.365.010
Mutatie geldmiddelen			2.594.735	-221.398
Stand geldmiddelen per 1 januari			9.569.897	9.791.295
Stand geldmiddelen per 31 december			12.164.634	9.569.897
			2.594.739	-221.398

Er is gebruik gemaakt van de indirecte methode.

Blijf Groep heeft geen kasstromen die voortvloeien uit financiële derivaten.

4 Grondslagen van waardering en resultaatbepaling

4.1 Algemeen

Algemene gegevens

Stichting Blijf Groep is statutair gevestigd te Amsterdam, op Postbus 2938 en is geregistreerd onder KvK-nummer 34126509.

De belangrijkste activiteit is hulp bieden bij huiselijk geweld dat slachtoffers in verschillende vormen (fysiek, seksueel en psychisch) ondervinden.

Verslaggevingsperiode

Deze jaarrekening heeft betrekking op het boekjaar 2023, dat is geëindigd op balansdatum 31-12-2023.

Grondslagen voor het opstellen van de jaarrekening

De jaarrekening is opgesteld in overeenstemming met de regeling openbare verantwoording WMG, de Richtlijnen voor de Jaarverslaggeving RJ 655 en titel 9 BW2.

Vergelijking met voorgaand jaar

De grondslagen van waardering en resultaatbepaling zijn ongewijzigd ten opzichte van voorgaand jaar.

Continuïteitsveronderstelling

Deze jaarrekening is opgesteld uitgaande van de continuïteitsveronderstelling.

Vanaf 2016 maakt Veilig Thuis Flevoland deel uit van Stichting Blijf Groep.

Op basis van de huidige inzichten verwacht de Raad van Bestuur dat duurzame voortzetting van de activiteiten mogelijk is en dat de continuïteitsveronderstelling gerechtvaardigd is. De waarderingsgrondslagen in de jaarrekening zijn dan ook op dit uitgangspunt gebaseerd.

Vergelijkende cijfers

De cijfers voor 2022 zijn, waar nodig, geherrubriceerd om vergelijkbaarheid met 2023 mogelijk te maken. De herrubricering heeft geen effect op het vermogen en op het resultaat.

4.2 Grondslagen van waardering van activa en passiva

Activa en passiva

De algemene grondslag voor de waardering van de activa en passiva is de verkrijgings- of de vervaardigingsprijs. Voor zover niet anders vermeld, worden activa en passiva opgenomen voor de geamortiseerde kostprijs.

Toelichtingen op posten in de balans, resultatenrekening en kasstroomoverzicht zijn in de jaarrekening genummerd.

Een actief wordt in de balans opgenomen wanneer het waarschijnlijk is dat de toekomstige economische voordelen naar de stichting zullen toevloeien en de waarde daarvan betrouwbaar kan worden vastgesteld.

Een verplichting wordt in de balans opgenomen wanneer het waarschijnlijk is dat de afwikkeling daarvan gepaard zal gaan met een uitstroom van middelen die economische voordelen in zich bergen en de omvang van het bedrag daarvan betrouwbaar kan worden vastgesteld.

Schattingen

De opstelling van de jaarrekening vereist dat het management oordelen vormt en schattingen en veronderstellingen maakt die van invloed zijn op de toepassing van grondslagen en de gerapporteerde waarde van activa en verplichtingen, en van baten en lasten. De daadwerkelijke uitkomsten kunnen afwijken van deze schattingen. De schattingen en onderliggende veronderstellingen worden voortdurend beoordeeld. Herzieningen van schattingen worden opgenomen in de periode waarin de schatting wordt herzien en in toekomstige perioden waarvoor de herziening gevolgen heeft.

Materiële vaste activa

De materiële vaste activa worden gewaardeerd tegen verkrijgings- of vervaardigingsprijs onder aftrek van cumulatieve afschrijvingen en cumulatieve bijzondere waardeverminderingen.

De afschrijvingstermijnen van materiële vaste activa zijn gebaseerd op de verwachte gebruiksduur van het vaste actief.

De afschrijvingen worden berekend als een percentage over de aanschafprijs volgens de lineaire methode op basis van de economische levensduur. Op activa in uitvoering wordt niet afgeschreven.

De volgende afschrijvingspercentages worden hierbij gehanteerd:

- Verbouwingen	10%
- Kantoorinventaris	14%
- Cliëntinventaris	20%
- Automatisering & Telefonie	33%
- Software	25%

Vervreemding van vaste activa

Voor verkoop beschikbare activa worden gewaardeerd tegen boekwaarde of lagere opbrengstwaarde.

Financiële vaste activa

Waarborgsommen betreffen bedragen die door de verhurende organisaties geclaimd worden bij aanvang van de huurovereenkomst. Deze bedragen worden bij beëindiging van de huurovereenkomst

terugbetaald aan de huurder. De financiële vaste activa worden gewaardeerd tegen reële waarde en vervolgens tegen geamortiseerde kostprijs.

Financiële instrumenten

De instelling maakt in de normale bedrijfsuitoefening gebruik van uiteenlopende financiële instrumenten die de instelling blootstellen aan markt- en/of kredietrisico's. Deze betreffen financiële instrumenten die in de balans zijn opgenomen. Primaire financiële instrumenten omvatten debiteurenvorderingen, overige vorderingen, geldmiddelen, crediteuren en overige te betalen posten. De reële waarde van de primaire financiële instrumenten benadert de boekwaarde. Voor de grondslagen van de primaire financiële instrumenten wordt verwezen naar de grondslagen van waardering van de betreffende posten zoals opgenomen in de hiernavolgende alinea's.

De instelling handelt niet in financiële derivaten en heeft procedures en gedragslijnen om de omvang van het kredietrisico bij elke tegenpartij of markt te beperken. Bij het niet nakomen door een tegenpartij van aan de instelling verschuldigde betalingen blijven eventuele daaruit voortvloeiende verliezen beperkt tot de marktwaarde van de desbetreffende instrumenten. De contractwaarde of fictieve hoofdsommen van de financiële instrumenten zijn slechts een indicatie van de mate waarin van dergelijke financiële instrumenten gebruik wordt gemaakt en niet van het bedrag van de krediet- of marktrisico's.

Kredietrisico

De vorderingen uit hoofde van handelsdebiteuren zijn voor circa 85% geconcentreerd bij de gemeenten. Het maximale bedrag aan kredietrisico is dan ook gering.

Vorderingen

De eerste waardering van vorderingen is tegen reële waarde, inclusief transactiekosten. (Door toepassing van de effectieve rentemethode worden transactiekosten als onderdeel van de amortisatie in de winst- en verliesrekening verwerkt). De vervolgwaaardering van vorderingen is tegen geamortiseerde kostprijs (indien geen sprake van agio/disagio of transactiekosten dan geamortiseerde kostprijs gelijk aan nominale waarde). Een voorziening wordt getroffen op de vorderingen op grond van verwachte oninbaarheid op basis van de dynamische methode.

Liquide middelen

Liquide middelen worden gewaardeerd tegen de nominale waarde.

Liquide middelen bestaan uit kas, banktegoeden en direct opeisbare deposito's met een looptijd korter dan twaalf maanden. Rekening-courantschulden bij banken zijn opgenomen onder schulden aan kredietinstellingen onder kortlopende schulden. Liquide middelen worden gewaardeerd tegen de nominale waarde.

Eigen vermogen

Onder het eigen vermogen ressorteren de algemene reserve, de bestemmingsreserve Giften en de bestemmingsfondsen Wmo.

Via de resultaatsbestemming wordt jaarlijks het jaarresultaat toegevoegd aan het eigen vermogen.

De algemene reserve is het vrij besteedbare deel van het weerstandsvermogen.

Bestemmingsreserves

Onder de post Bestemmingsreserve Giften staan de gereserveerde middelen, als gevolg van giften, schenkingen, legaten en bijdragen van individuen of fondsen. Aangezien de reguliere dienstverlening van Blijf Groep uit collectieve middelen en eigen bijdrage van cliënten wordt bekostigd, zijn deze particuliere bijdragen bijzonder en - voor zover geen direct bestedingsplichting bestaat - apart geormerkt voor bijzondere uitgaven, en direct gelieerd aan de cliënten.

Bestemmingsfondsen

De bestemmingsfondsen betreffen egalisatiereserves, gevormd op grond van de subsidievoorwaarden van de gemeenten. De jaarlijkse resultaten op de Wmo activiteiten per gemeenten worden gedoteerd of onttrokken aan de reserve. Per gemeente gelden er maxima voor de reserves. Over de toekomstige besteding van de reserves wordt overleg gevoerd met de gemeenten.

Voorzieningen (algemeen)

Voorzieningen worden gevormd voor in rechte afdwingbare of feitelijke verplichtingen die op de balansdatum bestaan waarbij het waarschijnlijk is dat een uitstroom van middelen noodzakelijk is en waarvan de omvang op betrouwbare wijze is te schatten. De voorzieningen worden gewaardeerd tegen de beste schatting van de bedragen die noodzakelijk zijn om de verplichtingen per balansdatum af te wikkelen. Pensioenvoorzieningen worden gewaardeerd op basis van actuariële grondslagen. De overige voorzieningen worden gewaardeerd tegen de nominale waarde van de uitgaven die naar verwachting noodzakelijk zijn om de verplichtingen af te wikkelen, tenzij anders vermeld. Wanneer verplichtingen naar verwachting door een derde zullen worden vergoed, wordt deze vergoeding als een actief in de balans opgenomen indien het waarschijnlijk is dat deze vergoeding zal worden ontvangen bij de afwikkeling van de verplichting.

Blijf Groep heeft per ultimo 2023 de volgende voorzieningen:

- Voor uitgaven voor groot onderhoud wordt een voorziening gevormd om deze lasten zoveel mogelijk gelijkmatig te verdelen over 10 boekjaren. Ten grondslag aan de dotatie ligt een Meerjaren Onderhoudsplan. Dit plan wordt elk jaar op actualiteit beoordeeld en zonodig aangepast.
- In de situatie van langdurige ziekte en arbeidsongeschiktheid wordt voor de op de balansdatum bestaande verplichtingen tot het in de toekomst doorbetalen van beloningen aan personeelsleden een voorziening getroffen. De voorziening voor langdurig zieken is bepaald op basis van de beloningen van het aantal langdurig zieken, rekening houdend met het uitkeringspercentage en een integratiekans.

Schulden

Onder de langlopende schulden worden schulden opgenomen met een resterende looptijd van meer dan één jaar. De kortlopende schulden hebben een verwachte looptijd van maximaal één jaar. De schulden worden bij eerste verwerking opgenomen tegen de reële waarde en vervolgens gewaardeerd tegen de geamortiseerde kostprijs.

Voor de realisatie van het 2e Oranje Huis in Amsterdam is in 2022 een langlopende schuld opgenomen.

4.3 Grondslagen van resultaatbepaling

Algemeen

Het resultaat wordt bepaald als het verschil tussen de baten en de lasten over het verslagjaar, met inachtneming van de hiervoor reeds vermelde waarderingsgrondslagen.

Baten worden in de winst- en verliesrekening opgenomen wanneer een vermeerdering van het economisch potentieel, samenhangend met een vermeerdering van een actief of een vermindering van een verplichting, heeft plaatsgevonden, waarvan de omvang betrouwbaar kan worden vastgesteld. Lasten worden verwerkt wanneer een vermindering van het economisch potentieel, samenhangend met een vermindering van een actief of een vermeerdering van een verplichting, heeft plaatsgevonden, waarvan de omvang betrouwbaar kan worden vastgesteld.

Baten worden verantwoord in het jaar waarin de baten zijn gerealiseerd. Lasten worden in aanmerking genomen in het jaar waarin deze voorzienbaar zijn. De overige baten en lasten worden toegerekend aan de verslagperiode waarop deze betrekking hebben.

Baten (waaronder nagekomen budgetaanpassingen) en lasten uit voorgaande jaren die in dit boekjaar zijn geconstateerd, worden aan dit boekjaar toegerekend.

Subsidie en budget uit contract gemeenten

Subsidies gemeenten worden als baten verantwoord in de resultatenrekening in het jaar waarin de gesubsidieerde kosten zijn gemaakt of opbrengsten zijn gederfd, of wanneer een gesubsidieerd exploitatietekort zich heeft voorgedaan. De baten worden verantwoord als het waarschijnlijk is dat deze worden ontvangen.

De subsidies van ministeries / gemeenten / provincies worden verantwoord op basis van de werkelijk geleverde zorg en diensten in het boekjaar en de met de betrokken ministeries / gemeenten / provincies overeengekomen tarieven.

De subsidies en contractopbrengsten van de gemeenten zijn verantwoord aan de hand van de voor het verslagjaar geldende subsidie- en contractvoorwaarden. Daar waar de opbrengsten in kwantitatieve zin prestatieafhankelijk zijn, is de opbrengst gecalculeerd volgens de daadwerkelijk geleverde productie ofwel de geleverde diensten in het verslagjaar tegen de afgesproken tarieven, uiteraard in aanmerking genomen de genoemde specifieke voorwaarden c.q. eventueel gemaakte afspraken indien daarvan wordt afgeweken. Kosten voor het verkrijgen van een contract of subsidie bestaan uit personele kosten van medewerkers, die zich voor het toegekend krijgen van subsidie danwel gegund worden van aanbestedingen, inzetten, worden niet geactiveerd.

Overige bedrijfsopbrengsten

De overige opbrengsten omvat de opbrengsten uit levering van goederen en diensten onder aftrek van kortingen en dergelijke.

Opbrengsten uit de verkoop van goederen worden verwerkt zodra alle belangrijke rechten en risico's met betrekking tot de eigendom van de goederen zijn overgedragen aan de koper. Verantwoording van opbrengsten uit de levering van diensten geschiedt naar rato van de geleverde prestaties, gebaseerd op de verrichte diensten tot aan de balansdatum in verhouding tot de in totaal te verrichten diensten.

Personeelsbeloningen

Lonen, salarissen en sociale lasten worden op grond van de arbeidsvoorwaarden verwerkt in de resultatenrekening voor zover ze verschuldigd zijn aan de werknemers, respectievelijk de belastingautoriteit.

Financiële baten en lasten

Financiële baten en lasten worden tijdsevenredig verwerkt, rekening houdend met de effectieve rentevoet van de desbetreffende activa en passiva. Bij de verwerking van de rentelasten wordt rekening gehouden met de verantwoorde transactiekosten op de ontvangen leningen die als onderdeel van de berekening van de effectieve rente worden meegenomen.

Operationele leasing

Bij de stichting kunnen er leasecontracten bestaan waarbij een groot deel van de voor- en nadelen die aan het eigendom verbonden zijn, niet bij de stichting ligt. Deze leasecontracten worden verantwoord als operationele leasing. Leasebetalingen worden, rekening houdend met ontvangen vergoedingen van de lessor, op lineaire basis verwerkt in de winst- en verliesrekening over de looptijd van het contract.

Afschrijvingen op materiële vaste activa

Materiële vaste activa wordt vanaf het moment van gereedheid voor ingebruikneming afgeschreven over de verwachte toekomstige gebruiksduur van het actief. Indien een schattingswijziging plaatsvindt van de toekomstige gebruiksduur, dan worden de toekomstige afschrijvingen aangepast. Boekwinsten en -verliezen uit de incidentele verkoop van materiële vaste activa zijn begrepen onder de afschrijvingen.

Pensioenen

Stichting Blijf Groep heeft voor haar werknemers een toegezegde pensioenregeling. Hiervoor in aanmerking komende werknemers hebben op de pensioengerechtigde leeftijd recht op een pensioen dat is gebaseerd op het gemiddeld verdiende loon berekend over de jaren dat de werknemer pensioen heeft opgebouwd bij Stichting Blijf Groep. De verplichtingen, die voortvloeien uit deze rechten van haar personeel, zijn ondergebracht bij het bedrijfstakpensioenfonds Zorg en Welzijn. Stichting Blijf Groep betaalt hiervoor premies waarvan de helft door de werkgever wordt betaald en de helft door de werknemer. De pensioenrechten worden jaarlijks geïndexeerd, indien en voor zover de dekkingsgraad van het pensioenfonds (het vermogen van het pensioenfonds gedeeld door haar financiële verplichtingen) dit toelaat. Sinds 2015 gelden nieuwe, strengere, regels voor pensioenfondsen. Daarbij behoort ook een nieuwe berekening van de dekkingsgraad. De 'nieuwe' dekkingsgraad is het gemiddelde van de laatste twaalf dekkingsgraden. Door een gemiddelde te gebruiken, zal de dekkingsgraad nu minder sterk schommelen. In 2023 bedroeg de dekkingsgraad 112%. Het vereiste niveau van de dekkingsgraad is 124%. Het pensioenfonds verwacht volgens het herstelplan binnen 10 jaar hieraan te kunnen voldoen en voorziet geen noodzaak voor de aangesloten instellingen om extra stortingen te verrichten of om bijzondere premieverhogingen door te voeren. Stichting Blijf Groep heeft geen verplichting tot het voldoen van aanvullende bijdragen in geval van een tekort bij het pensioenfonds, anders dan het effect van hogere toekomstige premies. Stichting Blijf Groep heeft daarom alleen de verschuldigde premies tot en met het einde van het boekjaar in de jaarrekening verantwoord.

De premies worden verantwoord als personeelskosten zodra deze verschuldigd zijn. Vooruitbetaalde premies worden opgenomen als overlopende activa indien dit tot een terugstorting leidt of tot een vermindering van toekomstige betalingen. Nog niet betaalde premies worden als verplichting op de balans opgenomen.

4.4 Grondslagen van segmentering

In de jaarrekening wordt overeenkomstig de Richtlijn Zorginstellingen een segmentatie van de resultatenrekening gemaakt in de volgende segmenten:

Res.rek. Gemeenten	Gemeente Amsterdam
	Gemeente Almere
	Gemeente Zaanstad
	Gemeente Haarlem
	Gemeente Alkmaar
	Gemeente Diemen
	Gemeente Lelystad
	Regio Gooi & Vechtstreek

De segmentatie van de resultatenrekening in de gemeentelijke segmenten is gebaseerd op de subsidiebeschikkingen en inkoopcontracten die per gemeente zijn afgegeven.

Per gemeentelijke subsidieverstrekker moet er een verantwoording van de inkomsten en uitgaven verantwoord worden. Aan de hand van een kostprijsmodel worden de uitgaven toegekend aan de verschillende gemeenten. De personeelskosten en overige bedrijfskosten zijn direct toe te delen aan een gemeente.

De toedeling van de overhead is gebaseerd op basis van de begroting 2023.

Het resterend saldo wordt gemuteerd op de bestemmingsfondsen of op de Algemene Reserve.

4.5 Kasstroomoverzicht

Het kasstroomoverzicht is opgesteld volgens de indirecte methode. De geldmiddelen in het kasstroomoverzicht bestaan uit de liquide middelen. Ontvangsten en uitgaven uit hoofde van interest, ontvangen dividenden en winstbelastingen zijn opgenomen onder de kasstroom uit operationele activiteiten. Transacties waarbij geen instroom of uitstroom van kasmiddelen plaatsvindt, zijn niet in het kasstroomoverzicht opgenomen.

4.6 Waarderingsgrondslagen WNT

Voor de uitvoering van de Wet normering bezoldiging topfunctionarissen in de (semi)publieke sector (WNT) heeft de stichting zich gehouden aan de Beleidsregel toepassing WNT en deze als normenkader bij het opmaken van deze jaarrekening gehanteerd.

5 Toelichting op de balans

5.1 Activa – Materiële vaste activa

Toelichting op de balans		
ACTIVA		
1. Materiële vaste activa		
<i>De specificatie is als volgt :</i>	31-dec-23	31-dec-22
	€	€
Verbouwingen	251.618	229.477
Cliënten inventaris & VTF	21.705	22.149
Kantoor inventaris	51.307	47.561
Software	11.053	0
Automatisering	0	759
Totaal materiële vaste activa	335.683	299.946
<i>Het verloop van de materiële activa in het verslagjaar is als volgt weer te geven :</i>		
	2023	2022
	€	€
Boekwaarde per 1 januari	299.946	301.813
Bij: investeringen	103.928	65.829
Af: desinvesteringen	0	0
Af: afschrijvingen	68.191	67.696
Boekwaarde per 31 december	335.683	299.946
Aanschafwaarde	637.088	692.264
Cumulatieve herwaarderingsen	0	0
Cumulatieve afschrijvingen	301.405	392.318
Boekwaarde	335.683	299.946

Toelichting:

Voor een nadere toelichting van de materiele activa per activumgroep wordt verwezen naar paragraaf 6 Mutatieoverzicht materiële vaste activa.

5.2 Activa – Financiële vaste activa

Toelichting op de balans		
2. Financiële vaste activa		
<i>De specificatie is als volgt :</i>	31-dec-23	31-dec-22
	€	€
Waarborgsommen	168.677	160.879
	168.677	160.879

Alle waarborgsommen hebben een looptijd langer dan een jaar.

5.3 Activa - Debiteuren en overige vorderingen

Toelichting op de balans		
3. Debiteuren en overige vorderingen		
<i>De specificatie is als volgt :</i>	31-dec-23	31-dec-22
	€	€
Vorderingen op gemeenten inzake subsidies	713.191	674.723
Vorderingen op cliënten	131.302	115.162
Vorderingen op debiteuren projecten	245.708	248.771
Vorderingen op overige debiteuren	952	20.740
Vorderingen op debiteuren Aware	627	2.010
Overige vorderingen:		
Vooruitbetaalde bedragen	199.927	95.704
Nog te ontvangen bedragen:		
Nog te ontvangen salarissen	0	881
Te ontvangen rente	40.851	
Overige overlopende activa	25.099	47.881
Totaal vorderingen en overlopende activa	1.357.656	1.205.872

Vorderingen en overlopende activa hebben een looptijd korter dan een jaar.

Toelichting:

- **Vordering op gemeenten inzake subsidies:** in december 2023 is er nog een beschikking voor € 445.000 toegekend. Deze is in januari 2024 betaald.
- **Te ontvangen rente:** in 2023 wordt er weer een positieve rente over de spaarrekeningen toegekend.

5.4 Activa - Liquide middelen

Toelichting op de balans		
4. Liquide middelen		
<i>De specificatie is als volgt :</i>	31-dec-23	31-dec-22
	€	€
Bankrekeningen	12.124.992	9.528.139
Kassen	9.596	7.456
Kruisposten	30.046	34.302
Totaal liquide middelen	12.164.634	9.569.897

Toelichting:

De liquide middelen op bankrekening zijn direct opneembaar m.u.v. een deposito van één jaar ad € 5.000.000.

5.5 Passiva - Eigen vermogen

Toelichting op de balans				
PASSIVA				
5. Eigen vermogen				
<i>Het eigen vermogen bestaat uit de volgende componenten:</i>		31-dec-23	31-dec-22	
		€	€	
Algemene reserve		2.732.338	2.183.491	
Bestemmings reserves		896.417	691.698	
Bestemmingsfondsen		1.858.322	2.421.735	
Totaal eigen vermogen		<u>5.487.076</u>	<u>5.296.924</u>	
Eigen Vermogen				
<i>Het verloop is als volgt weer te geven:</i>		Saldo per	Resultaat-	Overige
		1-jan-2023	bestemming	mutaties
		€	€	€
Algemene reserve	2.183.491	548.847	0	2.732.338
Bestemmingsreserve Giften	691.698	204.718		896.417
Bestemmingsfondsen:				
Bestemmingsfonds Reserve Contract Amsterdam	1.217.681	121.241	0	1.338.922
Egalisatiereserve Gem. Amsterdam	26.000	2.483	0	28.483
Egalisatiereserve Gem. Almere	-14.662	-714.517	0	-729.179
Egalisatiereserve Gem. Diemen	45.617	-16.408	0	29.209
Egalisatiereserve Gem. Zaanstad	178.736	36.173	0	214.910
Egalisatiereserve Gem. Haarlem	532.178	56.192	0	588.370
Egalisatiereserve Gem. Alkmaar	270.983	56.294	0	327.277
Egalisatiereserve Regio Gooi & Vechtstreek	164.733	-104.871	0	59.862
Egalisatiereserve Gem. Uithoorn	469	0	0	469
Totaal bestemmingsfondsen	<u>2.421.735</u>	<u>-563.412</u>	<u>0</u>	<u>1.858.322</u>

5.6 Passiva - Voorzieningen

Toelichting op de balans						
PASSIVA						
6. Voorzieningen						
<i>Het verloop is als volgt weer te geven:</i>		Saldo per	Dotatie	Onttrekking	Vrijval	Saldo per
		1-jan-23				31-12-2023
		€	€	€	€	€
Voorziening groot onderhoud	1.105.391	339.352	77.659	211.430	1.155.654	
Voorziening langdurig zieken	180.531	109.120	154.200	0	135.451	
Totaal voorzieningen	<u>1.285.921</u>	<u>448.473</u>	<u>231.859</u>	<u>211.430</u>	<u>1.291.105</u>	
<i>Toelichting in welke mate (het totaal van) de voorzieningen als langlopend moet worden beschouwd:</i>						
						31-dec-23
Kortlopend deel van de voorzieningen (< 1 jr.)						189.919
Langlopend deel van de voorzieningen (> 1 jr.)						1.101.186
Hiervan langlopend (> 5 jaar)						0

Toelichting per categorie voorziening:					
Voorziening groot onderhoud:	Saldo per 1-jan-23	Dotatie	Onttrekking	Vrijval	Saldo per 31-dec-23
	€	€	€	€	€
Oranje Huis Amsterdam	615.848	66.204	15.756	67.930	598.366
Satellieten Amsterdam	68.464	41.739	13.794	42.515	53.894
Oranje Huis Flevoland	81.959	81.456	0	45.551	117.863
Begeleid wonen Zaanstreek	90.475	10.424	304	2.300	98.295
Begeleid wonen Haarlem	59.337	27.973	20.275	0	67.036
Begeleid wonen IJmond	46.316	24.614	21.844	3.878	45.207
Oranje Huis Alkmaar	68.552	55.917	4.701	1.227	118.541
Mensenhandel Flevoland	4.287	1.687	0	0	5.974
Mensenhandel Alkmaar	9.886	4.195	0	2.388	11.694
Satellieten Flevoland	22.578	14.117	984	8.444	27.266
Veilig Thuis Flevoland	37.691	11.026	0	37.196	11.520
	<u>1.105.391</u>	<u>339.352</u>	<u>77.659</u>	<u>211.430</u>	<u>1.155.653</u>

5.7 Passiva – Langlopende schulden en overlopende passiva

Toelichting op de balans		
PASSIVA		
7. Langlopende schulden		
De specificatie is als volgt :		
	31-dec-23	31-dec-22
	€	€
2e Oranje Huis Amsterdam	2.308.797	1.365.010
Totaal langlopende schulden (nog voor meer dan een jaar)	<u>2.308.797</u>	<u>1.365.010</u>
	2023	2022
	€	€
Stand per 1 januari	1.365.010	0
Bij:	943.787	1.365.010
Stand langlopende schulden per 31 december	<u>2.308.797</u>	<u>1.365.010</u>
Kortlopende deel van de langlopende schulden (<1 jr.) aflossingsverplichtingen	0	
Langlopende deel van de langlopende schulden (> 1jr.)	2.308.797	
hiervan > 5 jaar	0	

Toelichting:

Voor de gemeente Amsterdam is voor het project ten behoeve van de realisatie van het 2e Oranje Huis Amsterdam een langlopende schuld opgenomen voor de nog niet bestede middelen.

5.8 Passiva – Overige kortlopende schulden

Toelichting op de balans		
PASSIVA		
8. Overige kortlopende schulden		
De specificatie is als volgt :	31-dec-23	31-dec-22
	€	€
Crediteuren	793.100	1.111.262
Belastingen en sociale premies	1.447.753	15.353
Schulden terzake pensioenen	514.956	502.465
Nog te betalen salarissen	44.903	27.161
Reservering vakantiegeld	31.321	30.313
Reservering vakantiedagen	875.127	708.238
Reservering loopbaanbudget	381.776	395.602
Overige schulden:		
Terug te betalen subsidie- & projectgelden	340.388	17.165
Vooruitontvangen projectgelden	377.917	290.569
Terug te betalen debiteuren	26.797	24.211
Overige terug te betalen	2.847	0
Nog te betalen kosten:		
Huisvestingskosten	26.142	23.753
Personeelskosten	14.195	57.742
Organisatiekosten	31.048	57.003
Projectkosten	3.712	594
Overige passiva:		
Borg cliënten	27.692	27.312
Totaal kortlopende schulden en overlopende passiva	4.939.676	3.288.742

Toelichting:

- Alle kortlopende schulden hebben een looptijd van < 1 jaar.
- Belastingen en sociale premies: de afdracht van de loonheffing over december heeft in januari 2024 plaatsgevonden.
- Nog te betalen salarissen: de 13e run over 2023 is in januari 2024 uitbetaald.
- Terug te betalen subsidie- & projectgelden: voor ruim € 327.000 niet bestede middelen.
- Vooruitontvangen projectgelden: het project Drakentemmers loopt door tot eind 2024 maar de subsidie is voor beide jaren al toegekend.

5.9 Niet in de balans opgenomen activa en verplichtingen

- In de tabel hieronder is het verloop van de leaseverplichtingen opgenomen.

Langlopende verbintenissen				
Omschrijving	2024	2025 t/m 2027	2028	Totaal
	<= 1 jaar	2 t/m 4 jaar	>= 5 jaar	
Leaseovereenkomsten	€ 11.890	€ 5.385	€ -	€ 17.275
Huur Oranje Huis Amsterdam	€ 623.394	€ 415.596	€ -	€ 1.038.990
Huur Oranje Huis Alkmaar	€ 330.591	€ 523.436	€ -	€ 854.028
Huur SHG Lelystad	€ 31.677	€ 39.597	€ -	€ 71.274
Huur Oranje Huis Flevoland	€ 364.750	€ 911.875	€ -	€ 1.276.625
Huur Zaanstreek	€ 158.809	€ 476.426	€ 185.277	€ 820.512
Huur Haarlem	€ 142.498	€ 142.498	€ -	€ 284.996
Huur Veilig Thuis Flevoland	€ 102.337	€ 51.168	€ -	€ 153.505
	€ 1.765.946	€ 2.565.982	€ 185.277	€ 4.517.204

Onder leaseovereenkomsten vallen de leasecontracten voor koffieapparaten en multifunctionals.

- Aan de gemeente Almere zijn extra aanvragen gedaan i.v.m. de cao salarisverhogingen in 2023. De beschikkingen zijn nog niet ontvangen.

6 Mutatieoverzicht vaste activa

Mutatieoverzicht materiële vaste activa						
	Automatisering & Telefonie	Verbouwingen	Cliënt inventaris & VTF	Kantoor inventaris	Software	Totaal materiële vaste activa
	€	€		€	€	€
Stand per 1 januari 2023						
- aanschafwaarde	53.368	338.050	184.148	80.350	36.348	692.264
- cumulatieve afschrijvingen	52.609	108.573	161.999	32.789	36.348	392.318
Boekwaarde per 1 januari 2023	759	229.477	22.149	47.561	0	299.946
Mutaties in het boekjaar						
- investeringen	0	58.740	18.150	12.300	14.738	103.928
- afschrijvingen	759	36.599	18.594	8.554	3.685	68.191
						35.737
- <i>terugname geheel afgeschreven activa</i>						
.aanschafwaarde	46.542	5.593	42.975	27.646	36.348	159.104
.cumulatieve afschrijvingen	46.542	5.593	42.975	27.646	36.348	159.104
	0	0	0	0	0	0
- <i>desinvesteringen</i>						
aanschafwaarde	0	0	0	0	0	0
cumulatieve afschrijvingen	0	0	0	0	0	0
per saldo	0	0	0	0	0	0
Mutaties in boekwaarde (per saldo)	-759	22.141	-444	3.746	11.053	35.737
Stand per 31 december 2023						
- aanschafwaarde	6.826	391.197	159.323	65.004	14.738	637.088
- cumulatieve afschrijvingen	6.826	139.579	137.618	13.697	3.685	301.405
Boekwaarde per 31 december 2023	0	251.618	21.705	51.307	11.053	335.683
<i>Afschrijvingspercentage</i>	33,0%	10,0%	20,0%	14,0%	25,0%	

7 Toelichting op de resultatenrekening

7.1 Resultatenrekening

Resultatenrekening over 2023		
Stichting Blijf Groep		
	2023	2022
	€	€
BEDRIJFSOPBRENGSTEN:		
Zorgprestaties en maatschappelijke ondersteuning	660.984	695.279
Subsidie gemeenten	21.711.951	20.241.471
Projecten	1.461.882	871.818
Overige bedrijfsopbrengsten	349.261	25.508
Baten uit Veilig Thuis	9.845.155	8.897.887
Giften	204.718	174.985
Beleggingsresultaat	0	-54.910
Som der bedrijfsopbrengsten	34.233.950	30.852.040
BEDRIJFSLASTEN:		
Personeelskosten	26.687.316	24.651.415
Huisvestingskosten	4.091.033	3.248.077
Organisatiekosten	2.401.702	2.796.564
Verzorgingskosten	854.026	724.769
Incidentele resultaten	31.112	347.608
Afschrijvingen op materiële vaste activa	68.189	67.696
Som der bedrijfslasten	34.133.379	31.836.128
BEDRIJFSRESULTAAT		
Financiële baten en lasten	100.572	-984.088
	89.581	-36.179
RESULTAAT BOEKJAAR	190.153	-1.020.267
RESULTAATBESTEMMING		
<i>Het resultaat is als volgt verdeeld:</i>		
	2023	2022
	€	€
Verbetering & Continuïteit Vrouwenopvang Amsterdam	0	-1.778.867
Bestemmingsreserve Giften	204.718	50.983
Bestemmingsfonds Reserve Contract Amsterdam	121.241	1.217.681
Bestemmingsreserve Innovatie	0	-75.000
Egalisatiereserve gemeenten	-684.653	-274.355
Algemene reserve	548.847	-160.708
	190.153	-1.020.267

7.2 Toelichting Lasten – Personeelskosten

12. Personeelskosten		
<i>De specificatie is als volgt :</i>	2023	2022
	€	€
Lonen en salarissen	17.352.638	16.236.360
Sociale lasten	3.013.498	2.757.859
Pensioenpremie	1.590.128	1.561.015
Andere personeelskosten:		
Salaris- & Personeelskosten t.b.v. projecten	924.744	808.522
Dekking personeelskosten projecten	-826.218	-744.210
Vergoeding reiskosten woon-werkverkeer & dienstreizen	331.053	250.240
Vergoeding dienstreizen personeel belast	79.426	76.095
WKR vrije ruimte	160.666	103.532
Scholing	360.565	370.733
Overige personeelskosten	109.209	84.889
Subtotaal	23.095.710	21.505.033
Personeel niet in loondienst	3.591.606	3.146.382
Totaal personeelskosten	26.687.316	24.651.415
Gemiddeld aantal personeelsleden op basis van full-time eenheden	314	306
Directe hulpverlening	182	183
Overig	0	6
Ondersteuning hulpverlening	91	76
Ondersteunende diensten overhead	28	32
Management	13	9

Toelichting:

- Lonen en salarissen: per 1 juli 2023 kent de cao Sociaal Werk een salarisverhoging van 7%.
- Salaris- & personeelskosten t.b.v. projecten: in 2023 is er toename van inzet van medewerkers op projecten geweest.
- WKR: in 2023 is een eenmalige gratificatie uitgekeerd.
- Overige personeelskosten: de boekingen voor de vrijval van de voorziening langdurig zieken en de dotatie voor de reservering verlofgelden hebben als tegenrekening "overige personeelskosten".
- Personeel niet in loondienst: vacatures die niet of niet tijdig zijn vervuld en de vervanging voor langdurig zieken worden door de inzet van externe medewerkers gevuld.

7.3 Toelichting Lasten - Afschrijvingen materiële vaste activa

7.3.1 Afschrijvingen materiële vaste activa

13. Afschrijvingen materiële vaste activa		
<i>De specificatie is als volgt :</i>	<u>2023</u>	<u>2022</u>
	€	€
Overige afschrijvingen: - materiële vaste activa	68.189	67.696
Totaal afschrijvingen	<u>68.189</u>	<u>67.696</u>

7.3.2 Aansluiting afschrijvingen resultatenrekening – verloopoverzichten materiële vaste activa

Aansluiting afschrijvingen resultatenrekening - verloopoverzichten materiële vaste activa		2023
		€
Afschrijving materiële vaste activa		68.191
Afschrijvingen desinvesteringen		<u>0</u>
Totaal afschrijvingen volgens mutatieoverzichten		<u>68.191</u>
Totaal afschrijvingen resultatenrekening		<u>68.189</u>

7.4 Toelichting Lasten – Bedrijfskosten

14. Overige bedrijfskosten		
<i>De specificatie is als volgt :</i>	2023	2022
	€	€
Huisvestingskosten:		
Huur	2.149.868	2.039.235
Energie & Water	366.136	101.199
Onderhoudskosten	1.028.130	704.981
Verzekeringen & belastingen	126.673	121.423
Inventaris	207.316	245.246
Huisvestingskosten projecten	205.808	37.649
Overige huisvestingskosten	7.102	-1.656
subtotaal huisvestingskosten	<u>4.091.033</u>	<u>3.248.077</u>
Organisatiekosten:		
Kantoorkosten	89.893	101.920
Automatisering & telefonie	1.353.472	1.373.879
Kosten inzet derden	462.443	353.318
Bestuurs- & representatiekosten	181.424	202.778
Organisatiekosten projecten	124.773	-18.273
Overige organisatiekosten	189.698	782.941
subtotaal organisatiekosten	<u>2.401.702</u>	<u>2.796.564</u>
Verzorgingskosten		
Verzorgingskosten	324.166	213.476
Tolken	339.839	343.828
Aware	55.922	56.094
Activiteiten: Groepswerk & Kinderwerk	108.309	94.868
Verzorgingskosten projecten	25.791	16.502
subtotaal verzorgingskosten	<u>854.026</u>	<u>724.769</u>
Overige		
Incidenteel resultaat	31.112	347.608
subtotaal overige	<u>31.112</u>	<u>347.608</u>
Totaal bedrijfskosten	<u>7.377.874</u>	<u>7.117.018</u>

Toelichting:

- Energie & Water: in 2022 zijn door overheidsmaatregelen de energiekosten verlaagd. In 2023 zijn er prijsverlagende maatregelen geweest.
- Onderhoudskosten: vrijval vanuit MJOP is in 2023 lager dan in 2022. In 2023 is er een stijging van de schoonmaak- en onderhoudskosten.
- Huisvestingskosten projecten: Het project Uitbreiding capaciteit Zaanstreek is in 2023 gerealiseerd.
- Overige organisatiekosten: het ICT project is eind 2022 afgerond waardoor een verlaging van kosten zichtbaar is in vergelijking met 2022.
- Verzorgingskosten: om aan de vraag voor eerste opvang van cliënten te kunnen voldoen zijn extra verzorgingskosten gemaakt.

8 WNT-verantwoording

Per 1 januari 2013 is de Wet normering bezoldiging topfunctionarissen publieke en semipublieke sector (WNT) ingegaan. Deze verantwoording is opgesteld op basis van de volgende op Stichting Blijf Groep van toepassing zijnde regelgeving: Het WNT-maximum voor de zorg, totaalscore € 151.000 en klasse II.

Het bezoldigingsmaximum in 2023 voor Stichting Blijf Groep is € 151.000 . Dit geldt naar rato van de duur en/of omvang van het dienstverband. Voor topfunctionarissen zonder dienstbetrekking geldt met ingang van 1 januari 2018 voor de eerste 12 kalendermaanden een afwijkende normering, zowel voor de duur van de opdracht als voor het uurtarief.

8.1 Bezoldiging leidinggevende topfunctionarissen

Bezoldiging topfunctionarissen

1a. Leidinggevende topfunctionarissen met dienstbetrekking en leidinggevende topfunctionarissen zonder dienstbetrekking vanaf de 13^e maand van de functievervulling

bedragen x € 1	J. Bakker-Blok	
Functiegegevens	Directeur-Bestuurder	
Aanvang en einde functievervulling in 2023	1/1 - 31/12	
Omvang dienstverband (als deeltijdfactor in fte)	1,0	
Dienstbetrekking?	ja	
Bezoldiging		
Beloning plus belastbare onkostenvergoedingen	135.710	
Beloningen betaalbaar op termijn	15.266	
<i>Subtotaal</i>	150.975	
Individueel toepasselijke bezoldigingsmaximum	151.000	
-/- Onverschuldigd betaald en nog niet terugontvangen bedrag	0	
Totaal bezoldiging	150.975	
Reden waarom overschrijding al dan niet is toegestaan		
Toelichting op de vordering wegens onverschuldigde betalingen	N.v.t.	N.v.t.

Gegevens 2022

bedragen x € 1	J. Bakker-Blok	
Functiegegevens	Directeur-Bestuurder	
Aanvang en einde functievervulling in 2022	1/1 - 31/12	
Omvang dienstverband 2022 (als deeltijdfactor in fte)	1	
Dienstbetrekking	ja	
Bezoldiging		
Beloning plus belastbare onkostenvergoedingen	132.363	
Beloningen betaalbaar op termijn	13.636	
Individueel toepasselijke bezoldigingsmaximum	146.000	
Totaal bezoldiging 2022	145.999	

8.2 Bezoldiging toezichthoudende topfunctionarissen

Toezichthoudende topfunctionarissen		
bedragen x € 1	J. Purmer	C. Theelen-Reijmer
Functiegegevens	VOORZITTER	LID
Aanvang en einde functievervulling in 2023	1/1 - 31/12	1/1-31/12
Bezoldiging		
Totale bezoldiging	6.000	6.000
Individueel toepasselijke bezoldigingsmaximum	22.650	15.100
-/- Onverschuldigd betaald en nog niet terugontvangen bedrag	0	0
Bezoldiging	6.000	6.000
Reden waarom de overschrijding al dan niet is toegestaan	N.v.t.	N.v.t.
Toelichting op de vordering wegens onverschuldigde betaling	N.v.t.	N.v.t.

Gegevens 2022		
bedragen x € 1	J. Purmer	C. Theelen-Reijmer
Functiegegevens	VOORZITTER	LID
Aanvang en einde functievervulling in 2022	1/1-31/12	13/12-31/12
Bezoldiging		
Totale bezoldiging	6.000	0
Individueel toepasselijke bezoldigingsmaximum	21.900	608

Toezichthoudende topfunctionarissen	
bedragen x € 1	J.A. Gortworst
Functiegegevens	LID
Aanvang en einde functievervulling in 2023	1/1-31/12
Bezoldiging	
Totale bezoldiging	6.000
Individueel toepasselijke bezoldigingsmaximum	15.100
-/- Onverschuldigd betaald en nog niet terugontvangen bedrag	0
Bezoldiging	6.000
Reden waarom de overschrijding al dan niet is toegestaan	N.v.t.
Toelichting op de vordering wegens onverschuldigde betaling	N.v.t.

Gegevens 2022		
bedragen x € 1	J.A. Gortworst	D.M. Berndsen
Functiegegevens	LID	LID
Aanvang en einde functievervulling in 2022	1/1 - 31/12	1/1 - 12/12
Bezoldiging		
Totale bezoldiging	6.000	6.000
Individueel toepasselijke bezoldigingsmaximum	14.600	13.992

Toezichthoudende topfunctionarissen		
bedragen x € 1	S.C.A. van der Veen	L. Ypma
Functiegegevens	LID	LID
Aanvang en einde functievervulling in 2023	1/1-31/12	1/1-31/12
Bezoldiging		
Totale bezoldiging	6.000	6.000
Individueel toepasselijke bezoldigingsmaximum	15.100	15.100
-/- Onverschuldigd betaald en nog niet terugontvangen bedrag	0	0
Bezoldiging	6.000	6.000
Reden waarom de overschrijding al dan niet is toegestaan	N.v.t.	N.v.t.
Toelichting op de vordering wegens onverschuldigde betaling	N.v.t.	N.v.t.

Gegevens 2022		
bedragen x € 1	S.C.A. van der Veen	L. Ypma
Functiegegevens	LID	LID
Aanvang en einde functievervulling in 2022	1/1-31/12	1/1-31/12
Bezoldiging		
Totale bezoldiging	6.000	6.000
Individueel toepasselijke bezoldigingsmaximum	14.600	14.600

9 Honoraria accountant

Honoraria accountant	2023
	€
De honoraria van de accountant zijn als volgt:	
1. Controle van de jaarrekening inclusief projecten	62.100
2. Overige controlewerkzaamheden	0
3. Fiscale advisering	0
4. Niet controle-diensten	0
5. Afrekening voorgaande jaren	1.134
Totaal honoraria accountant	60.966

De kosten (Controle van de jaarrekening incl. projecten) worden toegerekend aan het boekjaar en niet verantwoord in het jaar dat de diensten geleverd zijn.

10 Overige gegevens en ondertekening

10.1 Resultaatbestemming

Het resultaat wordt verdeeld volgens de resultaatverdeling in de resultatenrekening.

10.2 Gebeurtenissen na balansdatum

Er zijn geen gebeurtenissen na balansdatum die van invloed zijn op de jaarrekening 2023.

10.3 Vaststelling en goedkeuring jaarrekening

De jaarrekening is vastgesteld en goedgekeurd in de vergadering van de raad van toezicht met de directeur-bestuurder op 10 april 2024.

10.4 Statutaire regeling resultaatbestemming

N.v.t.

10.5 Ondertekening door bestuurder en toezichthouders

11 Controleverklaring

12 Staat van baten en lasten projecten

3.1 Staat van baten en lasten projecten											
	Yves Saint-Laurent	Innovatie_Huis werkbegleiding	Drakentemmers 2022	De Nieuwe Toekomst Almere	VTF Kennis- & Expertisecentrum HG & Kindermishandeling	Vadercontact in de opvang	Activiteitenpool 2023	Blijvend Veilig 2023	Zaanstreek uitbreiding capaciteit	Drakentemmers 2023	
Totaal											
BATEN											
Vooruitontvangen projectgelden	5.463	4.090	85.394	30.822	108.056	-	57.445	-	-	7.480	
Jeugdbescherming Regio Amstertdam								63.249			
Gemeente Amstertdam										162.500	
Gemeente Almere				22.686							
Gemeente Alkmaar									292.547		
Gemeente Haarlem									358.043		
Gemeente Zaanstad									250.000		
Candex Solutions Nederlands B.V.	7.000										
Kerelijke Fundatie Zusters Franciscanessen van Charitas											
Eigen Bijdrage Blijf Groep						13.101					
Valente						3.000					
Verwiel-Jonker Instituut						7.000					
Sig. Moviera						13.101					
Donaties V/m € 1.000							3.288				
SafelyMed: trainingen											
Stichting Arkin										325.000	
Ministerie van VWS											
Canto-Charo-Duran											
Fonds Camp											
Stichting Perspektief											
Sterk Huis											
Weeshuis Doopsgezinden						13.101					
Debiteuren Drakentemmers										97.661	
Soroptomiesten club							3.956				
Merlotte Holding B.V.							5.000				
Benevity							3.650				
SIG Trading Company - Pimrose Jewellery							1.200				
RCDPAK										2.622	
Stichting Fonds voor Urgente Noden Haarlem											
PROJECTBATEN 2023	7.000			22.686			19.716	63.249	900.590	585.161	
TOTAAL PROJECTBATEN	12.463	4.090	85.394	53.508	108.056	49.304	77.161	63.249	900.590	592.641	
LASTEN											
Personeel	8.105	10.878	39.607	40.984	107.906	5.457		63.249	289.522	290.134	
Huisvesting				2.826					255.314		
Organisatiekosten				569	150	43.847			1.3903	28.948	
Verzorgingskosten				1.082			21.136		1.463		
TOTAAL PROJECTLASTEN 2023	8.105	10.878	85.394	45.461	108.056	49.304	21.136	63.249	560.202	319.082	
PROJECT TEKORT/OVERSCHOT (negatief = tekort)	4.358	14.968		8.047			56.025		340.388	273.559	
RESULTAATBESTEMMING PROJECTEN											
Resultaat projecten ten gunste/laste vooruitontvangen projectgelden	377.917	4.358		8.047			56.025			273.559	
Resultaat projecten ten gunste/laste van resultaat	24.968	14.968									
Resultaat projecten naar Bestemmingsreserve Giften											
Resultaat projecten naar 2e Oranje Huis Amstertdam	943.787										
Resultaat projecten terug te betalen	340.388								340.388		
Resultaat projecten totaal 2023	1.647.124										

3.1 Staat van baten en lasten projecten										
	Totaal	Safety/Need capaciteitsuitbreiding 1	Amsterdam uitvoering Nieuw West	HGRW Toekomstscenario Almere	VTF Proefruimte Toekomstscenario Almere	BG Proefruimte Toekomstscenario Almere	Fidelity Europe Foundation	Natuur in Haarlem	En Nu, lk 2023	Implementatie Meldpunt Mensenhandel VTF
BATEN										
Vooruitontvangen projectgelden	290.569	-	-	-	-	-	-	-	-	-
Jeugdbescherming Regio Amsterdam	63.249	-	-	-	-	-	-	-	-	-
Gemeente Amsterdam	1.128.053	1.028.053	100.000	-	-	-	-	-	-	-
Gemeente Almere	368.691	-	-	142.414	18.091	-	-	-	-	23.000
Gemeente Alkmaar	292.547	-	-	-	-	-	-	-	-	-
Gemeente Haarlem	358.043	-	-	-	-	-	-	-	-	-
Gemeente Zaanstad	250.000	-	-	-	-	-	-	-	-	-
Candex Solutions Netherlands B.V.	7.000	-	-	-	-	-	-	-	-	-
Kerkelijke Fundatie Zusters Franciscanessen van Charitas	44.206	-	-	-	-	-	30.580	-	-	-
Eigen Bijdrage Blijf Groep	3.000	525	-	-	-	-	-	-	-	-
Valente	7.000	-	-	-	-	-	-	-	-	-
Verwel-Jonker Instituut	13.211	109	-	-	-	-	-	-	-	-
Stig. Moviera	3.288	-	-	-	-	-	-	5.000	-	-
Donaties t/m € 1.000	4.633	4.633	-	-	-	-	-	-	-	-
SafetyMed: trainingen	80.003	-	-	-	-	-	-	-	80.003	-
Stichting Ahin	325.000	-	-	-	-	-	-	-	-	-
Ministerie van VWS	-	-	-	-	-	-	-	-	-	-
Campo-Charc-Duran	-	-	-	-	-	-	-	-	-	-
Fonds Camp	-	-	-	-	-	-	-	-	-	-
Stichting Perspektief	1.322	1.322	-	-	-	-	-	-	-	-
Sterk Huis	13.101	-	-	-	-	-	-	-	-	-
Wees huis Doopsgezinden	5.000	-	-	-	-	-	-	5.000	-	-
Debtteuren Drakenstemmers	97.661	-	-	-	-	-	-	-	-	-
Sorptomiesten club	3.956	-	-	-	-	-	-	-	-	-
Merlotte Holding B.V.	5.000	-	-	-	-	-	-	-	-	-
Benevity	3.650	-	-	-	-	-	-	-	-	-
SIG Trading Company - Pimrose Jewellery	1.200	-	-	-	-	-	-	-	-	-
RCOAK	2.622	-	-	-	-	-	-	-	-	-
Stichting Fonds voor Urgente Noden Haarlem	-	-	-	-	-	-	-	-	-	-
PROJECTBATEN 2023	3.078.793	3.946	1.028.053	100.000	142.414	18.091	30.580	5.000	80.003	23.000
TOTAAL PROJECTBATEN	3.369.363	3.946	1.028.053	100.000	142.414	18.091	30.580	5.000	80.003	23.000
LASTEN										
Personeel	1.270.036,46	2,6	84.266	80.106	142.414	18.091	8.535	-	72.219	8.536
Huisvesting	260.683,37	80	-	-	-	-	-	-	2.464	-
Organisatiekosten	165.726,28	3.839	-	2.079	-	-	22.045	-	3.211	1.351
Verzorgingskosten	25.790,87	-	-	-	-	-	-	-	2.109	-
TOTAAL PROJECTLASTEN 2023	1.722.239	3.946	84.266	82.185	142.414	18.091	30.580	-	80.003	9.887
PROJECTTEKORT/OVERSCHOT (negatief = tekort)	1.647.124	-	943.787	17.815	-	-	-	5.000	-	13.113
RESULTAATBESTEMMING PROJECTEN										
Resultaat projecten ten gunste/laste vooruitontvangen projectgelden	377.917	-	-	17.815	-	-	-	5.000	-	13.113
Resultaat projecten ten gunste/laste van resultaat	14.968	-	-	-	-	-	-	-	-	-
Resultaat projecten naar Bestemmingsreserve Giften	-	-	943.787	-	-	-	-	-	-	-
Resultaat projecten naar 26 Oranje Huis Amsterdam	943.787	-	-	-	-	-	-	-	-	-
Resultaat projecten terug te betalen	340.388	-	-	-	-	-	-	-	-	-
Resultaat projecten totaal 2023	1.647.124	-	943.787	17.815	-	-	-	5.000	-	13.113

In de V&W zijn de projectopbrengsten van Amsterdam opgenomen in de subsidie. De gemaakte kosten staan wel onder de projectkosten. Alleen het saldo per 31-12-2023 staat apart.

