

# Veiligheid bereik je nooit alleen

Jaarverantwoording 2025



Stichting Blijf Groep 2025

**Blijf**<sup>®</sup> groep Thuis in  
huiselijk  
geweld

### **Algemene gegevens**

Naam: Stichting Blijf Groep (hierna: Blijf Groep)  
Adres: Postbus 2938  
1000 CX  
Amsterdam  
Telefoon: 088 - 234 2400  
KVK-nummer: 34126509  
E-mailadres: [info@blijfgroep.nl](mailto:info@blijfgroep.nl)  
Website: [www.blijfgroep.nl](http://www.blijfgroep.nl)

# Inhoudsopgave

<b>Inhoudsopgave</b>	<b>2</b>
<b>Voorwoord</b>	<b>4</b>
<b>Ondertekening</b>	<b>5</b>
<b>Deel A: Algemeen verslag</b>	<b>6</b>
<b>Hoofdstuk 1: Blijf Groep: waar staan wij voor?</b>	<b>7</b>
1.1 Waarom Blijf Groep?	7
1.2 Hoe werkt Blijf Groep?	7
1.3 Wat wij beloven	8
1.4 Ons hulpaanbod	8
1.5 Ons werkgebied	9
1.6 Onze ambities en doelstellingen	9
<b>Hoofdstuk 2: Onze cliënten 2025</b>	<b>10</b>
2.1 Hulp en opvang	10
2.2 Veilig Thuis Flevoland	13
<b>Hoofdstuk 3: Ontwikkelingen in onze hulp- en dienstverlening</b>	<b>16</b>
3.1 Vermissing en dood van cliënte in het Oranje Huis Flevoland – Gooi & Vechtstreek	16
3.2 Oranje Huis-aanpak	17
3.3 Stop Huiselijk Geweld.nu (Noordoostpolder en Urk)	18
3.4 Mensen die huiselijk geweld plegen	18
3.5 Digitale innovaties	19
3.6 Australië   5th World Conference of Women's Shelters	19
3.7 Pilot The Gate	20
3.8 Veilig Thuis Flevoland toegankelijk voor doven en slechthorenden	20
<b>Hoofdstuk 4: Onze projecten</b>	<b>21</b>
4.1 Landelijke campagnes	21
4.2 Drakentemmers: Expertiseplatform Trauma en Gehechtheid na Huiselijk Geweld	21
4.3 Jubileumtentoonstelling 50 jaar Blijf Groep on tour	22
4.4 Project Huiselijk Geweld en Kindermishandeling Amsterdam Nieuw-West	22
<b>Hoofdstuk 5: Capaciteitsuitbreiding opvang</b>	<b>24</b>
5.1 Regio Amsterdam-Amstelland	24
5.2 Regio Noord-Holland	25
5.3 Regio Flevoland – Gooi & Vechtstreek	26
<b>Hoofdstuk 6: Overige ontwikkelingen in 2025</b>	<b>27</b>
6.1 10-jarig Jubileum Veilig Thuis	27
6.2 Valente en Landelijk Netwerk Vrouwenopvang	27
6.3 Landelijk Netwerk Veilig Thuis	27
6.4 Maatschappelijke en politieke ontwikkelingen	28
6.5 Blijf Groep in de spotlights	30
<b>Hoofdstuk 7: Kwaliteitsbewaking</b>	<b>32</b>
7.1 Algemeen kwaliteitsbeleid	32
7.2 Kwaliteit voor cliënten	32
7.3 Kwaliteit van medewerkers	33
7.4 Klachten	34
7.5 Privacy & AVG	35
7.6 Cybersecurity	35
<b>Hoofdstuk 8: Organisatiestructuur</b>	<b>36</b>
8.1 Formatie en bezetting	36
8.2 Medewerkers	36
8.3 Raad van bestuur	38
8.4 Managementteam	38
8.5 Raad van toezicht	38
8.6 Medezeggenschap voor medewerkers	40
8.7 Medezeggenschap voor cliënten	40

8.8	Organogram	41
8.9	Vorbereidingen vertrek Hanneke Bakker en wijziging bestuursmodel	41
	<b>Hoofdstuk 9: Financiën</b>	<b>43</b>
9.1	Financieel beleid	43
9.2	Risicomanagement	43
9.3	Financieringsbronnen	44
9.4	Toelichting op jaarrekening	47
9.5	Prognose	50
	<b>Deel B: Jaarrekening</b>	<b>52</b>
<b>1</b>	<b>Balans na resultaatbestemming</b>	<b>53</b>
<b>2</b>	<b>Winst- en verliesrekening</b>	<b>54</b>
<b>3</b>	<b>Kasstroomoverzicht</b>	<b>55</b>
<b>4</b>	<b>Grondslagen van waardering en resultaatbepaling</b>	<b>56</b>
4.1	Algemeen	56
4.2	Grondslagen van waardering van activa en passiva	57
4.3	Grondslagen van resultaatbepaling	60
4.4	Grondslagen van segmentering	62
4.5	Kasstroomoverzicht	63
4.6	Waarderingsgrondslagen WNT	63
<b>5</b>	<b>Toelichting op de balans</b>	<b>64</b>
5.1	Activa – Materiële vaste activa	64
5.2	Activa – Financiële vaste activa	64
5.3	Activa - Debiteuren en overige vorderingen	65
5.4	Activa - Liquide middelen	65
5.5	Passiva - Eigen vermogen	66
5.6	Passiva - Voorzieningen	67
5.7	Passiva – Langlopende schulden en overlopende passiva	67
5.8	Passiva – Overige kortlopende schulden	68
5.9	Niet in de balans opgenomen activa en verplichtingen	68
<b>6</b>	<b>Mutatieoverzicht vaste activa</b>	<b>69</b>
<b>7</b>	<b>Toelichting op de winst- en verliesrekening</b>	<b>70</b>
7.1	Winst- en verliesrekening	70
7.2	Gesegmenteerde winst- en verliesrekening	71
7.3	Toelichting Baten	80
7.4	Toelichting Lasten	81
<b>8</b>	<b>WNT-verantwoording</b>	<b>83</b>
8.1	Bezoldiging leidinggevende topfunctionarissen	83
8.2	Bezoldiging toezichthoudende topfunctionarissen	84
8.3	Honoraria accountant	85
<b>9</b>	<b>Overige gegevens en ondertekening</b>	<b>86</b>
9.1	Resultaatbestemming	86
9.2	Gebeurtenissen na balansdatum	86
9.3	Statutaire regeling resultaatbestemming	86
9.4	Vaststelling en goedkeuring jaarrekening	86
9.5	Ondertekening door bestuurder en toezichthouders	86
<b>10</b>	<b>Controleverklaring</b>	<b>87</b>
<b>11</b>	<b>Staat van baten en lasten projecten</b>	<b>90</b>

# Voorwoord

Huiselijk geweld, kindermishandeling, femicide en grensoverschrijdend gedrag kregen in 2025 een historisch ongekeerde maatschappelijke aandacht. Wat opvalt, is het brede draagvlak ongeacht politieke kleur. Die ontwikkeling juichen wij toe. Wij zien het als onze opdracht om deze beweging te ondersteunen, te versterken en gaande te houden.

Zwijgen is geen optie. Dat past niet bij wie wij zijn en niet bij waar wij voor staan. (Sociale) media en overheids campagnes voeden het gesprek. Voorzichtig ontstaat de hoop dat we te maken hebben met een beweging die niet meer terug te draaien is.

Tegelijkertijd hebben wij de noodzaak van die beweging dit jaar pijnlijk aan den lijve ondervonden. In de zomer van 2025 werden wij geconfronteerd met de vermissing van een van onze cliënten in de opvang. Zij werd dood gevonden en het vermoeden is dat haar ex-partner haar om het leven heeft gebracht. Een jonge vrouw die, samen met haar kinderen, op zoek was naar veiligheid en een toekomst zonder geweld.

Wij werken elke dag met hart en ziel aan het waarborgen en creëren van veiligheid voor onze cliënten. Deze gruwelijke gebeurtenis confronteerde ons met de grenzen van ons kunnen. De impact op de kinderen is onbeschrijfelijk. De impact op onze collega's groot. Het verdriet en de verslagenheid zijn voelbaar. Maar net zo voelbaar is de vastberadenheid om hiervan te leren, om scherper te worden, om beter te worden.

Nationale en mondiale ontwikkelingen beïnvloeden het werk dat wij doen. De opkomst van conservatisme en extremistisch gedachtengoed, de groei van de manosphere, het vraagt voortdurende alertheid. Deze ontwikkelingen nemen wij nadrukkelijk mee in onze strategische koers voor de komende jaren.

Ook de vraag hoe wij Blijf Groep bestuurlijk klaar maken voor de toekomst, kon niet los worden gezien van deze context. Veiligheid bereik je nooit alleen. Het vraagt collectieve verantwoordelijkheid en gedeeld eigenaarschap. Precies wat wij ook van onze medewerkers vragen.

Daarom is besloten om per 1 maart 2026 verder te gaan met een directieteam van drie leden, die gezamenlijk de eindverantwoordelijkheid dragen voor de gehele organisatie. Een bestuursmodel dat past bij onze overtuiging: veiligheid realiseer je samen.

Met trots en vertrouwen draag ik mijn verantwoordelijkheid over aan dit team, bestaande uit Christel Dingerdis, Leonie Hutten en Tessa Honing, met wie ik de afgelopen jaren al intensief en met veel plezier heb samengewerkt. Tegen de tijd dat u dit leest is het nieuwe directieteam geïnstalleerd, en in hun nieuwe hoedanigheid zullen zij deze jaarverantwoording ondertekenen.

Met deze woorden sluit ik 2025 en mijn werk als directeur-bestuurder bij deze mooie organisatie af.

Ik wens u veel leesplezier.

Hanneke Bakker

Voormalig directeur-bestuurder Blijf Groep

# Ondertekening

Was getekend \_\_\_\_\_

T. Honing  
directeur-bestuurder

Was getekend \_\_\_\_\_

C. Dingerdis  
directeur-bestuurder

Was getekend \_\_\_\_\_

L. Hutten  
directeur-bestuurder

Dit verslag wordt medeondertekend door de raad van toezicht in de hoedanigheid van toezichthouder op het beleid van het bestuur en de algemene gang van zaken binnen stichting Blijf Groep.

Was getekend \_\_\_\_\_

J. Purmer  
Voorzitter raad van toezicht

Was getekend \_\_\_\_\_

J. Gortworst  
Lid raad van toezicht

Was getekend \_\_\_\_\_

C. Theelen-Reijmer  
Lid raad van toezicht

Was getekend \_\_\_\_\_

S. van der Veen  
Lid raad van toezicht

Was getekend \_\_\_\_\_

L. Ypma  
Lid raad van toezicht

# Deel A: Algemeen verslag

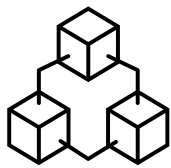


# Hoofdstuk 1: Blijf Groep: waar staan wij voor?

## 1.1 Waarom Blijf Groep?

Blijf Groep helpt huiselijk geweld **langdurig** te stoppen. Onze hulpverlening richt zich op het bieden van **acute veiligheid**, het **wegnemen van risico's**, zodat geweld in de toekomst kan worden voorkomen en op **herstel**.

## 1.2 Hoe werkt Blijf Groep?



### We doorbreken patronen

We kijken welke patronen ten grondslag liggen aan het geweld en helpen onze cliënten deze te doorbreken.



### We bieden hulp op maat

Elke situatie van huiselijk geweld is anders. Daarom bieden we hulp op maat. Ambulant waar mogelijk, opvang waar nodig.



### We werken samen

Situaties van huiselijk geweld zijn vaak complex. Daarom werken we samen met andere specialisten als de situatie dat vraagt. Bijvoorbeeld op het gebied van jeugdzorg of GGZ.

### 1.3 Wat wij beloven

- Wij bieden **direct** hulp en ondersteuning.
- We zijn **7 x 24 uur** beschikbaar.
- Wij **zeggen ja** en zoeken naar mogelijkheden.
- Wij gaan op zoek naar het **verhaal achter het verhaal**.
- Wij **betrekken** iedereen die nodig is
- We gebruiken onderbouwde methodieken.

### 1.4 Ons hulpaanbod

#### Hulp en opvang



##### Doelgroep

Blijf Groep richt zich op mensen die te maken hebben met **ernstig en structureel huiselijk geweld**. Bijvoorbeeld situaties waarin meerdere signalen of ernstige incidenten hebben plaatsgevonden of zaken waarbij er sprake is van intieme terreur.

Vrouwen hebben vaker te maken met dergelijk geweld. Maar mannen die slachtoffer zijn van huiselijk geweld kunnen ook bij ons terecht.



##### Aanbod

Blijf Groep heeft een **breed aanbod hulp en opvang** dat zich richt op de veiligheid van betrokkenen bij huiselijk geweld. Per regio verschilt het aanbod. In alle regio's is Blijf Groep **7x24 uur bereikbaar voor meldingen van slachtoffers, betrokken derden en verwijzers**.

Wij bieden ambulante hulpverlening tenzij de situatie acuut zo onveilig is dat opvang noodzakelijk is. Dit betekent echter niet dat de ernst van de problematiek die wij binnen de ambulante hulpverlening begeleiden, lichter of minder ernstig van aard is.



##### Specifieke problematiek

Specifieke interventies zetten we in voor slachtoffers van eengerelateerd geweld en andere schadelijke traditionele praktijken en voor slachtoffers van mensenhandel.

Bij ouderenmishandeling, stalking, mannen die slachtoffer zijn van huiselijk geweld, LHBTIQ+-personen, seksueel geweld, intieme terreur en psychisch geweld zetten we onze reguliere programma's in, aangevuld met gerichte tools en werkwijzen.

## Veilig Thuis Flevoland

Veilig Thuis Flevoland is een onderdeel van Blijf Groep.



Veilig Thuis bestaat uit regionale organisaties waar slachtoffers, plegers, omstanders en professionals terecht kunnen voor deskundige hulp en advies bij huiselijk geweld of kindermishandeling.

Veilig Thuis heeft een aantal wettelijke taken, zoals deze door de overheid zijn vastgesteld: Veilig Thuis beoordeelt meldingen en doet indien nodig onderzoek naar de signalen en/of organiseert hulp. Alle stappen die Veilig Thuis zet na een melding zijn gericht op duurzaam herstel van de veiligheid. Naast de wettelijke taken kan een Veilig Thuis-organisatie ook aanvullende taken uitvoeren.

In de meeste regio's in Nederland wordt Veilig Thuis uitgevoerd door de GGD of een gecertificeerde instelling. Veilig Thuis Flevoland is de enige Veilig Thuis-organisatie die wordt uitgevoerd door een vrouwenopvang. Met deze inrichting kunnen Blijf Groep en Veilig Thuis Flevoland goed gebruik maken van elkaars expertise. Veilig Thuis Flevoland heeft binnen Blijf Groep een eigenstandige positie, voortvloeiend uit het wettelijk kader van waaruit Veilig Thuis werkt.

### 1.5 Ons werkgebied

Ons werkgebied voor hulp en opvang omvat bijna heel Noord-Holland (op de kop van Noord-Holland na) en Flevoland.

Het werkgebied van Veilig Thuis Flevoland beperkt zich tot de zes gemeenten binnen Flevoland: Almere, Dronten, Lelystad, Noordoostpolder, Urk en Zeewolde.

### 1.6 Onze ambities en doelstellingen

Het vorige strategieplan van Blijf Groep was voor de periode 2022-2025, met als motto '*Blijf Groep doet wat werkt*'. In 2025 hebben we een nieuw strategieplan opgesteld voor de periode 2026-2030. 2026 wordt het eerste jaar waarin we de beweging naar interne versterking concreet maken, zonder los te laten wat we de afgelopen jaren hebben opgebouwd. We starten met stappen die direct bijdragen aan een organisatie die klaar is voor de toekomst. We versterken de toekomstvastheid van de organisatie en de deskundigheid van onze medewerkers, in het primair proces en in de ondersteunende diensten. En investeren in slimme technologie die het werk van onze medewerkers en cliënten ondersteunt.

# Hoofdstuk 2: Onze cliënten 2025

## 2.1 Hulp en opvang

### Aantal cliënten en trajecten

Clënten in 2025	Aantal
Totaal aantal unieke cliënten (hoofdaanmelders)	2.008
Waarvan ambulantly*	1.721
Waarvan residentieel	451
Aantal kinderen in de opvang**	378

\* een deel heeft eerst een ambulantly traject gevolgd of volgt na vertrek een ambulantly nazorg-traject.

\*\* het gaat om het aantal unieke kinderen.

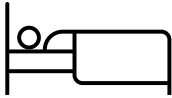
Aanbod in 2025	Aantal
Ambulante begeleiding	684 trajecten
Aware	216 trajecten
Casusregie	30 trajecten
Tijdelijk huisverbod	298 trajecten
Oranje Huis Thuis	443 trajecten
Noodbed	214 opnamen
7 noodbedden	96 kinderen
Crisisopvang	221 opnamen
45 units	196 kinderen
Begeleid wonen (incl. satellieten en mannenopvang)	238 opnamen
138 units	216 kinderen
Mensenhandel, 6 units	9 opnamen
Intensieve nazorg	73 trajecten

Een deel van de trajecten is doorloop van in 2024 gestarte trajecten, de rest is in 2025 gestart.

## Instroom, doorstroom en uitstroom

### *Instroom via noodbed*

De meeste cliënten in de opvang komen binnen via een **noodbedplaatsing**. Zo'n plaatsing wordt gedaan door Veilig Thuis of de politie. Een noodbed is een tijdelijke plek in een opvanglocatie van Blijf Groep. Wij onderzoeken dan welke vervolghulp nodig is. Het verblijf duurt meerdere dagen.



Er waren in 2025 209 noodbedplaatsingen. Gedurende het jaar zien we opvallende pieken en dalen. In totaal moest er in 2025 19 keer worden uitgeweken naar een **hotel** omdat er geen plek was in het Oranje Huis van de regio. Plaatsing in een hotel is risicovol en onprettig voor de cliënt. In een hotel heeft Blijf Groep minder grip en minder zicht op de veiligheid van de cliënt.

Cliënten zoeken op een hotelkamer vaker contact met de (ex)partner, zonder begeleiding van de maatschappelijk werker. Dit brengt risico op geweldsincidenten mee en vergroot de ontvankelijkheid voor negatieve invloeden.

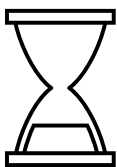
De meeste cliënten stromen van een noodbed door naar crisisopvang en begeleid wonen. Daar is echter een grote stagnatie in uitstroom, waardoor het lang duurt voor er een plek voor doorstroom vrijkomt. Hierdoor verblijven cliënten veel langer op het noodbed dan wenselijk is. In 2025 is de verblijfsduur nog verder opgelopen naar 16,0 dagen (2024: 14,9 dagen; 2023: 11,9 dagen).

### *Instroom via crisisopvang*

De tweede groep cliënten heeft de moed gehad om rechtstreeks contact met Blijf Groep te zoeken, via de telefonische hulplijn, chat of e-mail. Het kan ook gebeuren dat een andere hulpverlener een cliënt aanmeldt.

Deze cliënten stromen rechtstreeks in op de **crisisopvang**. Blijf Groep doet zelf de plaatsing. Daarbij hanteren we, vanwege de beperkte capaciteit, noodgedwongen een strenge selectie. Steeds maken we de volgende afwegingen:

- Wat speelt er precies thuis?
- Kan dat anders worden opgelost dan door opvang, bijvoorbeeld door systeemgesprekken, veiligheidsafspraken, een Tijdelijk Huisverbod?
- Zijn er mogelijkheden in het eigen netwerk?
- Blijft er sprake van dreiging van geweld als cliënt en pleger niet meer onder één dak verblijven, bijvoorbeeld omdat de pleger niet accepteert dat de cliënt de relatie wil verbreken?



Cliënten die op deze manier binnenkomen moeten bijna altijd wachten, omdat er geen plek vrij is. Niet bij Blijf Groep en ook niet bij vrouwenopvangorganisaties elders in het land. Deze wachttijd kan oplopen tot weken en soms maanden. Aan het begin van de wachtperiode maken we een veiligheidsplan met de cliënt en gedurende de wachttijd houden we contact met de cliënt en eventuele andere betrokken hulporganisaties. Het komt soms voor dat een cliënt die wacht op opvang, alsnog op een noodbed geplaatst moet worden omdat de acute veiligheidssituatie verslechtert.

### *Doorstroom en uitstroom*



Al jaren zien wij een stagnatie in de uitstroom van begeleid wonen, waardoor het lang duurt voor er een plek voor doorstroom vrijkomt. Het landelijke gebrek aan woningen is hierbij een belangrijke factor. Door de stagnatie neemt de verblijfsduur van cliënten in de hele opvang toe.

Overigens stromen lang niet alle cliënten uit naar een zelfstandige woning. Wij zien dat na iedere vorm van opvang (noodbed, crisisopvang of begeleid wonen) een substantieel deel van de vrouwen terugkeert naar huis of naar familie.

### **Profiel van de cliënten in hulp en opvang**

#### *Meervoudige complexe problematiek*

In het algemeen is bij vrouwen en kinderen die terecht komen in de opvang van het Oranje Huis sprake van meervoudige complexe problematiek. Naast huiselijk geweld en/of kindermishandeling is er veelal sprake van bijvoorbeeld armoede, psychische problemen en verslaving.

De mate van het geweld dat onze cliënten in de opvang meemaakten is heftiger dan gemiddeld bij vrouwen en kinderen die gemeld worden bij Veilig Thuis. Dit blijkt uit de cohortstudie naar de Oranje Huis Aanpak.

Er spelen bij de cliënten in het Oranje Huis bovendien meer risicofactoren (geen werk, laag inkomen en - opleidingsniveau) en hun problematiek is nog ernstiger (meer geweld in de jeugd van vrouwen, meer partnergeweld, vaker een klinisch trauma, vaker emotioneel onveilig en een lagere kwaliteit van leven). Veel cliënten hebben een migratieachtergrond en mede door de isolatie in hun thuissituatie spreken veel van hen geen of slecht Nederlands.

#### *Gemeente van herkomst*

Ambulante cliënten wonen of werken in de gemeente of regio waar Blijf Groep hulp biedt. Voor cliënten in de opvang ligt dat anders. De vrouwenopvang heeft namelijk een landelijke beschermingsfunctie. Alle instellingen voor vrouwenopvang in Nederland werken met hetzelfde landelijke beleidskader instroom en kunnen voor plaatsing een beroep doen op elkaars voorzieningen via het landelijk meldpunt open plaatsen (de opvangatlas). Bij voorkeur worden vrouwen opgevangen in de regio van herkomst, zodat het sociale netwerk betrokken kan worden bij de hulpverlening. Als dit niet mogelijk is vanwege veiligheid worden zij elders in het land opgenomen.

## 2.2 Veilig Thuis Flevoland

Aanbod in 2025	Aantal
Advies	5.089
Melding/triage	5.471
Voorwaarden & Vervolg	340
Onderzoek	593
Monitoring	1.808
Tijdelijk Huisverbod (THV)	44

*N.B. Deze cijfers kunnen nog wijzigen door correcties na de jaarafsluiting. CBS publiceert de definitieve cijfers halfjaarlijks.*

### Adviezen en meldingen

De instroom van meldingen bij Veilig Thuis Flevoland ligt al meerdere jaren boven het landelijk gemiddelde. Uit CBS-gegevens over het eerste halfjaar van 2025 blijkt dat 37,3% van de meldingen in Flevoland een hermelding betreft. Dat betekent dat ruim een derde van de meldingen betrekking heeft op situaties waarin betrokkenen al eerder bij Veilig Thuis bekend waren. In absolute zin gaat het om 990 meldingen in zes maanden tijd.

Dit onderstreept dat herhaald geweld in onze regio een structureel vraagstuk is. In 33,9% van de meldingen waren meerdere betrokkenen al eerder in beeld. Dat vraagt om duurzame interventies en een sterke aansluiting tussen Veilig Thuis en het lokale veld. Regionale kenmerken, zoals een relatief jonge bevolkingssamenstelling en sociaaleconomische kwetsbaarheid, spelen hierin een rol, evenals de mate waarin lokaal tijdig passende hulp kan worden georganiseerd.

Tegelijkertijd zien we in 2025 een daling van het totale aantal meldingen. Deze ontwikkeling is niet vanzelfsprekend, maar het resultaat van gerichte inzet op het beperken van instroom en het versterken van veiligheid.

### Actieve inzet op het beperken van instroom

Veilig Thuis Flevoland heeft de afgelopen jaren bewust gestuurd op het beperken van onnodige instroom en het terugdringen van recidive. Bij binnenkomst wordt kritisch beoordeeld of een melding daadwerkelijk betrekking heeft op huiselijk geweld of kindermishandeling. Meldingen die daar niet onder vallen, worden – waar passend – retour gestuurd. Dit betreft jaarlijks ruim 400 meldingen. Zonder deze werkwijze zouden de aantallen substantieel hoger liggen.

Daarnaast is geïnvesteerd in het verbeteren van overdrachten, het versterken van lokale regie en het eerder inzetten van casuïstiektafels en expertisestructuren. Door structureel overleg met gemeenten en ketenpartners, het werken met vaste contactpersonen en het ondersteunen van lokale teams bij complexe situaties, wordt vaker in een eerder stadium passende hulp georganiseerd.

Ook de inzet op advies en ondersteuning draagt hieraan bij. Door eerder naast professionals te staan en maatwerk te leveren, wordt escalatie vaker voorkomen en blijft inzet lichter waar dat mogelijk is. Dit vertaalt zich in een afname van 9,5% in meldingen en circa 35% in trajecten met actieve bemoeienis.

Het beperken van instroom is daarmee geen doel op zich, maar onderdeel van een bredere beweging: het versterken van duurzame veiligheid, het verminderen van herhaald geweld en het gezamenlijk organiseren van tijdige en passende ondersteuning.

### **Werklast en inzet**

De ontwikkelingen in instroom en meldingen hebben direct invloed op de werklast binnen Veilig Thuis Flevoland. Hoewel het aantal meldingen in 2025 is gedaald, blijft de complexiteit van de casuïstiek hoog en vraagt een aanzienlijk deel van de meldingen om actieve bemoeienis.

In de eerste helft van het jaar werd gewerkt met openstaande vacatures, mede als gevolg van de late toekenning van de begroting. Hierdoor was de inzetbare capaciteit tijdelijk lager dan benodigd, wat heeft geleid tot een hogere werkvoorraad en druk op wettelijke termijnen. In het vierde kwartaal zijn meerdere nieuwe medewerkers gestart en is tijdelijke externe inzet ingezet om de continuïteit van de dienstverlening te waarborgen.

Met het versterken van de eigen formatie is in 2025 een belangrijke stap gezet richting meer stabiliteit en minder afhankelijkheid van externe inhuur. De nieuwe medewerkers zijn grotendeels in het vierde kwartaal gestart en zullen naar verwachting in de loop van 2026 volledig operationeel zijn. De effecten van deze uitbreiding – zoals het verder terugdringen van wachtlijsten en het beter opvangen van pieken in de instroom – zullen daarom met name in 2026 zichtbaar worden.

Daarmee is in 2025 de basis gelegd om de ingezette beweging richting duurzame veiligheid en tijdige ondersteuning structureel te versterken.

### **Tijdelijke huisverboden (THV)**



Naast de wettelijke taken voert Veilig Thuis Flevoland regie op de Tijdelijk Huisverboden (THV) trajecten. Als een THV maatregel is afgegeven stappen we binnen 24 uur in en organiseren hulp voor alle directbetrokkenen. We stellen een veiligheidsplan op dat getoetst wordt tijdens het eerste systeemgesprek na 8 dagen met de directbetrokkenen en ketenpartners. Dit is tevens het moment waarop bepaald wordt of het THV traject met 18 dagen wordt verlengd. Veilig Thuis Flevoland vraagt de verlenging aan bij de burgemeester en dan volgt er nog een 2<sup>e</sup> systeemgesprek. In dit gesprek wordt besproken hoe de veiligheid na afloop van het THV traject wordt gewaarborgd. Veilig Thuis Flevoland draagt daarna over aan het lokaal veld om de noodzakelijke hulpverlening in te zetten.

Veilig Thuis Flevoland is één van de weinige Veilig Thuis-organisaties die deze bovenwettelijke taak heeft. We ervaren het als een grote meerwaarde omdat deze interventie bijdraagt aan het verminderen van de uithuisplaatsing van kinderen en slachtoffers.

### **Advies- en meldpunt Mensenhandel**

In 2025 heeft het Meld- en Adviespunt Mensenhandel zich verder ontwikkeld en verstevigd binnen de regio. In totaal zijn 70 adviezen en 79 meldingen verwerkt. In 28 situaties was Veilig Thuis actief betrokken via onderzoek of een traject Voorwaarden & Vervolg. Deze cijfers laten zien dat mensenhandel beter in beeld komt en dat de behoefte aan expertise op dit onderwerp groot is.

Naast de verwerking van meldingen is ingezet op structurele kennisdeling. Veilig Thuis organiseert tweewekelijks een expertiseteam mensenhandel, waar interne en externe partners terecht kunnen voor advies en het gezamenlijk meedenken over veiligheidsplannen. Hierbij sluiten ook zorgcoördinatoren en politie aan. Dit versterkt de samenwerking en zorgt ervoor dat signalen sneller worden herkend en gericht worden opgepakt.

Door onze wettelijke bevoegdheden, systeemgerichte aanpak en nauwe samenwerking met partners kunnen wij daadwerkelijk bijdragen aan het doorbreken van uitbuitingssituaties en het organiseren van veiligheid voor alle betrokkenen. De groei in adviesvragen en meldingen bevestigt dat de ingezette koers werkt en dat mensenhandel in Flevoland steeds beter wordt gesignaleerd en aangepakt.

# Hoofdstuk 3: Ontwikkelingen in onze hulp- en dienstverlening

In dit hoofdstuk beschrijven wij ontwikkelingen in onze hulp- en dienstverlening. Voor onze hulp en opvang maken wij gebruik van hulpverleningsmethodieken en programma's die ondersteund worden door evaluaties of onderzoek. Wij werken voortdurend aan verbetering van interventies die wij zelf ontwikkeld hebben. En we werken mee aan verbetering van methodieken en programma's die in verschillende samenwerkingsverbanden zijn ontwikkeld.

## 3.1 Vermissing en dood van cliënte in het Oranje Huis Flevoland – Gooi & Vechtstreek

In het afgelopen jaar werden wij geconfronteerd met een zeer ingrijpende gebeurtenis waarbij een cliënt slachtoffer werd van dodelijk geweld. Dit heeft diepe indruk gemaakt op iedereen die hierbij betrokken was: onze cliënten, onze medewerkers en de ketenpartners met wie wij dagelijks samenwerken.

### Onderzoek

Vanaf het begin hebben wij ervoor gekozen deze gebeurtenis met grote zorgvuldigheid te laten onderzoeken. Niet alleen als Blijf Groep, maar samen met alle betrokken ketenpartners. Zowel intern als extern zijn onafhankelijke onderzoeken uitgevoerd om zo goed mogelijk te begrijpen wat er is gebeurd en hoe wij gezamenlijk kunnen bijdragen aan het voorkomen van dergelijke situaties in de toekomst.

### Medewerkers

Deze gebeurtenis heeft grote impact gehad op onze medewerkers. Het werken met complexe en onveilige situaties vraagt veel van hen, professioneel en persoonlijk. In de periode na het incident is daarom extra aandacht besteed aan ondersteuning en begeleiding van medewerkers, zodat zij hun ervaringen konden delen en verwerken.

Daarnaast hebben wij samen stilgestaan bij het overlijden van deze cliënt. Tijdens een gezamenlijke herdenking hebben medewerkers en betrokkenen de ruimte gekregen om deze cliënt te gedenken en het verlies met elkaar te delen

### Kinderen en nabestaanden

Ten slotte blijven we oog houden voor de blijvende impact van femicide op nabestaanden, in het bijzonder op kinderen. In dat kader schreef onze collega en nabestaande Barbara Godwaldt dit jaar een plan van aanpak voor kinderen van femicideslachtoffers en -overlevers. Dit onderstreept hoe belangrijk het is dat er blijvend aandacht is voor deze groep, en dat er op dit terrein nog veel te verbeteren valt.

Deze gebeurtenis bevestigt voor ons de noodzaak om samen te blijven werken aan een systeem dat vrouwen en kinderen beter beschermt, risico's eerder herkent en verantwoordelijkheid gezamenlijk draagt.

## 3.2 Oranje Huis-aanpak

### Onderzoek effectiviteit Oranje Huis-aanpak

Met de Oranje Huis-aanpak heeft Blijf Groep tien jaar geleden een nieuwe aanpak van huiselijk geweld geïntroduceerd: open, zichtbaar en toekomstgericht. Het eerste langlopend onderzoek van het Verwey-Jonker Instituut toonde aan dat deze aanpak daadwerkelijk verschil maakt: cliënten ervaren een significante afname van geweld, een toename van welzijn en emotionele veiligheid, en een daling van traumaklachten bij kinderen. Bovendien lieten de resultaten zien dat zelfs gezinnen met ernstige problematiek vooruitgang boeken.

In de periode 2024 – 2028 laat Blijf Groep voor de tweede keer een langlopend onderzoek doen naar de effectiviteit van de aanpak, zodat we deze verder kunnen verbeteren. Als eerste stap hebben we in 2025 een procesevaluatie laten uitvoeren bij de cliënten in de opvang. Uit dit onderzoek blijkt dat veel goed gaat. Er waren natuurlijk ook verbeterpunten, daar gaan we de komende tijd mee aan de slag. Het streven is om bij de volgende (her)indiening bij de databank te gaan voor 'Eerste tekenen van effectiviteit'.

### Uitrol Oranje Huis-aanpak bij collega-vrouwenopvangorganisaties

Toen Blijf Groep de Oranje Huis-aanpak ontwikkelde, was één van de randvoorwaarden vanuit het ministerie dat de methodiek landelijk gedeeld zou worden. Die stap is in 2025 gezet, met de officiële ondertekening van het convenant door zeven vrouwenopvangorganisaties uit het hele land. Een mooie eerste stap in de verspreiding van de Oranje Huis-aanpak!

🚀 De organisaties die meedoen zijn: KesslerPerspektief, MO Den Bosch, Moviera, Rosa Manus en Vrouwenopvang Kop van Noord-Holland.



---

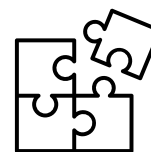
*“Of je nu in Groningen, Amsterdam of Tilburg hulp nodig hebt: iedereen moet dezelfde kwaliteit van hulp krijgen.”*

*Sanne Moussa, adviseur Innovatie & Ontwikkeling*

---

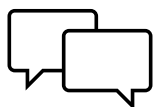
### 3.3 Stop Huiselijk Geweld.nu (Noordoostpolder en Urk)

Per 1 januari 2025 heeft ZONL de lokale steunpuntfunctie huiselijk geweld en kindermishandeling voor de gemeenten Noordoostpolder en Urk overgedragen aan Blijf Groep. Blijf Groep zal de dienstverlening onveranderd voortzetten: de naam Stop Huiselijk Geweld.nu (SHG.nu) blijft behouden en de taken worden uitgevoerd door dezelfde personen.



Wij zien de overname van deze activiteiten als een verrijking van het aanbod van Blijf Groep. En de expertise en ervaring van de medewerkers als een verrijking voor het team.

### 3.4 Mensen die huiselijk geweld plegen

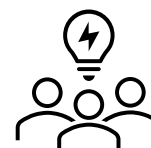


Het duurzaam doorbreken van huiselijk geweld vraagt om een systeemgerichte aanpak waarin ook aandacht is voor mensen die geweld plegen. Wij zien plegeraanpak en -hulp als een essentieel onderdeel daarvan, juist als we geweldspatronen op de lange termijn willen doorbreken. Tegelijkertijd erkennen we dat dit werk complex is en dat we daarin nog volop in ontwikkeling zijn.

Plegeraanpak vraagt om zorgvuldige keuzes over wie we op welke manier kunnen helpen, altijd met inachtneming van de belangen en veiligheid van slachtoffers en eventuele kinderen. Ketensamenwerking is daarbij cruciaal: zorg, straf en toezicht moeten goed op elkaar aansluiten. Bij Blijf Groep en Veilig Thuis Flevoland bouwen we actief aan de doorontwikkeling en stevige positionering van plegershulp. Dat vraagt om tijd, ruimte (middelen) en expertise.

In 2025 hebben wij:

- Nieuwe instrumenten voor onze hulpverleners ontwikkeld om hen te ondersteunen bij het leggen van contact met de partner van de vrouwen (die bij ons in de opvang verblijven) en nieuwsgierig te zijn naar de achtergrond en de context van deze mensen, zodat zij gemakkelijker het gesprek aan kunnen gaan om vast te stellen welke hulp en/of aanpak haalbaar is.
- De eerste hulpverleningsgesprekken gevoerd met plegers van huiselijk geweld om zo - onder begeleiding van gedragswetenschappers en het Kenniscentrum- ervaring op te doen en te onderzoeken welke kennis, competenties en instrumenten ondersteunend kunnen zijn voor dit soort gesprekken.
- De training 'Praten met plegers' ontwikkeld voor onze eigen (nieuwe) medewerkers en netwerkpartners. Begin januari 2026 wordt deze voor het eerst gegeven.



- Politiek aandacht gevraagd voor de aanpak van en de hulp aan plegers van huiselijk geweld.

### 3.5 Digitale innovaties

Voorzichtig verkennen Blijf Groep en Veilig Thuis Flevoland de mogelijkheden van kunstmatige intelligentie (AI) in onze werkprocessen. Na succesvolle pilots bij Veilig Thuis Flevoland zetten we AI daar in bij het uitwerken van adviesgesprekken. Door de inzet van AI worden deze gesprekken consistent en eenduidig geformuleerd en verwerkt, dit bespaart bovendien tijd en verlaagt de werkdruk voor onze medewerkers. In 2025 is er ook bij Blijf Groep een pilot gestart.

Daarnaast wordt AI bij Veilig Thuis Flevoland getest als ondersteuning bij multidisciplinaire overleggen. AI helpt bij het administratieve werk rondom deze overleggen, zoals het structureren van de verslagen. De medewerker blijft hierbij altijd aan het roer. De verwachting is dat dit de administratieve belasting vermindert en de consistentie in dossiervorming vergroot.

De ontwikkeling vindt plaats binnen de geldende kaders van privacy- en gegevensbescherming en de regelgeving rondom de AI-act. Wij zijn ervan overtuigd dat deze AI-oplossingen een waardevolle bijdrage zullen leveren aan de ondersteuning van onze medewerkers en de kwaliteit van onze dienstverlening. Het werken met AI wordt geïmplementeerd in een beschermde omgeving, zonder gebruik te maken van een open platform, om de veiligheid en privacy van gegevens te waarborgen. De data blijft altijd in Nederland.

Veilig Thuis Flevoland loopt hierin voorop binnen het landelijke netwerk en deelt opgedane kennis met andere Veilig Thuis-organisaties. Daarmee wordt niet alleen intern gewerkt aan kwaliteit en efficiëntie, maar ook bijgedragen aan innovatie binnen de sector als geheel. Daarnaast is Blijf Groep betrokken bij de actielijn Digitalisering en technologie van Valente.

### 3.6 Australië | 5th World Conference of Women's Shelters



In september reisde een delegatie van Blijf Groep af naar Australië voor de 5th World Conference of Women's Shelters in Sydney. Deze wereldwijde conferentie brengt professionals, beleidsmakers, onderzoekers en activisten samen die zich inzetten voor het stoppen van geweld tegen vrouwen en het beschermen van vrouwen en kinderen in opvangsituaties.

Tijdens de conferentie leverde Blijf Groep samen met partners van Valente en Sterk Huis, een inhoudelijke **bijdrage aan het programma**. In een sessie benadrukten we het belang om in beleid en rechtspraak **oog te blijven houden voor de veiligheid van vrouwen en kinderen**, ook wanneer de focus verschuift naar **contact met of rechten van de andere ouder**.

De conferentie maakte opnieuw duidelijk hoe kwetsbaar verworven rechten zijn en hoe noodzakelijk het is om onze stem te blijven laten horen. Wereldwijd staan die rechten op het spel en we voelden een sterke verbondenheid en strijdbaarheid, zowel internationaal als binnen de Nederlandse delegatie. Voor Blijf Groep, voortgekomen uit het eerste Blijf-van-mijn-lijfhuis, onderstreepte deze bijeenkomst onze **verantwoordelijkheid** om kennis, ervaring te blijven delen en invloed te blijven uitoefenen voor een toekomst waarin ons werk niet langer nodig is.

### 3.7 Pilot The Gate

Wanneer kinderen in de opvang terechtkomen, verandert hun leven ingrijpend en komt er veel op hen af. Om hen beter te ondersteunen, startten we in 2025 een pilot met The Gate: een interactieve game speciaal voor jongeren in de opvang. Jongeren gaan zelfstandig of samen met een hulpverlener op ontdekkingsstocht door hun nieuwe leefomgeving. Ze leren spelenderwijs over de huisregels, dagstructuur, emoties en steunfiguren, en ontmoeten virtuele leeftijdsgenoten met herkenbare ervaringen.

De game biedt laagdrempelige psycho-educatie en helpt jongeren woorden te geven aan wat ze voelen en denken. Verder sluit het spel goed aan bij de Oranje Huis-aanpak door jongeren te betrekken bij hun eigen situatie, de communicatie tussen jongeren en hulpverlener te versterken en hun zelfredzaamheid te vergroten.

### 3.8 Veilig Thuis Flevoland toegankelijk voor doven en slechthorenden

Sinds januari 2025 is Veilig Thuis toegankelijk via Tolkcontact. Hierdoor kunnen mensen die doof of slechthorend zijn of een spraakbeperking hebben, eenvoudig contact met ons opnemen. Zo zorgen we ervoor dat Veilig Thuis toegankelijk is voor iedereen die onze hulp of advies nodig heeft.

# Hoofdstuk 4: Onze projecten

Naast het reguliere aanbod zoals beschreven in het vorige hoofdstuk voerde Blijf Groep in 2025 de volgende projecten uit. Nagenoeg al deze projecten zijn samenwerkingsverbanden met andere organisaties. Samen zijn we immers sterker!

## 4.1 Landelijke campagnes



### Is dit liefde?

Blijf Groep heeft de campagne *Is dit liefde?* in 2023 met de gemeente Amsterdam ontwikkeld. Verschillende regio's toonden vervolgens belangstelling om de campagne over te nemen. Dit heeft ertoe geleid dat in 2025 in samenwerking met VWS een landelijke campagne is georganiseerd met Veilig Thuis als landelijke afzender.

Dit maakt het voor alle gemeenten in Nederland makkelijker om aan bewustwording rond intieme terreur en femicide te werken. Zo helpen we hopelijk steeds meer mensen de signalen te herkennen en de weg naar hulp te vinden.



### Waar ben je?

Daarnaast droeg Blijf Groep op verschillende manieren bij aan de totstandkoming van de landelijke campagne *Waar ben je?* We adviseerden op het gebied van rode vlaggen, taalgebruik en verspreiding. En misschien nog het belangrijkste: drie cliënten van Blijf Groep waren nauw betrokken bij de ontwikkeling van de campagnevideo. Mede dankzij hun input en feedback was de geleidelijke isolatie en dwang waarin slachtoffers van intieme terreur terecht komen echt voelbaar in de film.

## 4.2 Drakentemmers: Expertiseplatform Trauma en Gehechtheid na Huiselijk Geweld

Kinderen en volwassenen die slachtoffer zijn van huiselijk geweld of kindermishandeling kampen vaak met traumagerelateerde klachten. Behandeling kan niet alleen deze klachten verminderen maar ook de kans op herhaald slachtofferschap. Bovendien kan behandeling voorkomen dat kinderen plegers worden als ze volwassen zijn.



Het landelijke Expertiseplatform Drakentemmers is een initiatief van Blijf Groep, i-HUB en de Jeugdzorgacademie en heeft als doel:

- Het vergroten van deskundigheid van (aankomende) traumabehandelaren;
- Stimuleren van bewustwording en kennis met betrekking tot de cruciale rol van traumabehandeling en het bevorderen van samenwerking tussen gemeenten, GGZ, jeugdhulp, vrouwen- en maatschappelijke opvang.
- In kaart brengen van knelpunten en *good practices* met het oog op beleidsadvisering en belangenbehartiging.

Daarnaast richt Drakentemmers zich op versterking van de expertise van professionals in het sociaal en veiligheidsdomein door de leerlijn ‘Huiselijk geweld en traumasensitief werken’. Deze leerlijn wordt gevolgd door een zeer diverse groep professionals, zoals consultants van gemeenten, medewerkers van lokale (wijk)teams, welzijnswerk, Veilig Thuis, vrouwenopvang en maatschappelijke opvang, (jeugd)hulpverleners, medewerkers van de Raad voor de Kinderbescherming en Reclassering.

In 2025 hebben we afgesproken om per 1 januari 2026 de Drakentemmers (met behoud van het eigen platform) onder te brengen bij de GGZ Ecademy. Hiermee is het voortbestaan van het platform duurzaam geborgd!

### 4.3 Jubileumtentoonstelling 50 jaar Blijf Groep on tour



De jubileumtentoonstelling over 50 jaar Blijf Groep is in 2025 “on tour” gegaan. Eerst was de expositie drie maanden te bewonderen in de ontvangsthallen van het stadhuis van Amsterdam. De eerste zuilen waren nog maar net opgetuigd en mensen bleven al stilstaan om aandachtig te lezen. Het is heel mooi om te zien dat huiselijk geweld in zo'n openbare ruimte wordt tentoongesteld en daarmee nog zichtbaarder wordt.

Daarna ging de tentoonstelling naar de bibliotheek in Amsterdam Nieuw-West en vervolgens naar de bibliotheek in Amstelveen. Ook voor 2026 zijn er alweer aanvragen binnengekomen.

De tentoonstelling, die we in 2024 samen met het Amsterdam Museum ontwikkelden, laat in vogelvlucht zien hoe Blijf Groep zich de afgelopen halve eeuw heeft ontwikkeld. Onder de titel “50 jaar Blijf van m'n Lijf – Een halve eeuw activisme, veiligheid en empowerment” nemen we bezoekers mee van het allereerste Blijf van m'n Lijf-huis tot de opvang en hulp van nu. De strijd tegen huiselijk geweld loopt als rode draad door het geheel.

### 4.4 Project Huiselijk Geweld en Kindermishandeling Amsterdam Nieuw-West

Onder de vlag van het Nationaal Plan Samen Nieuw-West, richt dit project zich op het innoveren van de aanpak van huiselijk geweld en kindermishandeling (hierna: HGKM) in stadsdeel Nieuw-

West. Hierbij zetten een aantal partners, waaronder Blijf Groep, Jeugdbescherming, informele partners en de gemeente Amsterdam, zich gezamenlijk in voor het terugdringen van de recidive, het doorbreken van de intergenerationele overdracht van geweld om HGKM zo uiteindelijk te stoppen en voorkomen. Dit doen we door het inzetten van en experimenteren met een aantal onderbouwde interventies in de vorm van zes bouwstenen: 1. Data-analyse, 2. Bevorderen van bewustwording & dialoog, 3. Aanpak HGKM in samenwerking tussen formele en informele organisaties, 4. Effectievere inzet Tijdelijk Huis Verbod (THV), 5. Time-out plekken inrichten en 6. Plegeraanpak.

De uitkomsten van dit project nemen we waar mogelijk mee naar andere stadsdelen en ook de overige regio's van ons werkgebied.

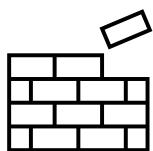
# Hoofdstuk 5: Capaciteitsuitbreiding opvang

Al jarenlang is bekend dat er een tekort is aan opvangplekken voor vrouwen en kinderen die te maken hebben met huiselijk geweld. In maart 2025 werd dat tekort tastbaar toen Valente en de VNG de eerste Landelijke Monitor Veilige Opvang lanceerden, waaruit bleek dat Nederland volgens het verdrag van Istanbul zo'n 800 veilige opvang-plekken tekortkomt.

De toenemende **complexiteit van de problematiek**, in combinatie met de aanhoudende **woningnood**, maakt dit vraagstuk steeds urgenter. Ook Blijf Groep en Veilig Thuis Flevoland kregen hier in 2025 meer dan ooit mee te maken. We zagen **oplopende wachtlijsten** en situaties waarin mensen noodgedwongen lang moesten wachten op een veilige plek.

Dat betekent in de praktijk dat medewerkers soms 'nee' of 'nog niet' moeten zeggen, terwijl de behoefte aan hulp en opvang groot is. In een uitzending van *EenVandaag* op 23 september 2025 vertelden een van onze bureaudienstmedewerkers en een ex-cliënt wat het betekent om zo'n 'nee' te moeten geven of te horen.

De landelijke aandacht voor huiselijk geweld en zogenoemde rode vlaggen leidden tot een **duidelijke toename van advies- en hulpvragen** in de hele sector. Dat is belangrijk en hoopgevend, maar het betekent ook dat voldoende capaciteit essentieel is om mensen die hulp durven zoeken, daadwerkelijk te kunnen helpen.



In het najaar 2025 heeft het kabinet landelijk structurele middelen beschikbaar gesteld voor extra plaatsen vrouwenopvang. Blijf Groep is met alle centrumgemeenten in gesprek over de mogelijkheden om met deze middelen (extra) uitbreiding te realiseren op korte en middellange termijn. Dit komt bovenop de al lopende plannen voor capaciteitsuitbreiding.

## 5.1 Regio Amsterdam-Amstelland

Amsterdam-Amstelland heeft in haar regiovisie opgenomen dat zij streeft naar 100% van de Grevio-norm, dat wil zeggen 114 opvangplekken. De reeds geplande nieuwbouw voor het Oranje Huis in Amsterdam Zuidoost brengt het aantal op 94 plekken, 82% van de norm. Blijf Groep verkent met de gemeente hoe de vanaf 2026 toegezegde extra middelen op korte termijn zo effectief mogelijk kunnen worden ingezet en hoe dit kan worden verbonden aan een toekomstbestendige oplossing.

### Nieuwbouw Amsterdam Zuidoost

In 2025 zijn de voorbereidingen voor het nieuwe Oranje Huis in Amsterdam Zuidoost van start gegaan. Het nieuwe Oranje Huis is onderdeel van het nieuwbouwproject van Rochdale aan de Karspeldreef. In dit project komen naast het Oranje Huis onder andere ook appartementen, een gezondheidscentrum en een Ouder Kind Team.

Het nieuwe Oranje Huis zal plaats bieden aan 38 gezinnen en vervangt daarmee de losse satellietwoningen die Blijf Groep nu verspreid over de stad heeft. Daarnaast komen er acht extra opvangplaatsen bij en is er ruimte voor ambulante hulp. Dit betekent dat we naast vaste opvang ook ondersteuning kunnen bieden aan mensen die niet in het huis verblijven, maar wel hulp nodig hebben.

De start van de bouw van het nieuwe Oranje Huis staat gepland voor het voorjaar 2026 en de oplevering voor het tweede kwartaal van 2027 (onder voorbehoud).

## 5.2 Regio Noord-Holland

Blijf Groep werkt intensief samen met centrumgemeenten Alkmaar, Haarlem en Zaanstad aan het vergroten van de opvangcapaciteit. In gezamenlijke overleggen waarbij ook Almere en Gooi en Vechtstreek aansluiten is verkend hoe de vanaf 2026 toegezegde extra middelen op korte termijn zo effectief mogelijk kunnen worden ingezet en hoe dit kan worden verbonden aan een toekomstbestendige oplossing.

### **Korte termijn: uitbreiding binnen bestaande structuren**

Op korte termijn ligt de focus op het realiseren van extra opvangplekken begeleid wonen rondom bestaande Oranje Huizen. Samen met gemeenten en woningcorporaties wordt actief gezocht naar woningen in de directe nabijheid van deze locaties, zodat uitbreiding mogelijk is en begeleiding en veiligheid geborgd blijven. Er wordt gekeken naar uitbreiding van crisisplekken binnen bestaande locaties en, als dat niet mogelijk is, naar satellietwoningen als tijdelijke oplossing op korte termijn als begeleid wonen plekken. Hierbij geldt dat clustering en nabijheid tot het Oranje Huis randvoorwaardelijk zijn. Tegelijkertijd wordt ingezet op het verbeteren van door- en uitstroom, zodat bestaande capaciteit beter benut kan worden.

### **Lange termijn: structurele uitbreiding en toekomstbestendige opvang**

Parallel hieraan werkt Blijf Groep aan een plan voor structurele capaciteitsgroei. Dit richt zich op nieuwbouw, herontwikkeling en clustering van opvangplekken, met als doel toe te groeien naar een stabiel en regionaal dekkend aanbod dat aansluit bij de landelijke normen voor vrouwenopvang. De ontwikkeling van deze plannen vraagt meerdere jaren en wordt stapsgewijs vormgegeven, afstemming en samenhang met regionale woonopgaven en bestuurlijke keuzes is noodzakelijk.

Blijf Groep ontwikkelt hiervoor op dit moment scenario's en voorstellen en zal hiervoor afstemming en samenwerking opzoeken met gemeenten, gebaseerd op regionale behoeften en prognoses. Deze plannen zullen worden uitgewerkt in presentaties en regionale verkenningen en kunnen een basis vormen voor verdere besluitvorming en investeringen in de komende jaren.

### **Nieuwbouw Haarlem**

Gemeente Haarlem, woningcorporatie Pré Wonen en Blijf Groep hebben in januari 2025 hun handtekening gezet onder een intentieverklaring voor een nieuwe opvanglocatie in Haarlem Noord. Deze locatie wordt het eerste Oranje Huis in Haarlem en zal onderdak bieden aan 22 gezinnen. Daarnaast wordt er gekeken naar de toevoeging van maximaal vier satellietwoningen elders in de regio, zodat de huidige opvangcapaciteit behouden blijft.

### 5.3 Regio Flevoland – Gooi & Vechtstreek

Ook in Flevoland en Gooi & Vechtstreek werkt Blijf Groep samen met centrumgemeenten aan het vergroten van de opvangcapaciteit. In deze regio's wordt aangesloten bij dezelfde lijn als in Noord-Holland: het benutten van extra middelen voor uitbreiding op korte termijn, terwijl tegelijkertijd wordt gewerkt aan structurele oplossingen voor de langere termijn.

#### **Korte termijn**

Op korte termijn wordt verkend hoe uitbreiding mogelijk is via begeleid wonenplekken en, waar nodig, tijdelijke inzet van satellietwoningen in de nabijheid van bestaande opvanglocaties, met aandacht voor begeleiding, veiligheid en doorstroom. De mogelijkheden hiervoor verschillen per regio en vragen om maatwerk in samenwerking met gemeenten en woningcorporaties. Op dit moment lijken de mogelijkheden in de nabijheid van het Oranje Huis in Almere beperkt.

#### **Langere termijn**

Voor de langere termijn wordt samen met de gemeenten gekeken naar structurele capaciteitsgroei, passend bij de regionale behoefte en bevolkingsontwikkeling. Daarbij wordt verkend welke vormen van uitbreiding – zoals clustering van woningen of nieuwe opvangvoorzieningen – nodig en haalbaar zijn. Deze verkenningen sluiten aan bij de bredere plannen van Blijf Groep voor toekomstbestendige opvang en worden in afstemming met gemeenten verder uitgewerkt richting besluitvorming en investeringen.

#### **Time-out woning**

Blijf Groep, Veilig Thuis Flevoland en de gemeente Almere maken sinds 2022 gebruik van een **time-out woning**. Deze plek biedt directe veiligheid en de mogelijkheid om tot rust te komen, vervolgens kan ambulante hulp worden opgestart. Ook mensen die geweld plegen kunnen op deze plek terecht. We zien de Time-out plek als een kleine toevoeging op het capaciteitsvraagstuk, maar niet als een oplossing voor het gehele vraagstuk.

# Hoofdstuk 6: Overige ontwikkelingen in 2025

## 6.1 10-jarig Jubileum Veilig Thuis

Veilig Thuis bestond in 2025 precies 10 jaar. In 2015 gingen het Steunpunt Huiselijk Geweld (SHG) en het Advies- en Meldpunt Kindermishandeling (AMK) samen verder onder de naam **Veilig Thuis**. Met deze fusie werden de aanpak van huiselijk geweld en kindermishandeling geïntegreerd, én werd het landelijke gratis nummer 0800-2000 geïntroduceerd.

Dit jubileum markeert een decennium van groei, leren en het maken van impact, vaak in de meest kwetsbare situaties. We kijken met trots terug op wat we samen hebben bereikt en blijven onszelf uitdagen om te blijven leren, met dezelfde drive en overtuiging: veiligheid is het onmisbare startpunt van een hoopvolle toekomst.

## 6.2 Valente en Landelijk Netwerk Vrouwenopvang



Blijf Groep is lid van Valente, de branchevereniging voor participatie, begeleiding en veilige opvang. De vereniging is actief voor de cliënten van haar leden door overheden, politici en anderen te adviseren, kennisdeling en ervaringsdeskundigheid te faciliteren en belanghebbenden te raadplegen en informeren.

Het Landelijk Netwerk Vrouwenopvang (LNVO) is onderdeel van Valente. Het LNVO neemt deel aan een structureel managementoverleg met het ministerie van VWS, waarbij de transitieagenda vast onderwerp van gesprek is.

De directeur-bestuurder van Blijf Groep Hanneke Bakker is lid van de kerngroep van dit netwerk. Blijf Groep is bovendien actief betrokken bij alle vijf werkgroepen van de transitie-agenda van het LNVO. Het delen van kennis en het samen doorontwikkelen staat daarbij centraal.

Met de monitor Veilige Opvang bracht Valente in 2025 het tekort aan plaatsen in de vrouwenopvang in beeld. Daarnaast leverde Valente een stevige bijdrage aan de politieke lobby voor o.a. een Nationaal Coördinator Geweld tegen Vrouwen en een Nationaal telefoonnummer 116 (zie paragraaf 6.4).

## 6.3 Landelijk Netwerk Veilig Thuis

De 25 Veilig Thuis-organisaties in Nederland hebben zich verenigd in het Landelijk Netwerk Veilig Thuis (LNVT). Op deze manier werken zij voortdurend met elkaar aan verbetering van de kwaliteit van hun werk. Ook heeft het LNVT regelmatig overleg met de ministeries van VWS en J&V, de VNG, RvdK, Jeugdzorg Nederland, IGJ en is onderdeel van het netwerk Zorg en Straf met de ontwikkelagenda Veiligheid Voorop. Hanneke Bakker is vanaf 1 oktober 2022 lid van het dagelijks bestuur van het LNVT.

In 2024 heeft het LNVT een wetenschappelijk onderzoek gestart naar de veiligheidstaxaties van Veilig Thuis. Het doel van dit onderzoek is om inzicht te krijgen in de kwaliteit van de

veiligheidsbeoordelingen die op dit moment worden uitgevoerd bij Veilig Thuis. Veilig Thuis Flevoland heeft meegewerkt aan dit onderzoek. Begin 2026 zijn de onderzoeksresultaten gepresenteerd. Hieruit blijkt dat het huidige veiligheidsbeoordelingsinstrument waardevolle elementen bevat, maar dat verdere versterking nodig is op het gebied van standaardisatie, heldere definities en wetenschappelijke onderbouwing. Er is behoefte aan meer uniforme richtlijnen voor toepassing, betere aansluiting op actuele wetenschappelijke inzichten en een duidelijker onderscheid én samenhang tussen veiligheidsbeoordeling en risicotaxatie. Ook wordt aanbevolen om te investeren in scholing, intervisie en landelijke afstemming om tot meer consistentie en transparantie te komen.

De onderzoeksresultaten worden besproken in het directeurenoverleg van het LNVt. In dat overleg wordt gezamenlijk bezien welk vervolg passend is en hoe eventuele aanpassingen landelijk kunnen worden vormgegeven.

Daarnaast heeft Veilig Thuis Flevoland in 2024 meegewerkt aan de toetsing en aanscherping van het huidige handelingsprotocol. De belangrijkste wijzigingen in het nieuwe Handelingsprotocol betreffen onder meer de meer bindende status van het protocol, de integratie van het privacyreglement, een versterkte nadruk op partnerschap met directbetrokkenen en een uitgebreidere uitwerking van het betrekken van minderjarigen. Daarnaast is er meer duidelijkheid aangebracht rondom hoor en wederhoor, uitzonderingen op contact met directbetrokkenen, bewaartermijnen van meldingen en professionele dossiervorming. Ook is de mantelzorgcheck geïntroduceerd en is de begrippenlijst uitgebreid. Het werkproces zelf blijft in de kern ongewijzigd, maar wordt op onderdelen verduidelijkt en juridisch geactualiseerd.

Het Handelingsprotocol is per 1 januari 2026 formeel in gebruik genomen, waarna een implementatietermijn van zes maanden geldt. Veilig Thuis-organisaties worden gevraagd uiterlijk 1 juli 2026 het nieuwe Handelingsprotocol volledig te hebben geïmplementeerd.

## 6.4 Maatschappelijke en politieke ontwikkelingen

In 2025 waren er meerdere schokkende incidenten van geweld tegen vrouwen, huiselijk geweld en kindermishandeling. Wat volgde was een golf van verontwaardiging. Demonstraties tegen geweld tegen vrouwen, tegen femicide en voor meer opvangplaatsen. Wij zien dat de politieke en maatschappelijke steun voor een steviger aanpak hierdoor enorm is gegroeid. Het demissionair kabinet heeft in 2025 drie belangrijke besluiten genomen:

### **Structureel meer geld voor extra opvangplaatsen**

In de Miljoenennota/Rijksbegroting 2026 die 16 september jl. gepresenteerd werd is opgenomen dat het kabinet de volledig noodzakelijke € 12 miljoen structureel beschikbaar stelt voor extra plaatsen vrouwenopvang.

### **Nationaal Coördinator Geweld tegen Vrouwen en Huiselijk Geweld**

De Nationaal Coördinator wordt op korte termijn aangesteld om meer overzicht van alle beleidsmaatregelen te creëren en ook te zorgen voor meer inhoudelijke samenhang. Het kabinet gaat de Nationaal Coördinator vragen aan de slag te gaan met een nationaal actieplan geweld tegen vrouwen en huiselijk geweld. Ook kindermishandeling heeft hierin nadrukkelijk de aandacht.

## Nationaal telefoonnummer 116

Het huidige kabinet ziet een meerwaarde in een nationaal nummer 116 waar vrouwen die slachtoffer zijn van geweld laagdrempelig terecht kunnen voor een luisterend oor, advies en triage naar passende hulpverlening.

## Overige landelijke programma's en ontwikkelingen

Andere landelijke programma's en ontwikkelingen die al langer lopen en een link hebben met de aanpak van kindermishandeling en huiselijk geweld zijn:

- Toekomstscenario Kind- en gezinsbescherming

Het Toekomstscenario kind- en gezinsbescherming is een gezamenlijk programma van de ministeries van J&V en VWS en VNG om jeugdbescherming effectiever en slimmer te organiseren. Eind 2024 werd bekend dat de ontwikkelrichting van het Toekomstscenario wat betreft de Regionale veiligheidsteams is dat zij op termijn als zelfstandige entiteiten onder verantwoordelijkheid van de gemeenten gaan vallen.

- Nationaal actieplan Seksueel grensoverschrijdend gedrag en seksueel geweld

Onder leiding van Regeringscommissaris Mariëtte Hamer is dit een meerjarige brede aanpak om dit maatschappelijke probleem aan te pakken.

- Aanpak Gendergerelateerd Geweld

Sociaal-culturele opvattingen en verwachtingen over mannen of vrouwen kunnen leiden tot conflicten en geweld of invloed hebben op het voortduren van het geweld. De relatie tussen geweld en gender loopt dan ook via ongelijkheid, macht en controle. De aanpak Gendergerelateerd geweld van het ministerie van VWS zet in op deskundigheidsbevordering, het voorkomen van femicide en het verbeteren van het hulpaanbod voor plegers.

- Hervormingsagenda Jeugd

Deze agenda heeft als doel knelpunten in de jeugdzorg structureel aan te pakken en het jeugdzorgstelsel financieel houdbaar maken voor de toekomst.

- Veiligheid Voorop

De landelijke ontwikkelagenda Veiligheid Voorop heeft als doel de samenwerking te versterken tussen zorg- en strafpartners in de aanpak van huiselijk geweld en kindermishandeling. Iedere regio heeft zijn eigen plan van aanpak opgesteld met verbeteractiviteiten. Onderdelen van de landelijke agenda zijn:

- Samen op in acuut.
- Samenwerking Veilig Thuis – ZSM (Zorgvuldig, Snel en Maatwerk)
- Verbetertraject voor het Tijdelijk Huisverbod
- Handreiking Strafbare Kindermishandeling

## 6.5 Blijf Groep in de spotlights

Blijf Groep vindt het belangrijk dat slachtoffers van huiselijk geweld de weg naar hulp weten te vinden. Daarnaast dragen we actief bij aan het maatschappelijk debat over huiselijk geweld en kindermishandeling en delen we onze kennis en expertise met collega's in het werkveld.

In 2025 stonden de schijnwerpers op verschillende momenten gericht op Blijf Groep. Hieronder een overzicht.

### Media-aandacht voor onze opvang en aanpak

- **BinnensteBuiten** (tv) verzorgde een make-over van de woonkamer en realiseerde een noodbed in het Oranje Huis Flevoland – Gooi & Vechtstreek.
- **Vakblad Sociaal Werk** interviewde collega's Malu en Sabina. Zij deelden hun persoonlijke ervaringen over het werken bij Blijf Groep en lichtten onder meer de Oranje Huis-aanpak toe.
- **EenVandaag** maakte een [indrukwekkende reportage](#) met collega Thomas (Bureaudienst) en ervaringsdeskundige Esmeralda (voorheen cliënt in Oranje Huis FGV). Zij lieten zien hoe groot de druk op de opvang is: Nederland kampt met een tekort van 800 opvangplekken en lange wachtlijsten. Ook bij Blijf Groep zien we dat de piek geen tijdelijke piek meer is, maar een nieuwe werkelijkheid.

### Structurele media-aandacht voor femicide en huiselijk geweld

Femicide en huiselijk geweld kwamen in 2025 steeds vaker in het nieuws. Blijf Groep werd regelmatig benaderd voor duiding en interviews. Dit bood kansen om het momentum om te zetten in structurele aandacht voor deze problematiek.

Naar aanleiding van een aantal femicide in het nieuws, waaronder de dood van twee vrouwen die in een opvang verbleven, ontstond extra media-aandacht voor het werk en de veiligheid binnen de opvang:

- **Trouw** publiceerde een [reportage over de opvang](#) met collega's Leonie en Myrthe (Amsterdam), aangevuld met de verhalen van een cliënt en een oud-client.
- **EW Magazine** interviewde Hanneke en Coco (Amsterdam) over hoe we zorgen voor [veiligheid binnen het Oranje Huis](#).
- **Noord-Hollands Dagblad** sprak met Nicole en Monique (Wormerveer) naar aanleiding van de campagne *Is dit liefde?* over rode vlaggen en wat te doen bij vermoedens van huiselijk geweld.
- **De Publieke Tribune** (Radio 1) interviewde Inès over onze [aanpak richting plegers](#), waarbij zij misverstanden en stigma's ontkrachtte.
- **Algemeen Dagblad** publiceerde een interview met Christel Dingerdis en Sylvie Harten over [het Oranje Huis en veiligheid](#).

Ook de **vermissing en femicide van een cliënt in Almere** kreeg veel media-aandacht.

Deze interviews onderstrepen hoe vaak Blijf Groep wordt geraadpleegd als expert – en hoe belangrijk het is die expertise te blijven delen.

### **Podcasts en publieksmedia: verdieping en duiding**

Naast nieuwsmedia was Blijf Groep ook zichtbaar in podcasts en magazines, met ruimte voor verdieping:

- **Podcast De Nacht is ZWART:** Charro Manuputty en Iris de Groot spraken over gendergelijkheid, herstel, aandacht voor plegers en een oproep aan mannen.
- **Podcast Intieme Terreur:** Seline van Gool ging in gesprek met Monique Jungerius Lagrand over de complexe dynamiek tussen plegers en slachtoffers, met expliciete aandacht voor kinderen. Ook een oud-kinderrechter schoof aan.
- **Libelle** interviewde Edmée van Beek in het kader van Orange the World over wat je als vrouw en als omstander kunt doen bij huiselijk geweld.

### **Erkenning van ervaringsdeskundige inzet**

Op donderdag 18 september ontving ervaringsdeskundig adviseur **Barbara Godwaldt** de **Andreaspensing** van de gemeente Amsterdam, uitgereikt door wethouder Alexander Scholtes.

De Andreaspensing is een onderscheiding van de gemeente Amsterdam. De penning wordt uitgereikt aan personen die voor de stad prestaties met een landelijke uitstraling hebben verricht op het gebied van sport, wetenschap, journalistiek, kunst, politiek, economie, media, onderwijs of musea

Barbara zet zich al jaren in als expert op het gebied van **femicide en intieme terreur**. Ze ondersteunt slachtoffers bij Blijf Groep, werkt nauw samen met nabestaanden en schreef samen met hen het actieplan **Stop Femicide!**. Daarmee heeft ze niet alleen verandering teweeggebracht in het politieke landschap, maar ook het maatschappelijk bewustzijn vergroot.



# Hoofdstuk 7: Kwaliteitsbewaking

## 7.1 Algemeen kwaliteitsbeleid

Blijf Groep voert het **ISO 9001-certificaat** en het **keurmerk Veiligheid in de Vrouwenopvang**.

## 7.2 Kwaliteit voor cliënten

### Cliënttevredenheid

*Blijf Groep (excl. Veilig Thuis Flevoland)*

In 2024 zijn we gestart met een nieuwe werkwijze die meer respons moet opleveren en informatie waar we kunnen leren en verbeteren. Cliënten ontvangen na afronding van een module een uitnodiging per mail om anoniem een evaluatieformulier in te vullen. De vragen zijn trauma- en gendersensitief geformuleerd en wordt in verschillende talen aangeboden. Sinds de nieuwe werkwijze is de respons toegenomen. Het gemiddeld cijfer in 2025 was een 8. Elk kwartaal analyseren we de resultaten en voeren waar nodig verbeteracties uit.

Eens in de drie jaar doen we een uitgebreide cliënttevredenheidsmeting op alle residentiële locaties: de CQ-index. Deze is voor het laatst uitgevoerd in 2023 met een overall cijfer van 8,5.

*Veilig Thuis Flevoland*

In 2023 zijn we bij Veilig Thuis Flevoland gestart met het uniforme landelijke ervaringsonderzoek bij directbetrokkenen. Na afronding van de actieve bemoeienis (Voorwaarden & Vervolg of Onderzoek) ontvangen cliënten het verzoek om een korte vragenlijst in te vullen. Hiermee krijgen we een beeld van de ervaringen en de tevredenheid. De uitkomsten gebruiken we om de dienstverlening te verbeteren.

Het algemene beeld over alle jaren is dat de ervaringen van cliënten erg uiteenlopen. Dit grillige beeld valt te verklaren vanuit de vaak onvrijwillige en ongewenste bemoeienis van Veilig Thuis, waardoor een aantal cliënten een zeer negatief oordeel heeft. Daar staat tegenover dat ook veel cliënten wel tevreden zijn, het contact met de medewerker als prettig ervaren en zich serieus genomen voelen. Veilig Thuis Flevoland heeft alle jaren meer voldoende dan onvoldoende gekregen. Over het algemeen blijkt uit de verkregen feedback dat een luisterend oor, duidelijkheid en transparantie bepalend zijn voor de ervaringen van cliënten.

### Cliëntvertrouwenspersoon

*Blijf Groep (excl. Veilig Thuis Flevoland)*

De onafhankelijke cliëntvertrouwenspersoon biedt ondersteuning aan cliënten die vragen hebben of onvrede ervaren over diensten of organisatie. Daarnaast heeft de cliëntvertrouwenspersoon een functie bij het signaleren van mogelijkheden om de kwaliteit van de dienstverlening en van de klachtafhandeling te verbeteren. De informatie afkomstig van de cliëntvertrouwenspersoon wordt geanalyseerd en meegenomen in het formuleren van verbeterpunten.

De cliëntvertrouwenspersoon heeft in 2025 met 22 unieke personen contact gehad (2024: 26). Enkele personen hebben meerdere keren contact gezocht gedurende het jaar, waardoor in totaal 38 kwesties behandeld zijn (2023: 58).

### *Veilig Thuis Flevoland*

Cliënten van Veilig Thuis Flevoland kunnen advies en ondersteuning vragen aan de onafhankelijke vertrouwenspersonen van Jeugdstem.

In 2025 hebben 27 unieke cliënten van Veilig Thuis Flevoland contact opgenomen met Jeugdstem (2024: 25, 2023: 40). Dit waren vooral ouders (24), twee anderen (familieleden of hulpverleners) en één jeugdige. De 27 cliënten hebben samen 16 vragen (2024: 14, 2023: 37) en 58 klachten (2024: 68, 2023: 90) ingebracht. De vragen gingen vooral over wetgeving (5), over de werkwijze van Veilig Thuis Flevoland (4) en over de klacht- en tuchtprocedures (3). De onderwerpen van de klachten waren bejegening (19), beslissingen (9), gebrekkige informatie (9) onderzoek (7) en uitvoering (4). Er zijn in 2025, net als in de vier voorgaande jaren, geen aanbevelingen gedaan of signalen afgegeven door de vertrouwenspersonen. Jeugdstem heeft in 2025 vooral informatie en advies gegeven en minder ondersteuning geboden.

## 7.3 Kwaliteit van medewerkers

De kwaliteit van Blijf Groep wordt voor een belangrijk deel bepaald door de kwaliteit van de medewerkers. Blijf Groep werkt op verschillende manieren aan het borgen en versterken van die kwaliteit:

- Binnen het aannamebeleid voor nieuwe medewerkers is aandacht voor de benodigde diploma's, verplichte VOG en registratie in het beroepsregister;
- Alle medewerkers ondertekenen bij aanstelling de gedragscode van Blijf Groep;
- Het BedrijfsopvangTeam biedt ondersteuning aan medewerkers die een heftige gebeurtenis op het werk hebben meegemaakt. Indien nodig kan het team ook doorverwijzen naar professionele hulpverlening.
- Blijf Groep heeft een onafhankelijk vertrouwenspersoon Integriteit en Ongewenste Omgangsvormen.
- Er zijn kaders voor begeleide intervisie om de kwaliteitsstandaard te monitoren en waar nodig te verhogen door middel van aanvullende training/opleiding en verder bij te dragen aan duurzame inzetbaarheid van medewerkers.
- In 2025 zijn verdere stappen gezet in het vernieuwen van het scholingsprogramma. De training 'Aan de slag met de Oranje Huis-aanpak dag 1 tot en met 4' is nu vrijwel helemaal beschikbaar. Alle kernthema's uit de Oranje Huis-aanpak komen uitgebreid aan bod en er is volop ruimte voor (nieuwe) hulpverleners om te oefenen en samen met procesbegeleiders vervolgstappen te zetten in de eigen casuïstiek. De training is ook beschikbaar voor de collega-vrouwenopvangorganisaties die met de Oranje Huis-aanpak gaan werken (zie paragraaf 3.2).

## 7.4 Klachten

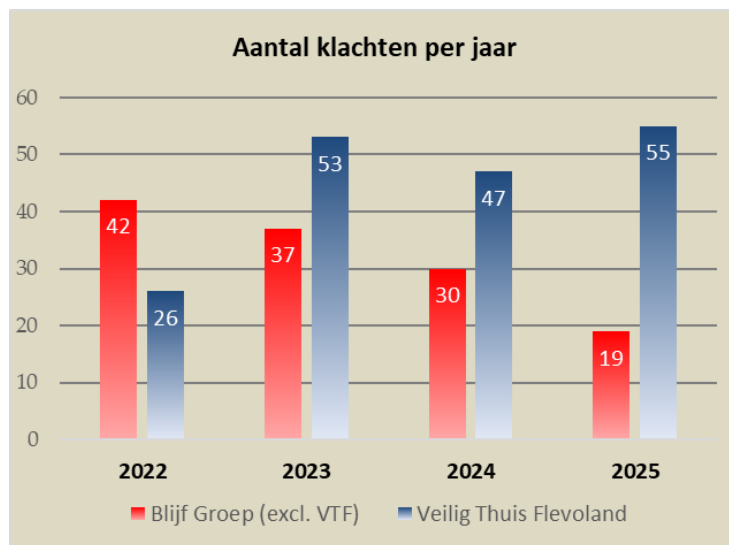
Blijf Groep heeft een klachtenregeling met een vaste klachtenfunctionaris. Voordat een klacht bij de klachtenfunctionaris terecht komt, proberen medewerkers eerst zelf de onvrede op te lossen. In veel gevallen is een (bemiddelend) gesprek met betrokken medewerker en betreffende cliënt voldoende om tot een oplossing te komen. Het betreffende team bekijkt per klacht of maatregelen genomen moeten worden om klachten te voorkomen.

Cliënten kunnen zich ook op elk moment wenden tot de externe klachtencommissie van het Platform Opvanginstellingen Amsterdam (POA).

### Interne klachten

#### *Blijf Groep (excl. Veilig Thuis Flevoland)*

In 2025 heeft Blijf Groep (excl. VTF) 19 klachten ontvangen. De meeste klachten gingen over de hulp- of dienstverlening (bejegening, bereikbaarheid, communicatie, werkwijze en kwaliteit van de geboden hulp). Er waren ook klachten over regels in de opvang, rechten van cliënten en de wachttijd voor ambulante hulp. De meeste klachten zijn naar tevredenheid opgelost door middel van een (bemiddelend) gesprek met cliënt en betreffende medewerker.



#### *Veilig Thuis Flevoland*

In 2025 heeft Veilig Thuis Flevoland 55 klachten ontvangen. De meeste klachten gingen over de communicatie en de dienstverlening. Het goed informeren en uitleggen, communicatie over verwachtingen, zorgvuldige verslaglegging en terminologie in zowel verslaglegging als correspondentie blijven aandachtspunten. Voor cliënten is het belangrijk er naar hun verhaal geluisterd wordt en dat ze weten welke stappen gezet worden en waarom. In veel gevallen was een bemiddelend gesprek met de klachtenfunctionaris, de betrokken medewerker en de cliënt voldoende om de klacht op te lossen.

## Externe klachtencommissie POA

In 2025 zijn er in totaal 5 klachten ingediend bij de externe klachtencommissie POA (2024: 8, 2023: 6). Dit waren 2 klachten over Blijf Groep en 3 klachten over Veilig Thuis Flevoland. De klachtencommissie heeft tot op heden één klacht deels gegrond verklaard en daarbij een aanbeveling gedaan voor de werkwijze van Veilig Thuis Flevoland. De aanbevolen aanpassing was al geruime tijd voorafgaand aan de klacht doorgevoerd.

## 7.5 Privacy & AVG

Blijf Groep is verwerkingsverantwoordelijke en verplicht te voldoen aan de Algemene Verordening Gegevensverwerking (AVG). De organisatie beschikt daarom over een Privacy Officer, die het primair proces ondersteunt en een Functionaris Gegevensbescherming die onafhankelijk toezicht houdt.

Blijf Groep gaat echter een stap verder: privacy en het veilig werken met persoonsgegevens is immers een verantwoordelijkheid van alle medewerkers in de organisatie. De jurist van Blijf Groep maakt, samen met de regiomanager met portefeuille AVG & Privacy, een jaarplan om het beleid en de informatie voor medewerkers up-to-date te houden.

In 2025 zijn er op alle locaties sessies geweest waarin met medewerkers gesproken is over hun awareness en welke behoeftes de medewerkers nog hebben in informatie over AVG en privacy. Deze informatie wordt verwerkt in het jaarplan voor 2026. In die sessies werd duidelijk dat alle medewerkers privacy en veilig werken met gevoelige persoonsgegevens als een onmisbaar onderdeel in hun werk beschouwen.

## 7.6 Cybersecurity

In 2025 is tevens een uitgebreide security-scan uitgevoerd om de huidige volwassenheid van onze informatiebeveiliging in kaart te brengen. De scan helpt ons om prioriteiten voor 2026 verder te bepalen. Parallel hieraan is een nulmeting gedaan van de awareness onder medewerkers op het gebied van cybersecurity. Op basis van de resultaten bereiden we een meerjarig verbeterprogramma voor.

# Hoofdstuk 8: Organisatiestructuur

Blijf Groep is een stichting met een raad van bestuur en een raad van toezicht. In statuten en reglementen is vastgelegd hoe raad van toezicht, raad van bestuur, ondernemingsraad en cliëntenraad hun rol vervullen.

## 8.1 Formatie en bezetting

De landelijke uitdagingen op de arbeidsmarkt zijn ook voor Blijf Groep merkbaar. Wij kiezen ervoor om de verschillende vraagstukken rondom verzuim, werving én behoud van medewerkers, in samenhang te bekijken en aan te pakken. We streven naar een organisatiebrede stabiele en kwalitatief goede personele bezetting, zodat we de continuïteit van onze opvang en hulpverlening kunnen waarborgen, binnen de financiële kaders van de organisatie.

## 8.2 Medewerkers

### Aantal medewerkers

Aantal medewerkers (excl. stagiaires)	Aantal	%	Fte	%
Medewerkers met een contract voor onbepaalde tijd	337	81,8%	275,85	83,85%
Medewerkers met een tijdelijk contract	75	18,2%	53,14	16,15%
<b>Totaal</b>	<b>412</b>	<b>100%</b>	<b>328,99</b>	<b>100%</b>

### Leeftijd medewerkers

Leeftijd van medewerkers (excl. stagiaires)	Aantal	Fte	%*
<25 jaar	13	5,81	1,8%
25-34 jaar	111	97,65	29,7%
35-44 jaar	119	92,11	28%
45-54 jaar	89	72,56	22%
55 jaar en ouder	80	60,86	18,5%
<b>Totaal</b>	<b>412</b>	<b>328,99</b>	<b>100%</b>

\*percentage van het aantal medewerkers per leeftijdscategorie

De gemiddelde leeftijd van de medewerkers (exclusief stagiaires) van Blijf Groep is 43 jaar.

### Verzuim

Blijf Groep had in 2025 opnieuw te maken met hoog ziekteverzuim wat voornamelijk veroorzaakt wordt door een hoog percentage langdurig verzuim. Acties die in 2025 ondernomen zijn:

- Verhogen grip op verzuim door het aantrekken van een casemanager verzuim (start 1 september 2025).
- Meer afstemming tussen managers en bedrijfsarts (verbeterde vraagstelling, frequentere afstemming, duidelijkere opbouwschema's)

## **Vacatures**

In 2025 waren er meer vacatures door een combinatie van uitbreiding en vervanging bij Veilig Thuis Flevoland. Onverminderd is in 2025 ingezet op het gericht searchen naar kandidaten.

In 2025 is een pilot gestart met een extern bureau dat Blijf Groep ondersteunt bij het aantrekken van nieuwe medewerkers door middel van een datagedreven recruitmentaanpak waarin recruitment marketing, employer branding en technologie worden gecombineerd. Door gerichte campagnes, doelgroepanalyse en optimalisatie van het sollicitatieproces helpt het bureau ons om ons (online) bereik te vergroten en structureel meer passende kandidaten te bereiken.

Het bieden van interne doorstroommogelijkheden draagt bij aan het behoud van kennis en talent binnen de organisatie en kan de motivatie en betrokkenheid van medewerkers versterken. In 2025 zijn 21 medewerkers intern doorgestroomd, tegenover 23 medewerkers in 2024, wat laat zien dat er ook dit jaar sprake was van beweging en ontwikkelmogelijkheden binnen de organisatie.

## **Vrijwilligers**

In 2025 hebben in totaal rond de 50 personen zich ingezet als vrijwilliger.

De reguliere vrijwilligers ondersteunen diverse afdelingen, zoals kinderwerk, gastvrouwen of de facilitaire dienst. Sommige vrijwilligers zetten zich structureel in, op vaste dagen per week. Anderen geven de voorkeur aan incidentele inzet en ondersteunen bij activiteiten of feestdagen.

Daarnaast zijn er ook ervaringsvrijwilligers, dit zijn vrijwilligers die een geschiedenis hebben met huiselijk geweld en deze ervaring graag inzetten bij het vrijwilligerswerk, als luisterend oor voor nieuwe cliënten (in project 'Warm Welkom, specifiek gericht op cliënten van noodbedden en crisisopvang'), voor een of meerdere gesprekken of in het delen van hun herstelverhaal bij voorlichting of in media. In 2025 ging dit om een groep van zo'n 10 personen. Zij ontvangen training van 4 dagdelen om hun ervaring te leren inzetten.

Vrijwilligers ontvangen, met uitzondering van degenen die zich inzetten bij 'Warm Welkom', geen vaste vergoeding, maar krijgen wel een reis- en onkostenvergoeding aangeboden.

In april 2025 is er in samenwerking met de bekende podcast 'Echt Gebeurd' een workshop en verhalenavond georganiseerd. Een groep vrijwilligers werd getraind in het kort, krachtig en inspirerend delen van een verhaal, gericht op ervaring met huiselijk geweld, en 's avonds werd dit in theatersetting opgevoerd voor medewerkers, vrijwilligers en ketenpartners.

De vrijwilligerscoördinatoren hebben op alle locaties bijeenkomsten georganiseerd voor vrijwilligers en medewerkers, om elkaar beter te leren kennen en goede samenwerking te bevorderen. Ook wordt er jaarlijks aandacht besteed aan de Nationale Vrijwilligersdag.

Blijf Groep maakt deel uit van een netwerk voor vrijwilligerscoördinatoren via Branchevereniging Valente. Daar wisselen we kennis en ervaring uit over het inzetten van vrijwilligers bij kwetsbare doelgroepen.

### 8.3 Raad van bestuur

De raad van bestuur bestaat uit één directeur-bestuurder: J. Bakker-Blok (Hanneke Bakker). De directeur-bestuurder is eindverantwoordelijk en belast met het besturen van de stichting en treedt op als bestuurder naar de ondernemingsraad en cliëntenraad. Hanneke Bakker heeft één nevenfunctie, namelijk Bestuurslid Landelijk Netwerk Veilig Thuis.

Naam	(Neven)functies
J. Bakker-Blok	Bestuurslid Landelijk Netwerk Veilig Thuis

### 8.4 Managementteam

De samenstelling van het managementteam op 31 december 2025 was:

- Hanneke Bakker, directeur-bestuurder
- Christel Dingerdis, regiomanager Noord-Holland excl. Amsterdam en regio Flevoland - Gooi & Vechtstreek
- Tessa Honing, regiomanager Veilig Thuis Flevoland
- Leonie Hutten, regiomanager Amsterdam-Amstelland

De regiomanagers hebben elk een portefeuille ondersteunende diensten. Bij de vergaderingen van het MT zijn ook Elles Doorn (controller) en Katjoesja Siccama (bestuurssecretaris) aanwezig.

### 8.5 Raad van toezicht

Naam	(Neven)functies*
J. Purmer Voorzitter <i>1 jan 2020-1 jan 2024</i> <i>1 jan 2024-1 jan 2028</i>	Eigenaar en bestuurder van Access to Quality.BV. Voorzitter bestuur VWK Sint Pancras (monumentenzorg) (onbezoldigd) Voorzitter Raad van Toezicht Stichting Agora in Zaandam Lid Raad van Toezicht MEE & de Wering Noord Holland Noord Lid Raad van Commissarissen Honingraat BV Warmenhuizen (onbezoldigd). VZ RvC Alfa & Zorg (onbezoldigd) Lid raad van commissarissen Fith BV Den Bosch (vanaf 1 april 2025)
J. Gortworst <i>25 mrt 2021-24 mrt 2025</i> <i>25 mrt 2025-24 maart 2029</i>	Redacteur Canon Sociaal Werk Zelfstandig schrijver en public affairs adviseur Secretaris Sant'Egidio Apeldoorn
C. Theelen-Reijmer <i>13 dec. 2022-12 dec. 2026</i>	Concerncontroller stichting Reinaerde (november 2025) Concerncontroller Vrije Universiteit Amsterdam (tot en met oktober 2025) Eigenaar CR Finance Lid Raad van Toezicht Stichting Zeeluwe

<p>L. Ypma  <i>1 jan 2020-1 jan 2024</i>  <i>1 jan 2024-1 jan 2028</i></p>	<p>Docent maatschappijleer Minkema College Woerden  Docent maatschappijleer Christelijk Gymnasium Utrecht  Lid Raad van Toezicht Kindertelefoon  Lid Raad van Toezicht Morgenwijzer - primair onderwijs Alphen ad Rijn  Lid Raad van Toezicht stichting Milo (ondersteunende communicatie voor kinderen die niet kunnen praten)  Lid Raad van Richting Beweegalliantie</p>
<p>S. van der Veen  <i>1 juni 2018-31 mei 2022</i>  <i>1 juni 2022-31 mei 2026</i>  <i>1 juni 2026-31 mei 2028</i></p>	<p>Bestuursadviseur Haaglanden Medisch Centrum (sinds oktober 2019)  Voorzitter gemeenteraads-werkgroep zorg en welzijn, D66 Den Haag</p>

\* Vanuit de (neven)functies van de leden van de raad van toezicht ontstaan geen conflicterende belangen met de rol van toezichthouder bij Stichting Blijf Groep.

### Commissies Raad van Toezicht

De Raad van Toezicht heeft drie commissies:

1. De commissie Kwaliteit en Veiligheid bestaat uit de leden Gortworst en Ypma. Standaard ontvangt de commissie de halfjaarrapportages Kwaliteit, waarin een analyse wordt gemaakt van o.a. klachten, incidenten en cliëntevaluaties en de organisatiebrede kwartaalrapportages.
2. De auditcommissie bestaat uit de leden Theelen en Van der Veen. Standaard ontvangt de commissie de organisatiebrede kwartaalrapportages.
3. De remuneratiecommissie bestaat uit de leden Purmer en Van der Veen. De commissie bereidt onder andere de jaarlijkse zelfevaluatie voor, bespreekt en beoordeelt de doelen voor de bestuurder, en stelt het salaris van de bestuurder vast op basis van de WNT-norm. De commissies rapporteren hun uitkomsten aan de raad van toezicht.

### Activiteiten Raad van Toezicht

- De Raad van Toezicht heeft in januari 2025 een bestuursopdracht gegeven aan de directeur-bestuurder om samen met het Managementteam een nieuw meerjarenstrategieplan op te stellen én daarbij een toekomstbestendig bestuursmodel. Gedurende het jaar heeft de Raad van Toezicht hierover dialoog gevoerd zowel onderling als met de directeur-bestuurder, het Managementteam en de Ondernemingsraad. Uiteindelijk heeft de Raad van Toezicht in najaar 2025 besloten voor het inrichten van een collegiaal directieteam (zie paragraaf 8.9). Vervolgens is de Raad van Toezicht in december 2025 gestart met de selectieprocedure, deze is begin 2026 afgerond.
- In 2025 heeft de raad van toezicht vijf keer vergaderd, alle vergaderingen in de aanwezigheid van de bestuurder. Daarnaast was er in het najaar een informeel overleg met de directeur-bestuurder en de bestuurssecretaris. De voorzitter en de directeur-bestuurder hebben bovendien tussentijds regelmatig overlegd.
- De jaarlijkse zelfevaluatie is doorgeschoven naar begin 2026.
- Bij de artikel 24-vergadering met de Ondernemingsraad en de directeur-bestuurder in december was deze keer niet alleen het lid met de gereserveerde zetel voor de ondernemingsraad aanwezig, maar de voltallige Raad van Toezicht én het Managementteam.

In 2025 is tijdens de vergaderingen van de raad van toezicht de begroting 2026 goedgekeurd, de jaarrekening over 2024 vastgesteld en jaarverantwoording goedgekeurd al waarna de bestuurder gedechargeerd is over dit begrotingsjaar. Daarnaast heeft de Raad van Toezicht het nieuwe meerjarenstrategieplan goedgekeurd en het besluit tot het wijzigen van het bestuursmodel vastgesteld.

## 8.6 Medezeggenschap voor medewerkers



Groep.

Zeven medewerkers van Blijf Groep en Veilig Thuis Flevoland vormen met elkaar de Ondernemingsraad (OR), ondersteund door een ambtelijk secretaris. De medezeggenschap is op een eigentijdse manier georganiseerd. We hebben een vorm gevonden die dicht bij het dagelijkse werk ligt, min of meer verweven is in de werkprocessen en past bij de cultuur en autonomie die we nastreven bij Blijf

## 8.7 Medezeggenschap voor cliënten

### **Cliëntenraad**

Blijf Groep heeft één centrale cliëntenraad, echter deze was in het grootste deel van 2025 niet bemenst.

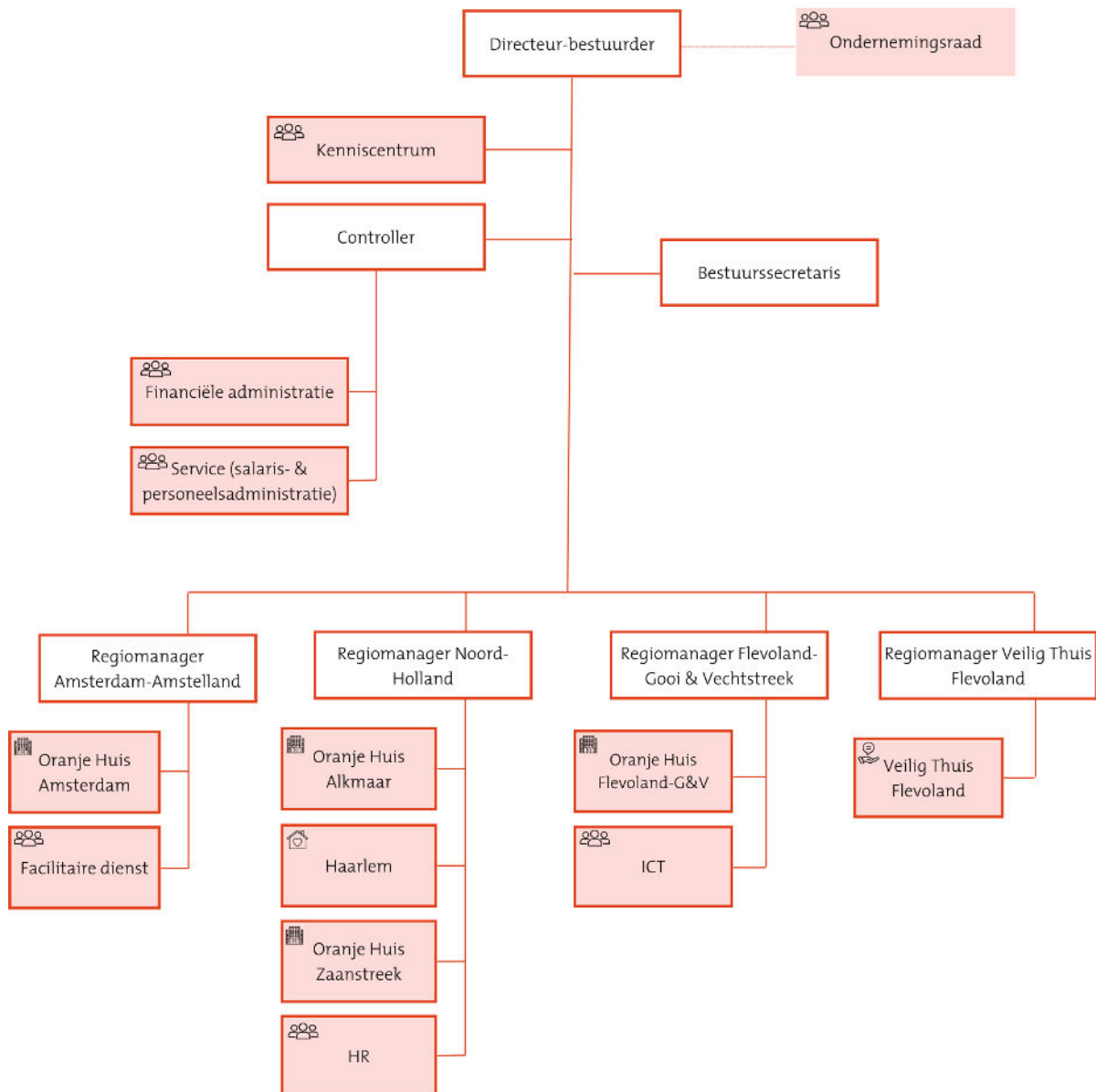
De Raad van Toezicht heeft in 2025 besloten om komend jaar te onderzoeken of het mogelijk is om voor cliënten eenzelfde vorm van medezeggenschap in te richten als voor medewerkers. Bijvoorbeeld door gebruik te maken van de cliëntparticipatiebijekomsten. Het LSR (landelijk steunpunt op het gebied van (mede)zeggenschap in de zorg) gaat ons daarbij ondersteunen.

### **Cliëntenparticipatie**

Om de cliënten op de locaties invloed te geven op de dienstverlening houden we op alle residentiële locaties cliëntenparticipatiebijekomsten. Hierbij gaan cliënten in gesprek met medewerkers van het team. De thema's van de bijeenkomsten worden ingegeven door wat de cliënten op de locatie bezighoudt, met daarbij terugkerende aandacht voor 1) veiligheid en huisregels, 2) begeleiding en bejegening, en 3) informatie, voorzieningen en activiteiten. De inbreng van de cliënten gebruiken we om de dienstverlening te verbeteren.

Onder verantwoordelijkheid van de managers hebben de bijeenkomsten op alle locaties het afgelopen jaar structureel plaatsgevonden. Het aantal deelnemers verschilt per keer en per locatie.

## 8.8 Organogram



## 8.9 Voorbereidingen vertrek Hanneke Bakker en wijziging bestuursmodel

In oktober 2025 maakte Hanneke bekend dat zij per 1 maart 2026 stopt als directeur-bestuurder van Blijf Groep en Veilig Thuis Flevoland. De Raad van Toezicht, de directeur-bestuurder en het MT hebben vanaf januari 2025 een dialoog gevoerd over een duurzaam en toekomstbestendig bestuursmodel. Ook de OR is intensief betrokken in dit proces. Door dit in samenspraak te doen zijn we eind 2025 gekomen tot een breed gedragen bestuursmodel: per 1 maart 2026 gaat de organisatie werken met een collegiaal directieteam.

Met de overgang naar een collegiaal directieteam wordt de organisatie platter en efficiënter ingericht. De **drie directeuren** vormen samen ook de **Raad van Bestuur** en nemen daarmee de bestuurlijke rol over van Hanneke Bakker.

We kiezen voor een collegiaal directieteam om bestuurlijke continuïteit, stabiliteit en regionale slagkracht te versterken. De bestaande samenwerking en positionering van Blijf Groep (hulp en opvang) en Veilig Thuis Flevoland blijft ongewijzigd; het nieuwe model zorgt voor meer samenhang en flexibiliteit in besluitvorming.

### **Samenstelling nieuw directieteam**

Het nieuwe directieteam zal bestaan uit:

- **Tessa Honing** – Directeur, portefeuille Veilig Thuis Flevoland
- **Leonie Hutten** – Directeur, portefeuille Blijf Groep regio Amsterdam-Amstelland
- **Christel Dingerdis** – Directeur, portefeuille Blijf Groep regio's Noord-Holland en Flevoland - Gooi & Vechtstreek
- **Elles Doorn** – Controller
- **Katjoesja Siccama** - Bestuurssecretaris

# Hoofdstuk 9: Financiën

## 9.1 Financieel beleid

Blijf Groep is een stichting zonder winstoogmerk. Het financieel beleid is erop gericht voor de korte en lange termijn voldoende positief resultaat te realiseren, zodat de continuïteit van Blijf Groep zo goed mogelijk gewaarborgd is. Dit betekent niet alleen een positief exploitatieresultaat, maar ook een solide balans en liquiditeitspositie.

Om Blijf Groep financieel gezond te houden continueren we de externe financieringsbronnen en verhogen die waar mogelijk. Daarnaast hebben we continu aandacht voor het optimaliseren van de bedrijfsvoering: we streven naar zo laag mogelijke kosten maar nooit ten koste van de kwaliteit van onze dienstverlening. Waar mogelijk proberen we die dienstverlening zelfs te verbeteren. Dit streven geldt zowel voor het primaire proces als de ondersteuning.

Blijf Groep stelt elk jaar een beleidsrijke meerjarenbegroting op die gekoppeld is aan het Strategieplan. Op basis van deze meerjarenbegroting is de jaarbegroting 2025 opgesteld.

## 9.2 Risicomanagement

Blijf Groep monitort actief strategische, financiële en operationele risico's en onderneemt acties indien nodig.

In de opbrengstenstructuur bestaat een aanzienlijke afhankelijkheid van gemeentelijke subsidies en aanbestedingen. Een nieuwe aanbesteding (gemeente Amsterdam) brengt, ondanks de sterke positie in het veld, inherent onzekerheden en risico's met zich mee. Voor het tweede Oranje Huis in Zuidoost is de financiering op dit moment nog niet volledig geborgd. Andere wijzigingen in beleid, te lage compensatie voor cao-stijgingen en verdere inflatie van de tarieven of volume kunnen daardoor directe invloed uitoefenen op de exploitatie. Het tijdig aangaan en onderhouden van het gesprek met gemeenten over de financiering van nieuwbouw en/of structurele subsidiëring draagt bij aan het borgen van een stabiele en voorspelbare financieringsbasis. Ook inflatie en stijgende kosten voor huisvesting, energie en onderhoud vormen een risico, hoewel deze deels worden opgevangen binnen de bestaande contractafspraken en de gevormde onderhoudsreserve.

Daarnaast blijft de arbeidsmarkt een structureel aandachtspunt; schaarste aan gekwalificeerd personeel kan leiden tot hogere personeelskosten en druk op de kwaliteit en continuïteit van de dienstverlening. Het risico met betrekking tot schijnzelfstandigheid wordt beperkt door het toepassen van passende contractvormen, het periodiek beoordelen van arbeidsrelaties en het toezien op de feitelijke uitvoering van opdrachten in overeenstemming met geldende wet- en regelgeving.

Het risico op het gebied van cybersecurity wordt onderkend en beschreven in paragraaf 7.6.

Operationeel gezien vraagt de toenemende complexiteit van de doelgroep, de intensiteit van de geboden zorg én de druk op de capaciteit om blijvende investeringen in kwaliteit, veiligheid en deskundigheid van medewerkers. Tevens doen zich zowel in de hulp en opvang als bij Veilig Thuis Flevoland in toenemende mate juridische geschillen voor met betrekking tot de inzet van onze organisatie. Deze geschillen kunnen voortkomen uit uiteenlopende interpretaties van wet- en

regelgeving, verwachtingen van cliënten/direct-betrokkenen, alsmede uit de complexiteit en urgentie van de casuïstiek. Hoewel het aantal en de impact van deze geschillen vooralsnog beheersbaar zijn, kunnen zij leiden tot extra inzet van capaciteit, reputatierisico's en – in voorkomende gevallen – financiële consequenties.

Blijf Groep beheerst de risico's door middel van (periodieke) rapportages, scenarioanalyses en actief contract/subsidiemanagement. Waar nodig worden risico's gemitigeerd via flexibilisering van de kostenstructuur en het aanhouden van voldoende liquiditeit en weerstandsvermogen.

De balans van Blijf Groep is ingaande 2025 gewijzigd op het punt van groot onderhoud, en de cijfers over 2024 zijn aangepast aan deze wijziging. De vorming van de bestemmingsreserve Onderhoud betekent een boekhoudkundige verhoging van het Eigen Vermogen met ca. 3%. Ons eerdere streven naar een reservepositie van 15%-20% verandert daardoor naar een bandbreedte tussen 18% en 23%. De reservepositie (eigen vermogen/totaal opbrengsten) komt eind 2025 uit op 22,6% (2024: 21%).

Dankzij de stabiliteit van deze reservepositie kan Blijf Groep, mede gegeven de flexibiliteit bij de kosten, onzekere ontwikkelingen het hoofd bieden en zonodig terugvallen op het solide weerstandsvermogen bij tegenvallers. Hiermee blijft de organisatie financieel robuust en wendbaar in een dynamische omgeving.

### 9.3 Financieringsbronnen

Blijf Groep ontvangt middelen uit drie bronnen:

- Wmo (Wet maatschappelijke ondersteuning)/ gemeentelijke subsidies
- Eigen bijdrage cliënten
- Fondsenwerving/donaties

#### **Wmo/ gemeentelijke subsidies**

De belangrijkste inkomstenstroom komt uit de Wmo-middelen die Blijf Groep ontvangt van zes centrumgemeenten: Alkmaar, Almere, Amsterdam, Haarlem, Regio Gooi & Vechtstreek en Zaanstad. De financiering loopt via reguliere en incidentele subsidies en contractbudgetten van de zes centrumgemeenten. Daarnaast had Blijf Groep in 2025 subsidierelaties met een aantal andere gemeenten voor ambulante hulp.

#### **Eigen bijdrage van cliënten**

De tweede geldstroom is de eigen bijdrage van cliënten in de opvang. Centrumgemeenten met een opvangvoorziening schrijven in hun subsidieverordening voor welke afwijzings- of toekenningsbeschikking een cliënt krijgt en hoe de eigen bijdrage wordt berekend. Er is een landelijk rekenmodel ontwikkeld voor het bepalen van de eigen bijdrage op basis van NIBUD-normen. Die normen kunnen als basis gebruikt worden, maar gemeenten zijn daar niet toe verplicht. Blijf Groep moet de gemeentelijke verordeningen en het voorgeschreven rekenmodel volgen.

Dit betekent in de praktijk dat in de verschillende opvanglocaties van Blijf Groep verschillende bedragen gerekend worden en dat de bedragen veranderen wanneer een cliënt naar een locatie in een andere gemeente verhuist met een ander rekenmodel.

Vanaf 2019 hebben we met de gemeenten afgesproken dat cliënten in de opvang de eerste maand

geen eigen bijdrage hoeven te betalen. Dit komt de financiële (schulden-) positie van onze cliënten ten goede.

## **Fondsenwerving**

Blijf Groep zet zich in voor een samenleving zonder huiselijk geweld. Fondsenwerving vormt daarbij een belangrijke aanvulling op de reguliere financiering van onze opvang en hulpverlening. Met bijdragen van particulieren, bedrijven en vermogensfondsen kunnen wij onderzoek laten doen en projecten realiseren die gericht zijn op herstel, innovatie en kwaliteitsverbetering van onze hulp.

Naast financiële bijdragen ontvangen wij ook steun in natura en betrokkenheid van bedrijven en maatschappelijke partners. Deze samenwerking maakt het mogelijk om nieuwe initiatieven te ontwikkelen en om onderdelen van ons werk verder te versterken. Donaties dragen bijvoorbeeld bij aan herstelgerichte ondersteuning voor kinderen en gezinnen, aan de ontwikkeling van expertise op thema's zoals intieme terreur en femicide, en aan vernieuwing van voorzieningen binnen onze opvang.

### Ontwikkelingen in 2025

In 2025 is verder gewerkt aan het versterken van fondsenwerving als aanvullende inkomstenbron voor Blijf Groep. De focus lag daarbij op het vergroten van de zichtbaarheid van Blijf Groep bij bedrijven, donateurs en vermogensfondsen, en op het ontwikkelen van duurzame samenwerkingen.

Een belangrijke stap was de aansluiting bij het platform The Social Handshake. Via dit platform kunnen werkgevers hun medewerkers de mogelijkheid bieden om via de loonstrook bij te dragen aan maatschappelijke organisaties. Daarmee ontstaat een nieuwe manier voor bedrijven en werknemers om structureel bij te dragen aan de aanpak van huiselijk geweld.

Daarnaast heeft Blijf Groep in 2025 besloten het CBF-keurmerk aan te vragen. Dit keurmerk voor goede doelen staat voor transparantie, goed bestuur en verantwoorde besteding van donaties. De aanvraagprocedure ondersteunt Blijf Groep in het verder professionaliseren van fondsenwerving en in het versterken van het vertrouwen van donateurs en partners.

### Donaties met concrete impact

Donateurs maken het mogelijk om projecten te realiseren die direct bijdragen aan het welzijn van vrouwen en kinderen in de opvang. Zo is verder gewerkt aan de vernieuwing van de kinderruimtes binnen onze opvanglocaties. De eerste vernieuwde ruimte werd gerealiseerd op onze locatie in Alkmaar.

Door een warme en herkenbare inrichting te creëren ervaren kinderen meer rust en overzicht, ook wanneer zij tijdelijk van locatie moeten wisselen. De vernieuwde ruimtes dragen bij aan een gevoel van veiligheid en ondersteunen kinderen in hun herstel en ontwikkeling.



### Vooruitblik

Fondsenwerving blijft de komende jaren een belangrijk onderdeel van de ontwikkeling van Blijf Groep. In maart 2026 is de start van de bouw van een tweede opvanglocatie in Amsterdam ingeluid. Deze locatie zal naar verwachting in 2027 worden geopend en biedt ruimte aan 38 opvangwoningen voor vrouwen en kinderen die vluchten voor huiselijk geweld.

Om de afbouw en inrichting van deze nieuwe locatie mogelijk te maken, is onder andere gestart met de voorbereidingen voor een fundraising diner dat in november 2026 zal plaatsvinden.

### Dank aan donateurs en partners

Blijf Groep is dankbaar voor de betrokkenheid van donateurs, bedrijven en partners die ons werk ondersteunen. Hun bijdragen – financieel, in natura of door het delen van expertise – maken het mogelijk om te blijven investeren in veilige opvang en herstel voor vrouwen en kinderen die te maken hebben met huiselijk geweld.

## 9.4 Toelichting op jaarrekening

X € 1.000	2025	2024
<b>BEDRIJFSOPBRENGSTEN</b>	€	€
Opbrengsten zorgprestaties en maatschappelijke ondersteuning	636	659
Subsidies gemeenten	27.859	26.549
Projecten	1.072	1.227
Overige bedrijfsopbrengsten	72	26
Baten uit Veilig Thuis	12.485	12.163
Incidenteel resultaat	-124	460
Giften	82	36
<b>Totaal bedrijfsopbrengsten</b>	<b>42.082</b>	<b>41.120</b>
<b>BEDRIJFSLASTEN</b>		
Personeelskosten	32.887	31.023
Afschrijvingen op materiële vaste activa	76	62
Overige bedrijfskosten	8.449	8.262
<b>Totaal bedrijfslasten</b>	<b>41.412</b>	<b>39.346</b>
<b>BEDRIJFSRESULTAAT</b>	<b>671</b>	<b>1.774</b>
Financiële baten en lasten	193	244
<b>RESULTAAT BOEKJAAR</b>	<b>863</b>	<b>2.018</b>

N.B. Er kunnen kleine afrondingsverschillen zijn tussen deze tabel en de jaarrekening in deel B.

Blijf Groep heeft over 2025 een positief resultaat van € 863.000 gerealiseerd (2024: € 2.018.000).

### Genormaliseerd resultaat

Als we de bijzondere, eenmalige of niet-structurele posten in het resultaat buiten beschouwing laten, krijgen we een beter beeld van de operationele prestaties. De gewijzigde financieringsstructuur van het meerjarenonderhoud (€ 350.000) heeft grote invloed op het genormaliseerd resultaat. Dit genormaliseerd resultaat laat een positief resultaat zien van € 569.000. Het positieve resultaat is voornamelijk het gevolg van de laat afgegeven beschikkingen voor Veilig Thuis Flevoland (waardoor uitgaven achterbleven).

Genormaliseerd resultaat 2025	
Resultaat 2025	€ 863.043
Afrekening subsidie voorgaande jaren Haarlem/Zaanstad	€ 108.546
Incidentele uitgave Haarlem	€ 15.000
Gewijzigde financiering MeerjarenOnderhoud	€ - 384.747
Projecten	€ - 32.761
<b>GENORMALISEERD RESULTAAT 2025</b>	<b>€ 569.081</b>

## Resultaat per regio/afdeling

Het resultaat laat zich per regio/afdeling als volgt specificeren:

- € 0,2 mln positief in Amsterdam-Amstelland
- € 0,3 mln positief Oranje Huis Flevoland – Gooi & Vechtstreek.
- Het resultaat bovenregionale gemeenten Noord-Holland (Alkmaar, Haarlem en Zaanstad) bedraagt € 0,2 mln negatief. Dit betreft een correctie van de gemeente Zaanstad van € 124.000 op subsidies uit voorgaande jaren
- € 0,2 mln positief voor Veilig Thuis Flevoland. Dit is ontstaan doordat we door het lange uitblijven van een definitieve beschikking pas laat konden starten met de werving van personeel. .
- € 0,2 mln positief voor de overheadkosten. Er was sprake van meer inzet personeel/inhuur, en een hogere dekking door beschikkingen en projecten.
- Het bedrijfsresultaat bedraagt in 2025 € 671.000 (2024: € 1.774.000).

## Opbrengsten

De totale bedrijfsopbrengsten bedragen in 2025 € 42,1 mln, een stijging van circa € 1,0 mln ten opzichte van 2024 (€ 41,1 mln).

De belangrijkste ontwikkelingen zijn:

- Subsidies van gemeenten zijn gestegen naar € 27,9 mln (2024: € 26,5 mln). Deze stijging hangt samen met indexatie van subsidies.
- De opbrengsten uit zorgprestaties en maatschappelijke ondersteuning bedragen € 0,6 mln en liggen iets lager dan in 2024.
- Overige bedrijfsopbrengsten zijn toegenomen, voornamelijk door declaraties voor externe inzet zoals voor Safetyned en Oranje Huis Aanpak.
- Bij subsidies voorgaande jaren is in 2025 een negatieve correctie van € 124.000 verwerkt, terwijl in 2024 nog een positieve beschikking van € 460.000 werd ontvangen.
- De giften zijn toegenomen tot circa € 82.000 (2024: € 36.000), mede dankzij inspanningen op het gebied van fondsenwerving.

## Bedrijfslasten

De totale bedrijfslasten bedragen in 2025 € 41,4 mln (2024: € 39,6 mln), een stijging van circa € 1,8 mln.

### *Personeelskosten*

Personeelskosten maken meer dan 75% uit van ons kostentotaal. De belangrijkste ontwikkelingen in 2025 zijn:

- De nieuw afgesloten cao per 1/10/25 kende een 3,5% loonstijging.
- De totale personeelskosten (lonen, sociale lasten, pensioenen en overige personeelskosten) bedragen circa € 32,9 mln.
- Lonen en salarissen zijn gestegen naar € 21,3 mln (2024: € 19,7 mln).

- De inhuur t.b.v. projecten is met 0,3 mln gestegen.
- Overige personeelskosten zijn licht gedaald, onder meer doordat minder externe inhuur nodig was. Externe inhuur is ingezet ten behoeve van vacatureruimte, extra productie (Veilig Thuis Flevoland) en verzuim.

#### Overige bedrijfskosten

De overige bedrijfskosten bedragen € 8,4 mln (2024: € 8,3 mln) en laten door de inflatie een lichte stijging zien.

De ICT-kosten zijn in het verslagjaar gestegen. Daarnaast hebben hogere uitgaven voor tolkdiensten en AWARE-voorzieningen geleid tot een toename van de verzorgingskosten.

#### Projecten

De opbrengsten van projecten zijn gedaald naar € 1,1 mln (2024: € 1,2 mln) doordat enkele projecten in 2024 (capaciteitsuitbreiding Zaanstad) zijn afgerond. De projectfinanciering betrof:

- Project Huiselijk Geweld en Kindermishandeling Nieuw-West (zie paragraaf 4.4)
- Drakentemmers (zie paragraaf 4.2)
- Capaciteitsuitbreiding Amsterdam (verwerkt als ‘vooruit ontvangen projectgeld’)
- Inzet IHub in Oranje Huis Flevoland – Gooi & Vechtstreek

In 2025 zijn kosten van circa € 1,0 mln verantwoord, die samenhangen met deze specifieke projecten en activiteiten.

#### Balans, liquiditeit en solvabiliteit

X € 1.000	2025	2024
	€	€
<b>ACTIVA</b>		
Vaste activa	708	454
Vlottende activa		
<i>Debiteuren en overige vorderingen</i>	554	752
<i>Liquide middelen</i>	19.505	16.405
Totaal vlottende activa	20.059	17.158
<b>TOTAAL ACTIVA</b>	<b>20.767</b>	<b>17.611</b>
<b>PASSIVA</b>		
Eigen vermogen		
<i>Algemene reserve</i>	3.730	3.495
<i>Bestemmingsreserves</i>	2.672	2.299
<i>Bestemmingsfondsen</i>	3.122	2.866
Totaal eigen vermogen	9.524	8.661
Voorzieningen	461	439
Langlopende schulden	3.647	2.974
Kortlopende schulden	7.135	5.537
<b>TOTAAL PASSIVA</b>	<b>20.767</b>	<b>17.611</b>

De liquiditeitsratio (vlottende activa incl. liquide middelen/ totaal kortlopende schulden) van Blijf Groep is in 2025 licht gedaald van 3,1 (2024) naar 2,8. Volgens de geldende norm is dit ruim.

Dankzij het positieve resultaat is de solvabiliteit (gedefinieerd als eigen vermogen gedeeld door het opbrengstentotaal) gestegen van 21% naar 22,6%.

Het eigen vermogen bestaat voornamelijk uit de algemene reserve en bestemmings- reserves en fondsen en is gemuteerd door toevoegingen/onttrekkingen aan de bestemmingsfondsen, de bestemmingsreserve Giften en Onderhoud en de algemene reserve. Het resultaat bij het bedrijfsbureau was in 2025 positief (zie hierboven) en wordt toegevoegd aan de Algemene Reserve. De negatieve reserve Almere per eind 2024 is door het positieve resultaat in 2025 niet meer negatief .

Niet al het eigen vermogen is vrij besteedbaar, maar de bestemmingsfondsen zijn in overleg met de verschillende gemeentes in te zetten. In paragraaf 9.2 Risicomanagement wordt onze reservepositie en weerstandsvermogen nader toegelicht.

Ultimo 2024 is een stelselwijziging doorgevoerd met betrekking tot de voorziening Groot Onderhoud en is de voorziening MeerjarenOnderhoudsPlan (MJOP) opgeheven. Het saldo is per balansdatum toegevoegd aan de bestemmingsreserve Onderhoud. Met deze omzetting is het karakter van de middelen gewijzigd van een voorziening met een verplichtend karakter naar een bestemmingsreserve voor toekomstig onderhoud.

De huidige voorziening bestaat uit een Voorziening Langdurig zieken en Transitievergoeding.

## 9.5 Prognose

Het begrote resultaat voor het jaar 2026 is nihil.

Door de inflatie/cao-verhoging wordt een beroep gedaan op extra middelen van de verschillende gemeentes. Door late besluitvorming laten enkele beschikkingen op zich wachten, wat de sturing wederom bemoeilijkt.

Het kostenniveau zal al naar gelang de resultaten van de onderhandelingen worden aangepast, maar kent wel een hogere aanloop in begin 2026.

De druk op personele bezetting blijft onverminderd hoog door de moeilijk in te vullen vacatures en verzuim. Werkplezier, zingeving en goede ondersteuning zullen in 2026 aandacht blijven houden, net als sturing op inhuur. Sturen op een iets hogere fte bezetting moet het verloop van personeel verlichten.

De cliëntregistratiesystemen Care4 en Clavis blijven verdere optimalisatie vragen om beter aan te sluiten bij de informatiebehoefte vanuit de hulpverlening en gemeenten. De BI-tool zal in de komende periode niet alleen rapportages vanuit Care4 leveren, maar ook HR-gerelateerde gegevens gaan ontsluiten, zodat sturingsinformatie organisatiebreed beter beschikbaar komt.

In de begroting voor 2026 zijn daarnaast extra incidentele middelen gereserveerd voor onder andere ICT, innovatie en ontwikkeling. Gezien de toenemende maatschappelijke aandacht voor Femicide is er tevens ruimte om extra te investeren in PR en preventie, zodat bewustwording en vroeg signalering verder kunnen worden versterkt. Onze robuuste balanspositie geeft hier voldoende ruimte voor.

## **Investerings toekomst**

In Amsterdam wordt een investering voorbereid voor de realisatie van het nieuwe Oranje Huis in Zuidoost, dat naar verwachting in 2027 opgeleverd wordt. Ook in Haarlem wordt een nieuw Oranje Huis gerealiseerd. Over de toekomst van het huidige Oranje Huis in Wormerveer heeft de besluitvorming nog niet plaatsgevonden. Er is geen noodzaak tot het verkrijgen van hypothecaire financiering voor de investeringen in en uitbreiding van huisvesting.

De in 2026 beschikbaar gekomen extra middelen worden daarnaast ingezet voor (tijdelijke) capaciteitsuitbreiding in Amsterdam en binnen het bovenregionale aanbod (zie hoofdstuk 5).

Tegelijkertijd blijven wij investeren in innovatie en ontwikkeling, evenals in verdere versterking van ICT-toepassingen. Ook zetten wij in op het verder verstevigen van de samenwerking met ketenpartners, om de ondersteuning aan cliënten en de effectiviteit van de aanpak van huiselijk geweld en kindermishandeling te blijven verbeteren.

# Deel B: Jaarrekening



# 1 Balans na resultaatbestemming

Balans per 31 december 2025 (na resultaatbestemming)			
	Ref.	31-dec-25 €	31-dec-24 €
<b>ACTIVA</b>			
<b>Vaste activa</b>			
Materiële vaste activa			
Bedrijfsgebouwen en -terreinen	1	173.499	212.498
Andere vaste bedrijfsmiddelen		369.822	76.085
Financiële vaste activa	2	164.377	165.177
Totaal vaste activa		707.698	453.760
<b>Vlottende activa</b>			
Debiteuren en overige vorderingen	3	554.248	752.202
Liquide middelen	4	19.505.087	16.405.480
Totaal vlottende activa		20.059.335	17.157.682
<b>Totaal activa</b>		20.767.033	17.611.442
<b>PASSIVA</b>			
<b>Eigen vermogen</b>			
Algemene reserve	5	3.730.476	3.495.433
Bestemmingsreserves		2.671.816	2.299.373
Bestemmingsfondsen		3.121.698	2.866.135
Totaal eigen vermogen		9.523.989	8.660.942
<b>Voorzieningen</b>	6	460.941	439.307
<b>Langlopende schulden</b>			
Nog te besteden subsidiemiddelen	7	3.647.392	2.973.992
<b>Kortlopende schulden</b>			
Overige kortlopende schulden	8	7.134.711	5.537.201
<b>Totaal passiva</b>		20.767.033	17.611.442

## 2 Winst- en verliesrekening

Winst- en verliesrekening over 2025			
	Ref.	2025	2024
		€	€
<b>BEDRIJFSOPBRENGSTEN:</b>			
Baten uit beroeps- of bedrijfsmatige zorgverlening	9	29.443.283	28.895.009
Baten uit Veilig Thuis	10	12.484.982	12.163.000
Overige bedrijfsopbrengsten	11	153.804	62.253
<b>Som der bedrijfsopbrengsten</b>		<b>42.082.070</b>	<b>41.120.263</b>
<b>BEDRIJFSLASTEN:</b>			
Kosten uitbesteed werk en andere externe kosten	12	4.112.486	4.190.803
Lonen en salarissen	13	23.064.100	21.486.984
Sociale lasten		3.704.059	3.465.791
Pensioenpremies		2.006.605	1.878.930
Afschrijvingen op materiële vaste activa	14	75.748	62.310
Overige bedrijfskosten	15	8.448.535	8.261.556
<b>Som der bedrijfslasten</b>		<b>41.411.533</b>	<b>39.346.374</b>
<b>BEDRIJFSRESULTAAT</b>		<b>670.537</b>	<b>1.773.889</b>
Financiële baten en lasten		192.507	244.323
<b>RESULTAAT BOEKJAAR</b>		<b>863.043</b>	<b>2.018.212</b>

## 3 Kasstroomoverzicht

Kasstroomoverzicht				
	Ref.	2025		2024
			€	€
<b>Kasstroom uit operationele activiteiten</b>				
Bedrijfsresultaat			670.537	1.495.317
Aanpassingen voor :				
- afschrijvingen	1.5.1	75.748	62.309	
- mutaties voorzieningen	1.5.6	21.632	582.428	
			97.380	644.737
Veranderingen in werkkapitaal:				
- vorderingen	1.5.3	197.954	605.455	
- vorderingen/schulden uit hoofde van financieringsstekort respectievelijk -overschot	1.5.2	0	0	
- kortlopende schulden (excl. schulden aan kredietinstellingen & projecten)	1.5.8	1.597.515	597.526	
			1.795.469	1.202.980
Kasstroom uit bedrijfsoperaties			2.563.385	3.343.034
Ontvangen interest	1.7.16	192.507	244.323	
Buitengewone baten en lasten		0	0	
			192.507	244.323
<b>Totaal kasstroom uit operationele activiteiten</b>			2.755.892	3.587.358
<b>Kasstroom uit investeringsactiviteiten</b>				
Financiële vaste activa	1.5.2	800	3.500	
Investerings materiële vaste activa	1.6.1	-330.485	-15.209	
Desinvesteringen materiële vaste activa	1.6.1	0	0	
<b>Totaal kasstroom uit investeringsactiviteiten</b>			-329.685	-11.709
<b>Kasstroom uit financieringsactiviteiten</b>				
Langlopende schuld bij	1.5.7	823.561	794.406	
Langlopende schuld af	1.5.7	-150.161	-129.211	
Aflossing langlopende schulden	1.5.7	0	0	
<b>Totaal kasstroom uit financieringsactiviteiten</b>			673.400	665.195
<b>Mutatie geldmiddelen</b>			3.099.607	4.240.844
Stand geldmiddelen per 1 januari			16.405.480	12.164.634
Stand geldmiddelen per 31 december			19.505.087	16.405.480
			3.099.607	4.240.846

Er is gebruik gemaakt van de indirecte methode.

Blijf Groep heeft geen kasstromen die voortvloeien uit financiële derivaten.

## 4 Grondslagen van waardering en resultaatbepaling

### 4.1 Algemeen

#### **Algemene gegevens**

Stichting Blijf Groep is statutair gevestigd te Amsterdam, op Postbus 2938 en is geregistreerd onder KvK-nummer 34126509.

De belangrijkste activiteit is hulp bieden bij huiselijk geweld dat slachtoffers in verschillende vormen (fysiek, seksueel en psychisch) ondervinden en Veilig Thuis Flevoland.

#### **Verslaggevingsperiode**

Deze jaarrekening heeft betrekking op het boekjaar 2025, dat is geëindigd op balansdatum 31-12-2025. De vergelijkende cijfers betreffen 2024. De boekjaren zijn gelijk aan kalenderjaren.

#### **Grondslagen voor het opstellen van de jaarrekening**

De jaarrekening is opgesteld in overeenstemming met artikel 40b van de Wet Marktordening Gezondheidszorg (WMG) en de daaruit voortvloeiende Regeling openbare jaarverantwoording WMG (RojW) en de bepalingen van en krachtens de Wet normering topinkomens (WNT). Op grond van de RojW is de jaarrekening ook opgesteld in overeenstemming met afdelingen 2 tot en met 6 van Titel 9 van Boek 2 van het Burgerlijk Wetboek en de RJ-Richtlijn 655 Zorgaanbieders, jeugdhulpaanbieders en gecertificeerde instellingen (RJ 655). De jaarrekening is opgesteld in euro's (€).

#### **Vergelijking met voorgaand jaar**

De grondslagen van waardering en resultaatbepaling zijn ongewijzigd ten opzichte van voorgaand jaar.

#### **Continuïteitsveronderstelling**

Deze jaarrekening is opgesteld uitgaande van de continuïteitsveronderstelling.

Vanaf 2016 maakt Veilig Thuis Flevoland deel uit van Stichting Blijf Groep.

Op basis van de huidige inzichten verwacht de Raad van Bestuur dat duurzame voortzetting van de activiteiten mogelijk is en dat de continuïteitsveronderstelling gerechtvaardigd is. De waarderingsgrondslagen in de jaarrekening zijn dan ook op dit uitgangspunt gebaseerd.

#### **Vergelijkende cijfers**

De cijfers van 2024 zijn als vergelijkende cijfers opgenomen. Deze cijfers zijn op onderdelen anders gepresenteerd dan de definitieve jaarrekening 2024. Aanpassingen zijn ingegeven om presentatie en toelichting in lijn te brengen met de grondslagen en presentatie volgend uit WMG en RojW. Deze presentatiewijzigingen hebben geen effect op het vermogen en resultaat gehad, tenzij anders vermeld.

#### **Stelselwijziging**

Met ingang van 1 januari 2025 wordt inzake het groot onderhoud een gewijzigde waarderingsgrondslag (stelselwijziging) toegepast. De aanpassing betreft een wijziging van de voorziening groot onderhoud naar activering van componenten als onderdeel van de materiële vaste activa. De verwerking heeft retrospectief plaatsgevonden vanaf het voorgaande boekjaar waarbij vergelijkende cijfers uit 2024 zijn

aangepast. Voor de verwerking door middel van de componentenbenadering is gekozen vanwege een de wijziging van de RJ 212 enkele jaren terug, in combinatie met de invloed daarvan op de beheersing van onderhoud en investeringen voor de verblijfslocaties (en aanstaande nieuwbouw), alsmede in het kader van de vergelijkbaarheid binnen de branche. Het saldo van de voorziening per 1 januari 2024 (€ 1.155.653) is vrijgevallen ten gunste van het eigen vermogen. Specifiek naar de bestemmingsreserve huisvesting. Hierdoor stijgt het eigen vermogen begin 2024 met dit bedrag. Doordat in 2024 ook was gedoteerd was dit bedrag eind 2024 opgelopen tot € 1.434.226. Dit bedrag is weggehaald bij de voorziening en toegevoegd aan de genoemde bestemmingsreserve conform RJ 140.208. Dit verklaard het verschil in het eigen vermogen tussen de jaarrekening 2024 en de jaarrekening 2025 (vergelijkende cijfers m.b.t. 2024). In 2025 was gepland een bedrag van circa € 0,4 miljoen opgenomen aan kosten vanwege dotatie voorziening groot onderhoud als de stelselwijziging niet had plaatsgevonden. Ook zijn een aantal uitgaven in 2025 die anders op de voorziening terecht waren gekomen nu alsnog geactiveerd onder de materiële vaste activa (circa € 0,1 miljoen).

## 4.2 Grondslagen van waardering van activa en passiva

### ***Activa en passiva***

De algemene grondslag voor de waardering van de activa en passiva is de verkrijgings- of de vervaardigingsprijs, tenzij anders vermeld, in de verdere grondslagen.

Toelichtingen op posten in de balans, resultatenrekening en kasstroomoverzicht zijn in de jaarrekening genummerd.

Een actief wordt in de balans opgenomen wanneer het waarschijnlijk is dat de toekomstige economische voordelen naar de stichting zullen toevloeien en de waarde daarvan betrouwbaar kan worden vastgesteld. Activa die hier niet aan voldoen worden niet in de balans verwerkt, maar worden aangemerkt als niet in de balans opgenomen activa.

Een verplichting wordt in de balans opgenomen wanneer het waarschijnlijk is dat de afwikkeling daarvan gepaard zal gaan met een uitstroom van middelen die economische voordelen in zich bergen en de omvang van het bedrag daarvan betrouwbaar kan worden vastgesteld.

Onder verplichtingen worden mede voorzieningen begrepen. Verplichtingen die hier niet aan voldoen worden niet in de balans opgenomen, maar worden verantwoord als niet in de balans opgenomen verplichtingen.

Een in de balans opgenomen actief of verplichting blijft op de balans opgenomen als een transactie niet leidt tot een belangrijke verandering in de economische realiteit met betrekking tot het actief of de verplichting. Dergelijke transacties geven evenmin aanleiding tot het verantwoorden van resultaten. Bij de beoordeling of er sprake is van een belangrijke verandering in de economische realiteit wordt uitgegaan van de economische voordelen en risico's die zich naar waarschijnlijk in de praktijk zullen voordoen, en niet op voordelen en risico's waarvan redelijkerwijze niet te verwachten is dat zij zich voordoen.

Een actief of verplichting wordt niet langer in de balans opgenomen indien een transactie ertoe leidt dat alle of nagenoeg alle rechten op economische voordelen en alle of nagenoeg alle risico's met betrekking tot het actief of de verplichting aan een derde zijn overgedragen. De resultaten van de transactie worden in dat geval direct in de resultatenrekening opgenomen, rekening houdend met eventuele voorzieningen die dienen te worden getroffen in samenhang met de transactie. Indien de weergave van de economische

realiteit ertoe leidt dat het opnemen van activa waarvan de rechtspersoon niet het juridisch eigendom bezit, wordt dit feit vermeld.

### **Schattingen**

De opstelling van de jaarrekening vereist dat het management oordelen vormt en schattingen en veronderstellingen maakt die van invloed zijn op de toepassing van grondslagen en de gerapporteerde waarde van activa en verplichtingen, en van baten en lasten. De daadwerkelijke uitkomsten kunnen afwijken van deze schattingen. De schattingen en onderliggende veronderstellingen worden voortdurend beoordeeld. Herzieningen van schattingen worden opgenomen in de periode waarin de schatting wordt herzien en in toekomstige perioden waarvoor de herziening gevolgen heeft.

### **Materiële vaste activa**

De materiële vaste activa worden gewaardeerd tegen verkrijgings- of vervaardigingsprijs onder aftrek van cumulatieve afschrijvingen en cumulatieve bijzondere waardeverminderingen.

De afschrijvingstermijnen van materiële vaste activa zijn gebaseerd op de verwachte gebruiksduur van het vaste actief.

De afschrijvingen worden berekend als een percentage over de aanschafprijs volgens de lineaire methode op basis van de economische levensduur. Op activa in uitvoering wordt niet afgeschreven.

### **Groot onderhoud**

Onderhoudsuitgaven worden slechts geactiveerd als zij de gebruiksduur van het object verlengen en/of leiden tot toekomstige prestatie-eenheden met betrekking tot het object. Periodiek groot onderhoud wordt volgens de componentenbenadering geactiveerd. Hierbij worden de totale uitgaven toegewezen aan de samenstellende delen

De volgende afschrijvingspercentages worden hierbij gehanteerd:

- Verbouwingen	10%
- Kantoorinventaris	14%
- Onderhoud en cliëntinventaris	20%
- Automatisering & Telefonie	33%
- Software	25%

### **Vervreemding van vaste activa**

Voor verkoop beschikbare activa worden gewaardeerd tegen boekwaarde of lagere opbrengstwaarde.

### **Financiële vaste activa**

Waarborgsommen betreffen bedragen die door de verhurende organisaties geclaimd worden bij aanvang van de huurovereenkomst. Deze bedragen worden bij beëindiging van de huurovereenkomst terugbetaald aan de huurder. De financiële vaste activa worden gewaardeerd tegen reële waarde en vervolgens tegen geamortiseerde kostprijs.

### **Financiële instrumenten**

De instelling maakt in de normale bedrijfsuitoefening gebruik van uiteenlopende financiële instrumenten die de instelling blootstellen aan markt- en/of kredietrisico's. Deze betreffen financiële instrumenten die in de balans zijn opgenomen. Primaire financiële instrumenten omvatten debiteurenvorderingen, overige

vorderingen, geldmiddelen, crediteuren en overige te betalen posten. De reële waarde van de primaire financiële instrumenten benadert de boekwaarde. Voor de grondslagen van de primaire financiële instrumenten wordt verwezen naar de grondslagen van waardering van de betreffende posten zoals opgenomen in de hiernavolgende alinea's.

De instelling handelt niet in financiële derivaten en heeft procedures en gedragslijnen om de omvang van het kredietrisico bij elke tegenpartij of markt te beperken. Bij het niet nakomen door een tegenpartij van aan de instelling verschuldigde betalingen blijven eventuele daaruit voortvloeiende verliezen beperkt tot de marktwaarde van de desbetreffende instrumenten. De contractwaarde of fictieve hoofdsommen van de financiële instrumenten zijn slechts een indicatie van de mate waarin van dergelijke financiële instrumenten gebruik wordt gemaakt en niet van het bedrag van de krediet- of marktrisico's.

#### *Kredietrisico*

De vorderingen uit hoofde van handelsdebiteuren zijn voor circa 85% geconcentreerd bij de gemeenten. Het maximale bedrag aan kredietrisico is dan ook gering.

#### **Vorderingen**

De eerste waardering van vorderingen is tegen reële waarde, inclusief transactiekosten. (Door toepassing van de effectieve rentemethode worden transactiekosten als onderdeel van de amortisatie in de winst- en verliesrekening verwerkt). De vervolgwaardering van vorderingen is tegen geamortiseerde kostprijs (indien geen sprake van agio/disagio of transactiekosten dan geamortiseerde kostprijs gelijk aan nominale waarde). Een voorziening wordt getroffen op de vorderingen op grond van verwachte oninbaarheid op basis van de dynamische methode.

#### **Liquide middelen**

Liquide middelen worden gewaardeerd tegen de nominale waarde.

Liquide middelen bestaan uit kas, banktegoeden en direct opeisbare deposito's met een looptijd korter dan twaalf maanden. Rekening-courantschulden bij banken zijn opgenomen onder schulden aan kredietinstellingen onder kortlopende schulden. Liquide middelen worden gewaardeerd tegen de nominale waarde.

#### **Eigen vermogen**

Onder het eigen vermogen ressorteren de algemene reserve, de bestemmingsreserve Giften, bestemmingsreserve Huisvesting en de bestemmingsfondsen Wmo.

Via de resultaatsbestemming wordt jaarlijks het jaarresultaat toegevoegd aan het eigen vermogen.

De algemene reserve is het vrij besteedbare deel van het weerstandsvermogen.

#### *Bestemmingsreserves*

Onder de post Bestemmingsreserve Giften staan de gereserveerde middelen, als gevolg van giften, schenkingen, legaten en bijdragen van individuen of fondsen. Aangezien de reguliere dienstverlening van Blijf Groep uit collectieve middelen en eigen bijdrage van cliënten wordt bekostigd, zijn deze particuliere bijdragen bijzonder en - voor zover geen directe bestedingsplichting bestaat - apart geormerkt voor bijzondere uitgaven, en direct gelieerd aan de cliënten.

Het bestemmingsfonds onderhoud is gevormd vanuit de voormalige voorziening MJOP en is bedoeld voor de financiering van toekomstig groot onderhoud.

### *Bestemmingsfondsen*

De bestemmingsfondsen betreffen egalisatiereserves, gevormd op grond van de subsidievoorwaarden van de gemeenten. De jaarlijkse resultaten op de Wmo-activiteiten per gemeenten worden gedoteerd of onttrokken aan de reserve. Per gemeente gelden er maxima voor de reserves. Over de toekomstige besteding van de reserves wordt overleg gevoerd met de gemeenten.

### **Voorzieningen (algemeen)**

Voorzieningen worden gevormd voor in rechte afdwingbare of feitelijke verplichtingen die op de balansdatum bestaan waarbij het waarschijnlijk is dat een uitstroom van middelen noodzakelijk is en waarvan de omvang op betrouwbare wijze is te schatten. De voorzieningen worden gewaardeerd tegen de beste schatting van de bedragen die noodzakelijk zijn om de verplichtingen per balansdatum af te wikkelen. Pensioenvoorzieningen worden gewaardeerd op basis van actuariële grondslagen. De overige voorzieningen worden gewaardeerd tegen de nominale waarde van de uitgaven die naar verwachting noodzakelijk zijn om de verplichtingen af te wikkelen, tenzij anders vermeld.

Wanneer verplichtingen naar verwachting door een derde zullen worden vergoed, wordt deze vergoeding als een actief in de balans opgenomen indien het waarschijnlijk is dat deze vergoeding zal worden ontvangen bij de afwikkeling van de verplichting.

In de situatie van langdurige ziekte en arbeidsongeschiktheid wordt voor de op de balansdatum bestaande verplichtingen tot het in de toekomst doorbetalen van beloningen aan personeelsleden een voorziening getroffen. De voorziening voor langdurig zieken is bepaald op basis van de beloningen van het aantal langdurig zieken, rekening houdend met het uitkeringspercentage en een integratiekans.

### **Schulden**

Onder de langlopende schulden worden schulden opgenomen met een resterende looptijd van meer dan één jaar. De kortlopende schulden hebben een verwachte looptijd van maximaal één jaar. De schulden worden bij eerste verwerking opgenomen tegen de reële waarde en vervolgens gewaardeerd tegen de geamortiseerde kostprijs.

Voor renteloze schulden of schulden met een zeer lage rente wordt de nominale waarde gehanteerd als praktische benadering van de geamortiseerde kostprijs, conform RJ 655 voor non-profitorganisaties.

Voor de realisatie van het 2e Oranje Huis in Amsterdam is vanaf 2022 een langlopende schuld opgenomen. Hierop is geen rente verschuldigd.

## **4.3 Grondslagen van resultaatbepaling**

### **Algemeen**

Het resultaat wordt bepaald als het verschil tussen de baten en de lasten over het verslagjaar, met inachtneming van de hiervoor reeds vermelde waarderingsgrondslagen.

Baten worden in de winst- en verliesrekening opgenomen wanneer een vermeerdering van het economisch potentieel, samenhangend met een vermeerdering van een actief of een vermindering van een verplichting, heeft plaatsgevonden, waarvan de omvang betrouwbaar kan worden vastgesteld. Lasten worden verwerkt wanneer een vermindering van het economisch potentieel, samenhangend met een

vermindering van een actief of een vermeerdering van een verplichting, heeft plaatsgevonden, waarvan de omvang betrouwbaar kan worden vastgesteld.

Baten worden verantwoord in het jaar waarin de baten zijn gerealiseerd. Lasten worden in aanmerking genomen in het jaar waarin deze voorzienbaar zijn. De overige baten en lasten worden toegerekend aan de verslagperiode waarop deze betrekking hebben.

Baten (waaronder nagekomen budgetaanpassingen) en lasten uit voorgaande jaren die in dit boekjaar zijn geconstateerd, worden aan dit boekjaar toegerekend.

#### ***Subsidie en budget uit contract gemeenten***

Subsidies gemeenten worden als baten verantwoord in de resultatenrekening in het jaar waarin de gesubsidieerde kosten zijn gemaakt of opbrengsten zijn gederfd, of wanneer een gesubsidieerd exploitatietekort zich heeft voorgedaan. De baten worden verantwoord als het waarschijnlijk is dat deze worden ontvangen.

De subsidies van gemeenten / provincies / ministeries worden verantwoord op basis van de werkelijk geleverde zorg en diensten in het boekjaar en de met de betrokken gemeenten / provincies / ministeries overeengekomen tarieven.

De subsidies en contractopbrengsten van de gemeenten zijn verantwoord aan de hand van de voor het verslagjaar geldende subsidie- en contractvoorwaarden. Daar waar de opbrengsten in kwantitatieve zin prestatieafhankelijk zijn, is de opbrengst gecalculeerd volgens de daadwerkelijk geleverde productie ofwel de geleverde diensten in het verslagjaar tegen de afgesproken tarieven, uiteraard in aanmerking genomen de genoemde specifieke voorwaarden c.q. eventueel gemaakte afspraken indien daarvan wordt afgeweken. Kosten voor het verkrijgen van een contract of subsidie bestaan uit personele kosten van medewerkers, die zich voor het toegekend krijgen van subsidie danwel gegund worden van aanbestedingen, inzetten, worden niet geactiveerd.

De verantwoorde subsidieopbrengsten zijn overwegend nog niet vastgesteld. Er zijn geen indicaties dat een subsidievaststelling gaat leiden tot neerwaartse correcties in de opbrengstverantwoording.

#### ***Overige bedrijfsopbrengsten***

De overige opbrengsten omvat de opbrengsten uit levering van goederen en diensten onder aftrek van kortingen en dergelijke.

Opbrengsten uit de verkoop van goederen worden verwerkt zodra alle belangrijke rechten en risico's met betrekking tot de eigendom van de goederen zijn overgedragen aan de koper. Verantwoording van opbrengsten uit de levering van diensten geschiedt naar rato van de geleverde prestaties, gebaseerd op de verrichte diensten tot aan de balansdatum in verhouding tot de in totaal te verrichten diensten.

#### ***Personeelsbeloningen***

Lonen, salarissen en sociale lasten worden op grond van de arbeidsvoorwaarden verwerkt in de resultatenrekening voor zover ze verschuldigd zijn aan de werknemers, respectievelijk de belastingautoriteit.

#### ***Financiële baten en lasten***

Financiële baten en lasten worden tijdsevenredig verwerkt, rekening houdend met de effectieve rentevoet van de desbetreffende activa en passiva. Bij de verwerking van de rentelasten wordt rekening

gehouden met de verantwoorde transactiekosten op de ontvangen leningen die als onderdeel van de berekening van de effectieve rente worden meegenomen.

### ***Operationele leasing***

Bij de stichting kunnen er leasecontracten bestaan waarbij een groot deel van de voor- en nadelen die aan het eigendom verbonden zijn, niet bij de stichting ligt. Deze leasecontracten worden verantwoord als operationele leasing. Leasebetalingen worden, rekening houdend met ontvangen vergoedingen van de lessor, op lineaire basis verwerkt in de winst- en verliesrekening over de looptijd van het contract.

### ***Afschrijvingen op materiële vaste activa***

Materiële vaste activa wordt vanaf het moment van gereedheid voor ingebruikneming afgeschreven over de verwachte toekomstige gebruiksduur van het actief. Indien een schattingswijziging plaatsvindt van de toekomstige gebruiksduur, dan worden de toekomstige afschrijvingen aangepast. Boekwinsten en -verliezen uit de incidentele verkoop van materiële vaste activa zijn begrepen onder de afschrijvingen.

### ***Pensioenen***

Stichting Blijf Groep heeft voor haar werknemers een toegezegde pensioenregeling. Hiervoor in aanmerking komende werknemers hebben op de pensioengerechtigde leeftijd recht op een pensioen dat is gebaseerd op het gemiddeld verdiende loon berekend over de jaren dat de werknemer pensioen heeft opgebouwd bij Stichting Blijf Groep. De verplichtingen, die voortvloeien uit deze rechten van haar personeel, zijn ondergebracht bij het bedrijfstakpensioenfonds Zorg en Welzijn. Stichting Blijf Groep betaalt hiervoor premies waarvan de helft door de werkgever wordt betaald en de helft door de werknemer. De pensioenrechten worden jaarlijks geïndexeerd, indien en voor zover de dekkingsgraad van het pensioenfonds (het vermogen van het pensioenfonds gedeeld door haar financiële verplichtingen) dit toelaat. Sinds 2015 gelden nieuwe, strengere, regels voor pensioenfondsen. Daarbij behoort ook een nieuwe berekening van de dekkingsgraad. De 'nieuwe' dekkingsgraad is het gemiddelde van de laatste twaalf dekkingsgraden. Door een gemiddelde te gebruiken, zal de dekkingsgraad nu minder sterk schommelen. In 2025 bedroeg de dekkingsgraad 125,7% (2024: 108,9%). Het vereiste niveau van de dekkingsgraad is 124%. Hiermee voldoet het pensioenfonds aan de vereiste norm. Stichting Blijf Groep heeft geen verplichting tot het voldoen van aanvullende bijdragen in geval van een tekort bij het pensioenfonds, anders dan het effect van hogere toekomstige premies. Stichting Blijf Groep heeft daarom alleen de verschuldigde premies tot en met het einde van het boekjaar in de jaarrekening verantwoord.

De premies worden verantwoord als personeelskosten zodra deze verschuldigd zijn. Vooruitbetaalde premies worden opgenomen als overlopende activa indien dit tot een terugstorting leidt of tot een vermindering van toekomstige betalingen. Nog niet betaalde premies worden als verplichting op de balans opgenomen.

## **4.4 Grondslagen van segmentering**

In de jaarrekening wordt overeenkomstig de Richtlijn Zorginstellingen een segmentatie van de resultatenrekening gemaakt in de volgende segmenten:

Res.rek. Gemeenten	Gemeente Amsterdam
	Gemeente Almere
	Gemeente Zaanstad

Gemeente Haarlem  
Gemeente Alkmaar  
Gemeente Diemen  
Gemeente Lelystad  
Regio Gooi & Vechtstreek

De segmentatie van de resultatenrekening in de gemeentelijke segmenten is gebaseerd op de subsidiebeschikkingen en inkoopcontracten die per gemeente zijn afgegeven.

Per gemeentelijke subsidieverstrekker moet er een verantwoording van de inkomsten en uitgaven verantwoord worden. Aan de hand van een kostprijsmodel worden de uitgaven toegekend aan de verschillende gemeenten. De personeelskosten en overige bedrijfskosten zijn direct toe te delen aan een gemeente.

De totale kosten van de gemeenten Zaanstad, Haarlem en Alkmaar worden conform de aanvraag verdeeld naar rato van de via de circulaire toegekende DUVO-middelen en naar rato van de beschikkingen. Locatiespecifieke kosten worden na verdeling van de totale kosten toegewezen.

De totale kosten van het Oranje Huis Flevoland – Gooi & Vechtstreek worden verdeeld naar rato van de ontvangen subsidie/contractgelden van de gemeente Almere en Regio Gooi & Vechtstreek.

Een deel van het resultaat wordt bestemd voor bestemmingsreserve Huisvesting hetgeen gebaseerd is op de MeerjarenOnderhoudsPlannen.

De toedeling van de overhead is gebaseerd op basis van de subsidieaanvragen/inkoopcontracten 2025.

Het resterend saldo wordt gemuteerd op de bestemmingsfondsen of op de Algemene Reserve.

#### 4.5 Kasstroomoverzicht

Het kasstroomoverzicht is opgesteld volgens de indirecte methode. De geldmiddelen in het kasstroomoverzicht bestaan uit de liquide middelen. Ontvangsten en uitgaven uit hoofde van interest, ontvangen dividenden en winstbelastingen zijn opgenomen onder de kasstroom uit operationele activiteiten. Transacties waarbij geen instroom of uitstroom van kasmiddelen plaatsvindt, zijn niet in het kasstroomoverzicht opgenomen.

#### 4.6 Waarderingsgrondslagen WNT

Voor de uitvoering van de Wet normering bezoldiging topfunctionarissen in de (semi)publieke sector (WNT) heeft de stichting zich gehouden aan de Beleidsregel toepassing WNT en deze als normenkader bij het opmaken van deze jaarrekening gehanteerd.

## 5 Toelichting op de balans

### 5.1 Activa – Materiële vaste activa

Toelichting op de balans		
<b>ACTIVA</b>		
<b>1. Materiële vaste activa</b>		
<i>De specificatie is als volgt :</i>		
	<b>31-dec-25</b>	<b>31-dec-24</b>
	€	€
Bedrijfsgebouwen en -terreinen	173.499	212.498
Andere vaste bedrijfsmiddelen	325.886	26.695
Andere vaste bedrijfsmiddelen	40.252	42.021
Andere vaste bedrijfsmiddelen	3.684	7.369
Andere vaste bedrijfsmiddelen	0	0
Totaal materiële vaste activa	<u>543.321</u>	<u>288.583</u>
 <i>Het verloop van de materiële activa in het verslagjaar is als volgt weer te geven :</i>		
	<b>2025</b>	<b>2024</b>
	€	€
Boekwaarde per 1 januari	288.584	335.683
Bij: investeringen	330.485	15.209
Af: desinvesteringen	0	0
Af: afschrijvingen	75.748	62.309
<b>Boekwaarde per 31 december</b>	<u>543.321</u>	<u>288.583</u>
Aanschafwaarde	982.782	652.297
Cumulatieve herwaarderingsen	0	0
Cumulatieve afschrijvingen	439.461	363.714
Boekwaarde	543.321	288.583

*Toelichting:*

Voor een nadere toelichting van de materiele activa per activumgroep wordt verwezen naar paragraaf 6 Mutatieoverzicht materiële vaste activa.

### 5.2 Activa – Financiële vaste activa

Toelichting op de balans		
<b>2. Financiële vaste activa</b>		
<i>De specificatie is als volgt :</i>		
	<b>31-dec-25</b>	<b>31-dec-24</b>
	€	€
Waarborgsommen	164.377	165.177
	<u>164.377</u>	<u>165.177</u>

Alle waarborgsommen hebben een looptijd langer dan een jaar.

## 5.3 Activa - Debiteuren en overige vorderingen

<b>Toelichting op de balans</b>		
<b>3. Debiteuren en overige vorderingen</b>		
<i>De specificatie is als volgt :</i>	<b>31-dec-25</b>	<b>31-dec-24</b>
		€
Vorderingen op gemeenten inzake subsidies	255.732	212.260
Vorderingen op cliënten	129.350	148.367
Vorderingen op debiteuren projecten		119.074
Vorderingen op overige debiteuren		300
Vorderingen op debiteuren Aware		700
Overige vorderingen:		
Vooruitbetaalde bedragen	39.264	95.650
Nog te ontvangen bedragen:		
Nog te ontvangen salarissen	28.403	529
Te ontvangen rente	101.499	113.444
Overige overlopende activa		61.875
Totaal vorderingen en overlopende activa	<u>554.248</u>	<u>752.202</u>
Vorderingen en overlopende activa hebben een looptijd korter dan een jaar.		

### *Toelichting:*

- Vordering op gemeenten inzake subsidies: 5% van subsidie Zaanstad wordt na vaststelling uitbetaald. Regio Gooi & Vechtstreek moet de maand december 2025 nog betalen.
- Te ontvangen rente: afrekening rente 2025 ontvangen in 2026.

## 5.4 Activa - Liquide middelen

<b>Toelichting op de balans</b>		
<b>4. Liquide middelen</b>		
<i>De specificatie is als volgt :</i>	<b>31-dec-25</b>	<b>31-dec-24</b>
		€
Bankrekeningen	19.447.912	16.353.874
Kassen	7.542	8.595
Kruisposten	49.632	43.010
Totaal liquide middelen	<u>19.505.087</u>	<u>16.405.480</u>

### *Toelichting:*

De liquide middelen op bankrekening zijn direct opneembaar m.u.v. een deposito van één jaar ad € 10.000.000.

## 5.5 Passiva - Eigen vermogen

<b>Toelichting op de balans</b>				
<b>PASSIVA</b>				
<b>5. Eigen vermogen</b>				
<i>Het eigen vermogen bestaat uit de volgende componenten:</i>		<b>31-dec-25</b>	<b>31-dec-24</b>	
				€
Algemene reserve		3.730.476		3.495.433
Bestemmingsreserve Giften		852.842		865.148
Bestemmingsreserve Huisvesting		1.818.974		1.434.226
Bestemmingsfondsen		3.121.698		2.866.135
Totaal eigen vermogen		<u>9.523.989</u>		<u>8.660.941</u>
<b>Eigen Vermogen</b>				
<i>Het verloop is als volgt weer te geven:</i>		<b>Saldo per</b>	<b>Resultaat-</b>	<b>Overige</b>
	<b>1-jan-2025</b>	<b>bestemming</b>	<b>mutaties</b>	<b>Saldo per</b>
	€	€	€	<b>31-dec-25</b>
				€
Algemene reserve	3.495.433	235.043	0	3.730.476
Bestemmingsreserve Giften	865.148	-12.306	0	852.842
Huisvesting Reserve:				
Reserve Huisvesting Amsterdam	787.818	168.260	0	956.078
Reserve Huisvesting Almere	229.992	79.432	0	309.425
Reserve Huisvesting VTF	21.452	9.933	0	31.385
Reserve Huisvesting Zaandam	112.120	13.825	0	125.945
Reserve Huisvesting Haarlem	59.855	54.222	0	114.076
Reserve Huisvesting Alkmaar	222.989	59.076	0	282.065
	<u>1.434.226</u>	<u>384.747</u>	<u>0</u>	<u>1.818.974</u>
Bestemmingsfondsen:				
Bestemmingsfonds Nieuwbouw Haarlem	0	45.129	0	45.129
Bestemmingsfonds Reserve Contract Amsterdam	1.433.084	57.838	0	1.490.922
Bestemmingsfonds Gem. Amsterdam	28.483	4.433	0	32.917
Bestemmingsfonds Gem. Almere	-347.667	428.633	0	80.965
Bestemmingsfonds Gem. Diemen	29.209	983	0	30.192
Bestemmingsfonds Gem. Zaanstad	368.584	-173.386	0	195.198
Bestemmingsfonds Gem. Haarlem	814.060	-77.786	0	736.274
Bestemmingsfonds Gem. Alkmaar	522.901	-67.178	0	455.723
Bestemmingsfonds Regio Gooi & Vechtstreek	17.012	34.474	0	51.485
Bestemmingsfonds Gem. Uithoorn	469	0	0	469
Bestemmingsfonds Gem. Lelystad	0	2.424	0	2.424
Totaal bestemmingsfondsen	<u>2.866.135</u>	<u>255.562</u>	<u>0</u>	<u>3.121.698</u>

### *Toelichting:*

De mutatie van de bestemmingsreserve Giften bestaat uit inkomsten van € 56.208 en uitgaven van € 68.514, resulterend in een onttrekking aan de reserve.

## 5.6 Passiva - Voorzieningen

<b>Toelichting op de balans</b>					
<b>PASSIVA</b>					
<b>6. Voorzieningen</b>					
	<b>Saldo per</b>	<b>Dotatie</b>	<b>Onttrekking</b>	<b>Vrijval</b>	<b>Saldo per</b>
<i>Het verloop is als volgt weer te geven:</i>	<b>1-jan-25</b>				<b>31-12-2025</b>
	€	€	€	€	€
Voorziening langdurig zieken	423.948	228.616	212.180	91.279	349.105
Voorziening Transitievergoeding	15.361	111.836	0	15.361	111.836
<b>Totaal voorzieningen</b>	<b>439.309</b>	<b>228.616</b>	<b>212.180</b>	<b>91.279</b>	<b>460.941</b>
<i>Toelichting in welke mate (het totaal van) de voorzieningen als langlopend moet worden beschouwd:</i>					<b>31-12-2025</b>
Kortlopend deel van de voorzieningen (< 1 jr.)					210.794
Langlopend deel van de voorzieningen (> 1 jr.)					250.147
Hiervan langlopend (> 5 jaar)					0

## 5.7 Passiva – Langlopende schulden en overlopende passiva

<b>Toelichting op de balans</b>		
<b>PASSIVA</b>		
<b>7. Langlopende schulden</b>		
<i>De specificatie is als volgt :</i>	<b>31-dec-25</b>	<b>31-dec-24</b>
2e Oranje Huis Amsterdam	3.647.392	2.973.992
<b>Totaal langlopende schulden (nog voor meer dan een jaar)</b>	<b>3.647.392</b>	<b>2.973.992</b>
	<b>2025</b>	<b>2024</b>
Stand per 1 januari	2.973.992	2.308.797
Bij:	823.561	794.406
Af:	-150.161	-129.211
<b>Stand langlopende schulden per 31 december</b>	<b>3.647.392</b>	<b>2.973.992</b>
Kortlopende deel van de langlopende schulden (<1 jr.) aflossingsverplichtingen	0	
Langlopende deel van de langlopende schulden (> 1jr.)	3.647.392	
hiervan > 5 jaar	0	

### *Toelichting:*

De langlopende schuld betreft door de Gemeente Amsterdam beschikbaar gestelde bestemmingsmiddelen voor de toekomstige realisatie van het 2e Oranje Huis Amsterdam-Amstelland. De bouw start naar verwachting in 2027. Tot die tijd bestaan geen aflossingsverplichtingen en worden de jaarlijks ontvangen bedragen (na verrekening van voorbereidingskosten) toegevoegd aan de langlopende schuld. De schuld wordt als langlopend geclassificeerd omdat de besteding en afwikkeling pas plaatsvinden vanaf 2027.

## 5.8 Passiva – Overige kortlopende schulden

Toelichting op de balans		
PASSIVA		
8. Overige kortlopende schulden		
De specificatie is als volgt :	31-dec-25	31-dec-24
		€
Crediteuren	901.152	136.627
Belastingen en sociale premies	1.690.211	1.587.181
Schulden terzake pensioenen	1.008.646	636.929
Nog te betalen salarissen	55.350	42.387
Reservering vakantiegeld	19.781	29.599
Reservering vakantiedagen	1.658.308	1.196.632
Reservering loopbaanbudget	525.805	459.115
Overige schulden:		
Terug te betalen subsidie- & projectgelden	650.791	315.639
Vooruitontvangen projectgelden	417.221	666.373
Terug te betalen debiteuren		24.790
Overige terug te betalen		0
Nog te betalen kosten:	176.401	414.668
Overige passiva:		
Borg cliënten	31.055	27.261
Totaal kortlopende schulden en overlopende passiva	7.134.721	5.537.201

### Toelichting:

- Alle kortlopende schulden hebben een looptijd van < 1 jaar.
- Belastingen, sociale premies en pensioenen: de afdracht Q4 2025 wordt in 2026 betaald.
- Nog te betalen salarissen: betaling van de 13e run 2025 in januari 2026 betaald.
- Reservering vakantiedagen: het openstaand verlof is toegenomen.
- Nog te betalen kosten/crediteuren: Door de implementatie van nieuwe software eind 2024 zijn ontvangen facturen tijdiger in de administratie verwerkt en derhalve per balansdatum onder de nog te betalen kosten verantwoord.

## 5.9 Niet in de balans opgenomen activa en verplichtingen

Volgens de contractuele afspraken met Gemeente Amsterdam dient te worden voldaan aan de geldende SROI-norm (Social Return on Investment). Blijf Groep heeft in het verslagjaar reeds een deel van deze verplichting gerealiseerd. Met de gemeente Amsterdam vindt overleg plaats over de wijze waarop invulling zal worden gegeven aan het resterende deel van de SROI-verplichting en wat afdoende is.

### 5.9.1 Huur- en Leaseverplichtingen

In de tabel hieronder is het verloop van de leaseverplichtingen opgenomen.

Langlopende verbintenissen				
Omschrijving	2026 <= 1 jaar	2027 t/m 2029 2 t/m 4 jaar	2030 >= 5 jaar	Totaal
Lease Koffieapparaten, multifunctionals en auto's	€ 22.976	€ -	€ -	€ 64.169
Huur Oranje Amsterdam	€ 646.848	€ 646.848		€ 1.293.696
Huur Oranje Huis Alkmaar	€ 337.913	€ 506.870	€ -	€ 844.783
Huur SHG Lelystad	€ 31.936	€ 31.936	€ -	€ 63.872
Huur Oranje Huis Flevoland	€ 378.503	€ 757.006	€ -	€ 1.135.509
Huur Zaanstreek - Waterland	€ 163.496	€ 490.488	€ 326.992	€ 980.977
Huur VTF	€ 102.337	€ 307.010	€ -	€ 409.346
Huur Haarlem	€ 146.791	€ 440.373	€ 146.791	€ 733.955
	€ 1.830.800	€ 3.180.531	€ 473.783	€ 5.526.306

## 6 Mutatieoverzicht vaste activa

Mutatieoverzicht materiële vaste activa						
	Automatisering & Telefonie	Bedrijfsgebouwen terreinen: Verbouwingen	Cliënt inventaris & VTF	Kantoor inventaris	Software	Totaal materiële vaste activa
	€	€		€	€	€
<b>Stand per 1 januari 2025</b>						
- aanschafwaarde	6.826	391.197	174.532	65.004	14.738	652.297
- cumulatieve afschrijvingen	6.826	178.699	147.836	22.983	7.369	363.713
<b>Boekwaarde per 1 januari 2025</b>	<b>0</b>	<b>212.498</b>	<b>26.696</b>	<b>42.021</b>	<b>7.369</b>	<b>288.584</b>
<b>Mutaties in het boekjaar</b>						
- investeringen	0	0	322.953	7.532	0	330.485
- afschrijvingen	0	38.999	23.763	9.301	3.685	75.748
						254.737
<i>- terugname geheel afgeschreven activa</i>						
.aanschafwaarde	0	0	0	0	0	0
.cumulatieve afschrijvingen	0	0	0	0	0	0
	0	0	0	0	0	0
<i>- desinvesteringen</i>						
aanschafwaarde	0	0	0	0	0	0
cumulatieve afschrijvingen	0	0	0	0	0	0
per saldo	0	0	0	0	0	0
Mutaties in boekwaarde (per saldo)	<b>0</b>	<b>-38.999</b>	<b>299.190</b>	<b>-1.769</b>	<b>-3.685</b>	<b>254.737</b>
<b>Stand per 31 december 2025</b>						
- aanschafwaarde	6.826	391.197	497.485	72.536	14.738	982.782
- cumulatieve afschrijvingen	6.826	217.698	171.599	32.284	11.054	439.461
<b>Boekwaarde per 31 december 2025</b>	<b>0</b>	<b>173.499</b>	<b>325.886</b>	<b>40.252</b>	<b>3.684</b>	<b>543.321</b>
Afschrijvingspercentage	33,0%	10,0%	20,0%	14,0%	25,0%	

## 7 Toelichting op de winst- en verliesrekening

### 7.1 Winst- en verliesrekening

Winst- en verliesrekening over 2025		
Stichting Blijf Groep		
	2025	2024
	€	€
<b>BEDRIJFSOPBRENGSTEN:</b>		
Zorgprestaties en maatschappelijke ondersteuning	636.424	658.785
Subsidie gemeenten	27.858.780	26.549.251
Projectopbrengsten	1.071.626	1.226.972
Afrekening subsidie voorgaande jaren	-123.546	
Overige bedrijfsopbrengsten	71.908	25.819
Baten uit Veilig Thuis	12.484.982	12.163.000
Incidentele resultaten	0	460.000
Giften	81.896	36.435
<b>Som der bedrijfsopbrengsten</b>	<b>42.082.070</b>	<b>41.120.263</b>
<b>BEDRIJFSLASTEN:</b>		
Lonen en salarissen	21.327.407	19.729.527
Sociale lasten	3.704.059	3.465.791
Pensioenpremies	2.006.605	1.878.930
Overige personeelskosten	5.133.326	5.948.260
Huisvestingskosten	4.410.648	4.716.730
Organisatiekosten	2.824.260	2.691.793
Verzorgingskosten	890.615	785.329
Projectkosten	1.038.865	0
Giften	0	67.703
Afschrijvingen op materiële vaste activa	75.748	62.310
<b>Som der bedrijfslasten</b>	<b>41.411.533</b>	<b>39.346.374</b>
<b>BEDRIJFSRESULTAAT</b>	<b>670.537</b>	<b>1.773.889</b>
Financiële baten en lasten	192.507	244.323
<b>RESULTAAT UIT GEWONE BEDRIJFSVOERING</b>	<b>863.046</b>	<b>2.018.212</b>
Buitengewone baten en lasten	0	0
<b>RESULTAAT BOEKJAAR</b>	<b>863.046</b>	<b>2.018.212</b>
<b>RESULTAATBESTEMMING</b>		
<i>Het resultaat is als volgt verdeeld:</i>	<b>2025</b>	<b>2024</b>
		€
Bestemmingsreserve Giften	-12.306	-31.268
Bestemmingsfonds Reserve Contract Amsterdam	57.838	94.162
Bestemmingsfonds gemeenten	197.725	913.651
Bestemmingsreserve Huisvesting	384.747	278.572
Algemene reserve	235.043	763.096
	<b>863.046</b>	<b>2.018.212</b>

## 7.2 Gesegmenteerde winst- en verliesrekening

Zie paragraaf 4.4 Grondslagen segmentering

### 7.2.1 Gemeente Alkmaar

Gesegmenteerde winst- en verliesrekening over 2025 SEGMENT WMO Gemeente Alkmaar			
	begroting	2025	2024
		€	€
<b>BEDRIJFSOPBRENGSTEN:</b>			
Opbrengsten zorgprestaties en maatschappelijke ondersteuning	102.000	82.798	96.972
Subsidie Gemeente	3.452.000	3.447.700	3.486.000
Aanvullende subsidie Gemeente	0	0	-26.875
Bijdrage andere gemeenten	0	-50.000	-20.333
Projecten	0	0	23.884
Overige bedrijfsopbrengsten	0	7.452	770
<b>Som der bedrijfsopbrengsten</b>	<b>3.554.000</b>	<b>3.487.950</b>	<b>3.560.418</b>
<b>BEDRIJFSLASTEN:</b>			
Personeelskosten	2.598.000	2.591.988	2.366.093
Huisvestingskosten	633.000	565.245	560.389
Organisatiekosten	237.000	243.172	282.261
Verzorgingskosten	84.000	109.119	89.008
Projectkosten	0	0	23.884
Afschrijvingskosten	2.000	4.690	5.729
<b>Som der bedrijfslasten</b>	<b>3.554.000</b>	<b>3.514.214</b>	<b>3.327.364</b>
<b>BEDRIJFSRESULTAAT</b>		-26.264	233.055
Financiële baten en lasten	0	18.162	12.804
<b>RESULTAAT UIT GEWONE BEDRIJFSVOERING</b>		<b>0</b>	<b>245.858</b>
Buitengewone baten en lasten	0	0	0
<b>RESULTAAT BOEKJAAR</b>		<b>0</b>	<b>245.858</b>
<b>RESULTAATBESTEMMING</b>			
<i>Het resultaat is als volgt verdeeld:</i>		<b>2025</b>	<b>2024</b>
		€	€
Bestemmingsfonds Gemeente		-67.178	195.624
Bestemmingsreserve Huisvesting		59.076	50.234
		<b>-8.102</b>	<b>245.858</b>
Gemiddeld aantal personeelsleden op basis van full-time eenheden		34	33

#### TOELICHTING Gemeente Alkmaar

De opbrengsten Gemeente subsidie zijn opgebouwd uit:

Beschikingsnummer:	764637	€ 3.447.700	Subsidie: Hulp aan slachtoffers van huiselijk geweld 2025
		<u>€ 3.447.700</u>	

Toelichting>10%

Eigen bijdrage is te positief begroot

De huisvestingskosten zijn lager dan begroot als gevolg van het wegvallen van de reservering voor het MJOP

7.2.2 Gemeente Almere – Oranje Huis Flevoland – Gooi & Vechtstreek

<b>Gesegmenteerde winst- en verliesrekening over 2025</b>			
<b>SEGMENT WMO Gemeente Almere - Oranje Huis Flevoland Gooi &amp; Vechtstreek</b>			
	<u>begroting</u>	<u>2025</u>	<u>2024</u>
	€	€	€
<b>BEDRIJFSOPBRENGSTEN:</b>			
Opbrengsten zorgprestaties en maatschappelijke ondersteuning	103.000	116.458	122.607
Subsidie Gemeente	4.416.000	4.732.109	4.225.550
Projecten	0	186.755	447.118
Bijdrage andere gemeenten	88.400	27.086	85.000
Overige bedrijfsopbrengsten	0	25.629	7.516
<b>Som der bedrijfsopbrengsten</b>	<b>4.607.400</b>	<b>5.088.037</b>	<b>4.887.791</b>
<b>BEDRIJFSLASTEN:</b>			
Personeelskosten	3.458.000	3.499.580	3.324.594
Huisvestingskosten	743.400	658.995	683.633
Organisatiekosten	325.600	362.315	349.111
Verzorgingskosten	88.000	159.465	117.396
Projectkosten	0	186.755	447.118
Afschrijvingskosten	0	12.004	10.376
<b>Som der bedrijfslasten</b>	<b>4.615.000</b>	<b>4.879.113</b>	<b>4.932.227</b>
<b>BEDRIJFSRESULTAAT</b>	<b>-7.600</b>	<b>208.925</b>	<b>-44.436</b>
Financiële baten en lasten	0	22.869	15.456
<b>RESULTAAT UIT GEWONE BEDRIJFSVOERING</b>	<b>-7.600</b>	<b>231.794</b>	<b>-28.980</b>
Buitengewone baten en lasten	0	0	160.000
<b>RESULTAAT BOEKJAAR</b>	<b>-7.600</b>	<b>231.794</b>	<b>131.020</b>
Gemiddeld aantal personeelsleden op basis van full-time eenheden		32	27

Toelichting>10%  
 Eigen bijdrage is te positief begroot  
 De huisvestingskosten zijn lager dan begroot als gevolg van het wegvallen van de reservering voor het MJOP  
 De verzorgingskosten zijn hoger door de hotelkosten in piekmomenten van noodbedopnamen

7.2.3 Gemeente Almere – Veilig Thuis Flevoland

Gesegmenteerde winst- en verliesrekening over 2025			
SEGMENT WMO Gemeente Almere - Veilig Thuis Flevoland			
	begroting	2025	2024
	€	€	€
<b>BEDRIJFSOPBRENGSTEN:</b>			
Subsidie Gemeente	12.496.000	12.484.982	12.163.000
Projecten	0	0	172.174
Overige bedrijfsopbrengsten	0	16.778	4.169
<b>Som der bedrijfsopbrengsten</b>	<b>12.496.000</b>	<b>12.501.760</b>	<b>12.339.343</b>
<b>BEDRIJFSLASTEN:</b>			
Personeelskosten	11.137.000	11.042.878	10.751.914
Huisvestingskosten	338.800	304.311	364.682
Organisatiekosten	979.200	876.344	1.007.654
Verzorgingskosten	21.000	37.827	34.498
Projectkosten	0	0	172.174
Afschrijvingskosten	20.000	5.179	4.213
Afrekening subsidies	0	0	0
<b>Som der bedrijfslasten</b>	<b>12.496.000</b>	<b>12.266.540</b>	<b>12.335.134</b>
<b>BEDRIJFSRESULTAAT</b>	<b>0</b>	<b>235.220</b>	<b>4.209</b>
Financiële baten en lasten	0	50.983	35.104
<b>RESULTAAT BOEKJAAR</b>	<b>0</b>	<b>286.204</b>	<b>39.313</b>
Subsidie 2023	0		300.000
<b>RESULTAAT BOEKJAAR</b>	<b>0</b>	<b>286.204</b>	<b>339.313</b>
<b>RESULTAATBESTEMMING</b>			
Resultaat Gemeente Almere Huiselijk geweld en Veilig Thuis		286.204	470.333
		<b>2025</b>	<b>2024</b>
<i>Het resultaat is als volgt verdeeld:</i>			€
Bestemmingsfonds Gemeente		428.633	381.512
Bestemmingsreserve Huisvesting		89.365	88.821
		<b>517.998</b>	<b>470.333</b>
Gemiddeld aantal personeelsleden op basis van full-time eenheden		97	95

De opbrengsten Gemeente subsidie zijn opgebouwd uit:

Beschikingsnummer	25000244SA	€ 186.755	Ihub (zie projecten)
	25000292SA	€ 261.268	Noordoostpolder en Urk
	25000141SA	€ 4.470.841	Subsidie OH GG&V
		<b>€ 4.918.864</b>	
	25000714SA	€ 12.270.000	Veilig Thuis Flevoland
	25000035SA	€ 213.292	Mensenhandel
		<b>€ 12.483.292</b>	

## 7.2.4 Gemeente Amsterdam

Gesegmenteerde winst- en verliesrekening over 2025			
SEGMENT WMO Gemeente Amsterdam			
	begroting	2025	2024
	€	€	€
<b>BEDRIJFSOPBRENGSTEN:</b>			
Opbrengsten zorgprestaties en maatschappelijke ondersteuning	346.000	261.580	246.627
Gemeente subsidie	13.738.479	12.417.956	11.895.019
Gemeente subsidie	0	-673.400	0
Subsidie andere gemeente	0	82.518	-171.570
Projecten	0	1.182.436	273.160
Overige bedrijfsopbrengsten	0	25.998	3.192
Bijdrage andere gemeenten	-88.400	0	55.000
<b>Som der bedrijfsopbrengsten</b>	<b>13.996.079</b>	<b>13.297.089</b>	<b>12.301.429</b>
<b>BEDRIJFSLASTEN:</b>			
Personeelskosten	10.440.921	9.660.132	8.915.243
Huisvestingskosten	2.148.803	1.717.948	1.665.141
Organisatiekosten	1.087.426	852.256	898.224
Verzorgingskosten	407.329	351.439	338.901
Projectkosten	0	509.036	273.160
Afschrijvingskosten	0	42.592	26.235
Afrekening subsidies/projecten	0	0	0
<b>Som der bedrijfslasten</b>	<b>14.084.479</b>	<b>13.133.402</b>	<b>12.116.903</b>
<b>BEDRIJFSRESULTAAT</b>			
Financiële baten en lasten	-88.400	163.686	184.526
	0	66.844	45.194
<b>RESULTAAT UIT GEWONE BEDRIJFSVOERING</b>	<b>-88.400</b>	<b>230.531</b>	<b>229.720</b>
Buitengewone baten en lasten	0	0	0
<b>RESULTAAT BOEKJAAR</b>	<b>-88.400</b>	<b>230.531</b>	<b>229.720</b>
<b>RESULTAATBESTEMMING</b>			
<i>Het resultaat is als volgt verdeeld:</i>		<b>2025</b>	<b>2024</b>
		€	€
Algemene reserve			
Bestemmingsfonds Gemeente Amsterdam		4.433	0
Bestemmingsfonds Reserve Contract Amsterdam		57.838	94.162
Bestemmingsreserve Huisvesting		168.260	135.559
		<u>230.531</u>	<u>229.720</u>
Gemiddeld aantal personeelsleden op basis van full-time eenheden		96	83

### TOELICHTING Gemeente Amsterdam

De opbrengsten Gemeente subsidie zijn opgebouwd uit:

Beschikkingnummer	024/03760	€ 225.463	Verlening subsidie Preventie 2025
Prijzenblad Inkoop 2025		€ 12.192.493	Ondersteuning en opvang van slachtoffers bij Huiselijk Geweld
Prijzenblad Inkoop 2025 Capaciteitsuitbreiding		€ 823.561	Zie bijlage 3.1 projecten
		<u>€ 13.241.517</u>	

7.2.5 Gemeente Diemen

Gesegmenteerde winst- en verliesrekening over 2025			
SEGMENT WMO Gemeente Diemen			
	<u>begroting</u>	<u>2025</u>	<u>2024</u>
		€	€
<b>BEDRIJFSOPBRENGSTEN:</b>			
Subsidie Gemeente	94.500	94.500	92.600
Overige opbrengsten	0	2.192	0
<b>Som der bedrijfsopbrengsten</b>	<b>94.500</b>	<b>96.692</b>	<b>92.600</b>
<b>BEDRIJFSLASTEN:</b>			
Personeelskosten	75.900	73.621	73.300
Huisvestingskosten	8.200	13.097	8.200
Organisatiekosten	8.600	6.497	7.900
Verzorgingskosten	1.800	2.679	3.200
Afschrijvingskosten	0	325	0
<b>Som der bedrijfslasten</b>	<b>94.500</b>	<b>96.219</b>	<b>92.600</b>
<b>BEDRIJFSRESULTAAT</b>			
Financiële baten en lasten	0	473	0
	0	510	0
<b>RESULTAAT UIT GEWONE BEDRIJFSVOERING</b>	<b>0</b>	<b>983</b>	<b>0</b>
Buitengewone baten en lasten	0	0	0
<b>RESULTAAT BOEKJAAR</b>	<b>0</b>	<b>983</b>	<b>0</b>
<b>RESULTAATBESTEMMING</b>			
<i>Het resultaat is als volgt verdeeld:</i>		<u>2025</u>	<u>2024</u>
			€
Bestemmingsfonds Gemeente		983	0
		<u>983</u>	<u>0</u>
Gemiddeld aantal personeelsleden op basis van full-time eenheden		1	1

**TOELICHTING Gemeente Diemen**

De opbrengsten Gemeente subsidie zijn opgebouwd uit:

Beschikkingnummer:	2024-088459	€	94.500	Ambulante hulpverlening, Aware traject, Oranje Huis Thuis en zorgcoördinatie Tijdelijk huisverbod
		<u>€</u>	<u>94.500</u>	

## 7.2.6 Gemeente Haarlem

Gesegmenteerde winst- en verliesrekening over 2025			
SEGMENT WMO Gemeente Haarlem			
	begroting	2025	2024
		€	€
<b>BEDRIJFSOPBRENGSTEN:</b>			
Opbrengsten zorgprestaties en maatschappelijke ondersteuning	109.000	87.508	98.363
Subsidie Gemeente	3.591.000	3.591.000	3.536.000
Projecten	0	0	4.557
Afrekening subsidie voorgaande jaren	0	30.129	-20.624
Overige bedrijfsopbrengsten	0	7.876	781
<b>Som der bedrijfsopbrengsten</b>	<b>3.700.000</b>	<b>3.716.514</b>	<b>3.619.077</b>
<b>BEDRIJFSLASTEN:</b>			
Personeelskosten	2.648.000	2.739.450	2.400.030
Huisvestingskosten	713.000	597.402	629.249
Organisatiekosten	242.000	257.006	286.310
Verzorgingskosten	95.000	115.327	90.284
Afschrijvingskosten	2.000	4.958	5.811
Projectkosten	0	0	4.557
<b>Som der bedrijfslasten</b>	<b>3.700.000</b>	<b>3.714.144</b>	<b>3.416.241</b>
<b>BEDRIJFSRESULTAAT</b>	<b>0</b>	<b>2.370</b>	<b>202.836</b>
Financiële baten en lasten	0	19.195	12.988
<b>RESULTAAT UIT GEWONE BEDRIJFSVOERING</b>	<b>0</b>	<b>21.565</b>	<b>215.823</b>
Buitengewone baten en lasten	0	0	0
<b>RESULTAAT BOEKJAAR</b>	<b>0</b>	<b>21.565</b>	<b>215.823</b>
<b>RESULTAATBESTEMMING</b>			
<i>Het resultaat is als volgt verdeeld:</i>		<b>2025</b>	<b>2024</b>
Bestemmingsfonds Gemeente		-77.786	225.691
Bestemmingsreserve Huisvesting		54.222	-9.867
Bestemmingsfonds 2e Oranje Huis Haarlem		45.129	
		<u>21.565</u>	<u>215.823</u>

Gemiddeld aantal personeelsleden op basis van full-time eenheden	11	12
--	----	----

### TOELICHTING Gemeente Haarlem

De opbrengsten Gemeente subsidie zijn opgebouwd uit:

Beschikkingnummer	MO/2024/1372917	€ 3.591.000	Vrouwenopvang 2025
		<u>€ 3.591.000</u>	

Toelichting>10%  
 Eigen bijdrage is te positief begroot  
 De huisvestingskosten zijn lager dan begroot als gevolg van het wegvallen van de reservering voor het MJOP  
 De verzorgingskosten zijn hoger door de hotelkosten in piekmomenten van noodbedopnamen

7.2.7 Regio Gooi & Vechtstreek

<b>Gesegmenteerde winst- en verliesrekening over 2025</b>			
<b>SEGMENT WMO Gemeente Regio Gooi en Vechtstreek</b>			
	<u>begroting</u>	<u>2025</u>	<u>2024</u>
		€	€
<b>BEDRIJFSOPBRENGSTEN:</b>			
Opbrengsten zorgprestaties en maatschappelijke ondersteuning	31.000	24.239	27.240
Subsidie Gemeente	1.008.675	973.458	953.532
Subsidie overige gemeente		5.638	0
Overige bedrijfsopbrengsten	0	5.334	1.670
<b>Som der bedrijfsopbrengsten</b>	<b>1.039.675</b>	<b>1.008.668</b>	<b>982.442</b>
<b>BEDRIJFSLASTEN:</b>			
Personeelskosten	809.750	730.698	749.871
Huisvestingskosten	241.450	137.158	172.398
Organisatiekosten	77.800	75.409	78.070
Verzorgingskosten	28.000	33.190	26.082
Afschrijvingskosten	0	2.499	2.305
<b>Som der bedrijfslasten</b>	<b>1.157.000</b>	<b>978.954</b>	<b>1.028.726</b>
<b>BEDRIJFSRESULTAAT</b>			
Financiële baten en lasten	-117.325	29.714	-46.284
	0	4.760	3.434
<b>RESULTAAT UIT GEWONE BEDRIJFSVOERING</b>	<b>-117.325</b>	<b>34.474</b>	<b>-42.850</b>
Buitengewone baten en lasten	0	0	0
<b>RESULTAAT BOEKJAAR</b>	<b>-117.325</b>	<b>34.474</b>	<b>-42.850</b>
<b>RESULTAATBESTEMMING</b>			
<i>Het resultaat is als volgt verdeeld:</i>		<u>2025</u>	<u>2024</u>
		€	€
Bestemmingsfonds Gemeente		34.474	0
		<u>34.474</u>	<u>-42.850</u>
Gemiddeld aantal personeelsleden op basis van full-time eenheden		7	6

**TOELICHTING Gemeente Regio Gooi en Vechtstreek**

De opbrengsten Gemeente subsidie zijn opgebouwd uit:

Inkoop en Contractbeheer	DOC-23002440	€ 973.458	Tarief- en productenlijst 2025
		<u>€ 973.458</u>	Bescherming en Opvang

## 7.2.8 Gemeente Lelystad

Gesegmenteerde winst- en verliesrekening over 2025			
SEGMENT WMO Gemeente Lelystad			
	begroting	2025	2024
		€	€
<b>BEDRIJFSOPBRENGSTEN:</b>			
Subsidie Gemeente	70.000	68.419	66.297
Inkomsten overig	0	2.475	0
<b>Som der bedrijfsopbrengsten</b>	<b>70.000</b>	<b>70.894</b>	<b>62.899</b>
<b>BEDRIJFSLASTEN:</b>			
Personeelskosten	59.500	51.357	50.577
Huisvestingskosten	5.000	9.640	13.440
Organisatiekosten	5.000	5.300	2.280
Verzorgingskosten	0	2.333	
Afschrijvingskosten	0	176	
<b>Som der bedrijfslasten</b>	<b>69.500</b>	<b>68.805</b>	<b>66.297</b>
<b>BEDRIJFSRESULTAAT</b>			
Financiële baten en lasten	500	2.089	-3.398
	0	335	0
<b>RESULTAAT UIT GEWONE BEDRIJFSVOERING</b>			
Buitengewone baten en lasten	500	2.424	-3.398
	500	0	0
<b>RESULTAAT BOEKJAAR</b>	<b>0</b>	<b>2.424</b>	<b>-3.398</b>
Gemiddeld aantal personeelsleden op basis van full-time eenheden		1	1

### TOELICHTING Gemeente Lelystad

De opbrengsten Gemeente subsidie zijn opgebouwd uit:

Beschikkingnummer:	2025/00041	€ 68.419	Steunpunt Huiselijk Geweld
		<u>€ 68.419</u>	

7.2.9 Gemeente Zaanstad

Gesegmenteerde winst- en verliesrekening over 2025			
SEGMENT WMO Gemeente Zaanstad			
	begroting	2025	2024
	€	€	€
<b>BEDRIJFSOPBRENGSTEN:</b>			
Opbrengsten zorgprestaties en maatschappelijke ondersteuning	68.000	60.142	66.976
Subsidie Gemeente	2.468.000	2.468.000	2.407.698
Subsidie afrekening voorgaande jaren	0	-153.675	-14.043
Projecten	0	0	232.035
Overige bedrijfsopbrengsten	0	5.413	532
<b>Som der bedrijfsopbrengsten</b>	<b>2.536.000</b>	<b>2.379.880</b>	<b>2.693.198</b>
<b>BEDRIJFSLASTEN:</b>			
Personeelskosten	1.852.000	1.882.752	1.634.205
Huisvestingskosten	454.000	410.579	407.918
Organisatiekosten	170.000	176.634	194.951
Verzorgingskosten	59.000	79.261	61.475
Projectkosten	0	0	232.035
Afschrijvingskosten	1.000	3.407	3.957
<b>Som der bedrijfslasten</b>	<b>2.536.000</b>	<b>2.552.634</b>	<b>2.534.541</b>
<b>BEDRIJFSRESULTAAT</b>	<b>0</b>	<b>-172.753</b>	<b>158.657</b>
Financiële baten en lasten	0	13.192	8.843
<b>RESULTAAT UIT GEWONE BEDRIJFSVOERING</b>	<b>0</b>	<b>-159.561</b>	<b>167.500</b>
Buitengewone baten en lasten	0	0	0
<b>RESULTAAT BOEKJAAR</b>	<b>0</b>	<b>-159.561</b>	<b>167.500</b>
<b>RESULTAATBESTEMMING</b>			<b>2024</b>
<i>Het resultaat is als volgt verdeeld:</i>			€
Bestemmingsfonds Gemeente		-173.386	153.675
Bestemmingsreserve Huisvesting		13.825	13.825
		-159.561	167.500
Gemiddeld aantal personeelsleden op basis van full-time eenheden		22	13

**TOELICHTING Gemeente Zaanstad**

De opbrengsten Gemeente subsidie zijn opgebouwd uit:

Beschikingsnummer	8611807	€ 2.468.000	Hulpverlening ambulante en residentieel bij huiselijk geweld
		<u>€ 2.468.000</u>	

Toelichting>10%

Eigen bijdrage is te positief begroot

De huisvestingskosten zijn lager dan begroot als gevolg van het wegvallen van de reservering voor het MJOP

De verzorgingskosten zijn hoger door de hotelkosten in piekmomenten van noodbedopnamen

### 7.2.10 Aansluiting totaal resultaat met resultaat segmenten

Aansluiting totaal resultaat met resultaat segmenten		
	2025	2024
	€	€
<b>Resultaat volgens gesegmenteerde winst-en verliesrekeningen:</b>		
Bestemmingsfonds Gemeente Almere	428.633	381.512
Bestemmingsfonds Gemeente Alkmaar	-67.178	195.624
Bestemmingsfonds Gemeente Amsterdam	4.433	0
Bestemmingsfonds Gemeente Haarlem	-77.786	225.691
Bestemmingsfonds Gemeente Zaanstad	-173.386	153.675
Bestemmingsfonds Gemeente Diemen	983	0
Bestemmingsfonds Regio Gooi & Vechtstreek	34.474	-42.850
Bestemmingsfonds Reserve Contract Amsterdam	57.838	94.162
Bestemmingsfonds Gemeente Lelystad	2.424	
Bestemmingsfonds Nieuwbouw Haarlem	45.129	
Bestemmingsreserve Giften	-12.306	-31.268
Bestemmingsreserve Huisvesting	384.747	278.572
Algemene Reserve	235.043	763.096
<b>Resultaat volgens winst-en verliesrekening</b>	<b>863.046</b>	<b>2.018.212</b>

## 7.3 Toelichting Baten

### 7.3.1 Baten uit beroeps- of bedrijfsmatige zorgverlening

Baten uit beroeps- of bedrijfsmatige zorgverlening		
	2025	2024
	€	€
<i>De specificatie is als volgt :</i>		
Zorgprestaties en maatschappelijke ondersteuning	636.424	658.785
Subsidie gemeenten	27.858.780	26.549.251
Projectopbrengsten	1.071.626	1.226.972
Afrekening subsidie voorgaande jaren	-123.546	460.000
<b>Totaal baten uit beroeps- of bedrijfsmatige zorgverlening</b>	<b>29.443.283</b>	<b>28.895.009</b>

#### Toelichting:

- Afrekening subsidie voorgaande jaren betreft de vaststellingen van de gemeente Haarlem en Zaanstad.
- De specificatie van de projectopbrengsten zie bijlage 'Projecten'

### 7.3.2 Baten uit Veilig Thuis

Baten uit Veilig Thuis		
	2025	2024
	€	€
<i>De specificatie is als volgt :</i>		
Subsidie Gemeente	12.484.982	12.163.000
<b>Totaal baten Veilig Thuis</b>	<b>12.484.982</b>	<b>12.163.000</b>

### 7.3.3 Baten – Overige bedrijfsopbrengsten

Overige bedrijfsopbrengsten		
De specificatie is als volgt :	2025	2024
	€	€
Overige bedrijfsopbrengsten	71.908	25.819
Giften	81.896	36.435
Totaal overige bedrijfsopbrengsten	<u>153.804</u>	<u>62.253</u>

## 7.4 Toelichting Lasten

### 7.4.1 Lasten – Personeelskosten

Personeelskosten		
De specificatie is als volgt :	2025	2024
	€	€
Lonen en salarissen	21.327.407	19.729.527
Sociale lasten	3.704.059	3.465.791
Pensioenpremie	2.006.605	1.878.930
Andere personeelskosten:		
Salaris- & Personeelskosten t.b.v. projecten	715.853	424.533
Dekking personeelskosten projecten	-510.222	-333.998
Vergoeding reiskosten woon-werkverkeer & dienstreizen	415.839	365.307
Vergoeding dienstreizen personeel belast	0	86.958
WKR vrije ruimte	172.090	186.042
Scholing	357.954	375.410
Overige personeelskosten	585.179	653.205
Subtotaal	<u>28.774.764</u>	<u>26.831.705</u>
Personeel niet in loondienst	12 4.112.486	4.190.803
Totaal personeelskosten	<u>32.887.250</u>	<u>31.022.508</u>
Gemiddeld aantal personeelsleden op basis van full-time eenheden	335	330
Directe hulpverlening	212	206
Ondersteuning hulpverlening	82	81
Ondersteunende diensten overhead	24	29
Management	16	14

#### Toelichting:

- Lonen en salarissen: per 1 oktober 2025 kent de cao Sociaal Werk een salarisverhoging van 3,5% en de uitlooptredes zijn vast toegevoegd aan de schalen.
- Salaris- & personeelskosten t.b.v. projecten: in 2025 waren er meer projecten met inzet van medewerkers. Hierdoor is ook de dekking personeelskosten projecten toegenomen.
- Overige personeelskosten: de dotaties voor de voorziening langdurig zieken en voor de reservering vakantiegelden zijn ten laste van de rekening 'overige personeelskosten' geboekt.

#### 7.4.2 Lasten - Afschrijvingen materiële vaste activa

Afschrijvingen materiële vaste activa		
De specificatie is als volgt :	<u>2025</u>	<u>2024</u>
	€	€
Overige afschrijvingen:		
- materiële vaste activa	75.748	62.310
Totaal afschrijvingen	<u>75.748</u>	<u>62.310</u>

Aansluiting afschrijvingen resultatenrekening - verloopoverzichten materiële vaste activa		2025
		€
Afschrijving materiële vaste activa		75.748
Afschrijvingen desinvesteringen		<u>0</u>
Totaal afschrijvingen volgens mutatieoverzichten		<u>75.748</u>
Totaal afschrijvingen resultatenrekening		<u>75.748</u>

#### 7.4.3 Lasten – Overige bedrijfskosten

Overige bedrijfskosten		
De specificatie is als volgt :	<u>2025</u>	<u>2024</u>
	€	€
<b>Huisvestingskosten:</b>		
Huur	2.503.271	2.337.176
Energie & Water	459.549	445.154
Onderhoudskosten	983.268	1.147.148
Verzekeringen & belastingen	193.837	159.629
Inventaris	270.489	389.516
Huisvestingskosten projecten	7.364	221.311
Overige huisvestingskosten	234	16.797
subtotaal huisvestingskosten	<u>4.418.012</u>	<u>4.716.730</u>
<b>Organisatiekosten:</b>		
Kantoorkosten	115.162	90.188
Automatisering & telefonie	1.509.533	1.440.369
Kosten inzet derden	504.267	502.809
Bestuurs- & representatiekosten	313.234	223.946
Organisatiekosten projecten	314.623	150.762
Overige organisatiekosten	382.064	351.422
subtotaal organisatiekosten	<u>3.138.882</u>	<u>2.759.496</u>
<b>Verzorgingskosten</b>		
Verzorgingskosten	342.877	302.464
Tolken	357.991	317.674
Aware	89.969	49.564
Activiteiten: Groepswerk & Kinderwerk	99.778	99.025
Verzorgingskosten projecten	1.026	16.602
subtotaal verzorgingskosten	<u>891.641</u>	<u>785.329</u>
<b>Overige</b>		
Incidenteel resultaat	<u>0</u>	<u>0</u>
subtotaal overige	<u>0</u>	<u>0</u>
Totaal bedrijfskosten	<u>8.448.535</u>	<u>8.261.556</u>

#### Toelichting:

- Onderhoudskosten: met het gewijzigde MJOP nemen afschrijvingskosten toe.
- Kosten inzet derden: toename o.a. door advies & ondersteuning nieuw softwarepakket en juridische kosten.
- Awarekosten; kosten voor de huur van de noodknoppen van het awaretraject.

## 8 WNT-verantwoording

Deze verantwoording is opgesteld op basis van de volgende op Stichting Blijf Groep van toepassing zijnde regelgeving: Het WNT-maximum voor de zorg, totaalscore € 167.000 en klasse II.

Het bezoldigingsmaximum in 2025 voor Stichting Blijf Groep is € 167.000 . Dit geldt naar rato van de duur en/of omvang van het dienstverband. Voor topfunctionarissen zonder dienstbetrekking geldt met ingang van 1 januari 2018 voor de eerste 12 kalendermaanden een afwijkende normering, zowel voor de duur van de opdracht als voor het uurtarief.

### 8.1 Bezoldiging leidinggevende topfunctionarissen

#### Bezoldiging topfunctionarissen

##### 1a. Leidinggevende topfunctionarissen met dienstbetrekking en leidinggevende topfunctionarissen zonder dienstbetrekking vanaf de 13<sup>e</sup> maand van de functievervulling

bedragen x € 1	J. Bakker-Blok	
<b>Functiegegevens</b>	<b>Directeur-Bestuurder</b>	
Aanvang en einde functievervulling in 2025	1/1 - 31/12	
Omvang dienstverband (als deeltijdfactor in fte)	1,0	
Dienstbetrekking?	ja	
<b>Bezoldiging</b>		
Beloning plus belastbare onkostenvergoedingen	150.724	
Beloningen betaalbaar op termijn	16.228	
<i>Subtotaal</i>	166.952	
Individueel toepasselijke bezoldigingsmaximum	167.000	
-/- Onverschuldigd betaald en nog niet terugontvangen bedrag	0	
<b>Totaal bezoldiging</b>	166.952	
Reden waarom overschrijding al dan niet is toegestaan		
Toelichting op de vordering wegens onverschuldigde betalingen	N.v.t.	N.v.t.

#### Gegevens 2024

bedragen x € 1	J. Bakker-Blok	
<b>Functiegegevens</b>	<b>Directeur-Bestuurder</b>	
Aanvang en einde functievervulling in 2023	1/1 - 31/12	
Omvang dienstverband 2023 (als deeltijdfactor in fte)	1	
Dienstbetrekking	ja	
<b>Bezoldiging</b>		
Beloning plus belastbare onkostenvergoedingen	141.500	
Beloningen betaalbaar op termijn	16.296	
<i>Totaal</i>	157.796	
Individueel toepasselijke bezoldigingsmaximum	158.000	
<b>Totaal bezoldiging 2024</b>	157.796	

Naast de hierboven vermelde topfunctionaris zijn er geen overige functionarissen met een dienstbetrekking die in 2025 een bezoldiging boven het individueel toepasselijke drempelbedrag hebben ontvangen.

## 8.2 Bezoldiging toezichhoudende topfunctionarissen

<b>Toezichhoudende topfunctionarissen</b>		
<b>bedragen x € 1</b>	<b>J. Purmer</b>	<b>C. Theelen-Reijmer</b>
Functiegegevens	VOORZITTER	LID
Aanvang en einde functievervulling in 2025	1/1 - 31/12	1/1-31/12
<b>Bezoldiging</b>		
Totale bezoldiging		
Individueel toepasselijke bezoldigingsmaximum	25.050	16.700
-/- Onverschuldigd betaald en nog niet terugontvangen bedrag		
Bezoldiging	7.400	7.400
Reden waarom de overschrijding al dan niet is toegestaan	N.v.t.	N.v.t.
Toelichting op de vordering wegens onverschuldigde betaling	N.v.t.	N.v.t.
<b>Gegevens 2024</b>		
<b>bedragen x € 1</b>	<b>J. Purmer</b>	<b>C. Theelen-Reijmer</b>
Functiegegevens	VOORZITTER	LID
Aanvang en einde functievervulling in 2024	1/1-31/12	13/12-31/12
<b>Bezoldiging</b>		
Totale bezoldiging	7.000	7.000
Individueel toepasselijke bezoldigingsmaximum	23.700	15.800
<b>Toezichhoudende topfunctionarissen</b>		
<b>bedragen x € 1</b>	<b>J.A. Gortworst</b>	
Functiegegevens	LID	
Aanvang en einde functievervulling in 2025	1/1-31/12	
<b>Bezoldiging</b>		
Totale bezoldiging		
Individueel toepasselijke bezoldigingsmaximum	16.700	
-/- Onverschuldigd betaald en nog niet terugontvangen bedrag		
Bezoldiging	7.400	
Reden waarom de overschrijding al dan niet is toegestaan	N.v.t.	
Toelichting op de vordering wegens onverschuldigde betaling	N.v.t.	

<b>Gegevens 2024</b>	
<b>bedragen x € 1</b>	<b>J.A. Gortworst</b>
Functiegegevens	LID
Aanvang en einde functievervulling in 2024	1/1 - 31/12
<b>Bezoldiging</b>	
Totale bezoldiging	7.000
Individueel toepasselijke bezoldigingsmaximum	15.800

<b>Toezichthoudende topfunctionarissen</b>		
<b>bedragen x € 1</b>	<b>S.C.A. van der Veen</b>	<b>L. Ypma</b>
Functiegegevens	LID	LID
Aanvang en einde functievervulling in 2025	1/1-31/12	1/1-31/12
<b>Bezoldiging</b>		
Totale bezoldiging		
Individueel toepasselijke bezoldigingsmaximum	16.700	16.700
-/- Onverschuldigd betaald en nog niet terugontvangen bedrag		
Bezoldiging	7.400	7.400
Reden waarom de overschrijding al dan niet is toegestaan	N.v.t.	N.v.t.
Toelichting op de vordering wegens onverschuldigde betaling	N.v.t.	N.v.t.

<b>Gegevens 2024</b>		
<b>bedragen x € 1</b>	<b>S.C.A. van der Veen</b>	<b>L. Ypma</b>
Functiegegevens	LID	LID
Aanvang en einde functievervulling in 2024	1/1-31/12	1/1-31/12
<b>Bezoldiging</b>		
Totale bezoldiging	7.000	7.000
Individueel toepasselijke bezoldigingsmaximum	15.800	15.800

### 8.3 Honoraria accountant

<b>Honoraria accountant</b>	<b>2025</b>	<b>2024</b>
	€	€
De honoraria van de accountant zijn als volgt:		
1. Controle van de jaarrekening inclusief projecter	83.000	78.785
2. Overige controlewerkzaamheden	11.616	4.527
3. Fiscale advisering	0	0
4. Niet controle-diensten	1.815	0
<b>Totaal honoraria accountant</b>	<b>96.431</b>	<b>83.312</b>

De kosten (controle van de jaarrekening incl. projecten) worden toegerekend aan het boekjaar en niet verantwoord in het jaar dat de diensten geleverd zijn.

## 9 Overige gegevens en ondertekening

### 9.1 Resultaatbestemming

Het resultaat wordt verdeeld volgens de resultaatverdeling in de resultatenrekening.

### 9.2 Gebeurtenissen na balansdatum

Er zijn geen gebeurtenissen na balansdatum die van invloed zijn op de jaarrekening 2025.

### 9.3 Statutaire regeling resultaatbestemming

N.v.t.

### 9.4 Vaststelling en goedkeuring jaarrekening

De jaarrekening is vastgesteld en goedgekeurd in de vergadering van de raad van toezicht met de voorzitter raad van bestuur op 7 april 2026.

### 9.5 Ondertekening door bestuurder en toezichthouders

Was getekend \_\_\_\_\_

T. Honing  
directeur-bestuurder

Was getekend \_\_\_\_\_

C. Dingerdis  
directeur-bestuurder

Was getekend \_\_\_\_\_

L. Hutten  
directeur-bestuurder

Was getekend \_\_\_\_\_

J. Purmer  
Voorzitter raad van toezicht

Was getekend \_\_\_\_\_

J. Gortworst  
Lid raad van toezicht

Was getekend \_\_\_\_\_

C. Theelen-Reijmer  
Lid raad van toezicht

Was getekend \_\_\_\_\_

S. van der Veen  
Lid raad van toezicht

Was getekend \_\_\_\_\_

L. Ypma  
Lid raad van toezicht

Baker Tilly (Netherlands) B.V.  
Laanderhoogtweg 25  
1101 EB Amsterdam

T: +31 (0)20 64 42 840

amsterdam@bakertilly.nl  
[www.bakertilly.nl](http://www.bakertilly.nl)

KvK: 24425560

Aan de raad van bestuur en raad van toezicht van  
Stichting Blijf Groep

## CONTROLEVERKLARING VAN DE ONAFHANKELIJKE ACCOUNTANT

### Verklaring over de in de jaarverantwoording opgenomen jaarrekening 2025

#### Ons oordeel

Wij hebben de jaarrekening 2025 van Stichting Blijf Groep te Amsterdam gecontroleerd. Op deze jaarrekening zijn de voorschriften van de Regeling openbare jaarverantwoording WMG (RojW) van toepassing. De verantwoording inzake de Wet normering topinkomens (hierna: WNT-verantwoording) is opgenomen in de jaarrekening.

Naar ons oordeel geeft de in de jaarverantwoording opgenomen jaarrekening een getrouw beeld van de grootte en de samenstelling van het vermogen van Stichting Blijf Groep op 31 december 2025 en van het resultaat over 2025 in overeenstemming met de vereisten voor de jaarrekening bij en krachtens artikel 40b van de Wet marktordening gezondheidszorg en de bepalingen van en krachtens de Wet normering topinkomens (WNT).

De jaarrekening bestaat uit:

- De balans per 31 december 2025.
- De winst- en verliesrekening over 2025.
- De toelichting met een overzicht van de gehanteerde grondslagen voor financiële verslaggeving en andere toelichtingen.

#### De basis voor ons oordeel

Wij hebben onze controle uitgevoerd volgens het Nederlands recht, waaronder ook de Nederlandse controlestandaarden en de Regeling Controleprotocol WNT 2025 vallen. Onze verantwoordelijkheden op grond hiervan zijn beschreven in de sectie 'Onze verantwoordelijkheden voor de controle van de jaarrekening'.

Wij zijn onafhankelijk van Stichting Blijf Groep zoals vereist in de Verordening inzake de Onafhankelijkheid van accountants bij assurance-opdrachten (ViO) en andere voor de opdracht relevante onafhankelijkheidsregels in Nederland. Verder hebben wij voldaan aan de Verordening gedrags- en beroepsregels accountants (VGBA).

Wij vinden dat de door ons verkregen controle-informatie voldoende en geschikt is als basis voor ons oordeel.

### **Naleving anticumulatiebepaling WNT niet gecontroleerd**

In overeenstemming met de Regeling Controleprotocol WNT 2025 hebben wij de anticumulatiebepaling, bedoeld in artikel 1.6a WNT en artikel 5, lid 1, sub n en o Uitvoeringsregeling WNT, niet gecontroleerd. Dit betekent dat wij niet hebben gecontroleerd of er wel of niet sprake is van een normoverschrijding door een leidinggevende topfunctionaris vanwege eventuele dienstbetrekkingen als leidinggevende topfunctionaris bij andere WNT-plichtige instellingen alsmede of de in dit kader vereiste toelichting juist en volledig is.

### **Verklaring over de in de jaarverantwoording opgenomen andere informatie**

De jaarverantwoording omvat andere informatie, naast de jaarrekening en onze controleverklaring daarbij.

Op grond van onderstaande werkzaamheden zijn wij van mening dat de andere informatie met de jaarrekening verenigbaar is en geen materiële afwijkingen bevat.

Wij hebben de andere informatie gelezen en hebben op basis van onze kennis en ons begrip, verkregen vanuit de jaarrekeningcontrole of anderszins, overwogen of de andere informatie materiële afwijkingen bevat. Met onze werkzaamheden hebben wij voldaan aan de vereisten in de RojW en de Nederlandse Standaard 720. Deze werkzaamheden hebben niet dezelfde diepgang als onze controlewerkzaamheden bij de jaarrekening.

De raad van bestuur is verantwoordelijk voor het opstellen van het de andere informatie, waaronder het bestuursverslag en de overige gegevens, alsmede voor het toevoegen van het verslag van de interne toezichthouder, in overeenstemming met de RojW.

### **Beschrijving van verantwoordelijkheden met betrekking tot de jaarrekening**

#### **Verantwoordelijkheden van de raad van bestuur en de raad van toezicht voor de jaarrekening**

De raad van bestuur is verantwoordelijk voor het opmaken en getrouw weergeven van de jaarrekening in overeenstemming met de vereisten voor de jaarrekening bij en krachtens artikel 40b van de Wet marktordening gezondheidszorg en de bepalingen van en krachtens de WNT. In dit kader is de raad van bestuur verantwoordelijk voor een zodanige interne beheersing die de raad van bestuur noodzakelijk acht om het opmaken van de jaarrekening mogelijk te maken zonder afwijkingen van materieel belang als gevolg van fouten of fraude.

Bij het opmaken van de jaarrekening moet de raad van bestuur afwegen of de stichting in staat is om haar werkzaamheden in continuïteit voort te zetten. Op grond van genoemd verslaggevingsstelsel moet de raad van bestuur de jaarrekening opmaken op basis van de continuïteitsveronderstelling, tenzij de raad van bestuur het voornemen heeft om de stichting te liquideren of de activiteiten te beëindigen of als beëindiging het enige realistische alternatief is.

De raad van bestuur moet gebeurtenissen en omstandigheden waardoor gerede twijfel zou kunnen bestaan of de stichting haar activiteiten in continuïteit kan voortzetten, toelichten in de jaarrekening.

De raad van toezicht is verantwoordelijk voor het uitoefenen van toezicht op het proces van financiële verslaggeving van de stichting.

#### **Onze verantwoordelijkheden voor de controle van de jaarrekening**

Onze verantwoordelijkheid is het zodanig plannen en uitvoeren van een controleopdracht dat wij daarmee voldoende en geschikte controle-informatie verkrijgen voor het door ons af te geven oordeel.

Onze controle is uitgevoerd met een hoge mate maar geen absolute mate van zekerheid waardoor het mogelijk is dat wij tijdens onze controle niet alle afwijkingen van materieel belang als gevolg van fraude of fouten ontdekken.

Afwijkingen kunnen ontstaan als gevolg van fraude of fouten en zijn materieel indien redelijkerwijs kan

worden verwacht dat deze, afzonderlijk of gezamenlijk, van invloed kunnen zijn op de economische beslissingen die gebruikers op basis van deze jaarrekening nemen. De materialiteit beïnvloedt de aard, timing en omvang van onze controlewerkzaamheden en de evaluatie van het effect van onderkende afwijkingen op ons oordeel.

Wij hebben deze accountantscontrole professioneel kritisch uitgevoerd en hebben waar relevant professionele oordeelsvorming toegepast in overeenstemming met de Nederlandse controlestandaarden, de Regeling Controleprotocol WNT 2025, ethische voorschriften en de onafhankelijkheidseisen. Onze controle bestond onder andere uit:

- Het identificeren en inschatten van de risico's dat de jaarrekening afwijkingen van materieel belang bevat als gevolg van fraude of fouten, het in reactie op deze risico's bepalen en uitvoeren van controlewerkzaamheden en het verkrijgen van controle-informatie die voldoende en geschikt is als basis voor ons oordeel. Bij fraude is het risico dat een afwijking van materieel belang niet ontdekt wordt groter dan bij fouten. Bij fraude kan sprake zijn van samenspanning, valsheid in geschrifte, het opzettelijk nalaten transacties vast te leggen, het opzettelijk verkeerd voorstellen van zaken of het doorbreken van de interne beheersing.
- Het verkrijgen van inzicht in de interne beheersing die relevant is voor de controle met als doel controlewerkzaamheden te selecteren die passend zijn in de omstandigheden. Deze werkzaamheden hebben niet als doel om een oordeel uit te spreken over de effectiviteit van de interne beheersing van de stichting.
- Het evalueren van de geschiktheid van de gebruikte grondslagen voor financiële verslaggeving en het evalueren van de redelijkheid van schattingen door de raad van bestuur en de toelichtingen die daarover in de jaarrekening staan.
- Het vaststellen dat de door de raad van bestuur gehanteerde continuïteitsveronderstelling aanvaardbaar is. Tevens het op basis van de verkregen controle-informatie vaststellen of er gebeurtenissen en omstandigheden zijn waardoor gereede twijfel zou kunnen bestaan of de stichting haar activiteiten in continuïteit kan voortzetten. Als wij concluderen dat er een onzekerheid van materieel belang bestaat, zijn wij verplicht om aandacht in onze controleverklaring te vestigen op de relevante gerelateerde toelichtingen in de jaarrekening. Als de toelichtingen inadequaet zijn, moeten wij onze verklaring aanpassen. Onze conclusies zijn gebaseerd op de controle-informatie die verkregen is tot de datum van onze controleverklaring. Toekomstige gebeurtenissen of omstandigheden kunnen er echter toe leiden dat een stichting haar continuïteit niet langer kan handhaven.
- Het evalueren van de presentatie, structuur en inhoud van de jaarrekening en de daarin opgenomen toelichtingen.
- Het evalueren of de jaarrekening een getrouw beeld geeft van de onderliggende transacties en gebeurtenissen.

Wij communiceren met de raad van toezicht onder andere over de geplande reikwijdte en timing van de controle en over de significante bevindingen die uit onze controle naar voren zijn gekomen, waaronder eventuele significante tekortkomingen in de interne beheersing.

Amsterdam, 17 april 2026

Baker Tilly (Netherlands) B.V.

Was getekend  
drs. G.J.P. den Brok RA

# 11 Staat van baten en lasten projecten

3.1 Staat van baten en lasten projecten									
	Totaal	Drakenstemmers 2023	HGKM Nieuw West 2025 totaal	Fundraising Diner	Activiteitenpot	Drakenstemmers 2025 2026	Capaciteits-uitbreiding Amsterdam	Safetyned 2025	Ihub Flevoland 2025
<b>BATEN</b>									
Vooruitontvangen projectgelden	666.373	111.228	380.281	87.791	45.554	41.520	-	-	-
Gemeente Amsterdam	1.090.280	-	266.719	-	-	-	823.561	-	-
Gemeente Almere	186.755	-	-	-	-	-	-	-	186.755
GGZ Academy	48.264	-	-	-	-	48.264	-	-	-
Donaties t/m € 1.000	16.609	-	-	-	16.609	-	-	-	-
Debiteuren Drakenstemmers	122.262	3.420	-	-	-	118.842	-	-	-
Soroptomistclub	4.605	-	4.605	-	-	-	-	-	-
Fundraising dinner 2024	11.166	-	-	11.166	-	-	-	-	-
Collèga instellingen	8.756	-	-	-	-	-	-	8.756	-
<b>PROJECTBATEN 2025</b>	<b>2.155.070</b>	<b>114.648</b>	<b>651.605</b>	<b>98.957</b>	<b>62.163</b>	<b>208.626</b>	<b>823.561</b>	<b>8.756</b>	<b>186.755</b>
Resultaat projecten vooruitontvangen projectgelden	-	-	292.729	57.548	59.768	-	673.400	-	-
<b>TOTAAL PROJECTBATEN</b>	<b>1.071.626</b>	<b>114.648</b>	<b>358.875</b>	<b>41.409</b>	<b>2.396</b>	<b>208.626</b>	<b>150.161</b>	<b>8.756</b>	<b>186.755</b>
<b>LASTEN</b>									
Personeel	715.853	45.456	295.108	-	-	97.982	90.553	-	186.755
Huisvesting	7.364	-	7.364	-	-	-	-	-	-
Organisatiekosten	314.623	85.302	56.254	41.409	1.520	63.622	59.608	6.906	-
Verzorgingskosten	1.026	-	150	-	876	-	-	-	-
<b>TOTAAL PROJECTLASTEN 2024</b>	<b>1.038.865</b>	<b>130.758</b>	<b>358.875</b>	<b>41.409</b>	<b>2.396</b>	<b>161.604</b>	<b>150.161</b>	<b>6.906</b>	<b>186.755</b>
<b>PROJECT TEKORT/OVERSCHOT (negatief = tekort)</b>	<b>32.761</b>	<b>16.111</b>	<b>-</b>	<b>-</b>	<b>-</b>	<b>47.022</b>	<b>0</b>	<b>1.849</b>	<b>-</b>
<b>RESULTAATBESTEMMING PROJECTEN</b>									
Resultaat projecten ten gunste/aste vooruitontvangen	-	-	-	-	-	-	-	-	-
Resultaat projecten ten gunste/aste van resultaat	1.849	-	-	-	-	-	-	1.849	-
Resultaat projecten naar Bestemmingsreserve Giften	30.912	16.111	-	-	-	47.022	-	-	-
Resultaat projecten naar 2e Oranje Huis Amsterdam	673.400	-	-	-	-	-	673.400	-	-
Resultaat projecten terug te betalen	-	-	-	-	-	-	-	-	-
Resultaat projecten totaal 2025	706.161	-	-	-	-	-	-	-	-



*Stichting Blijf Groep  
Jaarverantwoording 2025*